



Pomoc społeczna w Gdyni

rok 2008

**Sprawozdanie z działalności
Miejskiego Ośrodka Pomocy Społecznej w Gdyni**

Spis treści

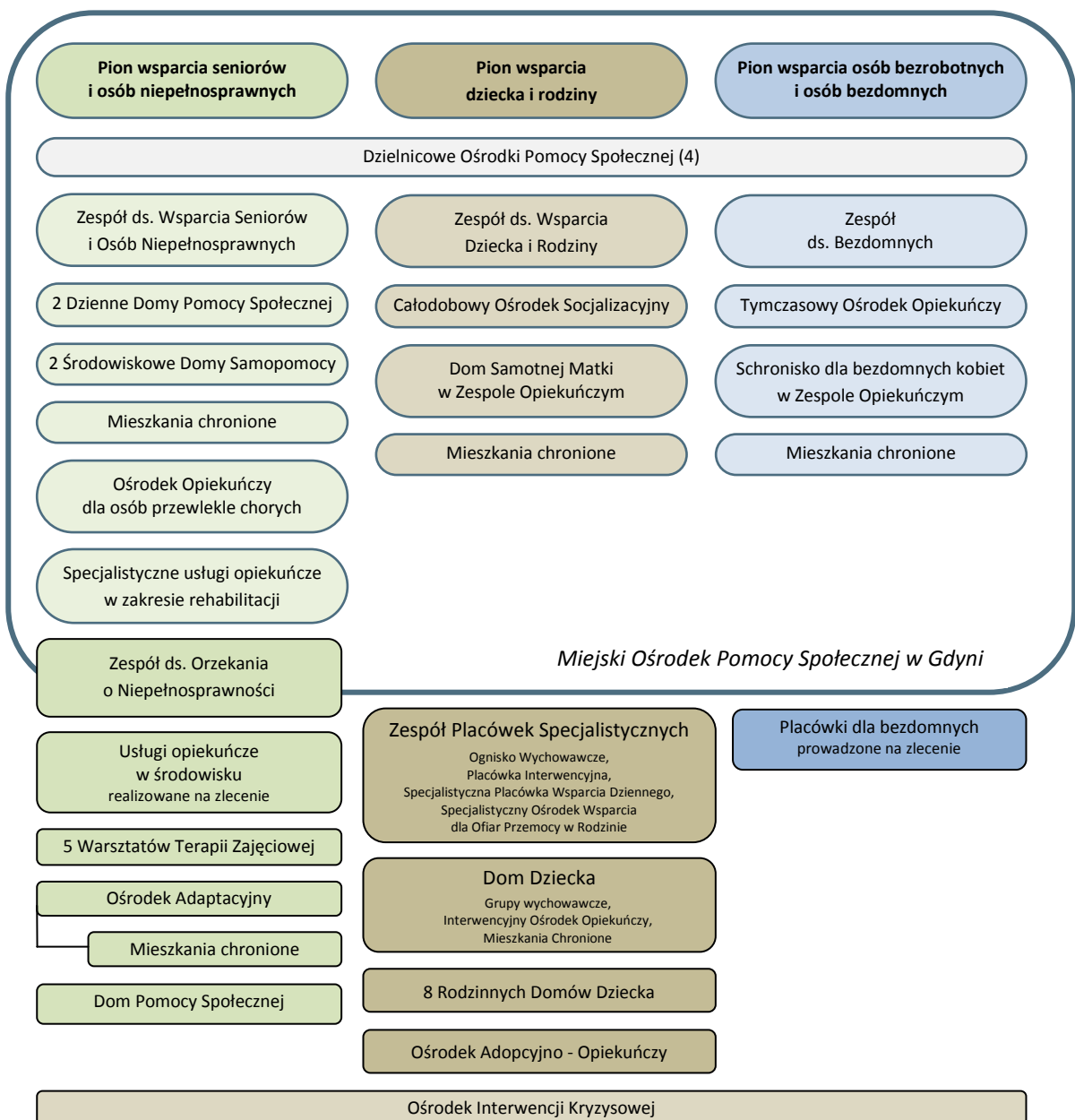
Wprowadzenie	3
Część 1 - Informacje ogólne	5
1. Dokumenty strategiczne i programowe.....	5
2. Partnerstwo.....	6
3. Rodziny objęte wsparciem MOPS w Gdyni	6
4. Wybrane udzielone świadczenia.....	8
Część 2 - Dedykowane formy wsparcia	9
1. Wsparcie seniorów i osób niepełnosprawnych	9
1.1. Wzmacnianie aktywności seniorów i osób niepełnosprawnych w środowisku.....	9
1.1.1. Działania prowadzone przez Centrum Aktywności Seniora	9
1.1.2. Działania prowadzone przez Miejski Ośrodek Pomocy Społecznej.....	11
1.2. Rehabilitacja społeczna osób niepełnosprawnych.....	11
1.3. Usługi opiekuńcze świadczone w miejscu zamieszkania.....	12
1.4. Opieka dzienna.....	13
1.4.1. Dzienny Dom Pomocy Społecznej w Zespole Opiekuńczym przy ul. Fredry 3 ..	13
1.4.2. Dzienny Dom Pomocy Społecznej przy ul. Gen. Maczka 1.....	14
1.4.3. Środowiskowy Dom Samopomocy przy ul. Gen. Maczka 1.....	14
1.4.4. Środowiskowy Dom Samopomocy przy ul. Wąsowicza 3	15
1.4.5. Ośrodek Adaptacyjny dla Dzieci i Młodzieży Niepełnosprawnej	15
1.4.6. Tworzenie mieszkań chronionych i treningowych przy ul. Partyzantów 26	16
1.5. Opieka całodobowa.....	16
1.5.1. Ośrodek Opiekuńczy dla osób przewlekle chorych przy ul. Bosmańskiej 32 a .	16
1.5.2. Zapewnienie opieki stałej w domach pomocy społecznej	17
2. Wsparcie dziecka i rodziny	17
2.1. Wsparcie oferowane w miejscu zamieszkania rodzin.....	17
2.1.1. Zespoły Interdyscyplinarne	18
2.1.2. Projekty na rzecz rozwiązywania konkretnych problemów	19
2.2. Wsparcie oferowane przez organizacje wyłonione w drodze konkursu.....	21
2.2.1. Ośrodek Interwencji Kryzysowej prowadzony przez Stowarzyszenie „Razem”. .	21
2.2.2. Wsparcie samotnych matek i rodzin ubogich - Gaudium Vitae	22
2.2.3. Wsparcie ubogich mieszkańców Gdyni realizowane przez PKPS.....	22
2.3. Wsparcie całodobowe dla samotnych matek i kobiet w ciąży.....	23
2.4. Działalność Ośrodka Adopcyjno - Opiekuńczego	23
2.5. Rodzinne formy opieki nad dzieckiem	24
2.6. Wsparcie instytucjonalne dziecka o charakterze opiekuńczym.....	25
2.6.1. Całodobowy Ośrodek Socjalizacyjny przy ul. Demptowskiej 46	25
2.6.2. Placówki wielofunkcyjne w systemie pomocy społecznej znajdujące się pod nadzorem MOPS.....	26
2.6.2.1. Dom Dziecka przy ul. Demptowskiej 46.....	26
2.6.2.2. Zespół Placówek Specjalistycznych przy ul. Wejherowskiej 65	26
2.7. Usamodzielnianie wychowanków placówek opiekuńczo - wychowawczych	28
2.8. Trening samodzielności w mieszkaniach chronionych.....	28

3. Wsparcie osób bezrobotnych i osób bezdomnych	28
3.1. Wsparcie osób bezrobotnych.....	28
3.1.1. Realizacja projektów, funkcjonowanie grup wsparcia	29
3.1.2. Organizacja prac społecznie użytecznych	29
3.2. Wsparcie osób bezdomnych	29
3.2.1. Program wsparcia osób bezdomnych na lata 2008 - 2011	29
3.2.2. Zespół ds. Bezdomnych przy ul. Działowskiego 11	30
3.2.3. Działania w partnerstwie.....	30
3.2.4. Zapewnienie schronienia osobom bezdomnym	31
3.2.4.1. Schronisko dla bezdomnych kobiet w ZO przy ul. Fredry 3	31
3.2.4.2. Tymczasowy Ośrodek Opiekuńczy przy ul. Chwarznieńskiej 93	32
3.2.4.3. Zapewnienie schronienia w placówkach organizacji pozarządowych na zlecenie MOPS.....	32
Część 3 - Pozostałe działania	34
1. Działania Dzielnicowych Ośrodków Pomocy Społecznej.....	34
2. Poradnictwo specjalistyczne	35
3. Wolontariat w MOPS.....	36
4. Funkcjonowanie Powiatowego Zespołu ds. Orzekania o Niepełnosprawności	37
Podsumowanie	38
Spis tabel	38

Wprowadzenie

Działania Miejskiego Ośrodka Pomocy Społecznej w Gdyni prowadzone są w ramach wyodrębnionych obszarów problemowych, zgrupowanych w trzy piony zarządzania, którym podporządkowana jest struktura Ośrodka.

Schemat 1. Struktura systemu pomocy społecznej w Gdyni



Wszystkie jednostki organizacyjne MOPS w Gdyni oraz placówki znajdujące się pod jego nadzorem funkcjonują w oparciu o Roczne plany działania (RPD). Dokonano monitoringu działań jednostek organizacyjnych, analizując dokumenty przygotowane i wdrożone przez jednostki. Dane zostaną zebrane i podsumowane w dokumencie „Raport z realizacji RPD w 2008r.” Ponadto rozpoczęto wdrażanie specjalizacji pracowników socjalnych w ramach pionów problemowych. Proces wdrożenia specjalizacji jest przewidziany do kontynuacji w roku następnym.

Część 1 - Informacje ogólne

1. Dokumenty strategiczne i programowe

Działania MOPS w Gdyni w roku 2008 wpisywały się w założenia *Gdyńskiej Strategii Rozwiązywania Problemów Społecznych*. Dokument ten, prezentujący koncepcję działań na lata 2008-2013 zmierzających do utworzenia trwałego systemu rozpoznawania zagrożeń społecznych w mieście, ich profilaktyki, jak również koncepcję działań zmniejszających skutki problemów społecznych, został przyjęty uchwałą Rady Miasta w dniu 27 lutego 2008 r.

23 kwietnia 2008r., Uchwałą Rady Miasta, przyjęty został do realizacji *Powiatowy Program na Rzecz Wzrostu Zatrudnienia i Spójności Społecznej* na lata 2008-2013. Dokument nakreśla zasoby i potrzeby Gdyni w zakresie najistotniejszych obszarów funkcjonowania społecznego, tj. rynku pracy, integracji społecznej, przedsiębiorczości i edukacji. Ma być pomocny przy zawiązywaniu partnerstw podmiotów zaangażowanych lokalnie w problematykę oraz pozyskiwaniu środków EFS na realizację koncepcji projektowych. MOPS jest zaangażowany w bieżącą aktualizację dokumentu w ramach projektu partnerskiego, realizowanego z Fundacją Rozwoju Demokracji Lokalnej i Powiatowym Urzędem Pracy.

Dokonano aktualizacji Gdyńskiego Programu Pomocy Bezdomnym - dokument pt. *Program Wsparcia Osób Bezdomnych* został przyjęty do realizacji Zarządzeniem Prezydenta z 9 grudnia 2008r. Kontynuowano także prace nad *Gdyńskim Programem Wsparcia Seniorów* i *Gdyńskim Programem Reintegracji Rodzin*. Programy te mają na celu zdiagnozowanie aktualnej sytuacji w obszarze zainteresowania, zdiagnozowanie barier i zasobów oraz nakreślenie celów i kierunków działań, zmierzających do poprawy sytuacji.

W roku 2008 dokonano analizy wyników innowacyjnego badania socjodemograficznego przeprowadzonego w grudniu 2007 r. Analiza dotyczyła diagnostyki prawdopodobieństwa usamodzielnienia osób bezdomnych. Zaprojektowano również i przeprowadzono, we współpracy z Uniwersytetem Gdańskim, badanie populacji kobiet bezdomnych przebywających w schroniskach na terenie Gdyni. Badaniem objęto 100% kobiet i dzieci objętych wsparciem. Wspomniane badania posłużyły jako baza do modyfikacji planów działań w obszarze bezdomności.

W roku 2008 trwały również prace nad koncepcją badania dotyczącego sytuacji osób z niepełnosprawnością, którego przeprowadzenia planowane jest w roku 2009. Wykonano również analizę potencjalnych źródeł finansowania badania.

Koniec roku 2008 to czas przeprowadzenia badania ewaluacyjnego procesu wdrożenia projektu systemowego „Rodzina Bliżej Siebie”. Ewaluacja przyniosła wytyczne co do kształtu projektu w roku 2009.

Przeprowadzono również pierwszą część działań budowy systemu profilaktyki bezdomności w Gdyni. Polegała ona na zebraniu danych dotyczących poziomu zadłużenia lokali mieszkalnych w spółdzielniach mieszkaniowych oraz przeprowadzeniu analizy skutków stwierdzonego w badaniu stanu. Kolejne etapy budowy systemu ujęto w plan działań profilaktycznych i zostaną one przeprowadzone w najbliższych dwóch latach.

2. Partnerstwo

Miejski Ośrodek Pomocy Społecznej jako jednostka miasta odpowiedzialna za organizację pomocy społecznej, kieruje się w swych działaniach zasadą partnerstwa i ponadsektorowości. Partnerstwa w działaniu znajdują swoje odzwierciedlenie w cyklicznej współrealizacji różnego rodzaju wydarzeń okolicznościowych, a także podejmowaniu wspólnych długofalowych inicjatyw. Przejawem działalności partnerstw są również inicjatywy projektowe. Jednym z najbardziej zaawansowanych rodzajów działań partnerskich jest realizacja zadań przekazanych przez gminę innym podmiotom (głównie organizacjom pozarządowym).

3. Rodziny objęte wsparciem MOPS w Gdyni

W roku 2008 Miejski Ośrodek Pomocy Społecznej w Gdyni przyznał decyzją świadczenia 5.903 osobom. Wsparciem objętych zostało łącznie 5.299 rodzin, w tym 4.589 rodzin otrzymywało świadczenia, a 710 rodzin skorzystało wyłącznie z pomocy w postaci pracy socjalnej.

Tab. 1. Liczba rodzin i osób objętych wsparciem w roku 2008

Wyszczególnienie	Liczba osób, którym przyznano decyzją świadczenie	Liczba rodzin	Liczba osób w rodzinach
Pomoc w postaci materialnej	5.509	4.589	8.762
Pomoc udzielona wyłącznie w postaci pracy socjalnej	x	710	1.189

Wśród rodzin korzystających z pomocy społecznej 1.392 rodziny posiadają dzieci. Liczne rodziny są niepełne (817). Istotną grupą klientów są również rodziny emerytów i rencistów (1.914 rodzin), w której dominują gospodarstwa jednoosobowe (1.271).

Tab. 2. Typy rodzin objętych wsparciem w roku 2008

Wyszczególnienie	Liczba rodzin	Liczba osób w rodzinach
Rodziny ogółem	5.299	9.951
w tym rodziny z dziećmi	1.392	5.223
Rodziny niepełne	817	2.523
Rodziny emerytów i rencistów	1.914	2.983
w tym gospodarstwa jednoosobowe	1.271	1.271

W toku analizy wskazano źródłowe¹ powody objęcia wsparciem gdyńskich rodzin:

- niepełnosprawność (1.680 rodzin, tj. 37% ogółu rodzin korzystających ze wsparcia),
- długotrwała lub ciężka choroba (888 rodzin, tj. 19% ogółu rodzin korzystających ze wsparcia),
- bezradność w sprawach opiekuńczo - wychowawczych (637 rodzin, tj. 14% ogółu rodzin korzystających ze wsparcia),
- bezrobocie (398 rodzin, tj. 9% ogółu rodzin),
- ubóstwo (384 rodziny, tj. 8% ogółu rodzin),
- alkoholizm (325 rodzin, tj. 7% rodzin korzystających ze wsparcia).

Tab. 3. Powód źródłowy objęcia wsparciem w roku 2008

Powód źródłowy objęcia wsparciem		Liczba rodzin	Liczba osób w rodzinach
Ubóstwo	1	384	870
Bezdomność	2	2	3
Potrzeba ochrony macierzyństwa	3	37	107
w tym wielodzietność	4	15	74
Bezrobocie	5	398	892
Niepełnosprawność	6	1.680	2.470
Długotrwała lub ciężka choroba	7	888	1.410
Bezradność w sprawach opiekuńczo - wychowawczych i prowadzenia gospodarstwa domowego – ogółem	8	637	2.098
w tym: rodziny niepełne	9	429	851
rodziny wielodzietne	10	150	795
Przemoc w rodzinie	11	12	31
Alkoholizm	12	325	437
Narkomania	13	17	26
Trudności w przystosowaniu do życia po zwolnieniu z zakładu karnego	14	72	102
Zdarzenie losowe lub sytuacja kryzysowa	15	5	12
Razem	16	4.457	8.458
Rodziny objęte wsparciem w postaci specjalistycznych usług rehabilitacyjnych	17	132	269
Ogółem	18	4.589	8.762

¹ Tzn. takie powody, które są najistotniejsze i z których wynikają lub mogą wynikać inne problemy.

4. Wybrane udzielone świadczenia

W roku 2008 pracę socjalną prowadzono z 2.736 rodzinami. Kontraktem socjalnym objęto 160 rodzin. Zorganizowano wypoczynek letni dla 599 dzieci, pogrzeb sprawiono 40 osobom (w tym 10 bezdomnym). Udzielono również następujących świadczeń: zasiłków stałych, celowych i okresowych, pomocy w zakresie dożywiania, a także sfinansowano składki na ubezpieczenie zdrowotne, o których informacje zawiera tab. 4.

Tab. 4. Wybrane świadczenia udzielone w roku 2008

Wyplata zasiłków stałych	Wydatek w zł
Wyplacono zasiłki stałe dla 1.311 osób całkowicie niezdolnych do pracy z powodu wieku lub niepełnosprawności (w tym dla 1.089 osób samotnie gospodarujących)	4 717 389,94
Wyplata zasiłków celowych i zasiłków okresowych	
Z zasiłków celowych skorzystały 3.782 osoby (w tym 4 otrzymały zasiłek na pokrycie wydatków powstałych w wyniku zdarzenia losowego), z zasiłków okresowych - 275 osób, w tym z powodu: <ul style="list-style-type: none"> ▪ bezrobocia – 135 osób ▪ długotrwałej choroby – 72 osoby ▪ niepełnosprawności – 12 osób ▪ możliwości utrzymania lub nabycia uprawnień do świadczeń z innych systemów zabezpieczenia społecznego – 70 osób 	2 853 722,93
Program "Posiłek dla potrzebujących" - pomoc państwa w zakresie dożywiania	
Pomocą objęto łącznie 3.303 osoby, którym decyzją przyznano świadczenie. Pomocą w formie posiłku (pełnego obiadu) objęto 1.056 uczniów do czasu ukończenia szkoły ponadgimnazjalnej oraz 167 osób dorosłych w formie bonów obiadowych. Zasiłek celowy przyznano 2.080 osobom	1 050 207,86 <i>(wydatek bez uwzględnienia zasiłków celowych)</i>
Składki na ubezpieczenie zdrowotne	
Składki na ubezpieczenie zdrowotne opłacone za 1.139 osób pobierających zasiłek stały z pomocy społecznej, niepodlegających obowiązkowi ubezpieczenia zdrowotnego z innego tytułu	400 887,54
Składki na ubezpieczenia zdrowotne opłacone za 15 dzieci przebywających w Całodobowym Ośrodku Socjalizacyjnym	8 127,00
Zasiłki dla poszkodowanych w czasie suszy	
Z tej formy pomocy skorzystały 2 rodziny	1 500,00

Część 2 - Dedykowane formy wsparcia

1. Wsparcie seniorów i osób niepełnosprawnych

1.1. Wzmacnianie aktywności seniorów i osób niepełnosprawnych w środowisku

1.1.1. Działania prowadzone przez Centrum Aktywności Seniora

Zadania o charakterze wzmacniającym aktywność osób starszych w Gdyni od roku 2005 prowadzi Centrum Aktywności Seniora. Realizuje założenia statutowe dotyczące aktywizacji osób starszych, wspiera w kształceniu, rozwoju intelektualnym i kulturalnym. Wspiera rozwój inicjatyw, które pomagają seniorom w utrzymaniu dłuższej sprawności i samodzielności oraz kształtuje pozytywny wizerunek w środowisku lokalnym.

W 2008 roku Centrum działało w partnerstwie z 35 podmiotami, w szczególności organizacjami pozarządowymi i szkołami. CAS koordynował 3 miejskie kluby seniora - Chylonia, Śródmieście i Orłowo oraz współpracował i wspierał merytorycznie 18 klubów działających przy parafiach, spółdzielniach i pod patronatem organizacji pozarządowych, które łącznie skupiły 2.011 osób. CAS koordynował również realizację działań adresowanych do seniorów, prowadzonych przez organizacje pozarządowe, a dotowanych z budżetu miasta Gdyni. W 2008 roku ogłoszono 3 konkursy grantowe - realizowanych było 28 zadań, których wykonaniem zajmowało się 18 organizacji. Łączna kwota środków finansowych przekazanych organizacjom pozarządowym na programy aktywizacji seniorów wyniosła 309.836,00 zł.

Ofertą CAS w roku 2008 objętych zostało 8.526 seniorów, w tym studenci Gdyńskiego Uniwersytetu Trzeciego Wieku, uczestnicy programów Gdynia 55+ oraz osoby uczestniczące w zajęciach klubów seniora wspieranych przez miasto. W ramach oferty skierowanej do seniorów realizowano:

- ✓ działalność kulturotwórczą, poznawczą, prozdrowotną, integracyjną i rozrywkową, w tym m.in.:
 - organizacja spotkań z kulturą w partnerstwie z innymi podmiotami - wyjścia do kina, Teatru Muzycznego, Teatru Miejskiego, Teatru Wybrzeże, na koncerty (263 osoby, bilety przekazywane seniorom nieodpłatnie lub częściowo odpłatnie),
 - spotkania muzyczne i taneczne, występy chóru CAS,
 - wernisaże prac z tkactwa artystycznego, pastelii, fotografii, kolażu, malarstwa i rysunku w klubach i zaprzyjaźnionych instytucjach,
 - spotkania z ciekawymi ludźmi w ramach cyklu „Świat bez tajemnic”,
 - jednodniowe wycieczki (11 wyjazdów o charakterze poznawczym i integracyjnym, z których skorzystało łącznie 405 osób),

- zajęcia ruchowe (gimnastyka usprawniająca, gimnastyka relaksacyjna) oraz taneczne,
 - warsztaty filmowe, teatralne,
 - warsztaty psychologiczne,
 - imprezy o charakterze integracyjnym i okolicznościowym z udziałem animatorów klubów i wolontariuszy.
- ✓ działania o charakterze edukacyjnym - zajęcia w ramach Uniwersytetu Trzeciego Wieku realizowane we współpracy ze Szkołami Otwartymi i organizacjami partnerskimi, takimi jak: Związek Młodzieży Chrześcijańskiej YMCA, Fundacja Senectus, Centrum Nauki i Biznesu „Żak” (w semestrze jesiennym na zajęcia w GUTW zapisało się 1320 studentów-seniorów oraz 182 seniorów w CAS),
- ✓ działania o charakterze informacyjnym:
- bieżąca aktualizacja danych na temat działających klubów seniora na stronie internetowej oraz w Informatorze Gdyńskiego Seniora,
 - upowszechnianie działań CAS poprzez stronę internetową, w lokalnych i ogólnokrajowych mediach (m.in. program „Dzień dobry TVN”, „Komentarze”, „Rozpoczęcie lata w Gdyni” w TV Gdańsk i serwisach internetowych) oraz za pośrednictwem plakatów,
 - prezentowanie działań na konferencjach krajowych.

W 2008r. przeprowadzono badanie ewaluacyjne, na podstawie którego określono preferencje seniorów w zakresie edukacji i zgodnie z tym zapotrzebowaniem rozszerzono ofertę GUTW, zarówno pod kątem ilości miejsc, nowych form, jak i jakości. Szczególnie cenną inicjatywą jest program włączania seniorów w działania na rzecz innych seniorów (wyłanianie liderów - animatorów).

Urzeczywistniając ideę łączenia pokoleń Centrum Aktywności Seniora w 2008 roku zrealizowało projekt „Emocjonalne szlaki modernistycznej Gdyni”, w ramach którego odbywały się cykliczne spotkania warsztatowe seniorów oraz studentów psychologii i architektury. Wspólnie poznawano historię Gdyni, seniorzy dzielili się swoimi wspomnieniami związanymi z miastem i jego budynkami. Materialnymi rezultatami projektu były: gra planszowa, fotografie, plakaty oraz różnorodne prace artystyczne, które zaprezentowane zostały na wernisażu.

Ponadto Centrum rozwijało kontakty z partnerami zagranicznymi, m.in. z Ukrainy, Szwecji, Niemiec, służące wymianie doświadczeń i upowszechnianiu dobrych praktyk.

Działalność Centrum Aktywności Seniora wyróżniona została w 2008 roku nagrodą specjalną Ministra Polityki i Pracy Społecznej w kategorii zespołowej za prowadzenie nowatorskich działań w zakresie szeroko rozumianej aktywizacji osób starszych oraz ich integracji w środowisku lokalnym, popularyzację idei wolontariatu i współpracę w ramach partnerstwa, w tym z organizacjami pozarządowymi.

Wydatki CAS w roku 2008 wyniosły 1.178.552,31 zł.

1.1.2. Działania prowadzone przez Miejski Ośrodek Pomocy Społecznej

Zadania o charakterze wzmacniającym aktywność seniorów i osób niepełnosprawnych, w tym inicjatywy międzypokoleniowe, realizowane są głównie przez Dzielnicowe Ośrodki Pomocy Społecznej, w ścisłej współpracy z różnorodnymi lokalnymi podmiotami w ramach Centrów Aktywności Lokalnej.

W 2008 roku realizowano następujące projekty na rzecz w/w grup:

- ✓ *Promyk słońca w jesieni życia* – integracja międzypokoleniowa dzieci i osób starszych,
- ✓ *„Pamiętamy...”* – spotkania świąteczne,
- ✓ *„Książka dla każdego”* – akcja dostarczania książek i czasopism do domu dla osób, które nie są w stanie samodzielnie udać się do biblioteki,
- ✓ *„Seniorzy i niepełnosprawni jesteśmy dla Was”* – akcja informacyjna o dostępnych formach wsparcia,
- ✓ *„Jesienne warsztaty rękodzieła”*.

Funkcjonowały również następujące grupy wsparcia i samopomocowe:

- ✓ *Grupa wsparcia dla kobiet po mastektomii „Amazonki”*,
- ✓ *Grupa samopomocowa dla osób starszych „Walentynki”* - integracja seniorów ze środowiskiem, pomoc w organizowaniu czasu wolnego.

W celu podniesienia jakości oferty wsparcia osób niepełnosprawnych w 2008 roku pracowano ze szwedzkimi partnerami z Vard och Omsorgsforvaltningen Omrade Ost w Helsingborgu nad wnioskiem projektowym **„Doświadczenie ponad granicami - gdyńsko-helsingborskie partnerstwo na rzecz osób niepełnosprawnych”** (złożono wnioski o dofinansowanie ze środków europejskich). Projekt docelowo zakłada utworzenie sieci oparcia społecznego dla osób niepełnosprawnych przy wykorzystaniu metody organizowania społeczności lokalnej. Pracownicy socjalni odbędą staż w szwedzkich placówkach pomocy społecznej, nabędą wiedzę i praktyczne umiejętności przydatne w wypracowywaniu nowych rozwiązań w lokalnym systemie.

1.2. Rehabilitacja społeczna osób niepełnosprawnych

W ramach rehabilitacji społecznej osób niepełnosprawnych realizowano zadania służące wyrabianiu zaradności osobistej i umiejętności samodzielnego wypełniania ról społecznych oraz pobudzaniu aktywności społecznej tych osób, a także likwidacji ograniczających barier.

Szczegółowe informacje na temat udzielonych ze środków Państwowego Funduszu Rehabilitacji Osób Niepełnosprawnych dofinansowań do zaopatrzenia osób niepełnosprawnych oraz likwidacji barier zawiera tabela nr 5.

Tab. 5. Realizacja zadań w zakresie rehabilitacji społecznej osób niepełnosprawnych ze środków PFRON w roku 2008

Wyszczególnienie	Liczba osób	Kwota w zł
Dofinansowanie zaopatrzenia w sprzęt rehabilitacyjny, przedmioty ortopedyczne i środki pomocnicze dla osób niepełnosprawnych w tym: dla dzieci i młodzieży niepełnosprawnej	696 98	800 000,00 130 000,00
Dofinansowanie zaopatrzenia w sprzęt rehabilitacyjny dla osób prawnych	1	6 900,00
Dofinansowanie likwidacji barier - łącznie	85	553 520,00
w tym: na bariery architektoniczne	30	421 796,00
na bariery w komunikowaniu się	21	46 943,20
na bariery techniczne	34	84 780,80
z tego: dla dzieci i młodzieży niepełnosprawnej	9	113 520,00

Finansowano również uczestnictwo osób niepełnosprawnych w następujących formach aktywności, wspomagających proces rehabilitacji zawodowej i społecznej:

- ✓ warsztatach terapii zajęciowej,
- ✓ turnusach rehabilitacyjnych (dofinansowanie).

Szczegółowe informacje na ten temat zawiera tabela nr 6.

Tab. 6. Finansowanie uczestnictwa osób niepełnosprawnych w formach aktywności w roku 2008

Wyszczególnienie	Liczba osób	Kwota w zł
Dofinansowanie uczestnictwa w turnusach rehabilitacyjnych ze środków PFRON	934	639 400,00
w tym: dorośli	608	432 551,00
dzieci i młodzież niepełnosprawna	120	94 857,00
opiekunowie dorosłych osób niepełnosprawnych	104	52 166,00
opiekunowie dzieci i młodzieży niepełnosprawnej	105	59 826,00
Finansowanie uczestnictwa w warsztatach terapii zajęciowej (koszty działania 5 warsztatów terapii zajęciowej, prowadzonych przez organizacje pozarządowe na terenie Gdyni)	112	1 669 099,86
w tym: ze środków PFRON	x	1 502 170,13
Udział Gminy Gdynia*	x	171 401,04

* Sfinansowano również udział 3 mieszkańców Gdyni w warsztatach terapii zajęciowej na terenie powiatu gdańskiego

1.3. Usługi opiekuńcze świadczone w miejscu zamieszkania

W 2008 r. świadczone były usługi opiekuńcze dla 970 osób (coroczna tendencja wzrostowa), które ze względu na wiek, chorobę lub niepełnosprawność wymagały częściowej opieki i pomocy w zaspokajaniu niezbędnych potrzeb życiowych. Usługi te zapewniane były przez organizacje pozarządowe wyłonione w drodze konkursu lub przetargu oraz przez rehabilitantów MOPS, którzy realizowali specjalistyczne usługi opiekuńcze w formie kinezyterapii.

Szczegółowe informacje na temat usług opiekuńczych zawiera tabela nr 7.

Tab. 7. Usługi opiekuńcze świadczone w miejscu zamieszkania w roku 2008

Wyszczególnienie	Wydatek w zł
- świadczenie usług opiekuńczych przez Fundację "Niesiemy Pomoc" oraz Polski Czerwony Krzyż <i>Zapewniono usługi dla 747 osób (w tym 626 samotnych), którym udzielono łącznie 264.643 świadczenia w ramach godzin usługowych.</i>	2 428 796,98
- świadczenie specjalistycznych usług opiekuńczych osobom z zaburzeniami psychicznymi lub z chorobą Alzheimera przez Polski Czerwony Krzyż <i>Zapewniono usługi dla 89 osób w łącznym wymiarze 45.556 godzin.</i>	529 563,50
- świadczenie specjalistycznych usług opiekuńczych w zakresie rehabilitacji przez specjalistów MOPS <i>Zapewniono usługi dla 134 osób niepełnosprawnych (2.245 świadczeń).</i>	150 768,91
Razem	3 109 129,39

1.4. Opieka dzienna

Opieka dzienna zapewniana jest w pięciu ośrodkach wsparcia, w tym cztery z nich funkcjonują w strukturze MOPS w Gdyni. Podopieczni uzyskują w nich opiekę i pomoc w codziennych czynnościach życiowych, otrzymują posiłki, aktywnie spędzają czas, rozwijając swe umiejętności i zdolności.

1.4.1. Dzienny Dom Pomocy Społecznej w Zespole Opiekuńczym przy ul. Fredry 3

W 2008 roku ze wsparcia Ośrodka skorzystało 28 osób. Z podopiecznymi prowadzono pracę socjalną oraz zapewniono im możliwość kontaktu z psychologiem. Aktywizowanie i usprawnianie osób starszych odbywało się przede wszystkim poprzez terapię zajęciową (w tym m.in. muzykoterapię oraz trening pamięci i koncentracji), gimnastykę oraz rehabilitację. Wykonano łącznie 402 zabiegi, udzielono 454 porad lekarskich oraz 227 porad pielęgniarskich. W ramach realizowanego programu profilaktyki zdrowotnej prowadzono ponadto pogadanki tematyczne nt. odżywiania i diet oraz higienicznego i zdrowego trybu życia. Podopieczni uczestniczyli także w zajęciach nauki podstaw komputera i korzystania z Internetu.

W placówce zorganizowano m.in. II Przegląd Jasełek Domów Pomocy Społecznej, II Turniej Seniorów Gry w Scrabble oraz szereg okolicznościowych imprez integracyjnych, w których czynnie uczestniczyły również młodsze pokolenia. Organizowano także wycieczki i wyjazdy na imprezy odbywające się w okolicznych placówkach.

1.4.2. Dzienny Dom Pomocy Społecznej przy ul. Gen. Maczka 1

W 2008 r. ze wsparcia Domu skorzystało 94 seniorów. Usprawnianie fizyczne podopiecznych realizowane było poprzez program gimnastyki oraz rehabilitację. Terapię zajęciową poszerzono o muzykoterapię oraz treningi pamięci. Podopiecznym zapewniono wsparcie psychologiczne, prowadzono również cykl spotkań z psychoterapeutką. Prężnie działały kółka: plastyczne oraz teatralne i krawieckie, zajmujące się przygotowaniem występów okolicznościowych. Najważniejszymi inicjatywami o zasięgu ponadlokalnym, zorganizowanymi przez placówkę w 2008 roku, były V Wybory Miss i Mistera Seniorów oraz II Konkurs Poetycki.

Współpraca z Centrum Aktywności Seniora, okoliczną szkołą podstawową, studentami PWSH, Radą Dzielnicy, a także innymi podmiotami wspierającymi seniorów zaowocowała organizacją wielu imprez oraz wyjazdów integracyjnych, również w kontekście międzypokoleniowym.

Dom prowadzi także działania na rzecz środowiska lokalnego: odbywały się popołudniowe zajęcia gimnastyczne i terapia zajęciowa dla osób niebędących podopiecznymi, funkcjonowała grupa wsparcia dorosłych dzieci alkoholików, a także grupa wsparcia dla rodzin osób chorych na chorobę Alzheimera oraz osób z otępieniem starczym i chorobą Parkinsona.

1.4.3. Środowiskowy Dom Samopomocy przy ul. Gen. Maczka 1

Łącznie w 2008 roku ze wsparcia placówki skorzystało 45 osób chorych psychicznie, w tym 37 osób w grupie dziennej i 8 w zajęciach popołudniowych. Ponadto 4 osoby skorzystały z treningu samodzielności realizowanego w mieszkaniu chronionym, a kolejne 4 przygotowywano do tej formy treningu w związku z planowanym uruchomieniem nowych mieszkań chronionych w 2009 roku.

Ofertę zajęć w ŚDS rozszerzono o naukę języka angielskiego, zajęcia aktywizujące procesy poznawcze oraz nordic walking. Zorganizowano wiele imprez, spotkań kulturalnych oraz wyjazdów integracyjno - wypoczynkowych i terapeutycznych. Wśród nich były m.in.: festyn w Galerii Profile "Artyści są wśród nas", premiera na deskach Teatru Miejskiego w Gdyni spektaklu "Straszna Rzecz" przygotowanego przez Teatr Otwarty działający w ŚDS, wystawy fotografii artystycznej i prac plastycznych podopiecznych ŚDS, wieczorki poetyckie, dwa wyjazdy do Druskiennik (Litwa) na imprezę Tęczowy Most 2008 promującą twórczość polskich artystów na Litwie, wyjazd do Krakowa na Forum Beneficjentów i ich rodzin.

Podopiecznych motywowano do systematycznego leczenia i regularnego zażywania leków oraz do aktywnego udziału w zajęciach terapeutycznych w celu nabywania nowych umiejętności. Pozytywne efekty działań uzyskiwano dzięki oferowanej pomocy psychologicznej (psychoterapia indywidualna i grupowa) oraz pracy z rodzinami

podopiecznych (w tym prowadzeniu zajęć edukacyjnych i grupy wsparcia). Ważnym efektem pracy zespołu ŚDS było przygotowanie pięciu podopiecznych do podjęcia zatrudnienia w spółdzielni socjalnej, które nastąpiło w październiku 2008 r.

Zespół pracowników zaangażował się również w działania ukierunkowane na tworzenie sieci oparcia społecznego dla osób z zaburzeniami psychicznymi na terenie Gdyni.

1.4.4. Środowiskowy Dom Samopomocy przy ul. Wąsowicza 3

Placówka uruchomiona w dniu 01.12.2008r., dysponująca 50 miejscami dla osób starszych, wykazujących przewlekłe zaburzenia czynności psychicznych (w szczególności z chorobą Alzheimera, zespołami psychoorganicznymi oraz demencjami starczymi) i osób z niepełnosprawnością intelektualną. W miesiącu grudniu z oferty Domu skorzystało 50 osób, uczestnicząc w terapii zajęciowej, zajęciach relaksacyjnych, rehabilitacji ruchowej, a także różnorodnych treningach: życia codziennego, zaradności życiowej, umiejętności społecznych i interpersonalnych. ŚDS prowadził poradnictwo pedagogiczne, socjalne i edukację zdrowotną oraz działalność kulturalno-integracyjną, skierowaną zarówno do podopiecznych, jak i ich opiekunów.

1.4.5. Ośrodek Adaptacyjny dla Dzieci i Młodzieży Niepełnosprawnej

prowadzony przez Gdynskie Stowarzyszenie Integracyjne „Promyk”
przy ul. Maciejewicza 11
(organizacja wyłoniona w drodze konkursu)

W Ośrodku dostępnych jest 65 miejsc w trzech formach: dziennej, tygodniowej i mieszkań chronionych z treningiem społeczno-ekonomicznym, przygotowującym do samodzielnego życia. W 2008 r. Ośrodek objął wsparciem łącznie 74 osoby, w tym 17 osób w mieszkaniach chronionych.

W ramach oferty zapewniono następujące formy wsparcia:

- ✓ zajęcia rewalidacyjne i terapia zajęciowa, prowadzona w pracowni muzycznej, teatralnej, ślusarsko-stolarskiej, plastycznej i krawieckiej;
- ✓ rehabilitacja (kinezyterapia, fizjoterapia, diadynamik, masaże, aerobic, zajęcia gimnastyczne);
- ✓ dodatkowe formy usprawniania (hydroterapia i hipoterapia);
- ✓ indywidualne i grupowe zajęcia pedagogiczne;
- ✓ zajęcia, wyjazdy i imprezy okolicznościowe, służące integracji i aktywizacji oraz prezentujące potencjał twórczy i sprawnościowy osób z niepełnosprawnością.

Realizowano również Program rewalidacji osób niepełnosprawnych w warunkach ekstremalnych oraz Program aktywizacji zawodowej. Efektem prowadzonych działań było przygotowanie osób niepełnosprawnych do uruchomienia Spółdzielni Socjalnej

„Promyk” (06.2008r.), a w jej ramach - Baru Mlecznego „Promyczek” przy ul. Morskiej 97 (10.2008r.), w którym zatrudnienie uzyskało 11 osób.

Podjęto także działania przygotowujące kolejne osoby niepełnosprawne do podjęcia aktywności zawodowej.

1.4.6. Tworzenie mieszkań chronionych i treningowych przy ul. Partyzantów 26

W pomieszczeniach budynku przy ulicy Partyzantów 26 zaplanowano uruchomienie w 2009 roku czterech mieszkań chronionych / treningowych łącznie dla 8 osób z niepełnosprawnością intelektualną lub z umiarkowanymi zaburzeniami psychicznymi, wobec których rozpoczęty został proces przygotowywania do samodzielnego życia w otwartej społeczności. W 2008 roku rozpoczęto prace remontowe oraz poniesiono wydatki na częściowe wyposażenie mieszkań.

1.5. Opieka całodobowa

Osobom niezdolnym do samodzielnego funkcjonowania w środowisku ze względu na wiek, chorobę lub niepełnosprawność zapewniana jest opieka całodobowa o charakterze czasowym (w Ośrodku Opiekuńczym dla osób przewlekle chorych lub w szczególnych przypadkach kierowanie do placówek opiekuńczo - leczniczych) lub stałym (w domach pomocy społecznej).

1.5.1. Ośrodek Opiekuńczy dla osób przewlekle chorych przy ul. Bosmańskiej 32 a

Ośrodek dysponuje 33 miejscami. W 2008 roku wsparcia udzielono 139 osobom poprzez zapewnienie całodobowej opieki, pielęgnacji oraz zaspokajanie niezbędnych potrzeb bytowych, zdrowotnych, rehabilitacyjnych, społecznych i religijnych. Rehabilitacją objęto 120 osób przebywających w Ośrodku. Prowadzono działania aktywizujące podopiecznych do udziału w terapii zajęciowej, a także działania mające na celu zwiększenie zaangażowania rodziny w pomoc podopiecznym. Organizowano okolicznościowe spotkania i imprezy, często z udziałem dzieci i młodzieży oraz członków lokalnego Klubu Seniora (m.in. Dzień Babci i Dziadka, Zabawa karnawałowa, Przywitanie wiosny, święta, II Paraolimpiada Integracyjna, Pożegnanie lata), a także wyjazdy pensjonariuszy na imprezy integracyjne do innych placówek.

Osobom potrzebującym wypożyczano dostępny sprzęt rehabilitacyjny.

1.5.2. Zapewnienie opieki stałej w domach pomocy społecznej

W roku 2008 w domach pomocy społecznej umieszczono łącznie 33 osoby wymagające całodobowej opieki, w tym:

- w Domu Pomocy Społecznej w Gdyni przy ul. Legionów 121 - 12 osób,
- w domach ponadgminnych - 21 osób.

Na pokrycie kosztów pobytu 86 mieszkańców Gdyni w ponadgminnych domach pomocy społecznej, umieszczonych w roku 2008 i poprzednich latach, wydatkowano łącznie kwotę 1.338.338,23 zł.

1.5.2.1. Dom Pomocy Społecznej przy ul. Legionów 121

Dom Pomocy Społecznej zapewnia 72 miejsca pobytu stałego. W roku 2008 w DPS przebywało narastająco 85 osób wieku od 41 do 96 lat. Większość mieszkańców Domu to osoby niepełnosprawne. Mieszkańcy korzystali z usług, których zakres i rodzaj wynika z indywidualnego planu wsparcia, opracowanego (jeżeli jest to możliwe) z ich udziałem przez Zespół terapeutyczno-opiekuńczy. Uczestniczyli w różnorodnych imprezach okolicznościowych organizowanych przez zaprzyjaźnione instytucje pomocy społecznej na terenie Trójmiasta. Na terenie Domu organizowane były przedstawienia i koncerty oraz cotygodniowe spotkania grupy AA „Przyjaciele Boba i Bila”. Kontynuowano również realizację programu pomocy uzależnionym od alkoholu mieszkańcom Domu pod nazwą „Pomoc do samopomocy”. Przy DPS kontynuował działalność Klub Seniora „Redłowo - Słońce”. W życiu Domu aktywnie uczestniczyli wolontariusze - dzieci, młodzież gimnazjalna i licealna oraz kobiety skupione w Klubie Amazonek.

Wydatki Domu Pomocy Społecznej w 2008 roku, na działalność i bieżące utrzymanie wyniosły 2.633.649,77zł.

2. Wsparcie dziecka i rodziny

2.1. Wsparcie oferowane w miejscu zamieszkania rodzin

Wsparcie rodziny i dziecka w miejscu zamieszkania rodzin, realizowane było poprzez pracę socjalną i pomoc specjalistyczną w formach indywidualnych i grupowych, a także działania podejmowane w ramach Zespołów interdyscyplinarnych oraz projekty na rzecz rozwiązywania konkretnych problemów.

2.1.1. Zespoły Interdyscyplinarne

- a. *Wyjazdowe Zespoły Interdyscyplinarne*, w skład których wchodzi: pracownik socjalny, strażnik miejski i policjant. Celem wspólnych wizyt w środowiskach jest przeciwdziałanie patologiom oraz wzmocnienie udzielanego wsparcia rodzinom w kryzysie, a także kontrolowanie miejsc znanych z przebywania osób bezdomnych, żebrzących. W 2008 r. funkcjonowało 7 Zespołów, które wykonały 48 wyjazdów, w trakcie których dokonano łącznie 293 wizyt w środowiskach.
- Zgłoszenia dotyczące odwiedzanych środowisk przyjmowane były głównie od pracowników socjalnych (150 zgłoszeń) i policjantów (86 zgłoszeń),
 - Głównymi przyczynami interwencji były:
 - ✓ problem alkoholowy w rodzinie (98 środowisk),
 - ✓ niewydolność wychowawcza (71 środowisk),
 - ✓ przemoc w rodzinie (65 środowisk),
 - W wyniku interwencji najczęściej podejmowanymi działaniami było:
 - ✓ objęcie nadzorem przez dzielnicowego KP (69 osób),
 - ✓ skierowanie wniosków do Sądu Rodzinnego i Nieletnich o wgląd w sytuację rodziny (22 wnioski),
 - ✓ skierowanie osób do Ośrodka Profilaktyki i Terapii Uzależnień (18 osób) lub Biura Porad Obywatelskich (18 osób),
 - ✓ skierowanie do Centrum Zdrowia Psychicznego (7 osób).
- b. *Rejonowe Zespoły Interdyscyplinarne* - uzupełniają działania Zespołów Wyjazdowych pod kątem wsparcia specjalistycznego (w skład zespołów wchodzi m. in. pedagog, psycholog, pracownik socjalny, prawnik, kurator zawodowy, lekarz, pielęgniarka środowiskowa). Celem spotkań zespołów jest zintegrowanie działań instytucji lokalnych w niesieniu pomocy oraz zwiększenie ich efektywności. Każdorazowo na spotkaniach RZI omawiane są indywidualne przypadki rodzin potrzebujących wsparcia, następuje wymiana informacji pomiędzy członkami zespołu reprezentującymi różne instytucje i specjalności, a w miarę potrzeb omawiane są akcje Wyjazdowych ZI.

W 2008 r. 7 Rejonowych Zespołów Interdyscyplinarnych odbyło łącznie 17 spotkań, podczas których omówiono łącznie przypadki 162 rodzin (niektórych wielokrotnie). Od listopada 2007 roku działalność Zespołów koordynowana jest przez Powiatowy Zespół „Wspólnie Przeciw Patologiom”. Ta lokalna koalicja na rzecz przeciwdziałania zagrożeniom społecznym skupia przedstawicieli Komendy Miejskiej Policji, Sądu Rejonowego, Prokuratury Rejonowej, Komisji Bezpieczeństwa Rady Miasta Gdyni, Wydziału Edukacji i Wydziału Zdrowia Urzędu Miasta Gdyni, Straży Miejskiej, Ośrodka Profilaktyki i Terapii Uzależnień oraz Miejskiego Ośrodka Pomocy Społecznej jako koordynatora prac. W ramach Powiatowego Zespołu zorganizowano szkolenie

koncentrujące się na tematyce sprawców przemocy oraz konferencję pod hasłem: „Kobieta - sprawca przemocy”.

2.1.2. Projekty na rzecz rozwiązywania konkretnych problemów

W 2008 roku realizowano następujące projekty:

* pomoc w nauce, wyrównywanie szans edukacyjnych:

- ✓ *Dni Otwarte dla Dzieci z Dzielnicy* - organizacja sobotnich zajęć przedszkolnych dla dzieci, które nie uczęszczają do przedszkola (realizacja projektu w partnerstwie z inicjatorem projektu, Stowarzyszeniem Wspomagania Rozwoju Dzieci w Wieku Przedszkolnym oraz czterema gdyńskimi przedszkolami),
- ✓ *Zabójcza matma i cała reszta,*
- ✓ *Z angielskim na ty,*
- ✓ *Pogotowie Lekcyjne,*
- ✓ *Zajęcia dydaktyczno - wychowawcze* organizowane z 2 filiami Miejskiej Biblioteki Publicznej (ćwiczenia manualne, zajęcia plastyczne, zabawy i konkursy, nauka metody samodzielnego uczenia się),

* *Chcę i mogę dać więcej swojemu dziecku* – edukacja rodziców w zakresie znajomości metod wychowawczych (projekt prowadzony na bazie Szkoły Otwartej w partnerstwie z Zespołem Szkół Ogólnokształcących Nr 6),

* *Portfel bez dziury* – edukacja rodziców w zakresie umiejętności gospodarowania budżetem domowym (projekt prowadzony na bazie Szkoły Otwartej w partnerstwie z Zespołem Szkół Ogólnokształcących Nr 6),

* *Razem z mamą, razem z tatą* – uatrakcyjnienie ferii zimowych dla dzieci pozostających w mieście - wyjścia grupowe dzieci razem z rodzicami (projekt realizowany w partnerstwie ze Stowarzyszeniem Cisza, Teatrem Miejskim, Biblioteką Filia nr 14),

* *Książka w oswajaniu lęków dziecięcych i przeciwdziałaniu agresji* - zajęcia biblioterapeutyczne dla dzieci (realizowane w partnerstwie z Biblioteką Filia nr 14),

* alternatywne formy spędzania czasu wolnego dla dzieci

- ✓ *Można inaczej* (w partnerstwie z firmą Nostromo),
- ✓ *Pomóżmy najmłodszym odnaleźć i rozwijać swoje zainteresowania* (w partnerstwie z ZMCh Polska YMCA i Klubem Sportowym Bałtyk),

* *Magazyn odzieżowy i drobnego sprzętu gospodarstwa domowego,*

* *Punkt Wymiany Książek i Podręczników,*

* *Warto dbać o higienę* - zabawy edukacyjne dla dzieci (w partnerstwie ze Stowarzyszeniem Regionalne Centrum Wspierania Społecznego w Gdyni),

* *Żywnienie dzieci w wieku przedszkolnym* - warsztaty dla rodziców (w partnerstwie z Przedszkolem nr 7).

W 2008 roku zrealizowano I edycję projektu systemowego, współfinansowanego ze środków EFS „Rodzina bliżej siebie”. Celem powyższego projektu było kompleksowe wsparcie rodzin dysfunkcyjnych w celu odbudowania naderwanych więzi rodzinnych - tematyka wpisała się w Program „Reintegracji rodzin”. Efektem projektu było utrzymanie 79 dzieci z 30 rodzin w ich naturalnych środowiskach rodzinnych i niedopuszczenie do sytuacji, w której konieczne byłoby skierowanie ich do placówek opiekuńczo-wychowawczych. Było to możliwe dzięki intensywnej pracy socjalnej prowadzonej przez 6 asystentów rodzin. W ramach projektu zrealizowano m.in.:

- ✓ Program „Szkola dla Rodziny” - podnoszący kompetencje opiekuńczo-wychowawcze rodziców (dla 21 osób),
- ✓ Zapewniono opiekę dla dzieci rodziców biorących udział w zajęciach,
- ✓ Zajęcia socjoedukacyjne dla młodzieży (dla 7 osób),
- ✓ Obóz integracyjny dla młodzieży,
- ✓ Spotkania z doradcami zawodowymi (dla 35 osób),
- ✓ Wsparcie terapeutyczne dla osób z problemem alkoholowym i członków ich rodzin (dla 44 osób),
- ✓ Pogotowie lekcyjne - pomoc korepetycyjna dla dzieci z udziałem wolontariuszy,
- ✓ Wsparcie psychologa.

Projekt realizowany był w okresie kwiecień - grudzień 2008r. W kolejnym roku, w ramach II edycji projektu, planowane jest rozszerzenie wsparcia na większą liczbę rodzin i osoby usamodzielniane oraz Program Aktywności Lokalnej, skierowany do mieszkańców rejonu Opata Hackiego i Zamenhoffa.

Wydatki związane z realizacją projektu wyniosły 398.905,33zł.

W 2008r. rozpoczęto **działania organizujące społeczność lokalną w dzielnicy Chylonia**, w rejonie ulic Opata Hackiego i Zamenhoffa, z zastosowaniem metody „stałej twórczej diagnozy”. Projekt docelowo zakłada poprawę jakości życia mieszkańców, przy zaangażowaniu ich samych w proces zmiany. Działania nakierowane były głównie na dogłębne rozpoznanie problemów dzielnicy, poznanie opinii osób zamieszkujących oraz pracujących na rzecz dzielnicy. W tym celu:

- ✓ Powołano grupę pilotażową, koordynującą działania aktywizujące środowisko dzielnicy,
- ✓ Zbierano i analizowano dane statystyczne,
- ✓ Prowadzono spotkania z przedstawicielami instytucji i organizacji, mających na celu przybliżenie idei rewitalizacji oraz wspólne planowanie cyklu działań aktywizujących mieszkańców,
- ✓ Uruchomiono miejsce spotkań dla mieszkańców i osób zaangażowanych w lokalu po byłej aptece, które ma ułatwić animowanie wspólnych akcji i projektów
- ✓ Organizowano spotkania z grupami mieszkańców, w celu zebrania opinii na temat dzielnicy i jej problemów,

- ✓ Rozpoczęto działania w kierunku uruchomienia placu zabaw dla dzieci,
- ✓ W przygotowaniu jest badanie ankietowe mieszkańców na temat ich potrzeb.

Działania koordynowane są przez konsultanta i trenera, doświadczonego w organizowaniu społeczności lokalnych, oraz Towarzystwo Profilaktyki Środowiskowej „Mrowisko”, przy współpracy z przedstawicielami lokalnych instytucji i organizacji, zaangażowanymi w problematykę dzielnicy: przedstawiciele Urzędu Miasta, Chrześcijańskiego Stowarzyszenia Dobroczyńnego, Biblioteki, GOSiR, kuratorzy, policjanci, strażnicy miejscy, pracownicy poradni psychologiczno-pedagogicznej, przedszkola oraz z ramienia MOPS – przedstawiciele DOPS 3 i Zespołu projektowego. Dalsze działania zmiierają do: wykreowania wspólnego wizerunku dzielnicy, dalszego mobilizowania i uspołniania działań instytucji i organizacji na rzecz mieszkańców dzielnicy, wyłonienia lokalnych liderów wśród mieszkańców, utworzenia lokalnej bazy informacyjnej na temat działalności instytucji i organizacji z rejonu, utworzenia lokalnych podmiotów zatrudniających mieszkańców osiedla, wprowadzenia innowacyjnych metod pracy t.j. streetworking i asystentura i program aktywności lokalnej.

Wydatki związane z realizacją zadania wyniosły 42.440,00zł.

Ponadto MOPS w Gdyni jest partnerem projektu „**Przyłącz się do nas**”, realizowanego przez Ognisko Związku Młodzieży Chrześcijańskiej Polska YMCA w Gdyni, finansowanego ze środków EFS. Projekt zakłada przeciwdziałanie wykluczeniu społecznemu młodzieży i osób dorosłych w wieku 15 - 25 lat. W ramach projektu realizowano:

- ✓ Zajęcia sportowe, artystyczne, taneczne, językowe,
- ✓ Warsztaty informatyczne,
- ✓ Młodzieżowe grupy wsparcia,
- ✓ Pomoc w nauce,
- ✓ Dyżury kuchenne,
- ✓ Doradztwo zawodowe,
- ✓ Kursy zawodowe.

W projekcie bierze udział 30 osób.

2.2. Wsparcie oferowane przez organizacje wyłonione w drodze konkursu

2.2.1. Ośrodek Interwencji Kryzysowej prowadzony przez Stowarzyszenie „Razem”

Głównym zadaniem Ośrodka jest świadczenie specjalistycznych usług, zwłaszcza psychologicznych, prawnych, hostelowych dostępnych całą dobę dla osób, rodzin będących ofiarami przemocy lub znajdujących się w innej sytuacji kryzysowej, w celu

zapobiegania powstaniu lub pogłębianiu się dysfunkcji tych osób. W 2008 roku Ośrodek prowadził działalność, która obejmowała:

- ✓ Pełnienie całodobowego interwencyjnego dyżuru telefonicznego, w ramach którego udzielano pomocy psychologicznej i porad wychowawczych;
- ✓ Prowadzenie indywidualnej pracy z osobami przeżywającymi kryzysy psychiczne;
- ✓ Prowadzenie otwartej grupy psychoedukacyjnej dla osób doświadczających przemocy - celem zajęć była zmiana sytuacji życiowej tych osób poprzez nabycie wiedzy na temat metod radzenia sobie z problemem przemocy;
- ✓ Zapewnienie doraźnego schronienia w hostelu;
- ✓ Przeszkolenie pracowników ośrodka w zakresie mediacji rodzinnych oraz tworzenia procedur pomocy dla ofiar handlu ludźmi;
- ✓ Zorganizowanie cyklu warsztatów w zakresie aktywizacji na rynku pracy dla osób osadzonych w Zakładzie Karnym Gdańsk - Przeróbka;
- ✓ Realizowano projekt CATSEB, w ramach którego tworzono lokalną i międzynarodową sieć instytucji pomagającą ofiarom handlu ludźmi, prowadzono szkolenia dla osób zaangażowanych w w/w problematykę.

Ośrodek prowadzi również terapię indywidualną, małżeńską i rodzinną oraz udziela porad prawnych. Ogółem w 2008 roku odbyło się 1.665 spotkań indywidualnych z klientami (rzeczywista liczba osób uczestniczących w spotkaniach - 875), 72 spotkania grupowe oraz udzielono 971 porad telefonicznych.

Wydatki na ten cel wyniosły 447.890,00 zł.

2.2.2. Wsparcie samotnych matek i rodzin ubogich realizowane przez Gaudium Vitae im. Stanisławy Leszczyńskiej

Głównym zadaniem jest świadczenie wsparcia edukacyjnego, pedagogicznego i psychologicznego. W ramach zadania zorganizowano szkolenie z zakresu metody wychowawczej Weroniki Sherborne, naturalnego karmienia niemowlęcia, pielęgnacji niemowląt, opieki nad dzieckiem starszym. Potrzebujące rodziny otrzymały wsparcie rzeczowe (artykuły żywnościowe, środki czystości, mleko dla niemowląt, środki do pielęgnacji niemowląt, leki).

Wydatki na realizację zadania wyniosły 10.000,00zł.

2.2.3. Wsparcie ubogich mieszkańców Gdyni realizowane przez Polski Komitet Pomocy Społecznej, Pomorski Zarząd Wojewódzki w Gdańsku

Świadczone pomoc żywnościową i rzeczową dla potrzebujących mieszkańców Gdyni. W ramach zadania wydano 15 t żywności o wartości ponad 48 tys. zł, ponadto

przekazano odzież, obuwie, pościel i sprzęty o wartości ponad 46 tys. zł. Przekazywanie pomocy odbywało się we współpracy z pracownikami socjalnymi, którzy wskazywali potrzebujące rodziny.

2.3. Wsparcie całodobowe dla samotnych matek i kobiet w ciąży **- Dom Samotnej Matki w Zespole Opiekuńczym przy ul. Fredry 3**

Dom przeznaczony jest dla 11 matek i 8 dzieci. W 2008 r. ze wsparcia skorzystało łącznie 27 matek i 48 dzieci. Usamodzieliło się 6 matek z 13 dziećmi, wynajmując mieszkania na wolnym rynku lub wracając do środowiska.

Ze wsparcia korzystały bezdomne, bezrobotne kobiety z dziećmi, kobiety z przemocy, ze środowisk patologicznych oraz oczekujące na narodziny dziecka. Szczególny nacisk w pracy położono na zapewnienie poczucia bezpieczeństwa u osób, które doświadczyły przemocy, odszukanie i umacnianie zasobów własnych i budowanie pozytywnego wizerunku własnej osoby, motywowanie do podejmowania wszelkich działań mających na celu poprawę trudnej sytuacji życiowej, poradnictwo oraz naukę żywienia dzieci, higieny i pielęgnacji. Prowadzono oddziaływania wychowawcze, kształtujące osobowość i charakter dzieci oraz kompensacje różnego rodzaju braków (zabawy ruchowe, tematyczne, konstrukcyjne, czytanie bajek, nauka wierszyków i piosenek).

2.4. Działalność Ośrodka Adopcyjno - Opiekuńczego **przy ul. Demptowskiej 46**

Ośrodek Adopcyjno - Opiekuńczy wyodrębniony został ze struktury Domu Dziecka dnia 01.07.2008 r. W tym celu przeprowadzono niezbędne prace remontowe, zakupiono wyposażenie, zatrudniono pracowników.

Do najważniejszych zadań jednostki należą:

- pozyskiwanie i szkolenie kandydatów do sprawowania zastępczej opieki nad dziećmi pozbawionymi opieki rodzin własnych,
- upowszechnianie informacji i popularyzowanie idei rodzicielstwa zastępczego,
- wsparcie merytoryczne dla prowadzących placówki rodzinne,
- poradnictwo pedagogiczno – psychologiczne dla rodziców biologicznych dzieci przebywających w placówkach rodzinnych.

Najważniejsze odnotowane działania ośrodka to:

- szkolenia dla kandydatów na rodziny zastępcze i adopcyjne - 12 rodzin,
- badania psychologiczne - 14,
- udział w spotkaniach stałego zespołu ds. okresowej oceny sytuacji dziecka w rodzinnych domach dziecka - 11,

Niniejszy dokument stanowi równocześnie sprawozdanie z działalności Miejskiego Ośrodka Pomocy Społecznej w Gdyni za rok 2008, o którym mowa w art. 110 ust. 9 Ustawy z dnia 12 marca 2004r. o pomocy społecznej (Dz. U. z 2008r. Nr 115, poz. 728 z późn. zm.)

- spotkania konsultacyjne - 30,
- udzielone porady - 62,
- akcja pozyskiwania rodzin zastępczych.

Budżet Ośrodka wyniósł 200.016 zł, z czego wydatki związane z uruchomieniem placówki wyniosły 30.000 zł (remont, zakup wyposażenia).

2.5. Rodzinne formy opieki nad dzieckiem

Na rodzinne formy opieki nad dzieckiem składają się rodziny zastępcze oraz Rodzinne Domy Dziecka. Informacje na temat wsparcia zapewnianego w ramach rodzin zastępczych oraz wydatków z tym związanych w 2008 roku prezentuje tabela nr 8.

Tab. 8. Rodziny zastępcze w 2008 roku.

Wyszczególnienie	Wydatek w zł
- pogotowie rodzinne, specjalistyczne rodziny zawodowe, zawodowe rodziny wielodzietne <i>Wynagrodzenia dla 5 specjalistycznych rodzin zawodowych (opieka nad 8 dziećmi poza powiatem gdyńskim) oraz dla 2 rodzin zawodowych wielodzietnych (opieka nad 9 dziećmi poza powiatem gdyńskim) oraz 1 rodzina zastępcza pełniąca funkcję pogotowia rodzinnego na terenie Gdyni (opieka łącznie dla 4 dzieci).</i>	203 934,42
- szkolenia rodzin zawodowych spoza powiatu gdyńskiego <i>Koszty szkoleń i terapii dla 5 specjalistycznych rodzin zastępczych, w których przebywało 8 dzieci z Gdyni.</i>	29 520,00
- wypłata zasiłków <i>Comiesięczne zasiłki dla 309 rodzin zastępczych na częściowe pokrycie kosztów utrzymania 385 dzieci w nich przebywających, jednorazowe świadczenia pieniężne na pokrycie niezbędnych wydatków związanych z potrzebami przyjmowanego dziecka dla 45 rodzin zastępczych (48 dzieci), pomoc pieniężna na kontynuowanie nauki dla 79 osób, pomoc pieniężna na usamodzielnienie dla 11 osób, pomoc na zagospodarowanie w formie rzeczowej dla 16 osób usamodzielnianych, pomocą w uzyskaniu odpowiednich warunków mieszkaniowych objęto 12 osób (w tym 1 przebywającą w mieszkaniu chronionym).</i>	3 333 489,50
Razem	3 566 943,92

W ośmiu Rodzinnych Domach Dziecka zabezpieczono łącznie 58 miejsc, z których w roku 2008 skorzystało 73 dzieci, w tym 7 dzieci pozbawionych opieki naturalnej przebywało w uruchomionym od czerwca 2008r. Niepublicznym Rodzinnym Domu Dziecka w Szymbarku, prowadzonym przez Fundację „Pomocna dłoń” (wydatki na to zadanie wyniosły 95.902,02 zł).

W czwartym kwartale 2008r. rozpoczęto działania zmierzające do uruchomienia domu rodzinnego dla młodzieży, przygotowującego do samodzielnego życia po opuszczeniu placówki. Przeprowadzono prace remontowe oraz wyposażono lokal (na ten cel wydatkowano 97.017,26 zł). Przekazanie zadania organizacji pozarządowej w drodze konkursu planowane jest na początku 2009r.

2.6. Wsparcie instytucjonalne dziecka o charakterze opiekuńczym

W roku 2008 zapewniono 183 miejsca w placówkach opiekuńczo - wychowawczych o charakterze instytucjonalnym, z których skorzystało 327 dzieci, w tym 85 dzieci w formie wsparcia dziennego oraz 242 dzieci w formie opieki całodobowej. Opiekę wsparcia dziennego w systemie pomocy społecznej zapewnia Ognisko Wychowawcze funkcjonujące w strukturze samodzielnej jednostki wielofunkcyjnej - Zespołu Placówek Specjalistycznych im. K. Lisieckiego „Dziadka” przy ul. Wejherowskiej 65. Miejsca interwencyjne (łącznie 33, z których w 2008 roku skorzystało 96 dzieci) zapewnione zostały w Interwencyjnym Ośrodku Opiekuńczym przy Domu Dziecka przy ul. Demptowskiej 46 oraz w Placówce Interwencyjnej funkcjonującej w w/w Zespole Placówek Specjalistycznych. W strukturze Miejskiego Ośrodka Pomocy Społecznej funkcjonowała jedna placówka opiekuńczo - wychowawcza – Całodobowy Ośrodek Socjalizacyjny.

2.6.1. Całodobowy Ośrodek Socjalizacyjny przy ul. Demptowskiej 46

COS jest placówką o charakterze socjalizacyjnym, zapewniającą opiekę całodobową dla dzieci w wieku 0-3 lat. W roku 2008 w COS opiekę zapewniono 24 dzieciom.

Ośrodek wspomaga również rodziny dysfunkcyjne, które dla dobra dziecka chcą uregulować swoją sytuację życiową (pomoc psychologiczna) oraz rodziców samotnie wychowujących dziecko, którzy ze względu na stan zdrowia i konieczność podjęcia leczenia nie są w stanie zapewnić mu opieki.

COS realizował następujące zadania:

- ✓ tworzenie sprzyjających warunków dla rozwoju podopiecznych oraz ograniczenia pobytu dziecka w placówce do niezbędnego minimum,
- ✓ minimalizowanie u wychowanków zaburzeń i opóźnień w rozwoju fizycznym i psychicznym,
- ✓ zapewnienie dzieciom opieki medycznej i profilaktycznej (diagnostyka, szczepienia ochronne, inicjowanie bądź kontynuacja leczenia specjalistycznego),
- ✓ szeroka współpraca w zakresie pracy socjalnej prowadzonej z rodziną naturalną oraz działania na rzecz regulowania sytuacji wychowanków,
- ✓ akcja informacyjna nt problematyki sieroctwa społecznego i propagowanie idei rodzinnych form opieki zastępczej.

Wydatki na działalność i bieżące utrzymanie placówki w 2008 r. wynosiły 660.808,02 zł.

2.6.2. Placówki wielofunkcyjne w systemie pomocy społecznej znajdujące się pod nadzorem MOPS

2.6.2.1. Dom Dziecka przy ul. Demptowskiej 46

Dom Dziecka jest placówką wielofunkcyjną, w skład której w 2008 roku wchodziły 2 grupy wychowawcze, 3 mieszkania młodzieżowe (przebywały 4 osoby, w tym 1 niepełnoletnia matka z dzieckiem), Interwencyjny Ośrodek Opiekuńczy, zabezpieczający 14 miejsc oraz Ośrodek Rodzin Zastępczych i Adopcyjnych „Trap”, funkcjonujący w strukturze placówki do 30.06.2008r.

W Domu Dziecka przebywało narastająco 51 wychowanków, a w Interwencyjnym Ośrodku Opiekuńczym - 36 wychowanków. Innowacyjnym elementem pracy w 2008r. była realizacja programu „Reintegracji rodzin”, ukierunkowanego na specjalistyczną pracę z rodziną naturalną dziecka w celu umożliwienia jego powrotu do rodziny. Programem objęto 16 rodzin, z których pochodziło 26 dzieci. Do 9 rodzin naturalnych powróciło 15 dzieci. 7 dzieci z 4 rodzin umieszczono w rodzinach zastępczych, natomiast 3 rodziny kontynuują udział w programie. Warto zaznaczyć, że żadne z dzieci, które powróciło do rodziny naturalnej w wyniku reintegracji, nie trafiło ponownie do placówki. W 2008r. po raz pierwszy objęto wsparciem 2 nieletnie matki.

5 wychowanków Domu Dziecka przebywało w treningowym mieszkaniu chronionym (Gdynia, ul. Morska 112B/111). 4 pełnoletnie wychowanki przebywały w mieszkaniach chronionych w Zespole Opiekuńczym przy ul. Fredry 3.

Na dzień 31.12.2008r. łącznie w Domu Dziecka przebywało 28 dzieci.

W ramach procesu rozwijania zainteresowań wychowankowie Domu Dziecka uczestniczyli w różnorodnych formach zajęć organizowanych na terenie placówki bądź poza nią, m.in. w zajęciach plastycznych, tańca towarzyskiego, żeglarstwa, teatralnych, sportowych oraz zajęciach socjoterapeutycznych. Oferta skierowana do wychowanków obejmowała zajęcia wychowawcze, korekcyjne, logopedyczne, wyrównawcze, terapeutyczne prowadzone przez wychowawców i specjalistów. Podtrzymywana była również oferta zajęć pozalekcyjnych, mających na celu rozwijanie i kształtowanie zainteresowań wychowanków.

Wydatki na działalność Domu Dziecka wyniosły w 2008 roku 1.934.146,78 zł.

2.6.2.2. Zespół Placówek Specjalistycznych przy ul. Wejherowskiej 65

W skład Zespołu Placówek Specjalistycznych w 2008 roku wchodziły:

- *Ognisko Wychowawcze* - pod stałą opieką było średnio 30 dzieci w wieku 7-14 lat, pochodzących z rodzin o charakterze dysfunkcyjnym, wobec których zastosowano kuratelę Sądu Rodzinnego. Placówka prowadziła zajęcia

reedukacyjne, warsztaty aktywności twórczej oparte o pracownię multimedialną, zajęcia plastyczne, teatralne, komputerowe i sportowe. Podopiecznym zapewniano 1 ciepły posiłek dziennie. Ognisko wpisało się w powstający program reintegracji rodzin przez wspieranie, konsultowanie i korygowanie zaburzonych zachowań u dzieci i ich najbliższych środowisk, zmniejszając tym samym prawdopodobieństwo trafienia dziecka do opieki całodobowej.

- *Specjalistyczna Placówka Wsparcia Dziennego* - dysponuje 20 miejscami; średnio przebywało 19 osób w wieku 12-15 lat, zagrożonych demoralizacją, objętych opieką Sądu Rodzinnego lub Kuratorów sądowych. W pracy wykorzystywana była socjoterapia oraz aktywne motywowanie dzieci do podejmowania pozytywnych działań w środowisku domu rodzinnego, szkoły i placówki. Celem prowadzonych działań było zapobieganie sytuacjom, w których zaistnieje konieczność umieszczenia dziecka w całodobowej formie opieki oraz dalsze wzmacnianie prowadzonych oddziaływań poprzez udział wychowanków w zajęciach reedukacyjnych i kinezyjologicznych w ramach nowoutworzonej świetlicy edukacyjnej oraz warsztatów aktywności twórczej. W celu jeszcze skutecznego wsparcia poszerzono zespół specjalistów o socjoterapeutów.
- *Specjalistyczny Ośrodek Wsparcia dla Ofiar Przemocy w Rodzinie*, działający w ramach Krajowego Programu Przeciwdziałania Przemocy w Rodzinie, prowadził działania w zakresie terapeutyczno - wspomagającym. Pacjentami ośrodka były dzieci od 14 do 16 r.ż, które doświadczyły przemocy, z zaburzeniami emocjonalnymi, zagrożonych uzależnieniami. Praca z dziećmi ukierunkowana była na korygowanie niewłaściwych i rozwijanie prawidłowych zachowań społecznych w ramach grup psychoedukacyjno - rozwojowych, terapii indywidualnych i rodzinnych. W roku 2008 udzielono 2.092 porady (prawne, konsultacje, terapie). Opracowywano program edukacyjno-korekcyjny dla sprawców przemocy - w jego ramach odbywały się dyżury, prowadzono indywidualne konsultacje oraz w porozumieniu z Sądem i Policją kierowano sprawców do udziału w programie. W ramach działalności SOW zapewniono również 7 miejsc hostelowych dla ofiar przemocy, z których skorzystało łącznie 15 osób (w tym 8 dorosłych i 7 dzieci).
- *Placówka Interwencyjna* - przeznaczona dla 10 podopiecznych (dodatkowo zabezpieczono 1 miejsce rezerwowe), z pomocy w 2008 roku skorzystało narastająco 58 osób w wieku 12-18 lat w sytuacji kryzysowej związanej z zagrożeniem zdrowia lub życia albo braku opieki. Placówka zapewniała całodobową opiekę do czasu powrotu dziecka do rodziny lub umieszczenia w rodzinie zastępczej, placówce rodzinnej albo placówce socjalizacyjnej, a także kształcenie dostosowane do wieku i możliwości. Przygotowywano diagnozy stanu psychofizycznego i sytuacji życiowej dzieci oraz ustalano wskazania do dalszej pracy, a także udzielano pomocy pedagogicznej i psychoterapeutycznej.

Łączne wydatki na działalność ZPS w 2008 roku wyniosły 2.444.670,68zł.

2.7. Usamodzielnianie wychowanków placówek opiekuńczo - wychowawczych

W 2008 roku Miejski Ośrodek Pomocy Społecznej w Gdyni zapewnił wsparcie usamodzielnianym wychowankom placówek opiekuńczo – wychowawczych. Pomocą pieniężną na kontynuowanie nauki objęte zostały 53 osoby, natomiast na usamodzielnienie - 6 osób. Pomocą na zagospodarowanie w formie rzeczowej objęto 14 osób usamodzielnianych, a pomocą w uzyskaniu odpowiednich warunków mieszkaniowych objęto 20 osób (w tym 3 osoby przebywające w mieszkaniu chronionym). Łączne wydatki na w/w cele wyniosły 339.184,10 zł.

2.8. Trening samodzielności w mieszkaniach chronionych

Mieszkania chronione są formą pomocy przygotowującą osoby w nich przebywające do prowadzenia samodzielnego życia, z dostosowaną do potrzeb opieką specjalistów i wsparciem. W 2008 roku dostępnych było łącznie 11 mieszkań chronionych. W Zespole Opiekuńczym przy ul. Fredry 3 zamieszkanym było 10 mieszkań (w tym 2 mieszkania dla 7 osób, jako usługa hostelowa w ramach Krajowego Programu Przeciwdziałania Przemocy). Ogółem przebywało w nich 27 osób, w tym:

- 8 kobiet bezdomnych i 15 dzieci (usamodzieliła się 1 kobieta i 2 dzieci),
- 4 wychowanki Domu Dziecka (3 usamodzieliły się),
- 7 osób i 8 dzieci w ramach KPPPwR (usamodzieliły się 3 osoby i 3 dzieci).

Ponadto w mieszkaniu chronionym przy ul. Morskiej 112B/111 przebywało narastająco 8 osób, w tym 5 wychowanków Domu Dziecka - 3 osoby usamodzieliły się, wynajmując lokale na terenie miasta lub wracając do środowiska.

3. Wsparcie osób bezrobotnych i osób bezdomnych

3.1. Wsparcie osób bezrobotnych

Wsparcie osób bezrobotnych realizowane było poprzez pracę socjalną, pomoc specjalistyczną, organizowanie grup wsparcia i samopomocowych dla osób bezrobotnych, realizację projektów, a także organizowanie prac społecznie użytecznych.

3.1.1. Realizacja projektów, funkcjonowanie grup wsparcia

Projekt „Rodzina Blżej Siebie” objął wsparciem rodziny z dziećmi, w których przynajmniej jedna osoba była nieaktywna zawodowo. Dla bezrobotnych oraz nieaktywnych zawodowo beneficjentów projektu prowadzono intensywne doradztwo zawodowe, świadczone przez specjalistów w środowisku (dla 35 osób) oraz kierowano do doradców zawodowych Powiatowego Urzędu Pracy.

Funkcjonowała grupa wsparcia skupiająca osoby bezrobotne, mająca na celu aktywizowanie oraz pomoc w radzeniu sobie z trudnościami związanymi z poszukiwaniem zatrudnienia. Grupa spotykała się raz w miesiącu.

Umożliwiono odbycie kursu „Asystent osoby starszej” 10 osobom bezrobotnym. Osoby mogły nabyć wiedzę w zakresie pracy z osobą starszą, zdobyć doświadczenie oraz podnieść motywację do poprawy swojej sytuacji życiowej. Po ukończeniu kursu osoby były kierowane do prac społecznie użytecznych.

3.1.2. Organizacja prac społecznie użytecznych

W ramach programu aktywizującego, realizowanego od marca 2006 roku, zawierane są porozumienia z podmiotami zewnętrznymi w sprawie zatrudnienia osób bezrobotnych, które nie mają uprawnień do zasiłków z tytułu bezrobocia i korzystają z pomocy społecznej.

W 2008 roku funkcjonowało 16 porozumień z podmiotami zewnętrznymi na realizację prac społecznie użytecznych, które zabezpieczyły 24 miejsca wykonywania prac oraz w jednostkach organizacyjnych MOPS zabezpieczono 12 miejsc wykonywania prac. Prace społecznie użyteczne w 2008r. wykonywało łącznie 71 osób. Wypracowano łącznie 12.621,50 godziny. Efektem realizacji programu było podjęcie zatrudnienia przez 24 osoby.

Wydatki na organizację prac społecznie użytecznych wyniosły 103.954,14 zł.

3.2. Wsparcie osób bezdomnych

3.2.1. Program wsparcia osób bezdomnych na lata 2008 - 2011

Wszystkie działania ukierunkowane na wsparcie osób bezdomnych wpisują się w Program wsparcia osób bezdomnych na lata 2008-2011. Dokument został opracowany i zatwierdzony do realizacji w grudniu 2008r. Stanowi on kontynuację i rozwinięcie działań zawartych w Gdyńskim programie pomocy bezdomnym z 1999r., z uwzględnieniem dynamiki zjawisk w problematyce bezdomności oraz pojawiających się

potrzeb. Docelowym założeniem programu jest zmniejszenie liczby osób zagrożonych bezdomnością, usamodzielnianie osób bezdomnych, a także poprawa opieki nad osobami bezdomnymi – przewlekłe chorymi.

3.2.2. Zespół ds. Bezdomnych przy ul. Działowskiego 11

Prace Zespołu ds. Bezdomnych służą integracji i koordynacji wszystkich działań dotyczących problemu bezdomności. Osoby bezdomne otrzymują pomoc w postaci schronienia, pomoc finansową i rzeczową, poradnictwo, a także obejmowane są programami dającymi szansę wyjścia z problemu bezdomności. Dodatkowe wsparcie dla osób bezdomnych pozostających poza placówkami świadczy streetworker.

W roku 2008 świadczenia w formie schronienia przyznano 264 osobom o łącznej wartości 767.550,00zł. Zawarto 28 Indywidualnych programów wychodzenia z bezdomności. Usamodzielniło się 25 osób z 7 programów.

Zapewniono również mieszkania treningowe dla osób bezdomnych w Zespole Opiekuńczym przy ul. Fredry 3 (zob. punkt 2.7).

3.2.3. Działania w partnerstwie

Szeroka współpraca z lokalnymi podmiotami zapewniła dużą skuteczność prowadzonych działań (współpraca z doradcami zawodowymi Powiatowego Urzędu Pracy w Gdyni w zakresie wsparcia bezrobotnych osób bezdomnych w znalezieniu zatrudnienia, współpraca z organizacjami wspomagającymi osoby opuszczające zakłady karne, ze szpitalami, Pogotowiem Ratunkowym oraz Ośrodkiem Profilaktyki i Terapii Uzależnień, a także z Ośrodkiem Interwencji Kryzysowej). Szczególne znaczenie miała koalicja ze służbami miejskimi - ze Strażą Miejską, Policją, Służbą Ochrony Kolei oraz Strażą Pożarną, zapewniająca wymianę informacji na temat miejsc, w których przebywały osoby bezdomne oraz realizację wspólnych cyklicznych wizyt w tych miejscach, a także interwencji - odbyło się ponad 40 wyjazdów.

MOPS reprezentuje Gdynię w Pomorskim Forum na Rzecz Wychodzenia z Bezdomności, w ramach którego współpracują 24 organizacje i instytucje zajmujące się problematyką bezdomności. Priorytetem w działalności Forum jest podnoszenie jakości i zwiększanie efektywności systemu pomocy ludziom bezdomnym na terenie województwa pomorskiego, m.in. przez szkolenie kadr, monitorowanie problematyki bezdomności, edukację obywatelską, integrację i koordynację działań w obrębie problematyki bezdomności.

MOPS bierze udział w projekcie „Werbel demokracji”, realizowanym od września 2008r. w czterech największych miastach województwa pomorskiego, w tym w Gdyni. Projekt zakłada przeprowadzenie kampanii społecznej, przeciwdziałającej dyskryminacji osób bezdomnych i zmierzającej do zmiany stereotypowego postrzegania bezdomności.

Ważnym elementem projektu jest zaproszenie do realizacji działań samych osób bezdomnych w ramach Rady medialnej, w skład której wejdą także przedstawiciele mediów, środowisk twórczych, naukowych oraz członkowie Pomorskiego Forum na Rzecz Wychodzenia z Bezdomności.

We współpracy z Forum przedstawiciele MOPS ukończyli prace nad wnioskiem projektowym „Mieszkamwsieci!”, którego celem było wypracowanie innowacyjnego narzędzia komunikacji i przekazywania informacji (networkera), służącego wszystkim zainteresowanym problematyką bezdomności, zarówno instytucjom, jak i samym osobom bezdomnym.

Stworzono raport obrazujący sytuację osób zagrożonych bezdomnością w ramach programu „Zachować dom”. Raport przedstawia poziom zadłużeń czynszowych wśród mieszkańców Gdyni, w tym klientów MOPS, a także opisuje procedury i narzędzia wykorzystywane przez pracowników socjalnych do udzielania pomocy osobom zadłużonym, zagrożonym eksmisją i bezdomnością. Opracowanie stanowi pierwszy etap do zaplanowania działań profilaktycznych, które mają na celu ograniczenie lub zabezpieczenie przed sytuacją utraty „dachu nad głową”.

3.2.4. Zapewnienie schronienia osobom bezdomnym

W 2008r. w Gdyni funkcjonowało sześć schronisk dla osób bezdomnych (w tym dwa funkcjonujące w strukturze MOPS). Zapewniono również miejsca poza Gdynią. Łącznie zabezpieczono 256 miejsc w schroniskach, w tym 186 miejsc na terenie Gdyni.

W 2008 roku wypracowano również nową formułę pomocy w postaci pobytu w Domu Wspólnotowym prowadzonym przez Towarzystwo Św. Brata Alberta. Przebywało tam 6 osób.

3.2.4.1. Schronisko dla bezdomnych kobiet w Zespole Opiekuńczym przy ul. Fredry 3

W schronisku zabezpieczono 22 miejsca. W 2008 r. ze schronienia skorzystało 37 bezdomnych kobiet. Ponadto przyjęto interwencyjnie 40 osób, w tym 10 dzieci. Praca socjalna koncentrowała się głównie na uregulowaniu spraw formalnych klientek i wsparciu w procesie zdobywania samodzielności życiowej. Efektem pracy było usamodzielnienie 2 kobiet, które zamieszkały w środowisku. Udzielano również wsparcia w poszukiwaniu pracy, a także w uzasadnionych przypadkach w przygotowaniu dokumentacji o ustalenie stopnia niepełnosprawności oraz do skierowania na pobyt w domu pomocy społecznej.

3.2.4.2. Tymczasowy Ośrodek Opiekuńczy przy ul. Chwarznieńskiej 93

TOO jest ośrodkiem wsparcia przeznaczonym dla 65 bezdomnych mężczyzn. W 2008 roku z pomocy skorzystało 185 osób na podstawie decyzji administracyjnych oraz udzielono 317 noclegów interwencyjnych. Kontrakt socjalny podpisało 11 mieszkańców Ośrodka, 3 mieszkańców realizowało Indywidualny program wychodzenia z bezdomności. Łącznie usamodzielniało się 25 osób, 49 osób uzyskało orzeczenie o niepełnosprawności, 15 osób uczestniczyło w terapii odwykowej. Ponadto osoby potrzebujące wyposażono w sprzęt rehabilitacyjny.

Prowadzono terapię zajęciową, w ramach której podopieczni wykonali prace rzeźbiarskie, zdobiące ogród Ośrodka, prace malarskie, ogrodnicze, porządkowe w bezpośrednim otoczeniu placówki oraz remontowe. Powstała również grupa z zakresu akwarystyki. W ramach działań profilaktycznych badanie RTG płuc wykonało 132 mieszkańców, 25 osób zaszczepiono na wirus żółtaczki, ponadto przeprowadzono comiesięczne prelekcje i pogadanki na temat zagrożeń chorobowych, ochrony zdrowia oraz utrzymywania higieny osobistej, prowadzono szkolenia oraz kierowano do prac społecznie użytecznych. W razie potrzeby podopieczni mogli skorzystać ze wsparcia psychologa lub terapeuty do spraw uzależnień.

3.2.4.3. Zapewnienie schronienia w placówkach organizacji pozarządowych na zlecenie MOPS

W roku 2008 z budżetu Miejskiego Ośrodka Pomocy Społecznej pokryto wydatki w kwocie 974.477,70 zł, związane z zabezpieczeniem schronienia w placówkach prowadzonych przez organizacje pozarządowe na terenie Gdyni. Szczegółowe informacje zawiera tabela nr 9.

Tab. 9. Zapewnienie schronienia osobom bezdomnym w placówkach organizacji pozarządowych na terenie Gdyni na zlecenie MOPS w roku 2008

Wyszczególnienie	Wydatek w zł
- prowadzenie schroniska dla bezdomnych uzależnionych od alkoholu i znajdujących się w stanie nietrzeźwości przez Chrześcijańskie Stowarzyszenie Dobroczynne (Gdynia, ul. Jana z Kolna 28) <i>Dysponuje 25 miejscami. W okresie I-XII.2008 r. pomoc uzyskały 63 osoby, 94 osoby zostały przyjęte interwencyjnie, a 5 osób skierowano na terapię w ośrodkach stacjonarnych</i>	257 907,01
- prowadzenie schroniska z funkcją interwencyjnego punktu noclegowego przez Chrześcijańskie Stowarzyszenie Dobroczynne (Gdynia, ul. Janka Wiśniewskiego 24) <i>Placówkę uruchomiono 31.12.2008r. Od 01.10.2008r. trwały prace remontowe i adaptacyjne budynku. Ośrodek realizuje 3 funkcje: interwencyjne noclegi dla osób bezdomnych (10 miejsc), noclegi i opieka medyczna dla osób nietrzeźwych i upojonych alkoholem (10 miejsc dla mężczyzn i 3 dla kobiet) i schronisko całodobowe, które zostanie uruchomione we wrześniu 2009r. (20 miejsc)</i>	330 000,00

Niniejszy dokument stanowi równocześnie sprawozdanie z działalności Miejskiego Ośrodka Pomocy Społecznej w Gdyni za rok 2008, o którym mowa w art. 110 ust. 9 Ustawy z dnia 12 marca 2004r. o pomocy społecznej (Dz. U. z 2008r. Nr 115, poz. 728 z późn. zm.)

- prowadzenie noclegowni dla bezdomnych mężczyzn przez Pomorskie Centrum Pomocy Bliźniemu Monar - Markot (Gdynia, ul. Leszczyński 153) <i>Dysponowała 25 miejscami. Do 30.09.2008r. z pomocy w 2008 roku skorzystało narastająco 60 osób. W miesiącu wrześniu rozwiązano umowę.</i>	62 449,62
- prowadzenie schroniska dla bezdomnych rodzin (Gdynia, ul. Leszczyński 153) przez: <ul style="list-style-type: none"> · Pomorskie Centrum Pomocy Bliźniemu Monar-Markot - do 30.09.2008r. <i>Dysponowało 35 miejscami. Do 30.09.2008r. pomoc uzyskało 56 osób. W miesiącu wrześniu rozwiązano umowę.</i> · Stowarzyszenie Alter Ego z Warszawy - od 01.10.2008r. <i>Ok. 55 miejsc. Do 31.12.2008 r. w schronisku przebywało narastająco 40 osób.</i> 	214 321,07
-prowadzenie schroniska dla bezdomnych - w podeszłym wieku, niepełnosprawnych, wymagających opieki i pielęgnacji, przez Stowarzyszenie Agape <i>Dysponuje 15 miejscami. W 2008r. w schronisku przebywało 26 osób.</i>	109 800,00
Razem	974 477,70

Zawarto umowy z 9 schroniskami poza terenem miasta, do których w razie potrzeby kierowane są osoby bezdomne (zabezpieczono około 80 miejsc). W sytuacjach zwiększonego zapotrzebowania na miejsca w schroniskach elastyczność funkcjonujących jednostek zapewnia możliwość objęcia tą formą wsparcia wszystkich osób bezdomnych tego wymagających.

Część 3 - Pozostałe działania

1. Działania Dzielnicowych Ośrodków Pomocy Społecznej w zakresie animowania społeczności lokalnej

W ramach Centrum Aktywności Lokalnej Dzielnicowe Ośrodki Pomocy Społecznej prowadziły szereg działań, m.in.:

- **Punkty Informacji Obywatelskiej**
We współpracy z Radami Dzielnic kontynuowano prowadzenie 18 Punktów Informacji Obywatelskiej. Dyżury w PIO pełnili pracownicy Rady Dzielnicy, pracownicy socjalni (łącznie 14 osób), wolontariusze (łącznie 5 osób), konsultant prawny (1 osoba), pracownik Urzędu Miasta (1 osoba).
- **Zespoły interdyscyplinarne** (zob. punkt 2.1.1.),
- **Mapy zasobów i potrzeb**
Mapy służą rozeznaniu problemów i potrzeb społeczności w środowisku lokalnym oraz zasobów środowiska pomocnych w radzeniu sobie z tymi problemami. Problemy diagnozowane w dokumentach wyznaczają kierunki i formy organizowanych form wsparcia społeczności lokalnej. Dotychczas Dzielnicowe Ośrodki Pomocy Społecznej opracowały 19 Map Zasobów i Potrzeb dla dzielnic Gdyni. Kontynuowane są prace nad ostatnim dokumentem dla dzielnicy Obtuże.
- **Realizacja projektów** na rzecz rozwiązywania problemów mieszkańców dzielnic we współpracy z instytucjami i organizacjami lokalnymi (zob. punkt 1.1.2 oraz 2.1.2),
- **Grupy samopomocowe i grupy wsparcia** – 6 grup (zob. punkt. 1.1.2 oraz 3.1.1),
- **Spotkania świąteczne, zabawy okolicznościowe i imprezy**
W okresie sprawozdawczym zorganizowano łącznie 50 imprez (w tym festyny, wycieczki, zabawy andrzejkowe, karnawałowe oraz z okazji Dnia Dziecka, spotkania wigilijne i jasełka, wyjścia do teatru, prelekcje), w których udział wzięło 2.002 osoby.
- **Czerwiec Aktywnych Społeczności**
Miejski Ośrodek Pomocy Społecznej przystąpił w bieżącym roku po raz czwarty do ogólnopolskiej społeczno - edukacyjnej akcji promującej obywatelskie działania na rzecz rozwoju społeczności lokalnych inicjowanej przez Stowarzyszenie Centrum Wspierania Aktywności Lokalnej CAL w Warszawie. W ramach tego przedsięwzięcia pracownicy socjalni zorganizowali następujące akcje:
 - ✓ 2 festyny - rodzinny „Bawmy się razem” i „Noc Świętojańska Seniorów”,
 - ✓ 3 wycieczki dla dzieci i 1 dla seniorów,

- ✓ Spotkanie muzyczno-poetyckie „Koncert wiosenny”, teatrzyk kukiełkowy, tłumaczony na język migowy, wyjście na seans filmowy,
- ✓ Dzień Dziecka w 3 placówkach.

Wydatki na w/w działania w ramach CAL wyniosły w 2008 roku 69.762,77zł.

Realizowano również zadania we współpracy z Radami Dzielnic. Ich zakres prezentuje tabela nr 10.

Tab. 10. Zadania realizowane we współpracy z Radami Dzielnic w 2008 roku

Wyszczególnienie	Wydatek w zł
- organizacja wypoczynku zimowego i letniego dla dzieci z ubogich rodzin	13 790,00
- zakup opału dla najuboższych mieszkańców	6 963,94
- wyprawki szkolne, akcja "zeszyt dla potrzebujących"	13 500,00
- dofinansowanie obiadów dla ubogich - kosztów dojazdu do jadłodajni	4 860,00
- organizacja imprez dla mieszkańców dzielnic <i>(w tym w szczególności Dnia Dziecka i Mikołajek dla dzieci z rodzin wielodzietnych i dysfunkcyjnych oraz Wigilii dla najuboższych mieszkańców dzielnic)</i>	40 647,00
- organizacja wycieczek turystyczno-krajoznawczych dla mieszkańców dzielnic	5 000,00
- zakup artykułów do paczek dla najuboższych	60 420,20
- dofinansowanie zakupu mebli ogrodowych dla Zespołu Opiekuńczego	4 185,00
- dofinansowanie programu "Centrum Aktywności Lokalnej" – aktywizacja społeczności	2 000,00
Razem	151 366,14

2. Poradnictwo specjalistyczne

2.1. Poradnictwo psychologiczne i pedagogiczne

Poradnictwo psychologiczne świadczone przez Sekcję Poradnictwa Specjalistycznego udzielane jest klientom Ośrodka zarówno w siedzibie MOPS, DOPS, jak i w terenie. Zakres oferowanych usług obejmuje:

- konsultacje indywidualne – dla 280 osób,
- konsultacje rodzinne – dla 37 osób,
- terapię indywidualną – dla 22 osób,
- konsultacje dla pracowników MOPS oraz pracowników innych instytucji - 378 konsultacji,
- pracę w środowisku - 184 konsultacje w 78 środowiskach,
- pracę na rzecz rodzin zastępczych - 213 osób,
- szkolenia dla kandydatów na rodziny zastępcze spokrewnione z dzieckiem - dla 32 rodzin,

- prowadzenie grupy edukacyjno-wspierającej Seniores Prioeres – dla 5 osób,
- prowadzenie Szkoły dla rodziców – dla 8 osób,
- udział w posiedzeniach Zespołów Interdyscyplinarnych – 10 spotkań.

2.2. Poradnictwo prawne

Pomoc konsultantów prawnych polegała na udzielaniu informacji o obowiązujących przepisach, udostępnianiu wzorów pism procesowych i ich redagowaniu, omawianiu sposobu postępowania przed sądami, organami administracji etc. Konsultanci prawni kontaktowali się z Policją, Sądem oraz komornikami w prowadzonych sprawach, a także uczestniczyli w spotkaniach Rejonowych Zespołów Interdyscyplinarnych.

W roku 2008 udzielono łącznie 761 porad prawnych, w tym dotyczących:

- pomocy społecznej - 128,
- spraw rodzinnych - 199,
- ubezpieczeń społecznych - 65,
- spraw mieszkaniowych - 122,
- innych spraw (m. in. z zakresu prawa cywilnego, karnego, podatkowego, spadkowego) - 247.

3. Wolontariat w MOPS

Rozwijanie systemu wolontariatu ma na celu usystematyzowanie i zintensyfikowanie aktywności społecznej mieszkańców Gdyni. Wolontariusze przechodzą szkolenie, w trakcie którego przekazywane są informacje dotyczące idei wolontariatu, zakresu powierzanych prac, zasad kodeksu etycznego oraz spraw BHP. Podlegają ubezpieczeniu OC. W środowisko wprowadzani są przez Koordynatora oraz pracownika socjalnego, i przez nich są nadal monitorowani i wspierani. Do grona wolontariuszy należą głównie uczniowie, studenci i seniorzy.

W 2008 roku grono wolontariuszy liczyło 103 osoby - w tym część wolontariuszy w wieku poniżej 16 roku życia współpracowała pod nadzorem pedagoga szkolnego.

Tab. 11. Wolontariusze współpracujący z MOPS w 2008 roku

Wyszczególnienie	Liczba wolontariuszy
Wolontariusze współpracujący w placówkach MOPS	16
Wolontariusze współpracujący w ramach projektów	76
Wolontariusze współpracujący w indywidualnych środowiskach klientów MOPS	11
Razem	103

Do zadań realizowanych przy współudziale wolontariuszy w roku 2008 należały:

- ✓ pomoc w nauce, projekt „Pogotowie Lekcyjne”,
- ✓ wspomaganie w prowadzeniu zajęć przedszkolnych w ramach projektu „Dni Otwarte dla Dzieci z Dzielnicy”,
- ✓ wspieranie osób niepełnosprawnych, pomoc w prowadzeniu terapii zajęciowej,
- ✓ wspieranie osób dorosłych w nauce czytania i pisania,
- ✓ prowadzenie dyżurów dla mieszkańców – Punkt Informacji Obywatelskiej,
- ✓ wspieranie rodzin.

4. Funkcjonowanie Powiatowego Zespołu ds. Orzekania o Niepełnosprawności

W roku 2008 przyjmowano wnioski o wydanie orzeczenia o stopniu niepełnosprawności, wnioski o wydanie orzeczenia o niepełnosprawności dla osób poniżej 16 roku życia oraz wydawano legitymacje dla osób niepełnosprawnych - mieszkańców Gdyni oraz Sopotu. Szczegółowy zakres działań prezentuje tab. 12, z wyszczególnieniem działań realizowanych dla mieszkańców Gdyni.

Wydatki na działalność i bieżące utrzymanie Powiatowego Zespołu ds. Orzekania o Niepełnosprawności wyniosły w 2008 roku 491.075,23zł.

Tab. 12. Orzeczenia i legitymacje dla osób niepełnosprawnych wydane przez Powiatowy Zespół ds. Orzekania o Niepełnosprawności w 2008 roku

Wyszczególnienie	Łącznie (dla Gdyni i Sopotu)	W tym dla Gdyni
- Liczba przyjętych wniosków o wydanie orzeczenia o stopniu niepełnosprawności dla osób po 16 r.ż.	4 153	3 602
- Liczba wydanych orzeczeń	4 055	3 510
- Liczba wydanych legitymacji	2 495	1 834
- Liczba przyjętych wniosków o wydanie orzeczenia o niepełnosprawności dla osób przed 16 r.ż.	418	374
- Liczba wydanych orzeczeń	420	376
- Liczba wydanych legitymacji	286	262

Podsumowanie

W 2008r. MOPS w Gdyni systematycznie zwiększał efektywność i wydajność pracy, między innymi poprzez optymalizowanie procesów planowania, monitoring i ewaluację działań prowadzonych w oparciu o Roczne plany działania. W wielu dokumentach planujących pracę i w pierwszych działaniach realizujących zapisy planów położono szczególny nacisk na kwestie profilaktyki społecznej. Główny zamysł projektu systemowego „Rodzina Bliżej Siebie”, dofinansowanego z EFS, polega na profilaktyce rozdzielania dzieci od rodzin naturalnych, natomiast w obszarze bezdomności pojawił się nowy nurt działań zapobiegających utracie miejsca zamieszkania. W omawianym roku wdrażano również cykl oddziaływań profilaktycznych wobec młodzieży, której grozi skierowanie do ośrodków poprawczych.

Istotnym obszarem zaangażowania MOPS była reforma systemu świadczenia usług opiekuńczych. Wdrożono nowy model pozyskiwania realizatorów tego zadania, wprowadzono pierwsze elementy standaryzacji w/w formy wsparcia, ustanowiono nowe mechanizmy monitorowania jakości usług.

Ważnym elementem było zintensyfikowanie pracy socjalnej poprzez zastosowanie narzędzia pracy socjalnej w postaci kontraktu socjalnego - o 60% wzrosła liczba realizowanych kontraktów socjalnych. Systematycznie szkolono kadrę w kierunku m.in. specjalizowania w pracy w pionach problemowych.

Gdyńskie rozwiązania zostały w 2008 roku uhonorowane - jako wybitne i nowatorskie - dwoma nagrodami specjalnymi Ministra Pracy i Polityki Społecznej (w kategorii indywidualnej nagrodę otrzymał z-ca dyrektora MOPS ds. wsparcia dziecka i rodziny, w kategorii zespołowej - Centrum Aktywności Seniora).

Wybrane działania prezentowane były w maju 2008 r. jako przykłady dobrych praktyk w Piśmie Samorządu Terytorialnego „Wspólnota” (Nr 18 - monografia pt. Alternatywne formy pomocy społecznej)².

² Monografia dostępna również w wersji elektronicznej:

http://www.wspolnota.org.pl/component?option,com_ewspolnota/task,archive/rok,2008/miesiac,5/numer,18/

Z punktu widzenia prognozy potrzeb w zakresie pomocy społecznej w roku 2009 należy wziąć pod uwagę zmieniającą się sytuację ekonomiczną w kraju i w regionie. Zmniejszająca się liczba ofert pracy, wzrastająca liczba osób rejestrujących się jako bezrobotne i poszukujące pracy, będą miały bezpośredni związek ze wzrostem zapotrzebowania na usługi o charakterze socjalnym.

Spis tabel

Tab. 1. Liczba rodzin i osób objętych wsparciem w roku 2008	6
Tab. 2. Typy rodzin objętych wsparciem w roku 2008	7
Tab. 3. Powód źródłowy objęcia wsparciem w roku 2008	7
Tab. 4. Wybrane świadczenia udzielone w roku 2008	8
Tab. 5. Realizacja zadań w zakresie rehabilitacji społecznej osób niepełnosprawnych ze środków PFRON w roku 2008	12
Tab. 6. Finansowanie uczestnictwa osób niepełnosprawnych w formach aktywności w roku 2008	12
Tab. 7. Usługi opiekuńcze świadczone w miejscu zamieszkania w roku 2008	15
Tab. 8. Rodziny zastępcze w 2008 roku	24
Tab. 9. Zapewnienie schronienia osobom bezdomnym w placówkach organizacji pozarządowych na terenie Gdyni na zlecenie MOPS w roku 2008	32
Tab. 10. Zadania realizowane we współpracy z Radami Dzielnic w 2008 roku	35
Tab. 11. Wolontariusze współpracujący z MOPS w 2008 roku.....	36
Tab. 12. Orzeczenia i legitymacje dla osób niepełnosprawnych wydane przez Powiatowy Zespół ds. Orzekania o Niepełnosprawności w 2008 roku....	37