

# Gdyński Program Senioralny na lata 2015 – 2020

## SPIS TREŚCI:

1. Wstęp	
2. Sytuacja seniorów w Gdyni .....	1
3. Aktywność społeczna i zawodowa .....	6
4. Gdyńska pomoc społeczna dla seniorów .....	8
5. Partycypacja społeczna .....	12
6. Analiza SWOT w obszarach opieki, wsparcia i aktywności społecznej w wieku 60+ .....	13
7. Misja i cele programu .....	14
8. Realizatorzy zadań .....	15
9. Finansowanie programu .....	15
10. Koordynacja, monitoring i ewaluacja realizacji programu.....	15

## Wstęp

W związku ze zmianami demograficznymi, społecznymi i zdrowotnymi zachodzącymi w naszym społeczeństwie następuje dynamiczny wzrost liczby ludności w wieku powyżej 60 roku życia. Starzenie się społeczności staje się kluczową kwestią społeczną również w Gdyni. Niesie za sobą szereg konsekwencji i wyzwań w sferze socjalnej, medycznej, ekonomicznej i kulturowej, a problemy związane z podeszłym wiekiem są czynnikami zwiększającymi zagrożenie wykluczeniem społecznym osób z tej grupy wiekowej.

Celem programu jest poprawa jakości życia najstarszych mieszkańców Gdyni. W tym celu powołano interdyscyplinarny zespół, który w oparciu o analizę źródeł zastanych, dostępne dane statystyczne i jakościowe w mieście Gdyni, zogniskowane wywiady grupowe oraz analizę SWOT opracowywał program na lata 2015- 2020.

Na potrzeby programu jako próg starości, tzn. wiek, po osiągnięciu, którego można daną osobę zaliczyć do grupy ludności w starszym wieku, przyjęto 60 rok życia.

## Sytuacja seniorów w Gdyni

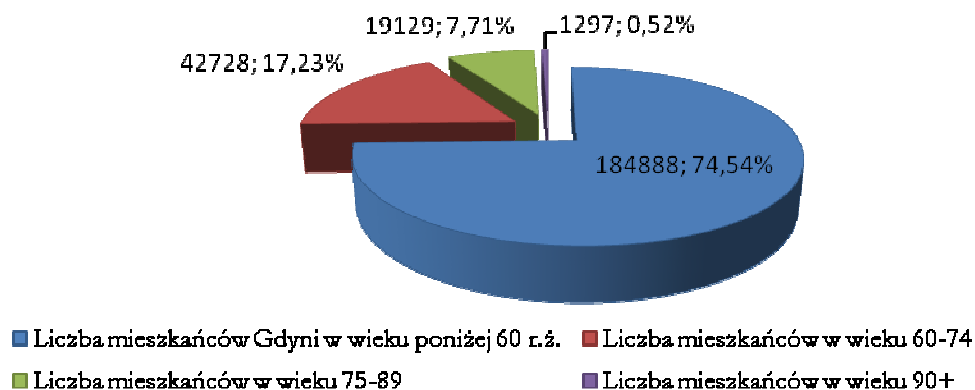
### Dane demograficzne

Dane raportu ostatecznego z Badania systemu polityki społecznej wobec osób starszych zamieszkałych na terenie województwa pomorskiego wskazują, że stopa starości w województwie pomorskim w 2011 roku wynosiła 18,9% (odsetek osób w wieku 60+). Najwyższe odsetki osób w wieku powyżej 60 roku życia odnotowują największe miasta województwa, w tym Gdynia 23,8 %. Prognozy wskazują, że do 2020 roku w pomorskim stopa starości wyniesie już 24%, a w tej populacji coraz większy odsetek stanowić będą osoby powyżej 75 roku życia. W 2011 udział osób w tzw. czwartym wieku wyniósł 7,6 % Planowana stopa starości w roku 2020 dla Gdyni wynosi 28,2%.

Dane Głównego Urzędu Statystycznego wskazują, że liczba mieszkańców Gdyni na dzień 31 grudnia 2013 r. wynosiła 248 042 osób, w tym 63 154 osoby w wieku 60 + co stanowiło ponad 25% mieszkańców miasta.

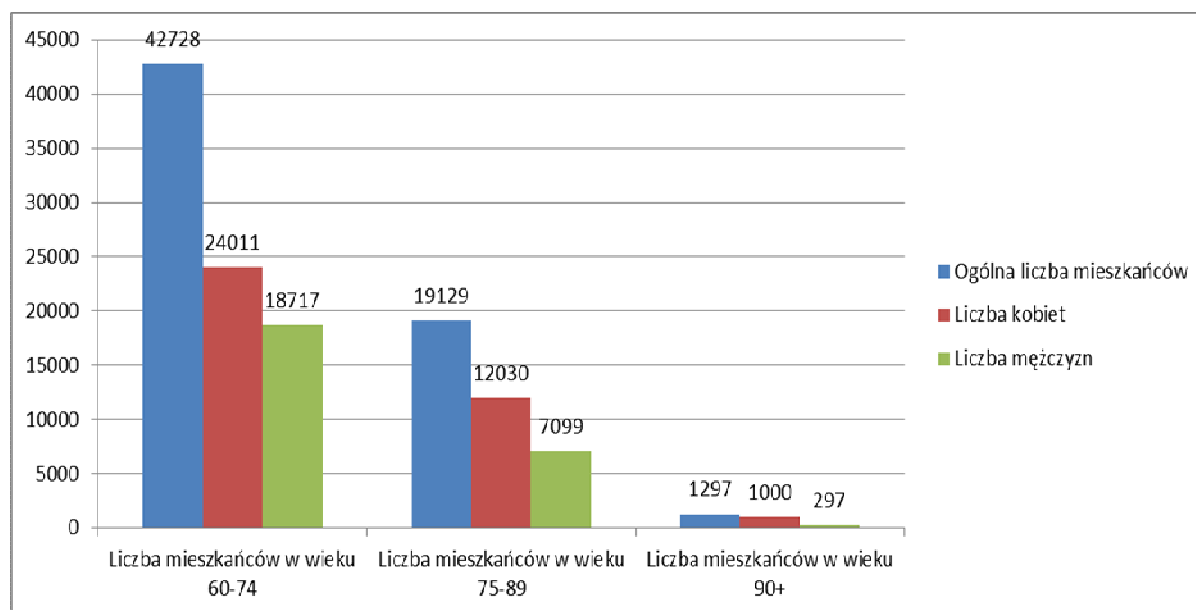
Analiza danych Referatu Ewidencji Ludności Urzędu Miasta Gdyni na dzień 31 grudnia 2013 r. dotyczących osób w poszczególnych przedziałach wiekowych pokazuje, że największą grupę gdyńskich seniorów stanowią osoby w wieku 60 -75 lat, których jest 42 728.

Znaczny jest także udział osób w przedziale 75 -90 lat, których jest 19129. Seniorzy w wieku 90 + stanowią grupę 1 297 osób. Wykres nr 1 obrazuje udział osób w wieku 60-74, 75-89 i 90+ w ogólnej liczbie mieszkańców Gdyni.



Wykres nr 1 Grupy wiekowe populacji Gdyni.

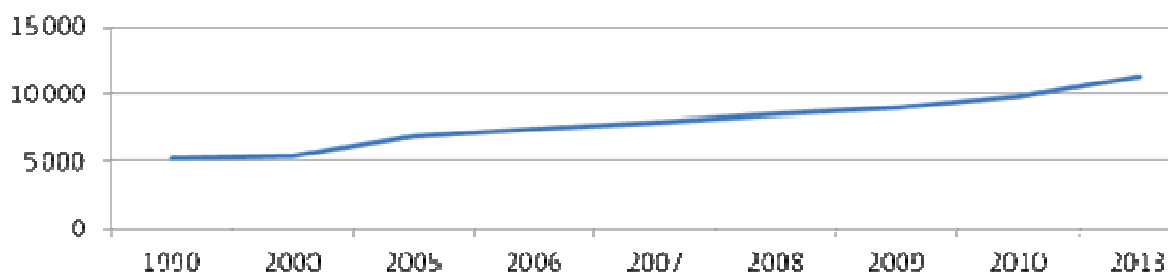
Wykres nr 2 obrazuje udział seniorów w ogólnej liczbie mieszkańców z podziałem na kobiety i mężczyzn. Warty podkreślenia jest wyższy wskaźnik udziału kobiet do mężczyzn w wieku powyżej 60 roku życia (37041 kobiet do 26113 mężczyzn), podobnie jak w całej społeczności Gdyni (130400 kobiety do 117642 mężczyzn).



Wykres nr 2. Dane Referatu Ewidencji Ludności Urzędu Miasta Gdyni na dzień 31 grudnia 2013r

Populacja Gdyni, podobnie jak to ma miejsce w innych miastach w Polsce i Europie, starzeje się. Analiza danych z lat 1990 - 2013 r. wskazuje na postępujący wzrost wskaźnika udziału osób w wieku 60 +, w tym osób w tzw. czwartym wieku, w ogólnej liczbie mieszkańców Gdyni. Widać to wyraźnie na wykresie nr 3.

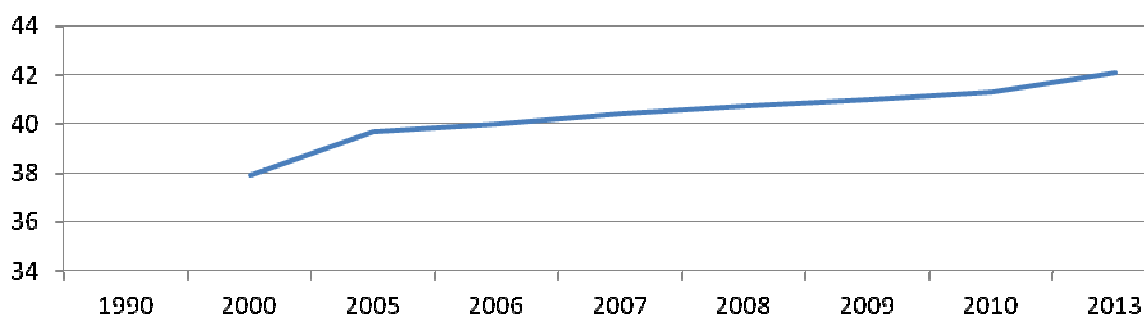
Liczba mieszkańców Gdyni w wieku 81+ w latach 1990 - 2013



Wykres nr 3. Dane Referatu Ewidencji Ludności Urzędu Miasta Gdyni

Wzrasta również wskaźnik średniej wieku Gdynian, który w 1993 roku wynosił dla kobiet 37 lat, a dla mężczyzn 34, 1. W 2013 roku odpowiednio dla kobiet 43,7 i dla mężczyzn 40,4.

Średnia wieku mieszkańców Gdyni w latach 2000 - 2014

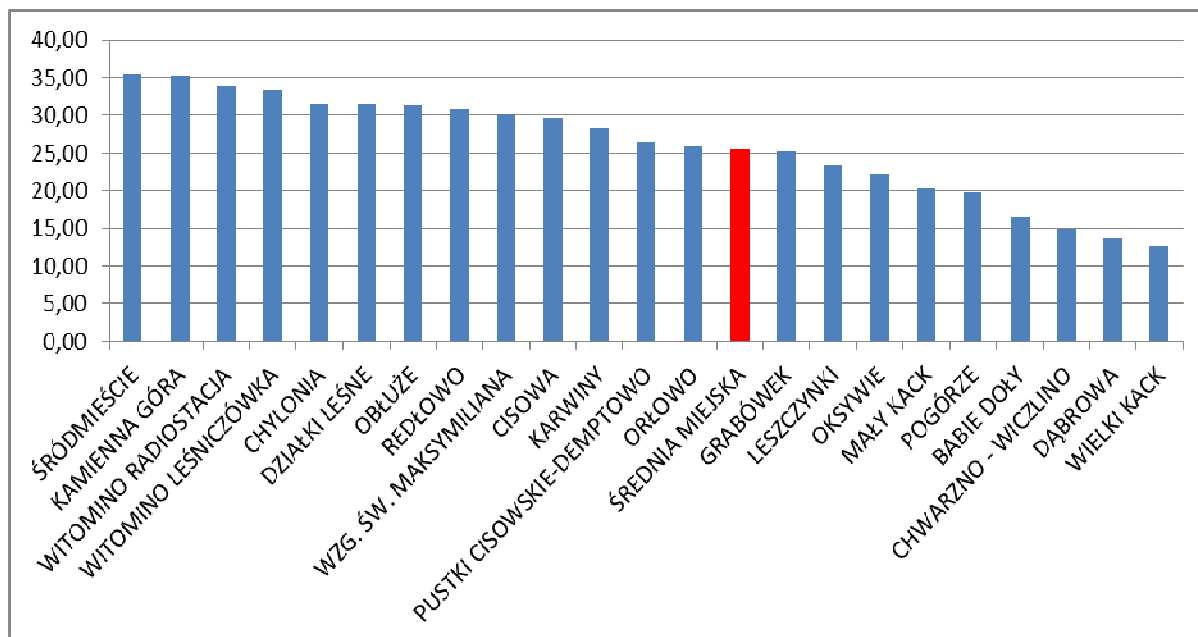


Wykres nr 4. Dane Biura Rozwoju Miasta Urzędu Miasta Gdyni

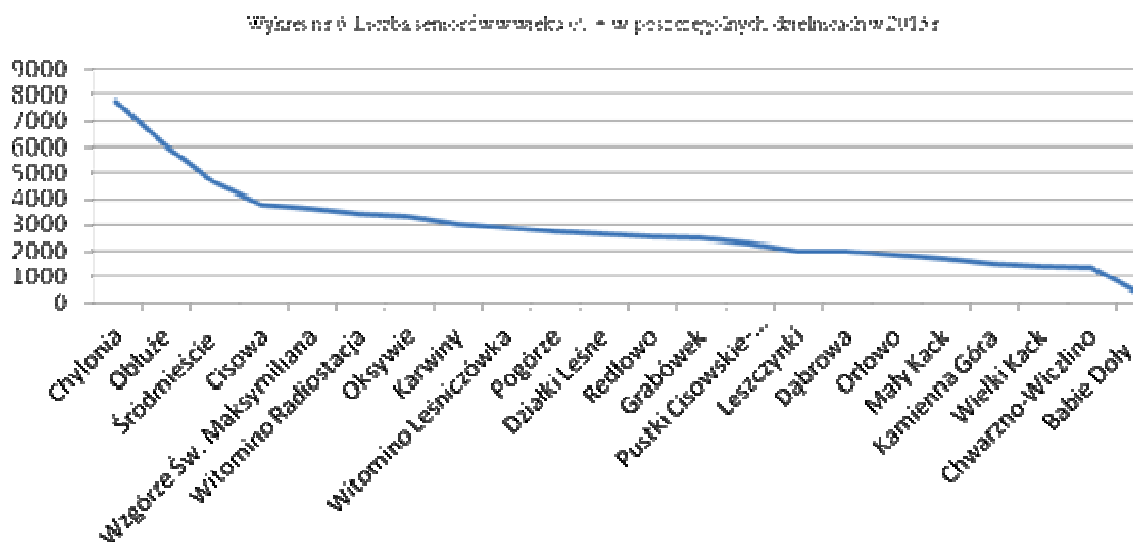
Dane statystyczne dotyczące lokalnych społeczności Gdyni, wskazują, że dzielnicami, gdzie udział osób w wieku 60+ w ogólnej liczbie mieszkańców dzielnicy jest najwyższy są kolejno: Śródmieście, Kamienna Góra, Witomino Radiostacja, Witomino Leśniczówka, Chylonia i Działki Leśne.

W tych dzielnicach odsetek osób powyżej 60 r.ż. wynosi powyżej 30% ogółu mieszkańców. Do najmłodszych dzielnic Gdyni, z odsetkiem osób w wieku 60+ poniżej 15% mieszkańców, zaliczyć można: Wielki Kack, Dąbrowę, Chwarzno - Wiczlino.

Wykres nr 5. Procentowy udział mieszkańców w wieku 60+ w poszczególnych dzielnicach Gdyni.

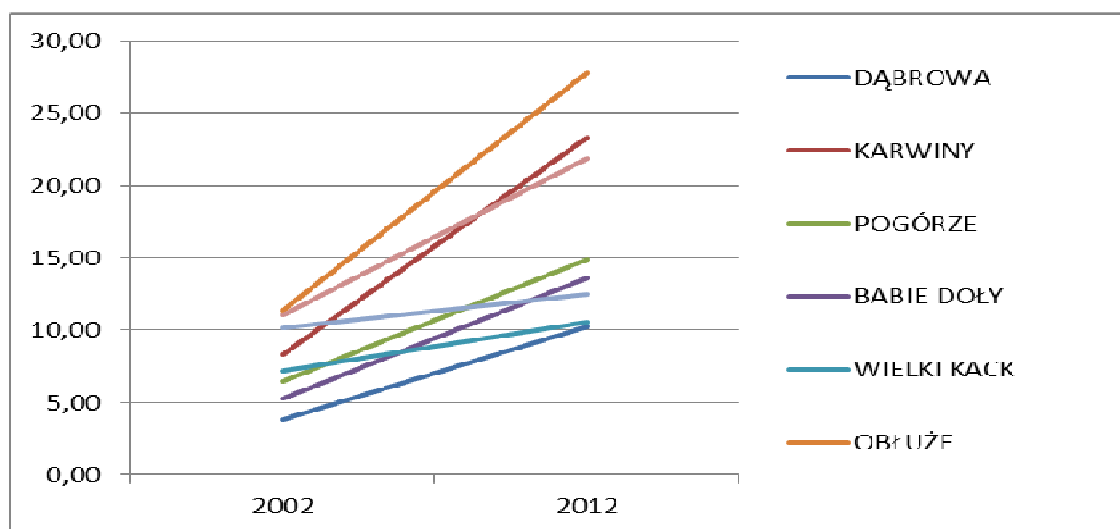


Najstarszymi dzielnicami w Gdyni pod względem liczby mieszkańców w wieku 60 + są: Chylonia, Obłuże, Śródmieście, Cisowa, Wzgórze Św. Maksymiliana, Witomino, Oksywie, gdzie liczba seniorów w każdej z nich wynosi powyżej 3000 mieszkańców. Najmniejsza liczba seniorów zamieszkuje dzielnice Wielki Kack, Chwarzno–Wiczlino, poniżej 1500 mieszkańców, a w Babich Dołach 262 osoby.



Najszybciej starzejącymi się dzielnicami Gdyni, są: Dąbrowa, Karwiny, Pogórze, Babie Doły, Wielki Kack, Obłuże, Chwarzno – Wiczlino, Puski Cisowskie – Demptowo. W społecznościach tych dzielnic liczba osób w wieku 60 + w okresie 10 lat wzrosła co najmniej 2,5-krotnie, znacznie wzrósł również udział osób w wieku 60+ w populacji dzielnicy. Do najwolniej starzejących się dzielnic zaliczamy: Śródmieście, Kamienna Góra, Działki Leśne, Wzgórze Św. Maksymiliana. Jednak również w tych dzielnicach wzrasta odsetek osób starszych, choć udział osób w wieku 60+ w populacji wzrósł nieznacznie, liczba osób w tej grupie wiekowej uległa zwiększeniu o ponad 90%.

Wykres nr 7 Procentowy udział mieszkańców w wieku 60+ w latach 2002-2012.



W związku z trendami demograficznymi związanymi ze starzeniem się społeczeństwa należy spodziewać się wydłużania się długości życia, wzrostu udziału liczby osób w wieku 60 + oraz 80+ w dzielnicach, oraz utrzymywania się w grupie seniorów przewagi kobiet.

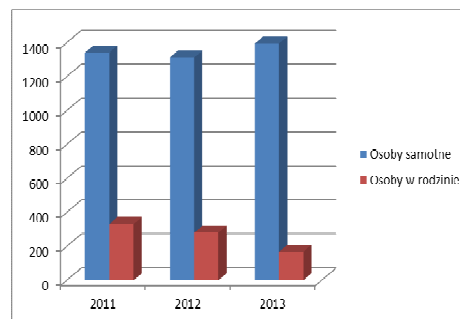
Najszybciej starzeją się najmłodsze dzielnice, które były zasiedlane przez rodziny w wieku produkcyjnym, najwolniej dzielnice najstarsze. Można się więc spodziewać, że w przyszłości tempo starzenia dzielnic wyrówna się.

Na podstawie danych statystycznych uznać należy, że proces starzenia się ludności gdyńskiej ma tendencję wzrostową. Szacuje się, że w 2030 liczba ludności w wieku poprodukcyjnym wzrośnie o 25,7 % w stosunku do 2010 roku. W związku z tym na 100 osób w wieku produkcyjnym będzie przypadać 74,5 osób w wieku nieprodukcyjnym. Jednocześnie liczba osób w wieku przedprodukcyjnym i poprodukcyjnym będzie się obniżała. Rozwiązywanie problemów związanych ze starzejącym się społeczeństwem staje się kluczowym tematem, z którym będzie mierzyć się samorząd Gdyni w najbliższych latach.

### Zidentyfikowane problemy społeczne

Problemy społeczne osób starszych w Gdyni zostały zidentyfikowane w oparciu o dane Miejskiego Ośrodka Pomocy Społecznej w Gdyni. W roku 2013 osoby w wieku 60+ stanowiły 32,4% osób korzystających ze wsparcia ośrodka. Większość z nich posiadała wykształcenie podstawowe.

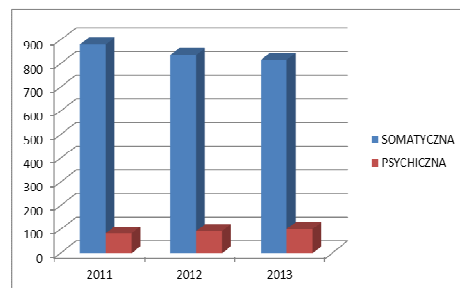
Ponad 90% seniorów korzystających ze wsparcia Miejskiego Ośrodka Pomocy Społecznej, stanowią osoby samotne, prowadzące samodzielne gospodarstwo domowe. Na przestrzeni 2011-2013 roku obserwujemy znaczny spadek osób żyjących w rodzinach. Osamotnienie jest też jednym z głównych problemów dotyczących seniorów. Wykres nr 1 przedstawia liczbę seniorów w wieku 60+ korzystających z pomocy społecznej w latach 2011-2013.



Wykres nr 8.

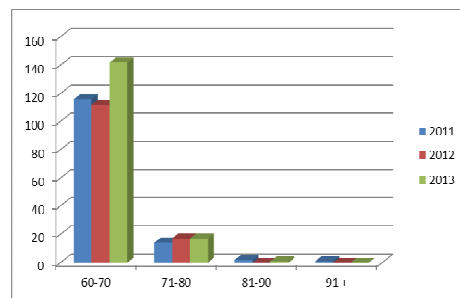
Największą grupą klientów ośrodka są osoby, których miesięczny dochód nie przekracza kryterium wynikającego z ustawy o pomocy społecznej, tj. dla osób samotnie gospodarujących 542,00 złote, natomiast dla osób w rodzinie 456,00 złotych na osobę. Najliczniejszą grupą seniorów dotkniętą problemem ubóstwa jest grupa w wieku 60-70 lat.

Najliczniejszą grupą osób korzystających ze wsparcia są klienci z orzeczoną niepełnosprawnością oraz długotrwałą chorobą. Zaobserwowano zdecydowaną przewagę niepełnosprawności somatycznej nad niepełnosprawnością psychiczną. Wykres nr 2 pokazuje liczbę seniorów w wieku 60+ z orzeczonym stopniem niepełnosprawności w latach 2011-2013, którzy korzystali z oferty ośrodka.



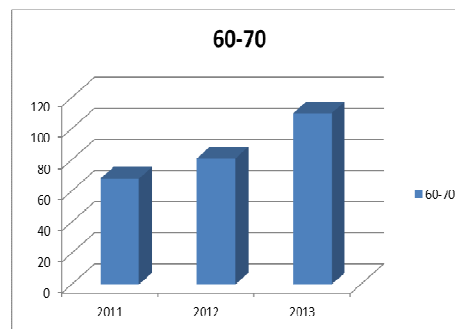
Wykres nr 9.

Kolejną wielkościami grupą osób w wieku 60+ korzystającą z pomocy są osoby bezdomne. Najwięcej osób bezdomnych wśród seniorów jest w grupie wiekowej 60-70 lat. Jest to analogiczne na przestrzeni ostatnich trzech lat. Należy wspomnieć, że problemy starości osób bezdomnych nakładają się na problemy związane z niepełnosprawnością, czy nadużywaniem alkoholu. Wykres nr 3 pokazuje liczbę seniorów 60+ z problemem bezdomności w latach 2011-2013.



Wykres nr 10.

Zauważalnym w badaniach problemem jest alkoholizm. Zaznaczyć należy, że są to dane dotyczące osób ze zdiagnozowanym alkoholizmem. Przypuszczać można, że z problemem nadużywania alkoholu zmagają się znacznie większa liczba klientów. Na przestrzeni trzech lat widzimy tendencję wzrastającą. Analogicznie jak powyżej problem dotyka osób w wieku 60-70 lat. Sytuacja powtarza się w 2011, 2012 i 2013 roku. Wykres nr 4 pokazuje liczbę seniorów w wieku 60-70 lat z problemem alkoholowym w latach 2011-2013.



Wykres nr 11.

Zespół ds. przemocy MOPS w Gdyni odnotował w okresie od listopada 2011 roku do grudnia 2013 roku 164 przypadki przemocy stosowanej wobec osób starszych. Natomiast 128 osób w wieku 60 + stosowała przemoc.

## Aktywność społeczna i zawodowa gdyńskich seniorów

### 1. Gdyńska Rada Ds. Seniorów

W Gdyni od ponad 10 lat funkcjonuje Gdyńska Rada ds. Seniorów - grono osób związanych z aktywnością na rzecz osób starszych w naszym mieście. Powołana przez Prezydenta Miasta Gdyni Rada konsultuje miejskie inicjatywy na rzecz seniorów. W obecnej Radzie pracuje 11 osób: reprezentanci seniorów wybrani w demokratycznych wyborach przez lokalne kluby i organizacje pozarządowe, członkowie samorządu studentów Gdyńskiego Uniwersytetu Trzeciego Wieku oraz przedstawiciele władz samorządowych.

### 2. Centrum Aktywności Seniora

Gdynia jest pierwszym polskim miastem, które utworzyło Centrum Aktywności Seniora (CAS). Jest to jednostka budżetowa gminy, której rolą jest wspieranie aktywności mieszkańców i koordynacja wszelkich działań na rzecz seniorów. Centrum realizuje zadania z 42 partnerami – organizacjami pozarządowymi, instytucjami, szkołami, uczelniami wyższymi, ośrodkami rekreacyjnymi, kulturalnymi, placówkami służby zdrowia. Program CAS opiera się na zrozumieniu potrzeb osób starszych, elastyczności i otwartości na nowatorskie inicjatywy wzmacniające ich aktywność. Jest też wynikiem budowania wspólnego systemu wsparcia bazującego na silnej sieci partnerstwa lokalnego. Szeroki zakres działalności obejmuje zadania o charakterze edukacyjnym, kulturotwórczym, poznawczym, prozdrowotnym, integracyjnym, rozrywkowym i informacyjnym. Realizacja projektu podzielona jest na programy:

#### Gdyński Uniwersytet Trzeciego Wieku

Program zajęć kierowany jest do wszystkich chętnych osób w wieku 60+. GUTW proponuje ponad 50 przedmiotów ujętych w dziesięć bloków tematycznych np.: filozofia, psychologia, archeologia, historia, muzyka klasyczna. Zajęcia w ramach Uniwersytetu Trzeciego Wieku realizowane są we współpracy ze szkołami z terenu Gdyni i organizacjami partnerskimi. Od dwóch lat w Spółdzielni Mieszkaniowej Senior w Gdyni Witominie funkcjonuje Filia GUTW dla osób mających trudności z poruszaniem się.

#### Zajęcia pozauniwersyteckie (hobbystyczne)

Obejmują 36 grup warsztatowych rozwijających zainteresowania i pasje. Do wyboru są między innymi zajęcia: malarstwo, warsztaty teatralne, chór, zajęcia ruchowe i taneczne. W 2013 roku

w zajęciach GUTW uczestniczyło 1860 Seniorów, w pozauniwersyteckich - 665. Razem objętych programem edukacyjnym zostało 2525 osób.

### Zajęcia sportowe

Program realizowany jest w obiektach sportowych na terenie całego miasta, skierowany do osób pragnących zachować kondycję, witalność i energię. Seniorzy mają do wyboru między innymi: aqua aerobik, pilates, joga, siłownia. Program przygotowany i przystosowany jest do możliwości każdego uczestnika i prowadzony jest przez wykwalifikowanych trenerów i instruktorów. W roku 2013 skorzystało z oferty 621 osób.

### Kluby Seniora

W Gdyni działa 25 Klubów Seniora. Miejskie Kluby działają w ramach CAS, w czterech dzielnicach Gdyni: Chylonia, Śródmieście, Witomino, Orłowo. Pozostałe prowadzone są przez pełnych pasji mieszkańców Gdyni i wspierane są przez samorząd zarówno merytorycznie jak i finansowo. Proponują aktywne zajęcia oraz efektywne spędzanie wolnego czasu - oferują odpowiednią dawkę kultury, rozrywki oraz stwarzają szerokie możliwości samorealizacji i budowania wzajemnych relacji. Na uwagę zasługuje dostępność oferty Klubów, wynikająca z ich umiejscowienia w dzielnicach Gdyni. W 2013 roku kawiarenki w miejskich klubach odwiedziło 31 128 osób.

### Zadanie Publiczne „Organizacja czasu wolnego Gdynia 55+”

Ideą programu jest aktywizacja osób wchodzących w wiek seniorski i kształtowanie nawyku aktywnego spędzania wolnego czasu. Projekty mają różnorodny charakter, dopasowane do potrzeb osób starszych. Obejmują wycieczki, wyjścia do kina, teatru, na koncerty, gimnastykę oraz spotkania integracyjne. W ramach programu "Organizacja czasu wolnego Gdynia 55+" w 2013 roku 26 organizacji realizowało 35 zadań, w których uczestniczyło 6171 osób.

### Strona [www.seniorplus.gdynia.pl](http://www.seniorplus.gdynia.pl)

Strona „Senior Plus” to uruchomiona w 2014 roku przez miasto Gdynia strona internetowa stworzona przez seniorów i dla seniorów. To miejsce w sieci, w którym osoby starsze dzielą się swoimi pasjami i zainteresowaniami czy wiadomościami o wydarzeniach w mieście. Zawiera filmy z wybranych wykładów Gdyńskiego Uniwersytetu Trzeciego Wieku oraz aktualne informacje o ofercie kierowanej do seniorów. Strona jest łatwa w obsłudze – dzięki temu służy wszystkim użytkownikom Internetu.

## **3. Inne formy aktywizacji**

Seniorzy mają dużo pomysłów na spędzanie wolnego czasu. Chcą nie tylko skorzystać z gotowych ofert, ale sami pragną tworzyć nowe formy działalności. Mają potrzebę prezentowania swoich zdolności, zainteresowań i pasji. Od wielu lat prowadzone są przez liderów grupy tematyczne, między innymi: Sobotni Klub „Senior z pomysłem”, batik, rękodzieło, konwersacje z języka angielskiego, Klub Miłośników Fotografii „Wizjer”, zajęcia wokalne, spotkania z poezją. Wielu Seniorów włącza się też chętnie w inne projekty: Bezpieczny Senior, Gdyński Dialog o Jakości Usług Opiekuńczych, Gdyńska Przystań dla Seniorów, Gdyński Dialog o Przestrzeni, Konsultacje Standardów Projektowania Uniwersalnego, Łączenie Pokoleń. Zauważalna jest również rosnąca liczba realizowanych projektów przez organizacje pozarządowe, skierowanych do gdyńskich seniorów, które uzyskują wsparcie z innych źródeł niż gminne.

Ponadto obok Gdyńskiego Uniwersytetu Trzeciego Wieku na terenie miasta Gdyni funkcjonują: Akademia Złotego Wieku przy ZMCh "Polska YMCA", Uniwersytet Trzeciego Wieku Akademii



## Gdyńska pomoc społeczna dla seniorów

Miejski Ośrodek Pomocy Społecznej w Gdyni organizuje i koordynuje całość działań na rzecz osób potrzebujących wsparcia w Gdyni. W jego strukturze wyodrębniono pion problemowy wsparcia seniorów i osób niepełnosprawnych. Pomoc i wsparcie dystrybuowana jest przez 4 Dzielnicowe Ośrodki Pomocy Społecznej ulokowane w różnych dzielnicach miasta, które świadczą pomoc w szczególności w zakresie:

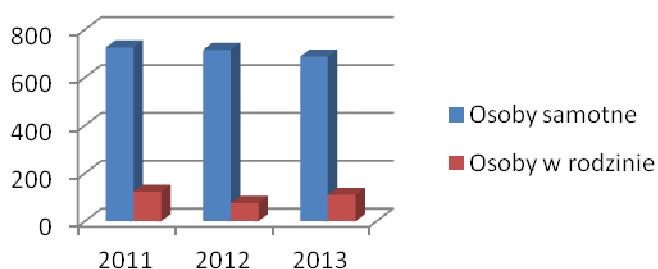
- wsparcia finansowego w formie zasiłków,
- poradnictwa specjalistycznego,
- działań środowiskowych na rzecz osób starszych,
- usług opiekuńczych w miejscu zamieszkania,
- pobytu w placówkach dziennego pobytu,
- pobytu w placówkach zapewniających całodobową opiekę.

### 1. Działania środowiskowe

Realizowane są w oparciu o środowiskową metodę pracy, mającą na celu aktywizację osób starszych i niepełnosprawnych poprzez wycieczki, wyjścia do ośrodków kulturalno – oświatowych, zajęcia sportowo – rekreacyjne itp. Organizowane są również imprezy w formie festynów, balów, spotkań tematycznych, a dla osób samotnych i osamotnionych przygotowywane są spotkania wigilijne i śniadania wielkanocne. Na uwagę zasługuje nie w pełni zagospodarowany obszar wolontariatu senioralnego, zarówno zaangażowanie seniorów w działania wolontarystyczne, jak i wolontariat na rzecz seniorów.

### 2. Usługi opiekuńcze

Jedną z podstawowych form wspierania seniorów w miejscu zamieszkania są usługi opiekuńcze, których zakres i wymiar ustalane są wspólnie przez pracownika socjalnego i koordynatora usług. W roku 2013 z usług opiekuńczych i specjalistycznych usług opiekuńczych w miejscu zamieszkania skorzystało 797 osób w wieku 60+. Na przestrzeni ostatnich 3 lat ilość osób korzystających z tej formy pomocy jest stabilna.



Wykres nr 12. Liczba osób w wieku 60+ korzystających z usług opiekuńczych w latach 2011-2013

Organizacją, monitoringiem i ewaluacją usług opiekuńczych zajmuje się Centrum Usług Opiekuńczych (CUO) w oparciu o *Gdyński Standard Usług Opiekuńczych*. Jednostka jest również punktem informacyjnym dla osób poszukujących wsparcia i możliwości udogodnień w funkcjonowaniu osoby zależnej.

Gdyńską innowacją jest pierwsze w Polsce systemowe wdrożenie **teleopieki** do usług opiekuńczych. Umożliwienie przyzwania natychmiastowej pomocy w sytuacji zagrożenia zdrowia, życia lub bezpieczeństwa, w tym również w godzinach nocnych, to odpowiedź na potrzeby



i oczekiwania gdyńian wyrażone podczas Gdyńskiego dialogu o jakości usług opiekuńczych. Usługa funkcjonuje od lipca 2012 roku. W 2013 roku z tej formy pomocy skorzystało 80 gdyńskich seniorów w wieku 60+.

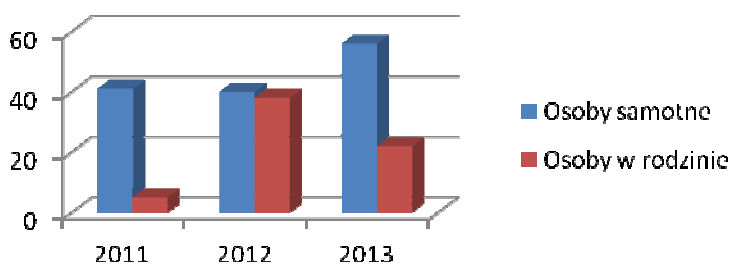
Wartym podkreślenia jest fakt, że umowa podpisana na rzecz klientów MOPS umożliwia wykupienie usługi teleopieki każdemu mieszkańcowi Gdyni na preferencyjnych warunkach, co jest tańsze i sprawia, że usługa jest bardziej dostępna także dla osób mniej zamożnych, choć nie korzystających z pomocy społecznej.

Usługi opiekuńcze realizowane są przez organizacje pozarządowe i podmioty gospodarcze, które spełniają warunki realizacji zadania w oparciu o *Gdyński Standard Usług Opiekuńczych*.

## Dzienne formy wsparcia

### 1. Dzienny Dom Pomocy Społecznej ul. Gen. Maczka 1

Dom przeznaczony jest dla 60 osób, które z powodu wieku, niepełnosprawności, choroby w tym choroby otępiennej, wymagają częściowej opieki i pomocy w zaspakajaniu niezbędnych potrzeb życiowych. Celem działalności Domu jest poprawa jakości funkcjonowania osób starszych, w tym z niepełnosprawnościami, we własnym środowisku. Zadaniem Domu jest aktywizacja seniorów poprzez prowadzenie zajęć terapeutycznych oraz zapewnienie właściwego wsparcia w zakresie zaspokojenia podstawowych potrzeb zdrowotnych i bytowych. Dom prowadzi grupę wsparcia dla rodzin i opiekunów osób chorujących.

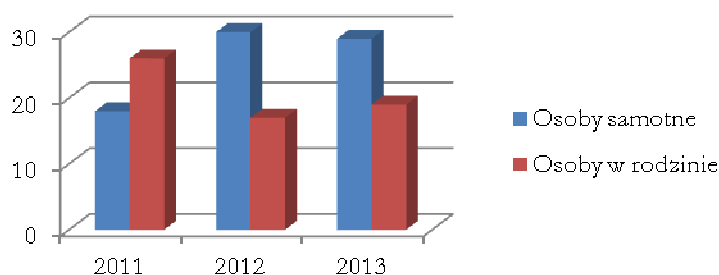


Wykres nr 13. Liczba osób w wieku 60+ uczęszczających do Dziennego Domu w latach 2011-2013.

Zdecydowaną większość uczestników Domu stanowią osoby samotne. W roku 2012 zaobserwowaliśmy wzrost osób w rodzinie korzystających z tej formy pomocy.

### 2. Środowiskowy Dom Samopomocy ul. Wąsowicza 3

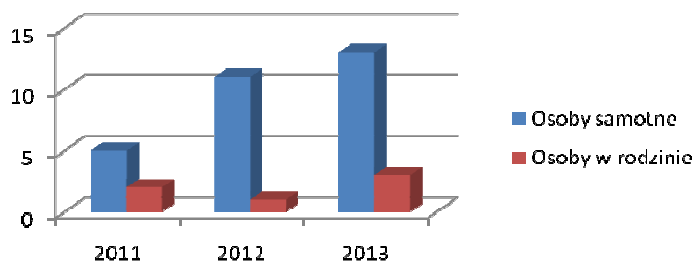
Dom przeznaczony jest dla 50 osób, które ukończyły 55 r.ż. i z powodu przewlekłych zaburzeń czynności psychicznych, tj. choroby otępiennej lub depresji, wymagają wsparcia w życiu rodzinnym i społecznym, w celu zwiększenia zaradności, samodzielności życiowej i integracji społecznej. Dom świadczy usługi w ramach zespołowych i indywidualnych treningów samoobsługi i treningów umiejętności społecznych oraz terapii zajęciowej polegających na podtrzymywaniu i rozwijaniu umiejętności w zakresie dnia codziennego i funkcjonowania w życiu społecznym. Ponadto ŚDS prowadzi edukację zdrowotną skierowaną do uczestników, opiekunów oraz mieszkańców Gdyni. Prowadzona jest też grupa wsparcia dla rodzin i opiekunów osób z zespołami otępiennymi.



Wykres nr 14. Liczba osób w wieku 60+ uczęszczających do ŚDS przy ulicy Wąsowicza w latach 2011-2013.

### 3. Środowiskowy Dom Samopomocy ul. Gen. Maczka 1

Dom jest przeznaczony dla 45 osób dorosłych chorujących na schizofrenię, które w chwili przyjęcia nie ukończyły 60 r.ż. i wymagają wsparcia w życiu rodzinnym i społecznym, w celu zwiększenia zaradności, samodzielności życiowej i integracji społecznej. Dom świadczy usługi w ramach zespołowych i indywidualnych treningów samoobsługi i treningów umiejętności społecznych oraz terapii zajęciowej polegających na nauce, rozwijaniu i podtrzymywaniu umiejętności w zakresie dnia codziennego i funkcjonowania w życiu społecznym. W Domu działa grupa wsparcia dla rodzin oraz prowadzone zajęcia klubowe dla osób chorujących psychicznie.



Wykres nr 15. Liczba osób w wieku 60+ uczęszczających do ŚDS przy ulicy Gen. Maczka 1 w latach 2011-2013.

### 4. Zespół Opiekuńczy ul. Fredry 3

Głównym celem ośrodka jest aktywizowanie i podtrzymywanie sprawności psychofizycznej osób starszych, chorych i niepełnosprawnych. Zapewnienia im niezbędnej opieki i pomoc w zaspakajaniu potrzeb życiowych, w tym schronienia. W ramach Zespołu Opiekuńczego działa: Dzienny Dom Pomocy Społecznej przeznaczony dla 30 seniorów, który zapewnia świadczenia opiekuńcze, bytowe i zdrowotne oraz działania wspierające - aktywizujące.

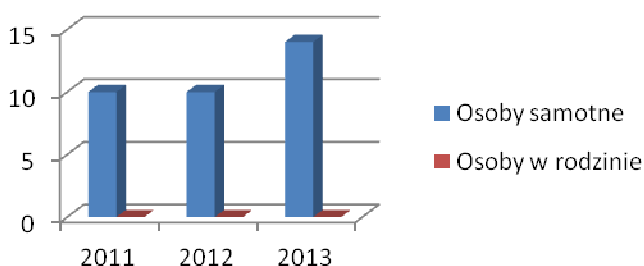
## Całodobowe formy wsparcia

Wsparcie i opieka całodobowa najstarszych mieszkańców Gdyni, opiera się o sieć instytucji w mieście i poza powiatem, w tym:

#### 1. Zespół Opiekuńczy ul. Fredry 3

**Schronisko dla bezdomnych kobiet** dysponuje 22 miejscami, w szczególności dla osób starszych i niepełnosprawnych, wymagających wsparcia w zaspokojeniu podstawowych potrzeb życiowych. W ramach działalności Ośrodka zapewnia całodobowy, okresowy pobyt oraz specjalistyczne wsparcie w zakresie niezbędnej opieki, aktywizacji i pracy socjalnej.

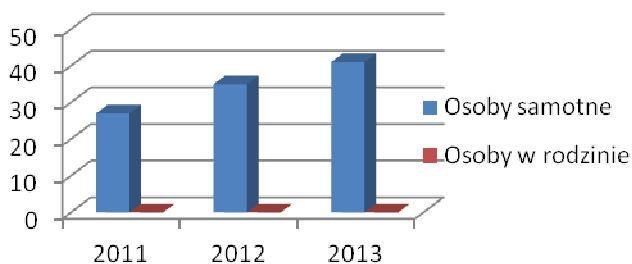
**Mieszkania Chronione** - 8 mieszkań, które są przeznaczone dla osób starszych, niepełnosprawnych. Mieszkania są jednym z narzędzi wykorzystywanych w celu osiągnięcia możliwie najwyższej samodzielności w funkcjonowaniu w środowisku osób korzystających ze wsparcia MOPS. Ponadto w Zespole Opiekuńczym świadczona jest usługa hostelowa w ramach Krajowego Programu Przeciwdziałania Przemocy w Rodzinie (7 miejsc), jednakże z tej formy wsparcia osoby w wieku 60+ nie korzystały w ostatnich trzech latach.



Wykres nr 16. Liczba osób w wieku 60+ korzystających z pobytu w schronisku w Zespole w latach 2011-2013.

## 2. Tymczasowy Ośrodek Opiekuńczy ul. Chwarznieńska 93

Ośrodek dysponuje 89 miejscami dla bezdomnych mężczyzn, w szczególności osób starszych i niepełnosprawnych, wymagających wsparcia w zaspokojeniu podstawowych potrzeb życiowych. W ramach działalności ośrodek zapewnia całodobowy, okresowy pobyt oraz specjalistyczne wsparcie w zakresie niezbędnej opieki, aktywizacji oraz pracy socjalnej.



Wykres nr 17. Liczba osób w wieku 60+ korzystających z pobytu w Tymczasowym Ośrodku Opiekuńczym w latach 2011-2013.

## 3. Ośrodek Opiekuńczy Dla Osób Przewlekle Chorych ul. Bosmańska 32a

Ośrodek przeznaczony jest dla 43 osób dorosłych, które ze względu na wiek, chorobę przewlekłą lub niepełnosprawność fizyczną wymagają okresowej, całodobowej opieki i pomocy w zaspokajaniu niezbędnych potrzeb życiowych. Podstawowym celem działalności jest zapewnienie wysokiej jakości usług w zakresie opieki, pielęgnacji, rehabilitacji, profilaktyki oraz terapii zajęciowej. Z oferty ośrodka korzysta ponad 170 osób rocznie.

## 4. Dom Pomocy Społecznej ul. Pawia 31

Dom Pomocy Społecznej w Gdyni jest placówką stałego pobytu, posiada 79 miejsc dla osób starszych i przewlekle somatycznie chorych. Zadaniem Domu jest zapewnienie całodobowej opieki oraz zaspokojenie niezbędnych potrzeb mieszkańców: bytowych, opiekuńczych i wspomagających zgodnie z obowiązującym standardem, a także umożliwienie mieszkańcom korzystania z przysługujących na podstawie odrębnych przepisów świadczeń zdrowotnych. Organizacja domu pomocy społecznej, zakres i poziom usług świadczonych przez dom uwzględnia w szczególności wolność, intymność, godność i poczucie bezpieczeństwa mieszkańców domu.

W przypadku braku miejsc w DPS przy ul. Pawiej mieszkańcy Gdyni kierowani do domu o powyższym profilu są umieszczani w domach pomocy społecznej poza Gdynią. W 2013 roku w domach pomocy społecznej przebywało narastająco 208 mieszkańców Gdyni, z czego 70 % to osoby w wieku 60+. W tej grupie 139 osób umieszczono w Domach Pomocy Społecznej w innych powiatach.

## 5. Inne zasoby

Zakład Opiekuńczo – Lecznicy prowadzony przez Caritas Archidiecezji Gdańskiej udziela całodobowych świadczeń pozaszpitalnych, dysponuje 34 miejscami. Swym zakresem obejmuje leczenie, pielęgnację i rehabilitację osób niewymagających hospitalizacji oraz zapewnia im warunki i żywność odpowiednie do stanu zdrowia. Zakład przeznaczony jest głównie dla pacjentów, którzy są po pobycie w szpitalu i wykazują deficyt samoobsługi oraz dla osób przewlekle chorych, wymagających opieki pielęgnacyjnej połączonej z leczeniem i rehabilitacją. W latach 2011-2013 ZOL w Gdyni udzielił świadczeń 260 osobom w wieku powyżej 60 roku życia.

Caritas Archidiecezji Gdańskiej prowadzi także działania w formie grup wsparcia na rzecz osób z chorobą otępienną oraz osób opiekujących się chorymi. Tego typu wsparciem objęto ponad 300 pacjentów i ich opiekunów w latach 2011-2013. Wsparcie udzielane jest także w środowisku chorego.

Od lipca 2014 roku w Gdyni funkcjonuje Zakład Opiekuńczo-Lecznicy Euromedicus. Placówka udziela długoterminowej, całodobowej stacjonarnej opieki medycznej dla pacjentów

niewymagających już stałej hospitalizacji, a którzy jednak potrzebują nadzoru doświadczonego personelu ze względu na swój stan zdrowia.

Ważnym zasobem w sieci wsparcia jest Hospicjum Stacjonarne im. Św. Wawrzyńca oraz Pielęgniarska Opieka Długoterminowa w systemie dziennym, która obecnie sprawuje opiekę na 46 osobami w zakresie świadczeń medycznych. Mieszkańcy Gdyni mają także możliwość korzystania ze świadczeń leczniczych (w tym całodobowych) poza terenem gminy, zgodnie z przepisami regulującymi taką działalność.

## Partycypacja społeczna

Samorząd miasta ma świadomość, że włącznie mieszkańców miasta w podejmowanie decyzji w sprawach, które ich bezpośrednio dotyczą, animowanie procesów partycypacyjnych to wyzwanie wymagające zarówno dłuższego czasu jak i zaangażowania różnych ludzi na różnych poziomach zarządzania miastem – nie wszystkie rozwiązania można wprowadzić od razu, niektóre przyniosą efekt dopiero za kilka lat. Jednak Gdynia świadomie podjęła wyzwanie jakim jest partycypacja – włączanie mieszkańców w życie miasta, bo dąży do tego, żeby gdyński senior czuł się pełnoprawnym obywatelem i gospodarzem Gdyni. „Gdyński dialog z seniorami” to mechanizm refleksyjnego kształtowania oferty i przestrzeni miasta, w odpowiedzi na potrzeby osób starszych. Na przedsięwzięcie składają się między innymi:

Gdyński dialog o jakości usług opiekuńczych - to partycypatywny międzysektorowy proces ustalania kryteriów jakości usług opiekuńczych, przeprowadzony jako jeden z etapów programu doskonalenia i podnoszenia efektywności tych usług w mieście. To proces wspólnego budowania usług nowej jakości (a nie badania i oceniania obecnych) poprzez wymianę opinii i informacji oraz dokonywanie uzgodnień między interesariuszami na temat oczekiwań i pożądanых cech tych właśnie usług. Dokument pod nazwą ***Gdyński standard usług opiekuńczych świadczonych w miejscu zamieszkania*** wprowadzony został do stosowania zarządzeniem Prezydenta Miasta Gdyni w maju 2011r. i od tego momentu stanowi lokalny kanon organizowania i świadczenia usług opiekuńczych w gminie.

Srebrny Panel obywatelski - celem panelu, którego pierwsza edycja, inicjująca wieloletni proces recenzowania, odbyła się w 2013 roku, było zdobycie wiedzy na temat oceny i opinii mieszkańców Gdyni powyżej 55 roku życia dotyczących usług publicznych świadczonych przez miasto, w tym także ocena przestrzeni publicznej całego miasta, jak i poszczególnych dzielnic. Panel obywatelski to innowacyjne narzędzie służące przygotowaniu i wdrożeniu partycypacyjnych mechanizmów angażowania seniorów w kształtowanie decyzji o polityce miasta Gdyni. Narzędzie to pozwala na uzyskiwanie w regularny sposób wiedzy dotyczącej oceny i opinii względnie stałej grupy mieszkańców na temat usług publicznych świadczonych na rzecz tych osób lub ogółu mieszkańców w powiązaniu z informacjami na temat specyficznych potrzeb badanych. Uczestnikami rozpoczętego panelu obywatelskiego są mieszkańcy Gdyni w wieku powyżej 55 lat.

Spacery badawcze z seniorami poświęcone analizie dostępności Śródmieścia Gdyni dla osób starszych są elementem polityki miasta, której celem jest zwiększenie udziału mieszkańców w kształtowaniu przestrzeni miejskiej oraz rozszerzenie oferty działań skierowanych do seniorów. Priorytetem dla samorządu jest myślenie o tym, by Gdynia była jak najlepiej dostosowana do potrzeb osób starszych, a działania miasta były kształtowane w odpowiedzi na ich rzeczywiste oczekiwania. Seniorzy są dla miasta szczególnie ważni, gdyż stanowią około 1/4 populacji Gdyni, zaś z racji mniejszej aktywności ich głos nie zawsze jest odpowiednio uwzględniany.

Dialog o ofercie aktywizacyjnej i ofercie wspierająco - opiekuńczej. Istotą dialogu o ofercie aktywizacyjnej było przeprowadzenie ewaluacji wybranych elementów miejskiej oferty realizowanej przez CAS, GUTW oraz Kluby Seniora. Dialog przyjął formę spotkań z osobami w wieku 55+. Fokusy z konkretną grupą uczestników, prowadzone wg przygotowanego scenariusza, które mają pomóc w uzyskaniu opinii grupy na omawiany temat. Każde spotkanie

miało określony cel, który obejmował diagnozowanie stanu faktycznego wspólnie z użytkownikami i rozwijanie oferty miasta dla osób starszych. Ponadto przeprowadzono spotkania fokusowe z opiekunami starszych osób niesamodzielnych, celem zebrania opinii o potrzebach w zakresie oferty wspierająco – opiekuńczej.

## **Analiza SWOT w obszarach opieki, wsparcia i aktywności społecznej osób w wieku 60 +**

<b>MOCNE STRONY</b>	<b>SŁABE STRONY</b>
<ol style="list-style-type: none"> <li>1. Stała i zróżnicowana oferta gdyńskich placówek opieki całodobowej i wsparcia dziennego.</li> <li>2. Wdrożony gdyński standard usług opiekuńczych, w tym wdrożona usługa teleopieki.</li> <li>3. Wykwalifikowana kadra służb pomocy społecznej otwarta na zmiany.</li> <li>4. Wypracowane mechanizmy dostosowywania wsparcia i opieki do potrzeb (standaryzacja usług).</li> <li>5. Stała, szeroka oferta aktywizacji seniorów, w tym edukacyjna, zdrowotna, kulturalna, sportowo-rekreacyjna.</li> <li>6. Funkcjonująca Gdyńska Rada ds. Seniorów.</li> <li>7. Dostępne kanały informacyjne dla seniorów, m.in.: Ratusz, <a href="http://www.seniorplus.gdynia.pl">www.seniorplus.gdynia.pl</a>,</li> <li>8. Sieć organizacji pozarządowych i ich liderów współpracujących z samorządem w tworzeniu i realizacji usług dla seniorów.</li> <li>9. Dialog z seniorami przy tworzeniu oferty aktywizacyjnej miasta i recenzowaniu usług i przestrzeni publicznych.</li> <li>10. Zwiększający się poziom świadomości społecznej na temat starzenia się i zdrowego trybu życia.</li> </ol>	<ol style="list-style-type: none"> <li>1. Niewystarczający dostęp do lekarzy specjalistów, w szczególności do geriatrów.</li> <li>2. Długie oczekiwanie i niedostateczna liczba miejsc rehabilitacji stacjonarnej.</li> <li>3. Ograniczona liczba miejsc w placówkach opieki całodobowej i wsparcia dziennego.</li> <li>4. Niedopracowany system przepływu informacji pomiędzy realizatorami i odbiorcami usług oraz zbierania i przetwarzania danych na temat usług dla seniorów.</li> <li>5. Ograniczona dostępność oferty aktywizacyjnej dla osób niepełnosprawnych ruchowo.</li> <li>6. Przestrzeń publiczna często wymagająca dostosowania do potrzeb seniorów.</li> </ol>
<b>SZANSE</b>	<b>ZAGROŻENIA</b>
<ol style="list-style-type: none"> <li>1. Włączanie kolejnych grup (pokoleń) seniorów w działania na rzecz społeczności lokalnej.</li> <li>2. Poprawa sytuacji zdrowotnej seniorów wynikająca z większej świadomości, dostępności do profilaktyki oraz postępu medycyny.</li> <li>3. Rozbudowa infrastruktury przyjaznej seniorom w dzielnicach.</li> <li>4. Rozwój idei miejsc i usług przyjaznych seniorom w przestrzeni publicznej.</li> <li>5. Wykorzystanie możliwości finansowania zewnętrznego w tym UE w latach 2014-2020.</li> <li>6. Zaangażowanie mediów w problematykę senioralną.</li> </ol>	<ol style="list-style-type: none"> <li>1. Gwałtowny przyrost osób 60+ wymagających wsparcia.</li> <li>2. Zmieniający się model rodziny - osłabianie więzi międzypokoleniowych.</li> <li>3. Niska świadomość społeczna dotycząca starości, stereotypy dotyczące osób w podeszłym wieku.</li> <li>4. Rynkowa przewaga oferty konsumpcyjnej nad partycypacyjną, budowanie oferty na deficytach seniorów, bez uwzględnienia potencjału seniora i jego otoczenia.</li> </ol>

## Misja i cele programu

Misja: Gdyński senior aktywnym mieszkańcem - Gdynia miastem przyjaznym seniorom.

### Cele oraz kierunki działań

W ramach wyznaczonych i poddanych analizie obszarów działania (aktywizacja seniorów, wsparcie i opieka) wypracowano poniższe cele i kierunki działań do powszechnej realizacji przez podmioty i jednostki ze wszystkich sektorów: samorządu, organizacji pozarządowych i biznesu.

#### **Cel 1 Wzrost aktywności społecznej i zawodowej osób w wieku 60 +**

Kierunki działań:

1. Adaptacja przestrzeni miejskiej, w tym architektonicznej, do potrzeb osób starszych w celu umożliwienia seniorom pełniejszego uczestnictwa w życiu społecznym.
2. Włączanie osób 60+ w działalność na rzecz innych, m.in. wolontarystyczną.
3. Profilaktyka i promocja zdrowego trybu życia.
4. Upowszechnianie wiedzy o dostępnej gdyńskiej ofercie dla osób 60+.
5. Realizacja kampanii informacyjnych i społecznych poprawiających wizerunek osób starszych i uświadamiających istotne kwestie społeczne związane ze starością.
6. Realizacja działań wpływających na wzrost aktywności społecznej i zawodowej osób 60+, w tym działań o charakterze partycypacyjnym.

#### Wskaźniki realizacji zadań w ramach celu

Liczba osób w wieku 60 + biorących udział w inicjatywach.

Liczba zrealizowanych projektów, inicjatyw i kampanii.

#### **Cel 2 Wzrost jakości i dostosowanie usług społecznych do potrzeb osób w wieku 60+**

Kierunki działań:

1. Diagnoza potrzeb i oczekiwań osób starszych w odniesieniu do oferty miejskiej.
2. Rozwój różnorodnych form wsparcia, pomocy i opieki, ze szczególnym uwzględnieniem ich lokalnego aspektu, zarówno w odniesieniu do osób w wieku 60+, jak i ich otoczenia.
3. Tworzenie i podnoszenie standardów świadczonych usług.
4. Specjalizacja kadr pomocy społecznej i innych realizatorów w zakresie specyficznych schorzeń (np.: choroba Alzheimera, depresje, otępienia itp.) i potrzeb osób starszych.
5. Rozwój idei miejsc i inicjatyw przyjaznych seniorom.
6. Wdrażanie i upowszechnianie nowoczesnych technologii w realizacji usług społecznych.

#### Wskaźniki realizacji zadań w ramach celu

Raport z diagnozy.

Liczba funkcjonujących różnorodnych form pomocy i opieki.

Liczba wystandaryzowanych usług.

Stworzenie systemu przetwarzania danych na temat usług dla seniorów.

Liczba miejsc i inicjatyw przyjaznych seniorom.

Liczba zrealizowanych programów, ofert i form wsparcia.

Liczba osób, które skorzystały z oferty, programów, wsparcia.

Liczba zrealizowanych szkoleń, kursów, warsztatów.

Liczba osób uczestniczących w szkoleniach, kursach, warsztatach.

#### **Cel 3 Wzmacnianie więzi międzyludzkich i integracji międzypokoleniowej**

Kierunki działań:

1. Rozwój wolontariatu i usług wzajemnych, w szczególności sąsiedzkich, z udziałem i na rzecz seniorów.

2. Wsparcie realizacji działań międzypokoleniowych, w tym pielęgnowania więzi osób starszych z ich rodzinami.

#### Wskaźniki realizacji zadań w ramach celu

Liczba inicjatyw dotyczących wolontariatu seniorów i na rzecz seniorów.

Liczba projektów i inicjatyw skierowanych na zacieśnianie więzi międzypokoleniowych, rodzinnych i usług wzajemnych.

### **Cel 4 Harmonizacja współpracy instytucji i organizacji działających na rzecz osób starszych**

Kierunki działań:

1. Rozwój platformy informacji o ofercie na temat podejmowanych działań na rzecz seniorów
2. Opracowanie modelu międzyinstytucjonalnego przepływu informacji pomiędzy realizatorami usług.
3. Opracowanie i wdrożenie systemu pozyskiwania i agregowania danych dotyczących sytuacji i potrzeb osób w wieku 60 +.
4. Wspieranie partnerskich inicjatyw na rzecz osób w wieku 60+.

#### Wskaźniki realizacji zadań w ramach celu

Opracowany system pozyskiwania i agregowania danych.

Opracowany system przepływu informacji.

Utworzona platforma informacji międzyinstytucjonalnej.

Powołanie Gdyńskiej Koalicji na rzecz Seniorów.

### **Realizatorzy zadań**

Działania w ramach programu realizowane będą przez Urząd Miasta Gdyni, jednostki organizacyjne samorządu lokalnego: Gdyńskie Centrum Aktywności Seniora, Miejski Ośrodek Pomocy Społecznej w Gdyni, Dom Pomocy Społecznej w Gdyni, organizacje pozarządowe, Policję, Pomorski Park Naukowo – Technologiczny, Gdyńskie Centrum Organizacji Pozarządowych, wolontariuszy indywidualnych i partnerów biznesowych.

### **Finansowanie programu**

Program będzie finansowany ze środków własnych pochodzących z budżetu Miasta Gdyni. Przewiduje się również aplikowanie o środki ze źródeł zewnętrznych m.in.: MPiPS i pochodzących z Unii Europejskiej w nowej perspektywie finansowania.

### **Koordinacja, monitoring i ewaluacja realizacji programu**

Koordinacja i monitoring nad realizacją zadań w ramach Programu prowadzona będzie przez powołany międzysektorowy zespół ds. monitoringu i ewaluacji Gdyńskiego Programu Senioralnego na lata 2015-2020 (Gdyńska Koalicja na rzecz Seniorów). Zespół powołany będzie Zarządzeniem Prezydenta Miasta Gdyni i funkcjonować będzie we współpracy z Gdyńską Radą ds. Seniorów.

### **Ewaluacja programu**

W trakcie realizacji Programu zostanie przeprowadzona wewnętrzna ewaluacja mid-term, która zbada jego oddziaływanie w każdym roku. Ewaluacja ta kończyć się będzie rocznym opracowaniem Sprawozdania z realizacji Programu, które będzie przedkładane Prezydentowi Miasta Gdyni. Ewaluacja końcowa zostanie przeprowadzona po zakończeniu wdrażania Programu. Dostarczy danych do opracowania Programu na kolejny okres, zbada oddziaływanie i jego efekty.