

Procedury „Niebieskie Karty” w Gdyni

jako źródło udokumentowanej wiedzy
o problemie przemocy w rodzinie



Miejski Ośrodek Pomocy Społecznej w Gdyni

Procedury „Niebieskie Karty” w Gdyni jako źródło udokumentowanej wiedzy o problemie przemocy w rodzinie

Raport diagnostyczny stanowiący pogłębienie treści zawartych w Gminnym Programie Przeciwdziałania Przemocy w Rodzinie oraz Ochrony Ofiar Przemocy w Rodzinie na lata 2014–2020

Autor: Adam Miller

Spis Treści

03	Wstęp
04	1. Procedury „Niebieskie Karty” na przestrzeni lat 2011–2015
04	1.1. Dynamika zjawiska
06	1.2. Podmioty wszczynające procedurę „Niebieskie Karty”
07	1.3. Sposoby wszczęcia procedur „Niebieskie Karty”
10	1.4. Przemoc w rodzinie w aspekcie terytorialnym
11	1.5. Zakończenie procedury „Niebieskie Karty”
14	2. Charakterystyka środowisk objętych procedurą „Niebieskie Karty”
14	2.1. Problemy społeczne współwystępujące ze zjawiskiem przemocy w rodzinie
17	2.2. Stereotypizacja zjawiska przemocy w rodzinie
17	2.2.1. Sytuacja ekonomiczna rodzin objętych procedurą „Niebieskie Karty”
18	2.2.2. Instytucjonalne wsparcie ośrodka pomocy społecznej
19	2.2.3. Kuratela sądowa w rodzinach objętych procedurą „Niebieskie Karty”
19	2.2.4. Wnioski
20	2.3. Struktura gospodarstw domowych
22	3. Charakterystyka osób doznających przemocy i stosujących przemoc
22	3.1. Struktura płci i wieku osób doznających przemocy i stosujących przemoc
24	3.2. Osoby doznające przemocy i stosujące przemoc we wzajemnej relacji
29	3.3. Status osób doznających przemocy i stosujących przemoc na rynku pracy
33	3.4. Wykształcenie osób doznających przemocy i stosujących przemoc
33	3.5. Formy przemocy w rodzinach objętych procedurą „Niebieskie Karty”
39	4. Wsparcie instytucjonalne rodzin objętych procedurą „Niebieskie Karty”
39	4.1. Działania preinterwencyjne
41	4.2. Działania interwencyjne
42	4.3. Działania integracyjne (postinterwencyjne)
46	Podsumowanie

Wstęp

Niniejszy raport diagnostyczny został przygotowany przez Miejski Ośrodek Pomocy Społecznej w Gdyni i jest wynikiem pogłębionej ewaluacji wszystkich procedur „Niebieskie Karty”, realizowanych w okresie od 19 października 2011 roku do 31 grudnia 2015 roku, tj. na bazie Rozporządzenia Rady Ministrów z dnia 13 września 2011 roku w sprawie procedury „Niebieskie Karty” oraz wzorów formularzy „Niebieska Karta”.

Realizację badania oparto o jakościową metodę analizy danych zastanych (*desk research*) z wykorzystaniem dostępnych materiałów źródłowych, obejmujących teczkę rodzin, dla których wszczęto procedurę „Niebieskie Karty” (i zawierających m.in. taką dokumentację jak formularze „Niebieska Karta”, czy protokoły z posiedzeń grup roboczych). Mając na celu zapewnienie dbałości przeprowadzenia procesu badawczego oraz uzyskanie jak najbardziej rzetelnych i kompleksowych wyników badania, zastosowano również tzw. metodologiczną triangulację

źródeł informacji, polegającą na zwielokrotnieniu źródeł informacji w ramach tej samej metody ich gromadzenia. Informacje zebrane z teczek rodzin, objętych procedurą „Niebieskie Karty”, zweryfikowano i uzupełniono bowiem o dane zawarte w systemie informatycznym „Pomost” Miejskiego Ośrodka Pomocy Społecznej w Gdyni.

Wyniki zebrano w zanonimizowany – według przygotowanego wcześniej klucza kodowego – zbiór danych.

Diagnozę przeprowadzono w oparciu o wymienione poniżej cztery, elementarne obszary badawcze, które w ujęciu syntetycznym charakteryzują zjawisko przemocy w rodzinie. Diagnoza ma bowiem przyczynić się do lepszego rozpoznania i zidentyfikowania specyfiki przemocy w rodzinie, w szczególności w jej aspekcie lokalnym.

Przedstawione w niniejszym raporcie dane, mogą i powinny zostać wykorzystane do umacniania oraz ulepszania gdyńskiego systemu wsparcia osób uwięzanych w przemoc.

1 Procedury „Niebieskie Karty” – ogólne ramy procedowania, obejmujące etapy wszczęcia, prowadzenia oraz zakończenia procedur

2 Środowiska objęte procedurą „Niebieskie Karty” scharakteryzowane w odniesieniu do wybranych aspektów życia społecznego

3 Osoby stosujące oraz doznające przemocy scharakteryzowane według cech demograficzno-społecznych wraz ze wskazaniem doznawanych / stosowanych form przemocy

4 Zinstytucjonalizowana oferta wsparcia, z jakiej korzystają osoby uwięzane w przemoc w rodzinie w kontekście działań preinterwencyjnych, interwencyjnych oraz postinterwencyjnych



1 Procedury „Niebieskie Karty” na przestrzeni lat 2011–2015

1.1. DYNAMIKA ZJAWISKA

Działając w oparciu o Rozporządzenie Rady Ministrów z dnia 13 września 2011 roku, w okresie od 19 października 2011 roku do 31 grudnia 2015 roku **zostały wszczęte w Gdyni ogółem 1353 procedury „Niebieskie Karty”**. Według stanu na koniec listopada 2016 roku, zakończono realizację 1342 z nich (co stanowi 99,2% ogółu).

TABELA NR 1: LICZBA WSZCZĘTYCH PROCEDUR „NIEBIESKIE KARTY” W LATACH 2011–2015

	X-XII.2011	2012	2013	2014	2015	OGÓŁEM
liczba wszczętych procedur NK	49	277	332	339	338	1335
liczba wszczętych procedur NK „bis” ¹	0	1	1	5	11	18
liczba zamkniętych procedur NK ²	49	278	333	344	338	1342

¹ jeśli różne osoby, uprawnione do wszczynania procedury „Niebieskie Karty”, wypełnią formularze „Niebieska Karta – A” w różnym/odwrotnym układzie osób doznających przemoc do stosujących przemoc **w trakcie trwania procedury**, takie formularze łączone są w Gdyni jako procedura w jednej rodzinie (ze znacznikiem „bis” przy numerze ewidencyjnym)

² według stanu na dzień 30 listopada 2016 roku

Analiza dynamiki zjawiska przemocy w rodzinie na przestrzeni ponad czterech lat realizacji procedur „Niebieskie Karty”, wskazuje na zbliżoną liczbę prowadzonych postępowań w skali roku. Od 2013 roku liczba wszczętych procedur wynosi średniorocznie 336.

Pogłębiona analiza prowadzonych procedur potwierdza również, że zjawisko przemocy w rodzinie nie jest jednorazowym aktem, lecz procesem ciągłym, dynamicznym, powtarzającym się. Spośród 1353 rodzin, objętych

procedurą „Niebieskie Karty”, tylko w 76 wskazano na okres doznawania przemocy krótszy niż miesiąc (co stanowi zaledwie 5,6% ogółu rodzin). Dominantę stanowi wskazanie „powyżej 1 roku do 3 lat”, które dotyczy 22,2% rodzin. Zsumowany odsetek rodzin wskazujących na doznawanie przemocy w okresie dłuższym niż jeden rok stanowi 63,8% ogółu rodzin, w tym 10,6% stanowią rodziny, w których zachowania przemocowe obecne są od dłuższego, acz nieokreślonego w latach, czasokresu.

TABELA NR 2: OKRES DOZNAWANIA PRZEMOCY

	LICZBA	%
pierwszy raz	20	1,5
więcej niż jeden raz do 1 miesiąca	56	4,1
powyżej 1 miesiąca do 3 miesięcy	67	5,0
powyżej 3 miesięcy do 6 miesięcy	113	8,4
powyżej 6 miesięcy do 1 roku	120	8,9
powyżej 1 roku do 3 lat	300	22,2
powyżej 3 lat do 6 lat	167	12,3
powyżej 6 lat do 10 lat	127	9,4
powyżej 10 lat	126	9,3
nieokreślony, dłuższy czas ¹	144	10,6
brak danych / brak wskazania	113	8,4
	1353	100,0

¹ odpowiedzi takie jak: „od dłuższego czasu”, „od zawsze”, „od dawna”, „od wielu lat”, „odkąd pamiętam”, „od dzieciństwa”

Nierzadko zdarzało się, że dla jednej rodziny w okresie realizacji procedury, wypełniano po raz kolejny formularz „Niebieska Karta – A” jako udokumentowanie ponownego użycia przemocy w rodzinie. Powyższa sytuacja miała miejsce w odniesieniu do 86 rodzin objętych procedurą (6,4% ogółu), w tym: dla czterech rodzin formularz „Niebieska Karta – A” wypełniono trzykrotnie, dla czterech – czterokrotnie, dla jednej zaś – aż sześciokrotnie.

Powyższe dane, mówiące o powtarzalności zjawiska, korespondują jednocześnie ze wskaźnikiem rodzin, w których wszczęcie procedury „Niebieskie Karty” nie było pierwszym udokumentowanym zdarzeniem przemocy w rodzinie. W przypadku 924 środowisk (68,3% ogółu, czyli ponad połowa rodzin objętych procedurą) podejmowano działania preinterwencyjne związane z przemocą w rodzinie,

w tym w odniesieniu do 231 środowisk procedura „Niebieskie Karty” nie była pierwszą wszczętą procedurą (por. szerzej o działaniach preinterwencyjnych w pkt. 4.1).

O powtarzalności zjawiska świadczy również liczba ponownie wszczętych procedur dla tej samej rodziny (lub osoby) wyłącznie w okresie obowiązywania nowego Rozporządzenia, czyli od października 2011 roku do końca 2015 roku. Spośród 1353 środowisk, 195 rodzin objętych zostało procedurą „Niebieskie Karty” więcej niż jeden raz (co stanowi 14,4% ogółu), w tym:

- 1) w odniesieniu do 120 rodzin w powtórnej procedurze wskazano te same osoby jako doznające i podejrzane o stosowanie przemocy,

- 2) w 23 rodzinach – w odwrotności, tzn. osoba wskazana w jednej procedurze jako stosująca przemoc, w kolejnej wskazana została jako doznająca przemocy, i odwrotnie – osoba wskazana jako doznająca przemocy, w kolejnej procedurze wskazana została jako stosująca przemoc,
- 3) w kolejnych 39 rodzinach, tylko jedną z osób objętych wcześniej procedurą „Niebieskie Karty” (albo jako doznającą, albo jako stosującą przemoc) wskazano ponownie w kolejnej procedurze,
- 4) w kolejnych 13 rodzinach, tylko jedną z osób objętych wcześniej procedurą „Niebieskie Karty” (albo jako doznającą, albo jako stosującą przemoc) wskazano ponownie w kolejnej procedurze, ale w odwrotności do procedury poprzedzającej (tzn. osoba wskazana w jednej procedurze jako stosująca przemoc, w kolejnej wskazana została jako doznająca przemocy, i odwrotnie).

Ponadto, w odniesieniu do 36 rodzin udokumentowano wszczęcie procedury „Niebieskie Karty” przed 2011 rokiem lub poza Gdynią.

Opierając się na danych z pierwszych czterech lat realizacji procedur „Niebieskie Karty”, można prognozować, iż 2016 rok i prawdopodobnie kolejne, cechować się mogą jeszcze większą dynamiką, jeśli chodzi o liczbę ponownie wszczynanych procedur dla tej samej rodziny lub osoby.

1.2. PODMIOTY WSZCZYNAJĄCE PROCEDURĘ „NIEBIESKIE KARTY”

Spośród wszystkich podmiotów uprawnionych do wszczęcia procedury „Niebieskie Karty”, dominują te wszczęte przez policję (77,5%) oraz pracowników socjalnych MOPS (14,3%). W porównaniu do dwóch wymienionych, odsetek procedur wszczynanych przez pozostałe, uprawnione podmioty jest relatywnie niski. Uwagę zwraca jednak wrastająca na przestrzeni lat liczba procedur wszczynanych przez przedstawicieli oświaty.

TABELA NR 3: PODMIOTY WSZCZYNAJĄCE PROCEDURĘ „NIEBIESKIE KARTY”

	2011	2012	2013	2014	2015	OGÓŁEM	%
liczba procedur NK wszczętych przez policjantów dla jednej rodziny ¹	34	196	247	286	285	1048	77,5
liczba procedur NK wszczętych przez pracowników socjalnych MOPS dla jednej rodziny ¹	13	60	53	35	33	194	14,3
liczba procedur NK wszczętych przez pracowników socjalnych Zespołu Placówek Specjalistycznych dla jednej rodziny ¹	1	8	11	5	8	33	2,4
liczba procedur NK wszczętych przez przedstawicieli oświaty dla jednej rodziny ¹	1	14	16	15	20	66	4,9
liczba procedur NK wszczętych przez przedstawicieli ochrony zdrowia dla jednej rodziny ¹	0	0	6	3	2	11	0,8
liczba procedur NK wszczętych przez przedstawicieli GKRPA dla jednej rodziny ¹	0	0	0	0	1	1	0,1
	49	278	333	344	349	1353	100,0

¹ za wszczęcie procedury dla rodziny uznaje się skutecznie dostarczony do przewodniczącego Zespołu Interdyscyplinarnego, wypełniony jako pierwszy formularz „Niebieska Karta –A”. Formularz wypełniony po raz drugi, w czasie trwania procedury, traktowany jest jako udokumentowanie kolejnego zdarzenia w danej rodzinie. Jeśli przez przedstawicieli różnych instytucji zostaje wypełniony, w tym samym czasie lub w trakcie trwania wszczętej już procedury, formularz „Niebieska Karta-A”, ten formularz, który wpływa do przewodniczącego jako pierwszy wszczynającą procedurę w danej rodzinie, ten zaś który wpływa jako następny jest traktowany jako dodatkowa informacja (tj. udokumentowanie kolejnego zdarzenia w rodzinie).

TABELA NR 4: PROCEDURY „NIEBIESKIE KARTY” WSZCZĘTE PRZEZ POLICJĘ I PRACOWNIKÓW SOCJALNYCH MOPS GDYNIA WEDŁUG REJONIZACJI

		LICZBA	%
procedury NK wszczęte przez pracowników socjalnych MOPS (N=194)	DOPS nr 1	42	21,7
	DOPS nr 2	53	27,3
	DOPS nr 3	41	21,1
	DOPS nr 4	40	20,6
	Zespół ds. intensywnej pracy socjalnej z rodziną	6	3,1
	Zespół ds. przeciwdziałania przemocy w rodzinie	3	1,6
	pozostałe ¹	9	4,6
procedury NK wszczęte przez policjantów (N=1048)	KP Chylonia	385	36,7
	KP Oksywie	177	16,9
	KP Redłowo / (dawniej KP Wzgórze)	161	15,4
	KP Karwiny	135	12,9
	KP Witomino	96	9,2
	KP Śródmieście	83	7,9
	Komenda Miejska Policji	3	0,3
pozostałe ²	8	0,8	

¹ po dwie procedury NK: pracownicy socjalni projektu systemowego „Rodzina bliżej siebie”, Zespołu Opiekuńczego, Dziennego Domu Pomocy Społecznej, Zespołu ds. Bezdomnych jedną procedurę NK wszczął Zespół ds. Doradztwa i Aktywizacji Osób Niepełnosprawnych

² osiem procedur wszczętych przez: KP Rumia (trzy pnk), KMP Jastrzębie Zdrój, KP Jurata, KP Mierzyn, KP Kosakowo oraz KPP Ciechanów (kontynuowane w Gdyni z uwagi na zmianę miejsca zamieszkania rodziny)

1.3. SPOSOBY WSZCZĘCIA PROCEDUR „NIEBIESKIE KARTY”

Co druga procedura „Niebieskie Karty” (50,1% ogółu) została wszczęta w Gdyni na skutek interwencji domowych policji. Do wszczęcia procedur „Niebieskie Karty” często dochodzi też w wyniku rozmowy z pracownikiem socjalnym (bądź przeprowadzenia wywiadu środowiskowego; 16,6% ogółu), przyjęcia zawiadomienia z art. 207kk (15,4%) lub przyścia na komisariat albo zgłoszenia dzielnicowemu (12,0%).

Pozostały odsetek procedur, wszczętych na skutek obserwacji pedagoga / rozmowy z nauczycielem lub też przyjęcia do szpitala / rozmowy z lekarzem, wynika bezpośrednio z liczby procedur wszczętych przez przedstawicieli oświaty i ochrony zdrowia.

Warto zauważyć, iż od 2015 r. procedury „Niebieskie Karty” wszczynane są w Gdyni także na skutek zgłoszeń Żandarmerii Wojskowej. Powyższe wynika z porozumienia o współpracy na rzecz przeciwdziałania przemocy w rodzinach żołnierzy w służbie czynnej, podpisanego w lipcu 2015 roku pomiędzy MOPS Gdynia, Wydziałem Żandarmerii Wojskowej, Policją i Zespołem Interdyscyplinarnym.



TABELA NR 5: SPOSOBY WSZCZĘCIA PROCEDUR „NIEBIESKIE KARTY”

	LICZBA	%
interwencje policji	678	50,1
rozmowa z pracownikiem socjalnym lub w wyniku wywiadu w środowisku	225	16,6
przyjęcie zawiadomienia z art. 207kk	208	15,4
przyjście na komisariat i rozmowy lub zgłoszenie dzielnicowemu	162	12,0
rozmowa z nauczycielem lub w wyniku obserwacji pedagoga	66	4,9
wynik przyjęcia do szpitala, interwencji pogotowia lub rozmowy z lekarzem	11	0,8
zgłoszenie przez Żandarmerię Wojskową	2	0,2
przyjęcie i zweryfikowanie wniosku przez GKRPA	1	0,1
ogółem	1353	100,1

Przemoc w rodzinie zgłaszana jest najczęściej bezpośrednio przez osoby doznające przemocy lub jedną z nich, jeśli

w danej rodzinie dwie osoby, lub więcej, były osobami doznającymi przemocy (dotyczy 80,4% ogółu procedur).

TABELA NR 6: OSOBY ZGŁASZAJĄCE PRZEMOC W RODZINIE

	LICZBA	%
osoba doznająca przemocy lub jedna z osób doznających przemocy ¹	1088	80,4
świadek bezpośredni przemocy	152	11,2
świadek pośredni przemocy	109	8,1
osoba stosująca przemoc	4	0,3
	1353	100,0

¹ jeśli w danej procedurze wskazano dwie osoby (lub więcej) jako doznające przemocy

Z jednej strony, fakt zgłaszania przemocy bezpośrednio przez osobę przemocy doznającą jest budujący – świadczyć może o podjęciu przez nią aktywności w kierunku zmiany sytuacji życiowej, jest przejawem szukania pomocy instytucjonalnej, bądź chęci powstrzymania sprawcy od stosowania przemocy. Z drugiej strony, może rodzić dodatkowe pytania.

W przypadku ponad połowy rodzin (778 rodzin, co stanowi 57,5% ogółu) wskazano w formularzu „Niebieska Karta – A” świadków stosowania przemocy (najczęściej wskazywano członków najbliższej rodziny, zazwyczaj pełnoletnie lub małoletnie dzieci).

TABELA NR 7: WSKAZANI ŚWIADKOWIE PRZEMOCY W RELACJI DO ODP¹

	LICZBA	% (N=778)
dzieci	296	38,0
rodzice	114	14,7
rodzeństwo	55	7,1
sąsiedzi	52	6,7
małżonkowie, partnerzy	44	5,7
osoby niespokrewnione ²	40	5,1
znajomi	25	3,2
członkowie dalszej rodziny ³	20	2,6
teściowie, rodzice konkubenta	19	2,4
dziadkowie	17	2,2
zięciowie, synowe	9	1,2
wnuki	9	1,2
nieokreślona relacja ⁴	227	29,2
jako świadków wskazano pozostałych ODP w rodzinie	35	4,5

1 na potrzeby raportu posłużono się skrótami „OSP” i „ODP” w znaczeniu nadanym przez Rozporządzenie, tj. (1) ODP – „osoba, co do której istnieje podejrzenie, że jest dotknięta przemocą w rodzinie” oraz (2) OSP – „osoba, wobec której istnieje podejrzenie, że stosuje przemoc w rodzinie”

2 np. kurator, dyrektor szkoły, pełnomocnik, psychiatra, wychowawca klasy, właściciel mieszkania, pracownik socjalny, opiekunka, listonosz

3 pojedyncze wskazania, np. szwagier/szwagierka, kuzynostwo, wujostwo, rodzina konkubenta

4 wskazano osobę/y jednak bez doprecyzowania stopnia pokrewieństwa z osobą doznającą przemocy

5 uwaga: odsetki nie sumują się, ponieważ w jednej rodzinie mógł być wskazany więcej niż jeden świadek przemocy

Korelacja zmiennej niezależnej „zgłoszenie przemocy przez osobę doznającą przemocy” ze zmienną zależną „istnieją świadkowie przemocy” pokazuje, iż w przypadku 597 procedur „Niebieskie Karty”, wszczętych na skutek zgłoszenia przez ODP, istnieli świadkowie przemocy. Jeśli zawęzić badaną zbiorowość do rodzin, w których do zachowań przemocowych dochodziło – według deklaracji ODP – od minimum pół roku, liczba takich rodzin wyniesie 518 (co stanowi 38,3% ogółu rodzin). Otrzymany wskaźnik obrazuje liczbę rodzin, w których byli świadkowie stosowania przemocy, do której dochodziło dłużej niż pół roku, jednak zgłoszenia przemocy w rodzinie dokonała osoba bezpośrednio jej doznająca, nie zaś świadek zachowań przemocowych.

Powyższe wskazuje na istotę oraz potrzebę dalszej edukacji społecznej w zakresie problematyki przemocy w rodzinie. Na przestrzeni lat nie odnotowuje się bowiem wzrastającego rokrocznie odsetka procedur „Niebieskie Karty”, wszczętych na skutek zgłoszenia przez świadków pośrednich (por. 2011 – 2%, 2012 – 9%, 2013 – 8%, 2014 – 6%, 2015

– 10%) czy bezpośrednich (por. 2011 – 12%, 2012 – 11%, 2013 – 9%, 2014 – 13%, 2015 – 11%). O ważkości problemu decyduje zaś fakt, iż w sytuacji gdy osoba doznająca przemocy nie szuka pomocy instytucjonalnej, przemoc w rodzinie często pozostaje ukrytą w czterech ścianach mieszkania. W takiej sytuacji, zgłoszenie podejrzenia przemocy przez świadka pośredniego bywa najczęściej jedyną szansą na przerwanie kręgu zachowań przemocowych.

W przypadku gdy przemoc w rodzinie została zgłoszona przez świadków pośrednich, jako osoby doznające przemocy wskazywano najczęściej: osoby małoletnie (53,2%) oraz kobiety (70,9%). Na uwagę zasługuje również fakt, że 6% ogółu osób wskazanych przez świadków pośrednich jako doznające przemocy były osobami schorowanymi w znacznym stopniu, wymagającymi stałej opieki. Niewielka liczba zgłoszeń przez świadków pośrednich dotyczyła podejrzenia stosowania przemocy w rodzinie wobec pełnoletnich mężczyzn. Wskazano bowiem tylko 8 osób (co stanowi 5% ogółu zgłoszeń przez świadków pośrednich), z czego trzech mężczyźni byli niepełnosprawni

lub schorowani w znacznym stopniu. Fakt ten może wskazywać na szczególny rodzaj wrażliwości społecznej – interwencja świadków pośrednich najczęściej następuje wobec krzywdy lub podejrzenia krzywdy w stosunku do grup uznawanych za słabsze i znajdujące się w trudniejszym położeniu w obliczu doznawania przemocy (tj. dzieci, kobiet, osób schorowanych lub niepełnosprawnych).

1.4. PRZEMOC W RODZINIE W ASPEKcie TERYTORIALNYM

Analizując liczbę wszczętych procedur „Niebieskie Karty” pod względem miejsca zamieszkania rodziny objętej procedurą, najwięcej dotyczy dzielnic: Chylonia (14,4% wszystkich procedur), Cisowa (7,3%) oraz Obłuże (7,1%). Najmniej procedur zostało wszczętych dla rodzin zamieszkujących dzielnice Babie Doły (0,7%) oraz Kamienna Góra (1,0%).

TABELA NR 8: PROCEDURY „NIEBIESKIE KARTY” WEDŁUG POSZCZEGÓLNYCH DZIELNIC GDYNI¹

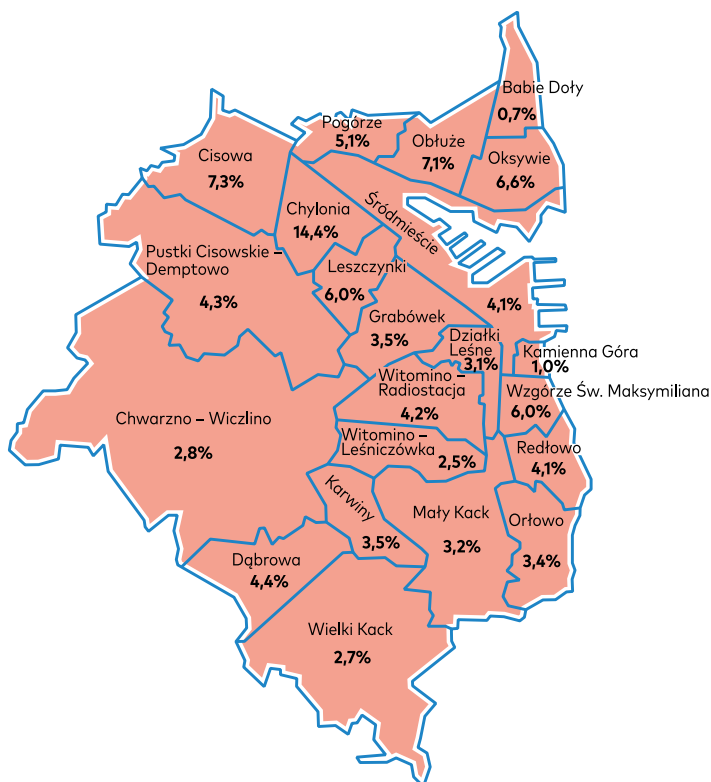
LP.	DZIELNICA	LICZBA PROCEDUR	% OGÓŁU	% W LICZBIE MIESZKAŃCÓW ²
1.	Babie Doły	9	0,7	0,4
2.	Chwarzno – Wiczlino	38	2,8	0,4
3.	Chylonia	193	14,4	0,8
4.	Cisowa	98	7,3	0,8
5.	Dąbrowa	59	4,4	0,4
6.	Działki Leśne	42	3,1	0,5
7.	Grabówek	47	3,5	0,5
8.	Kamienna Góra	13	1,0	0,3
9.	Karwiny	47	3,5	0,4
10.	Leszczynki	81	6,0	0,9
11.	Mały Kack	43	3,2	0,5
12.	Obłuże	96	7,1	0,5
13.	Oksywie	88	6,6	0,6
14.	Orłowo	46	3,4	0,7
15.	Pogórze	68	5,1	0,5
16.	Pustki Cisowskie – Demptowo	58	4,3	0,7
17.	Redłowo	55	4,1	0,7
18.	Śródmieście	55	4,1	0,4
19.	Wielki Kack	36	2,7	0,3
20.	Witomino – Leśniczówka	34	2,5	0,4
21.	Witomino – Radiostacja	57	4,2	0,6
22.	Wzgórze Św. Maksymiliana	80	6,0	0,7
		1343 ³	100,0	

¹ za miejscem zamieszkania wskazanym w formularzu „Niebieskie Karty – A”

² w odniesieniu do liczby mieszkańców dzielnic; liczba mieszkańców wg danych ewidencji ludności Urzędu Miasta Gdyni (stan na koniec 2014 roku)

³ brakującą liczbę 10pNK (N=1353) stanowi: 8 pNK dla rodzin zamieszkujących poza Gdynią w chwili wszczęcia procedury oraz 2 pNK dla rodzin nie posiadających meldunku w żadnej z dzielnic (zamieszkujących tereny ogródków działkowych)

GDYNIA



Analizowanie zjawiska przemocy w aspekcie terytorialnym, wyłącznie poprzez liczbę wszczętych procedur dla danej dzielnicy zamieszkania, byłaby jednak niemiarodajna bez uwzględnienia zróżnicowania dzielnic pod względem liczby mieszkańców. Innymi słowy, im więcej mieszkańców w danej dzielnicy, tym większe prawdopodobieństwo wystąpienia zdarzenia. Powyższa zależność widoczna jest również w liczbie wszczętych procedur „Niebieskie Karty”. Chylonia i Obtuże to dwie najliczniej zamieszkałe dzielnice Gdyni, zaś Babie Doły i Kamienna Góra – dwie najmniej liczne.

Zrelatywizowanie liczby wszczętych procedur do liczebności mieszkańców poszczególnych dzielnic, wskazuje, iż nie obserwuje się w Gdyni dominacji żadnej z dzielnic nad pozostałymi, jeśli chodzi o natężenie występowania zjawiska przemocy w rodzinie, przynajmniej w kontekście oficjalnych statystyk, wyrażonych liczbą wszczętych procedur „Niebieskie Karty”.

Zebrane dane wskazują, iż odsetek procedur w ogólnej liczbie mieszkańców poszczególnych dzielnic Gdyni jest równomierny i w żadnej z nich nie przekracza 1,0% ogółu ludności (oscylując w poszczególnych dzielnicach Gdyni w granicach pomiędzy 0,3% a 0,9%). Oznacza to, że przemoc w rodzinie, w aspekcie ilościowym, dotyczy wszystkich gdyńskich dzielnic w równym stopniu.

1.5. ZAKOŃCZENIE PROCEDURY „NIEBIESKIE KARTY”

Jak wspomniano we wstępie, na przestrzeni ponad czterech lat realizacji procedur „Niebieskie Karty” w oparciu o nowe Rozporządzenie, wszczęto 1353 procedury, z czego 1342 z nich zakończono do dnia 30 listopada 2016 roku (por. tab. nr 1).

Dominującym powodem zakończeń procedur „Niebieskie Karty” jest „brak zasadności podejmowania dalszych działań w ramach procedury”, które dotyczy blisko połowy procedur (44,0%) oraz „uzasadnione przypuszczenie o zaprzestaniu stosowania przemocy w rodzinie” (dotyczy 42,1%).

Odsetek procedur „Niebieskie Karty” zakończonych z powodu ustania przemocy w rodzinie jest najniższy ze wszystkich czterech powodów, określonych w Rozporządzeniu Rady Ministrów. Wśród nich znajduje się 16 procedur zakończonych z powodu zgonu osoby doznającej przemocy (4 osoby) lub stosującej przemoc (12 osób). Spośród w/w, jeden zgon odp był skutkiem przemocy.

TABELA NR 9: POWODY ZAKOŃCZENIA PROCEDUR „NIEBIESKIE KARTY” (W TYM ZA ROZPORZĄDZENIEM RADY MINISTRÓW Z DNIA 13 WRZEŚNIA 2011 R.); (N=1342)

	LICZBA	%
brak zasadności podejmowania dalszych działań w ramach procedury NK (pkt. A)	591	44,0
ustanie przemocy w rodzinie (pkt. Ba)	149	11,1
uzasadnione przypuszczenie o zaprzestaniu stosowania przemocy w rodzinie (pkt. Bb)	565	42,1
zrealizowanie indywidualnego planu pomocy w danej procedurze NK (pkt. Bc)	191	14,2
rodzina wyprowadziła się z Gdyni w trakcie trwania pNK (przekazano akta zgodnie z właściwością miejscową do dalszego procedowania)	17	1,3

UWAGA: odsetki nie sumują się do 100%, ponieważ jedna procedura NK mogła zostać zakończona z kilku powodów jednocześnie

Najczęstszymi przesłankami do zakończenia procedur są sytuacje, w których osoba doznająca przemocy nie zgłasza dalszego zagrożenia, deklarując iż przemoc w rodzinie ustała (42,3%; 568 rodzin) – co następnie jest

weryfikowane przez grupę roboczą – lub też osoba podejrzana o stosowanie przemocy została odizolowana od osoby doznającej przemocy (33,2%; 446 rodzin).

TABELA NR 10: FORMY ODIZOLOWANIA OFIARY OD SPRAWCY PRZEMOCY (N=446)

	LICZBA	%
dziecko umieszczone w placówce opiekuńczo-wychowawczej lub spokrewnionej rodzinie zastępczej	33	7,4
osoba stosująca przemoc trafiła do aresztu śledczego lub zakładu karnego ¹	46	10,3
osoba stosująca przemoc wyprowadziła się i nie zamieszkuje z osobą doznającą przemocy	211	47,3
osoba doznająca przemocy wyprowadziła się i nie zamieszkuje z osobą stosującą przemoc	167	37,4

UWAGA: odsetki nie sumują się, ponieważ pojedynczej rodziny mogła dotyczyć więcej niż jedna forma odizolowania ofiary od sprawcy

¹ w tym 12 sprawców osadzono w ZK/AŚ z tytułu popełnienia przestępstwa z użyciem przemocy (orzeczenie kary pozbawienia wolności bez warunkowego zawieszenia jej wykonania); pozostali odsetek stanowią osoby, które otrzymały wyrok pozbawienia wolności za popełnienie przestępstwa innego, niż użycie przemocy lub też wobec których odwieszono warunkowo zawieszoną karę pozbawienia wolności

Długość trwania procedur „Niebieskie Karty” jest zawsze zrelatywizowana do indywidualnej sytuacji rodzin, objętych procedurą. Według danych źródłowych, największy odsetek procedur (37,0%) jest zakańczanych pomiędzy trzecim a szóstym miesiącem procedowania. W tabeli poniżej wyszczególniono również liczbę procedur zakończonych

z powodu braku zasadności podejmowania dalszych działań w ramach procedury (za pkt. A Rozporządzenia). Im dłuższy okres procedowania, tym mniejszy odsetek procedur zakańczanych z tego powodu (w kategorii procedur realizowanych powyżej dwóch lat – nie występuje).

TABELA NR 11: CZAS REALIZACJI ZAKOŃCZONYCH PROCEDUR „NIEBIESKIE KARTY”

	LICZBA	% (N=1342)	W TYM ZAKOŃCZONE PKT. A 1	ZAKOŃCZONE PKT. A 1 (%)
3 miesiące i poniżej	304	22,7	225	74,0
powyżej 3 do 6 miesięcy	496	37,0	238	48,0
powyżej 6 miesięcy do 1 roku	387	28,8	108	27,9
powyżej 1 roku do 1,5 roku	113	8,4	16	14,2
powyżej 1,5 roku do 2 lat	32	2,4	4	12,5
powyżej 2 lat	10	0,7	0	0,0
	1342	100,0	591	

¹ za Rozporządzeniem Rady Ministrów – „brak zasadności podejmowania dalszych działań w ramach procedury NK”

Biorąc pod uwagę czas realizacji zakończonych procedur „Niebieskie Karty”:

1) uśredniony **czas realizacji jednej procedury NK to 6,5 miesiąca,**

1.1) w tym uśredniony czas realizacji jednej procedury NK zakończonej z powodu braku zasadności podejmowania działań (pkt. A Rozporządzenia) to 4,5 miesiąca,

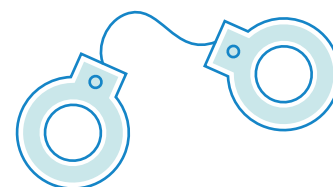
2) najkrótszy czas realizowanej procedury NK (minimum) to 10 dni (procedura zakończona z powodu wyrowadzki rodziny z Gdyni; procedurę przekazano do realizacji zgodnie z właściwością miejscową),

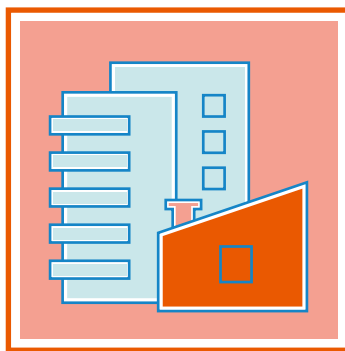
3) najdłuższy czas realizowanej procedury NK (maksimum) to 3 lata 8 miesięcy.

TABELA NR 12: CZAS REALIZACJI NIE ZAKOŃCZONYCH PROCEDUR „NIEBIESKIE KARTY” (N=11)¹

	LICZBA	%
poniżej 3 miesięcy	0	0,0
powyżej 3 do 6 miesięcy	0	0,0
powyżej 6 miesięcy do 1 roku	4	36,4
powyżej 1 roku do 1,5 roku	7	63,6
powyżej 1,5 roku do 2 lat	0	0,0
powyżej 2 lat	0	0,0
	11	100,0

¹ według stanu na dzień 30 listopada 2016 roku





2 Charakterystyka środowisk objętych procedurą „Niebieskie Karty”

2.1. PROBLEMY SPOŁECZNE WSPÓŁWYSTĘPUJĄCE ZE ZJAWISKIEM PRZEMOCY W RODZINIE

Dominujące problemy społeczne w rodzinach objętych w latach 2011–2015 procedurą „Niebieskie Karty”, które współwystępują ze zjawiskiem przemocy w rodzinie, można skatalogować według pięciu głównych kategorii,

uszeregowanych poniżej pod kątem częstotliwości współwystępowania:

1) NADUŻYWANIE LUB UZALEŻNIENIE OD ALKOHOLU LUB ŚRODKÓW PSYCHOAKTYWNYCH

Problem ten dotyczy 820 rodzin spośród 1353 objętych procedurą, co stanowi **60,6% ogółu**, w tym dominujący problem stanowi nadużywanie lub uzależnienie od alkoholu (dotyczy 799 rodzin; 59,1% ogółu).

TABELA NR 13: NADUŻYWANIE LUB UZALEŻNIENIE OD ALKOHOLU, ŚRODKÓW PSYCHOAKTYWNYCH LUB LEKÓW W RODZINACH OBJĘTYCH PROCEDURĄ (N=1353)

	LICZBA	%
uzależnienie/nadużywanie alkoholu	790	58,4
uzależnienie/nadużywanie alkoholu oraz środków psychoaktywnych	9	0,7
uzależnienie/nadużywanie środków psychoaktywnych	21	1,6
	820	60,6

Należy podkreślić, iż w grupie znajdują się tylko te rodziny, w których widoczna jest bezpośrednia zależność pomiędzy nadużywaniem alkoholu a występowaniem zachowań przemocowych. Odsetek rodzin, objętych procedurą, w których istnieje problem uzależnienia od alkoholu (dotyczący osób stosujących przemoc lub osób doznających przemoc, lub też obie strony jednocześnie) jest nieznacznie wyższy i wynosi 59,9%. Nie we wszystkich rodzinach problem uzależnienia alkoholowego jest jednak głównym, dominującym

problemem współwystępującym ze zjawiskiem przemocy. Bardzo istotny jest również fakt, iż problem uzależnienia lub nadużywania alkoholu lub środków psychoaktywnych nie dotyczy tylko i wyłącznie osób podejrzanych o stosowanie przemocy w rodzinie. W toku procedowania stwierdzano kilkakrotnie, iż problem uzależnienia dotyczy czasami także osób doznających przemoc lub obie strony jednocześnie – osób doznających przemoc i stosujących przemoc.

TABELA NR 14: UZALEŻNIENIE LUB NADUŻYWANIE ALKOHOLU W RODZINACH OBJĘTYCH PROCEDURĄ (N=1353)

	LICZBA	%
problem alkoholowy w rodzinie dotyczy tylko osoby stosującej przemoc	677	50,0
problem alkoholowy w rodzinie dotyczy zarówno osoby stosującej, jak i doznającej przemoc	107	7,9
problem alkoholowy w rodzinie dotyczy tylko osoby doznającej przemoc	27	2,0
	811	59,9

W przypadku wszystkich procedur „Niebieskie Karty”, to wypełniony formularz „Niebieska Karta – A”, zazwyczaj jako pierwszy sugeruje, czy w rodzinie występuje problem alkoholowy. W formularzu bowiem osoba zgłaszająca przemoc deklaruje m.in. czy sprawca przemocy jest osobą uzależnioną, bądź nadużywającą alkoholu. Należy dodać, iż dane zawarte w formularzach opierają się na deklaracyjnych opiniach osób zgłaszających, które następnie są weryfikowane w toku prac grup roboczych. Tego typu weryfikacja dostarczyła wiedzy, iż w 132 przypadkach wskazano w formularzu na uzależnienie OSP, ale go nie potwierdzono

w toku prac grup roboczych. W pozostałych przypadkach, deklaracyjne opinie z formularza znalazły potwierdzenie w ustaleniach grup roboczych (por. tab. nr 15).

Ogółem potwierdzono uzależnienie 786 osób stosujących przemoc (co stanowi 56,3% ogółu OSP). Potwierdzeniem problemu może być fakt, iż co trzeci sprawca przemocy (35,8%; 499 osób) znajdował się pod wpływem alkoholu w chwili wszczęcia procedury. Jeśli zawęzić badaną zbiorowość tylko do tych procedur, które wszczęto w obecności OSP (634 procedury), odsetek ten wzrasta do 78,7% ogółu sprawców (por. szerzej w pkt. 4.2).

TABELA NR 15: OSP UZALEŻNIENI LUB NADUŻYWAJĄCY ALKOHOLU (N=1395)

	LICZBA	%
tak	786	56,3
nie	560	40,1
brak danych	49	3,5
	1395	99,9

Jak zaznaczono wcześniej, bywa, że problem uzależnienia od alkoholu dotyczy również osób doznających przemocy. Spośród wszystkich interwencji policji, zakończonych wszczęciem procedury „Niebieskie Karty”, 79 ODP znalazło się pod wpływem alkoholu (najwyższe odnotowane

w wyniku badania alkomatem stężenie alkoholu w wydychanym powietrzu wyniosło 2,8 promila), zaś w toku prowadzenia procedury, potwierdzono istnienie problemu alkoholowego u ogółem 136 osób doznających przemocy (co stanowi 7,4% ogółu ODP).

TABELA NR 16: ODP UZALEŻNIENI LUB NADUŻYWAJĄCY ALKOHOLU

	LICZBA	%
tak	136	7,4
nie	1661	90,5
brak danych	38	2,1
	1835	100,0

Analogiczna sytuacja dotyczy rodzin, w których występuje problem nadużywania lub uzależnienia od środków psychoaktywnych. Odsetek rodzin, objętych procedurą, w których osoby zgłaszające przemoc zadeklarowały w formularzu „Niebieska Karta – A” istnienie problemu uzależnienia od środków psychoaktywnych jest wyższy,

niż odsetek wskazany w grupie problemów dominujących i dotyczy 8% sprawców przemocy. Nie we wszystkich rodzinach problem uzależnienia lub nadużywania środków psychoaktywnych jest bowiem głównym, dominującym problemem współwystępującym ze zjawiskiem przemocy.

TABELA NR 17: OSP UZALEŻNIENI LUB NADUŻYWAJĄCY ŚRODKÓW PSYCHOAKTYWNYCH

	LICZBA	%
tak	111	8,0
nie	1011	72,5
brak danych	273	19,6
	1395	100,1

2) PROBLEMY SOCJALNO-BYTOWE (MIESZKANIOWE, FINANSOWE)

Problem ten dominuje w przypadku 262 rodzin spośród 1353 objętych procedurą, co stanowi **19,4% ogółu**.

Do przemocy lub konfliktów w rodzinach dochodzi na tle problemów życia codziennego, związanych ze sferą socjalno-bytową, np. partycypowania w kosztach utrzymania (opłatach, użytkowania mieszkania), podziału obowiązków, braku pracy jednego z domowników (np. dorosłego dziecka, pozostającego na utrzymaniu rodziców), frustracji powodowanej sytuacją życiową (z reguły zawodową).

3) ROZPAD ZWIĄZKU (MAŁŻEŃSKIEGO, PARTNERSKIEGO) I/LUB POWAŻNY KRYZYS W ZWIĄZKU

Problem ten współwystępuje u 227 rodzin spośród 1353 objętych procedurą, co stanowi **16,8% ogółu**.

Do grupy tej należą rodziny, w których doszło do rozpadu związku / małżeństwa, często rozpadu sformalizowanego w postaci orzeczonej separacji lub rozwodu. Do grupy tej należą również rodziny będące w trakcie postępowania rozwodowego, w których zgłoszenie faktu stosowania przemocy bywa czasem traktowane jako pomocne do otrzymania rozwodu z orzeczeniem winy, a zarzewiem

konfliktu stają się również kwestie finansowe dotyczące podziału współwłasności małżeńskiej.

4) PROBLEMY OPIEKUŃCZO-WYCHOWAWCZE

Problem ten dominuje w przypadku 168 spośród 1353 rodzin objętych procedurą, co stanowi **12,4% ogółu**.

W grupie tej główne problemy dotyczą zaniedbań opiekuńczych, niewydolności lub bezradności w sprawach opiekuńczo-wychowawczych. Kary cielesne i formy przemocy psychicznej, stosowane najczęściej wobec małoletnich, traktowane są jako metody wychowawcze. W grupie tej znajdują się również rodziny stykające się z problemem zdemoralizowania dzieci, skutkującym stosowaniem przez małoletniego lub młodocianego dziecka przemocy – najczęściej wobec rodziców, opiekunów.

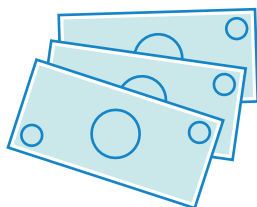
5) ZABURZENIA LUB CHOROBY PSYCHICZNE

Problem ten dominuje w przypadku 107 spośród 1353 rodzin objętych procedurą, co stanowi **7,9% ogółu**.

W przypadku tej grupy, podobnie jak w przypadku problemu alkoholowego, zaburzenia lub choroby psychiczne dotyczą nie tylko osób stosujących przemoc (77 rodzin), ale też doznających przemocy (30 rodzin).

Problemy społeczne, współwystępujące ze zjawiskiem przemocy, dotyczące niewielkiej liczby rodzin to: **zazdrość o partnera** (1,6%, dotyczy 21 rodzin), **konflikty z teściami** (1,1%, dotyczy 15 rodzin), **konflikty międzypokoleniowe** (0,4%, dotyczy 6 rodzin), czy **uzależnienie od leków** (0,1%, dotyczy 1 rodziny).

Warto dodać, iż powyższe problemy nierzadko współwystępują ze sobą, przenikają się. Nie można również deklaratywnie stwierdzić na podstawie posiadanych materiałów źródłowych, czy problemy te stanowią przyczynę lub skutek przemocy w rodzinie. Bez wątpliwości można je jednak uznać za grupę problemów społecznych, współwystępujących ze zjawiskiem przemocy w rodzinach, objętych procedurą „Niebieskie Karty”.



2.2. STEREOTYPIZACJA ZJAWISKA PRZEMOCY W RODZINIE

Zjawisko przemocy domowej dość często utożsamiane jest ze środowiskami dysfunkcyjnymi, zmarginalizowanymi, wykluczonymi społecznie lub też znajdującymi się na pograniczu wykluczenia społecznego.

Aby zweryfikować w jakim stopniu owe stereotypowe postrzeganie osób uwikłanych w przemoc w rodzinie, pokrywa się z rzeczywistością lub od niej odbiega, analizie poddano sytuację społeczną rodzin, objętych procedurą „Niebieskie Karty”, w odniesieniu do trzech wymiarów życia społecznego, takich jak:

- 1) sytuacja ekonomiczna,
- 2) korzystanie z instytucjonalnego wsparcia ośrodka pomocy społecznej,
- 3) objęcie rodziny kuratelą sądową.

2.2.1. SYTUACJA EKONOMICZNA RODZIN OBJĘTYCH PROCEDURĄ „NIEBIESKIE KARTY”

Analiza sytuacji ekonomicznej rodzin wskazuje, iż większość z nich sklasyfikować można jako rodziny o przeciętnej („ani dobrej, ani złej”) sytuacji ekonomicznej. Rodziny o bardzo złej lub złej sytuacji ekonomicznej stanowią 30,0% ogółu rodzin, podczas gdy rodziny o bardzo dobrej lub dobrej – 28,9% ogółu. Uwzględniając zsumowany odsetek wskazań neutralnych i pozytywnych („ani dobra, ani zła”, „dobra”, „bardzo dobra”), udział rodzin posiadających przeciętną lub ponadprzeciętną sytuację ekonomiczną stanowi 60,9% ogółu. Nie obserwuje się więc w liczbie rodzin, objętych procedurą „Niebieskie Karty”, dominacji środowisk zagrożonych wykluczeniem społecznym z powodu złej lub bardzo złej sytuacji ekonomicznej. Odsetek wskazań skrajnych – zarówno tych pozytywnych, jak i negatywnych – jest niewielki i porównywalny, co oznacza, że rodzin znajdujących się w bardzo złej sytuacji ekonomicznej (2,9%) jest tyle samo, co rodzin znajdujących się w sytuacji bardzo dobrej (3,5%).

TABELA NR 18: SYTUACJA EKONOMICZNA RODZIN OBJĘTYCH PROCEDURĄ (N=1353)

	LICZBA	%
bardzo dobra	47	3,5
dobra	343	25,4
ani dobra, ani zła	433	32,0
zła	367	27,1
bardzo zła	39	2,9
brak danych	124	9,2
	1353	100,1

Spośród wszystkich rodzin, objętych procedurą „Niebieskie Karty”, u 222 z nich zidentyfikowano istnienie problemu zadłużenia finansowego. Im gorsza sytuacja materialna, tym większe prawdopodobieństwo wystąpienia problemu (odsetek rodzin o bardzo dobrej lub dobrej sytuacji ekonomicznej i posiadających zadłużenia stanowi 5,9%, podczas gdy w rodzinach o złej lub bardzo złej sytuacji ekonomicznej sięga już 76,0%). Należy mieć na uwadze, iż próba oszacowania rzeczywistej skali zjawiska jest ograniczona metodologicznie z uwagi na dostępność informacji o problemie – z tego też powodu może mieć wpływ na kompletność uzyskanych wyników.

Zadłużenia finansowe są wprost skorelowane z zagrożeniem eksmisji z lokalu mieszkalnego. Spośród wszystkich rodzin objętych procedurą, w odniesieniu do 42. z nich zidentyfikowano w toku procedowania istniejący problem w tym zakresie. Procentowy udział rodzin zagrożonych eksmisją, stanowiący 3,1% ogółu, jest jednak niski i w szczególności dotyczy tych rodzin, które znajdują się w złej lub bardzo złej sytuacji ekonomicznej (97,6%).

2.2.2. INSTYTUCJONALNE WSPARCIE OŚRODKA POMOCY SPOŁECZNEJ

Rodziny, które w chwili objęcia procedurą „Niebieskie Karty” korzystały w sposób regularny i stały z instytucjonalnego wsparcia ośrodka pomocy społecznej stanowiły 24,1% ogółu. Dodatkowo, 15,1% rodzin figurowało w systemie pomocy społecznej, jednak w chwili wszczęcia procedury od kilku lat nie skorzystały z żadnej oferty ośrodka (np. świadczeń pomocy społecznej, pracy socjalnej), będąc tzw. biernymi klientami pomocy społecznej.

Uwzględniając powyższy podział na czynnych i biernych klientów systemu pomocy społecznej, 60,8% rodzin objętych procedurą „Niebieskie Karty” pozostawało w chwili wszczęcia procedury całkowicie poza systemem pomocy społecznej.

TABELA NR 19: RODZINY KORZYSTAJĄCE ZE WSPARCIA OŚRODKA POMOCY SPOŁECZNEJ W CHWILI OBJĘCIA PROCEDURĄ „NIEBIESKIE KARTY” (N=1353)

	LICZBA	%
czynni klienci pomocy społecznej	326	24,1
bierni klienci pomocy społecznej	204	15,1
rodziny poza systemem pomocy społecznej	823	60,8
	1353	100,0

Zdarza się, że w toku realizacji procedury, rodzina zostaje objęta pomocą instytucjonalną ośrodka pomocy społecznej (np. w formie świadczenia, bądź wsparcia psychologicznego lub prawnego). Spośród 823 rodzin, które przed wszczęciem procedury w ogóle nie korzystały z systemu pomocy społecznej, a zaczęły w trakcie procedowania, 142 z nich objęto wsparciem instytucjonalnym (głównie w postaci poradnictwa psychologiczno-prawnego).

W chwili obecnej, spośród 1353 rodzin objętych procedurą, w systemie pozostają (jako czynni lub bierni klienci) 672 rodziny, co stanowi 49,7% ogółu. Poza systemem pomocy społecznej pozostaje w dalszym ciągu 50,3% ogółu rodzin, objętych procedurą.

2.2.3. KURATELA SĄDOWA W RODZINACH OBJĘTYCH PROCEDURĄ „NIEBIESKIE KARTY”

Rodziny, które w chwili wszczęcia procedury „Niebieskie Karty”, objęte były kuratelą sądową stanowiły 12,0% ogółu (162 rodziny). Dodatkowo, w odniesieniu do 53 rodzin udokumentowano w toku procedowania, istnienie kurateli w rodzinie w przeszłości – najczęściej w postaci dozoru kuratorskiego dla dorosłych (dotyczy 38 rodzin).

TABELA NR 20: RODZINY OBJĘTE KURATELĄ SĄDOWĄ W CHWILI WSZCZĘCIA PROCEDURY (N=1353)

	LICZBA	%
rodziny z dozorem kuratorskim	65	4,8
rodziny z nadzorem kuratorskim dla dorosłych	85	6,3
rodziny z nadzorem kuratorskim dla nieletnich	21	1,6
rodzina objęta kuratelą, ale brak danych dotyczących rodzaju kurateli	1	0,1
ogół rodzin objętych kuratelą	162	12,0

UWAGA: odsetki nie sumują się, ponieważ w jednej rodzinie mógł być orzeczony więcej niż jeden rodzaj kurateli sądowej

Praktyką jest, że gdy w ocenie grupy roboczej zagrożone jest dobro małoletnich, składany jest wniosek do sądu o wgląd w sytuację rodziny. Efektem powyższego często bywa orzeczenie sądowego nadzoru kuratorskiego. Ponadto, w trakcie trwania procedur, w rodzinie ustanowione zostały również dozory kuratorskie dla osób dorosłych. Ogółem w odniesieniu do 126 rodzin orzeczono kuratelę w trakcie trwania procedury (odsetki nie sumują się, ponieważ w jednej rodzinie mogły zostać orzeczone dwa rodzaje kurateli, głównie dozór i nadzór dla dorosłych), w tym:

- a) 30 dozorów kuratorskich dla dorosłych,
- b) 96 nadzorów kuratorskich dla dorosłych,
- c) 3 nadzory kuratorskie dla nieletnich.

Dodatkowo, w przypadku kolejnych 117 rodzin wystosowano wniosek o wgląd w sytuację rodziny, w tym:

- a) w przypadku 41 rodzin sąd nie ustanowił nadzoru,
- b) zaś w przypadku kolejnych 76 rodzin procedura ustanowienia nadzoru nie została jeszcze zamknięta.

2.2.4. WNIOSKI

Aby zweryfikować, w jakim stopniu stereotypowe postrzeganie zjawiska przemocy w rodzinie znajduje odzwierciedlenie w rzeczywistości lub od niej odbiega, skorelowano trzy zmienne: sytuację ekonomiczną rodzin, korzystanie z instytucjonalnego wsparcia ośrodka pomocy społecznej oraz posiadanie przez rodzinę kurateli sądowej.

Wykres poniżej wskazuje na odsetek środowisk, o których można bezsprzecznie powiedzieć, że całkowicie odbiegają od stereotypowego wyobrażenia nt. rodzin uwikłanych w problem przemocy domowej, tj. spełniają łącznie trzy kryteria – mają bardzo dobrą lub dobrą sytuację ekonomiczną, nie korzystały nigdy (ani w przeszłości, ani

aktualnie) ze wsparcia instytucjonalnego ośrodka pomocy społecznej oraz nie posiadają, ani nie posiadały w przeszłości kurateli sądowej.

Odsetek rodzin, spełniających łącznie w/w trzy kryteria stanowi 17,1% ogółu rodzin (231 rodzin). Poprzez

zróżnicowanie populacji tylko o jedną zmienną, tj. „sytuacja ekonomiczna ani dobra, ani zła” odsetek rodzin wzrasta do poziomu 33,3% (451 rodzin). Poprzez wprowadzenie kolejnej – „korzystały z systemu pomocy społecznej w przeszłości, ale aktualnie nie korzystają”, odsetek rodzin wzrósł do 37,1% (502 rodziny).

17,1% – 231 RODZIN	33,3% – 451 RODZIN	37,1% – 502 RODZINY
<ul style="list-style-type: none"> → Sytuacja ekonomiczna rodziny bardzo dobra lub dobra. → Rodzina nie korzysta z systemu pomocy społecznej – ani w przeszłości, ani aktualnie. → Brak kurateli sądowej w rodzinie – ani w przeszłości, ani aktualnie. 	<ul style="list-style-type: none"> → Sytuacja ekonomiczna rodziny bardzo dobra, dobra lub przeciętna. → Rodzina nie korzysta z systemu pomocy społecznej – ani w przeszłości, ani aktualnie. → Brak kurateli sądowej w rodzinie – ani w przeszłości, ani aktualnie. 	<ul style="list-style-type: none"> → Sytuacja ekonomiczna rodziny bardzo dobra, dobra lub przeciętna. → Rodzina nie korzysta z systemu pomocy społecznej aktualnie, ale korzystała w przeszłości. → Brak kurateli sądowej w rodzinie – ani w przeszłości, ani aktualnie.

Dla porównania, skorelowano również zmienne, wskazujące na odsetek rodzin znajdujących się na pograniczu wykluczenia społecznego lub wykluczonych społecznie, tj.:

- a) sytuacja ekonomiczna rodziny jest bardzo zła lub zła, w tym może występować zagrożenie eksmisją z lokalu mieszkalnego,
- b) rodzina korzysta z systemu pomocy społecznej – zarówno przed wszczęciem procedury, jak i w trakcie jej realizacji,
- c) rodzina objęta jest kuratelą sądową.

Odsetek rodzin spełniających powyższe trzy kryteria stanowi 8,6% ogółu (116 rodzin).

Analizując sytuację rodzin w odniesieniu do trzech wymiarów życia społecznego wysnuć można wniosek, iż odsetek środowisk, objętych procedurą „Niebieskie Karty”, które można określić jako rodziny zmarginalizowane, stanowi 8,6% ogółu. Odsetek rodzin, które znajdują się w sytuacji odwrotnej do powyższej, a więc rodziny o bardzo dobrej lub dobrej sytuacji ekonomicznej, nie korzystające w ogóle

ze wsparcia instytucjonalnego ośrodka pomocy społecznej i bez kurateli sądowej stanowią 17,1% ogółu. Uwzględniając dodatkowo rodziny o przeciętnej sytuacji ekonomicznej odsetek ten wzrasta do 37,1% ogółu.

Pozostały odsetek środowisk (54,3%) można uznać za rodziny o sytuacji społecznej zróżnicowanej w ujęciu indywidualnym, lecz przeciętnej w ujęciu ogólnym (ani bardzo dobrej, ani bardzo złej sytuacji ekonomicznej, korzystające okresowo lub nie korzystające w ogóle z systemu pomocy społecznej, z kuratelą sądową w przeszłości lub orzeczoną w trakcie realizacji procedury „Niebieskie Karta”). Powyższe wyniki przełamują stereotyp zjawiska przemocy w rodzinie.

2.3. STRUKTURA GOSPODARSTW DOMOWYCH

Struktura gospodarstw domowych w rodzinach, objętych procedurą „Niebieskie Karty”, wskazuje na dominację gospodarstw domowych większych niż dwuosobowe.

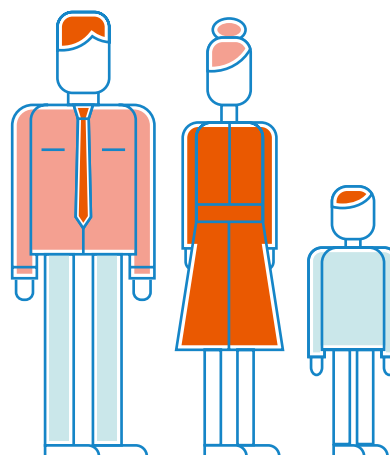
TABELA NR 21: STRUKTURA GOSPODARSTW DOMOWYCH W RODZINACH OBJĘTYCH PROCEDURĄ (N=1353)

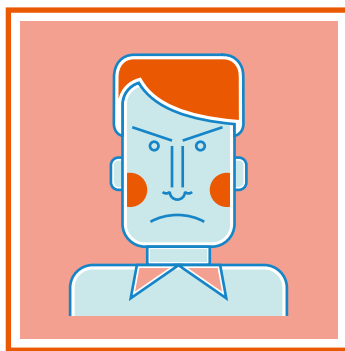
LICZEBNOŚĆ GOSPODARSTWA DOMOWEGO	LICZBA	%	W TYM LICZBA RODZIN, W KTÓRYCH SĄ MAŁOLETNI	ODSETEK MAŁOLETNI W RODZINACH (%)
2-osobowe (ODP i OSP)	347	25,7	21	6,1
3-osobowe	423	31,3	239	56,5
4-osobowe	394	29,1	327	83,0
5-osobowe	116	8,6	105	90,5
6-osobowe	43	3,2	40	93,0
7-osobowe	14	1,0	14	100,0
8-osobowe i więcej	14	1,0	14	100,0
brak danych	2	0,2	brak danych	brak danych
	1353	100,1	760	

W ponad połowie rodzin (56,2%), objętych procedurą „Niebieskie Karty”, przebywają osoby małoletnie. Im większe liczebnie gospodarstwo domowe, tym wyższy odsetek małoletnich w rodzinach. Z liczby 1004 rodzin, będących gospodarstwami domowymi złożonymi z minimum trzech osób, u 326 rodzin wskazano w procedurach więcej niż jedną osobę doznającą przemocy w rodzinie (32,5%). Innymi słowy oznacza to, że w blisko co trzeciej rodzinie, złożonej z minimum trzech osób, przemoc w formie bezpośredniej dotyka więcej niż jedną osobę w rodzinie. Równie istotnych informacji dostarcza analiza struktury gospodarstw domowych w odniesieniu do liczby małoletnich w rodzinach. Liczba wszystkich małoletnich w rodzinach, objętych procedurą „Niebieskie Karty”, wyniosła 1292 osoby. Udział małoletnich w liczbie osób doznających

przemocy wyniósł zaś 445 osób (por. tab. nr 22). Oznacza to, że 34,4% ogółu małoletnich z rodzin, objętych procedurą, było nie tylko świadkami przemocy, ale też osobami bezpośrednio jej doznającymi.

Z powyższych danych można wnioskować, iż przemoc domowa rzadko dotyczy tylko jednej osoby w rodzinie. Domownicy bywają przy tym nie tylko bezpośrednimi świadkami przemocy, ale często stają się również osobami doznającymi przemocy. Bardzo często są nimi małoletnie dzieci. Dane potwierdzają jednocześnie istotę systemowego elementu integracji, który powinien koncentrować się wokół działań terapeutycznych wykonywanych nie tylko z osobą bezpośrednio uwikłaną w przemoc, ale całym jej najbliższym otoczeniem.





3 Charakterystyka osób doznających przemocy i stosujących przemoc

3.1. STRUKTURA PŁĘCI I WIEKU OSÓB DOZNAJĄCYCH PRZEMOCY I STOSUJĄCYCH PRZEMOC

W 1353 rodzinach objętych procedurą „Niebieskie Karty” odnotowano **1835 osób doznających przemocy**. W co czwartym środowisku (24,5% ogółu; 331 rodzin), objętym procedurą, więcej niż jedna osoba w rodzinie doznaje przemocy.

Biorąc pod uwagę powyższe:

- 1) w 1022 rodzinach wskazano 1 ODP (75,5% ogółu),
- 2) w 225 rodzinach wskazano 2 ODP (16,6% ogółu),
- 3) w 74 rodzinach wskazano 3 ODP (5,5% ogółu),
- 4) w 23 rodzinach wskazano 4 ODP (1,7% ogółu),
- 5) w 6 rodzinach wskazano 5 ODP (0,4% ogółu),
- 6) w 2 rodzinach wskazano 6 ODP (0,2% ogółu),
- 7) w 1 rodzinie wskazano 7 ODP (0,1% ogółu).

W 1353 rodzinach objętych procedurą „Niebieskie Karty” odnotowano **1395 osób podejrzanych o stosowanie przemocy**. W przypadku 37 rodzin (2,7% ogółu) wskazano więcej niż jedną osobę jako sprawcę przemocy domowej.

Biorąc pod uwagę powyższe:

- 1) w 1316 rodzinach wskazano 1 OSP (97,3% ogółu),
- 2) w 33 rodzinach wskazano 2 OSP (2,4% ogółu),
- 3) w 3 rodzinach wskazano 3 OSP (0,2% ogółu),
- 4) w 1 rodzinie wskazano 4 OSP (0,1% ogółu).

TABELA NR 22: LICZBA OSÓB DOZNAJĄCYCH PRZEMOCY I STOSUJĄCYCH PRZEMOC

	ODP		OSP	
	LICZBA	%	LICZBA	%
mężczyźni	392	21,4	1230	88,2
kobiety	1443	78,6	165	11,8
ogółem	1835	100,0	1395	100,0
→ w tym małoletni	445	24,3	14	1,0

W strukturze płci osób podejrzanych o stosowanie przemocy w rodzinie zdecydowanie dominują mężczyźni (88,2%). Odsetek kobiet podejrzanych o stosowanie przemocy stanowi 11,8% ogółu. Biorąc pod uwagę strukturę wiekową osób podejrzanych o stosowanie przemocy, dominują osoby w grupie wiekowej 30–39 lat (26,8% ogółu sprawców) oraz 40–49 lat (25,4% ogółu sprawców). Na uwagę zasługuje, nieznaczny, ale istniejący, odsetek małoletnich sprawców przemocy (1,0% ogółu OSP).

W strukturze płci osób doznających przemocy w rodzinie dominują kobiety (78,6%). Odsetek mężczyzn doznających przemocy stanowi 21,4% ogółu i dominuje w szczególności w grupie małoletnich, znacząco zmniejszając się w grupie

mężczyzn dorosłych. W strukturze wiekowej osób doznających przemocy dominują osoby małoletnie (osoby poniżej 18 roku życia stanowią 24,3% ogółu) oraz osoby w kategorii wiekowej 30–39 lat (18,8% ogółu). W grupie wiekowej do 18 lat udział kobiet jest niższy od udziału mężczyzn (4,6% kobiet vs. 54% mężczyzn), jednak powyżej 18 roku życia kobiety dominują znacząco (między 81% a 94%) w każdej z grup wiekowych. Jak już zaznaczono, obserwuje się bardzo wysoki odsetek małoletnich w ogólnej liczbie osób doznających przemocy, wynoszący 24,3% ogółu OSP. Oznacza to, że blisko co czwarta osoba doznająca przemocy w rodzinie, objętej procedurą „Niebieskie Karty”, to osoba małoletnia.

TABELA NR 23: STRUKTURA WIEKU I PŁCI OSÓB DOZNAJĄCYCH PRZEMOCY I STOSUJĄCYCH PRZEMOC

WIEK	ODP			OSP		
	LICZBA	%	PŁEĆ	LICZBA	%	PŁEĆ
pon. 13 roku życia	272	14,8	115K, 157M	0	0,0	0 k, 0 m
13–17	173	9,4	91K, 82M	14	1,0	2K, 12M
18–24	147	8,0	119K, 28M	60	4,3	2K, 58M
25–29	113	6,2	95K, 18M	90	6,5	10K, 80M
30–39	345	18,8	320K, 25M	374	26,8	57K, 317M
40–49	246	13,4	222K, 24M	354	25,4	41K, 313M
50–59	216	11,8	204K, 12M	248	17,8	26K, 222M
60–69	178	9,7	151K, 27M	173	12,4	18K, 155M
pow. 70 roku życia	120	6,5	102K, 18M	53	3,8	6K, 47M
brak danych	25	1,4	24K, 1M	29	2,1	3K, 26M
	1835	100,0	1443K, 392M	1395	100,1	165K, 1230M

3.2. OSOBY DOZNAJĄCE PRZEMOCY I STOSUJĄCE PRZEMOC WE WZAJEMNEJ RELACJI

Biorąc pod uwagę grupy, które dominują wśród osób doznających przemocy najliczniejsze są trzy z nich:

- 1) małżonkowie / partnerzy (68,8% ogółu rodzin),
- 2) dzieci – tak dorośle, jak i małoletnie – w rodzinach, mieszkające z rodzicami lub opiekunami (41,9% ogółu rodzin),
- 3) rodzice / opiekunowie (17,1% ogółu rodzin).

Pozostałe grupy są mało liczebne.

Uwzględniając pojedynczy status osoby doznającej przemocy w relacji do sprawcy, dominują:

- 1) żony (46,9% ogółu ODP, co oznacza, że w blisko połowie rodzin, objętych procedurą „Niebieskie Karty”, żona jest osobą doznającą przemocy),
- 2) córki (19,7% ogółu ODP),
- 3) synowie (17,7% ogółu ODP),

4) konkubiny (16,0% ogółu ODP),

5) matki (13,7% ogółu ODP).

Udział pozostałych grup jest niski w porównaniu do powyższych – żaden nie przekracza 3,2%.

Warto dodać, iż małą grupę osób doznających przemocy stanowią osoby schorowane w znacznym stopniu, wymagające stałej opieki (2,1% ogółu, 39 osób) oraz osoby upośledzone intelektualnie (1,3% ogółu, 23 osoby). Posiadane materiały źródłowe nie pozwalają stwierdzić, czy powyższe wynika z faktu sporadycznego stosowania przemocy w stosunku do tych grup, czy raczej z faktu ukrycia zjawiska. Na podstawie posiadanej dokumentacji można jednak stwierdzić, iż przemoc częściej w odniesieniu do tych dwóch grup zgłaszana jest przez świadków, niż osoby doznające zachowań przemocowych, co hipotetycznie mogłoby wskazywać na drugi z wymienionych powodów (odsetek procedur zgłoszonych przez świadków w przypadku osób schorowanych w znacznym stopniu sięga 53,8% ogółu, zaś w przypadku osób upośledzonych intelektualnie – 60,9%; odsetek zgłoszeń przez świadków przemocy w populacji osób badanych wynosi zaś 19,3%, por. tab. nr 6).

TABELA NR 24: STATUS ODP W RELACJI DO OSP (N=1353)

ODP	LICZBA	%
MAŁŻOŃEK/KA – PARTNER/KA	931	68,8
żona	634	46,9
konkubina	217	16,0
była żona	33	2,4
mąż	27	2,0
konkubent	9	0,7
była konkubina	7	0,5
były mąż	3	0,2
były konkubent	1	0,1
DZIECI (TEŻ DOROSŁE) MIESZKAJĄCE Z RODZICAMI / PARTNERAMI	567	41,9
córka	267	19,7
syn	240	17,7
pasierbica	21	1,6
pasierb	15	1,1
córka konkubiny	14	1,0
syn konkubiny	10	0,7

ODP	LICZBA	%
RODZICE / OPIEKUNOWIE	232	17,1
matka	185	13,7
ojciec	43	3,2
partner matki	3	0,2
ojczym	1	0,1
RODZEŃSTWO	46	3,4
siostra	33	2,4
brat	13	1,0
WNUKI	30	2,2
wnuk	19	1,4
wnuczka	10	0,7
wnuk byłej żony (przybrany wnuk)	1	0,1
DZIADKOWIE	15	1,1
babcia	12	0,9
dziadek	3	0,2
TEŚCIOWIE / RODZICE PARTNERA	7	0,5
teściowa	5	0,4
matka konkubiny	1	0,1
ojciec konkubiny	1	0,1
CZŁONKOWIE DALSZEJ RODZINY LUB OSOBY NIESPOKREWNIONE	30	2,2
synowa	6	0,4
siostrzeniec	4	0,3
bratowa	2	0,1
szwagierka	2	0,1
matka nieżyjącej konkubiny	2	0,1
ciotka	2	0,1
zięć	2	0,1
bratanek	1	0,1
bratanica	1	0,1
aktualna żona byłego męża	1	0,1
partnerka siostrzeńca	1	0,1
syn pasierbicy	1	0,1
córka pasierbicy	1	0,1
córka bratanicy	1	0,1
siostrzenica	1	0,1
babcia żony	1	0,1
żona nieżyjącego siostrzeńca	1	0,1

UWAGA: odsetki nie sumują się do 100%, ponieważ w jednej rodzinie mogło być kilku odp o różnym stopniu pokrewieństwa z osp

Biorąc pod uwagę grupy, które dominują wśród osób stosujących przemoc najliczniejsze są trzy z nich:

- 1) małżonkowie / partnerzy (68,8% ogółu rodzin),
- 2) rodzice / opiekunowie (32,6% ogółu rodzin)
- 3) dzieci – tak dorośle, jak i małoletnie – w rodzinach, mieszkające z rodzicami lub opiekunami (16,5% ogółu rodzin).

Pozostałe grupy są mało liczebne.

Uwzględniając pojedynczy status osoby stosującej przemoc w relacji do ofiary, dominują:

- 1) mężowie (46,9% ogółu OSP, co oznacza, że w blisko połowie rodzin, objętych procedurą „Niebieskie Karty”, mąż jest sprawcą przemocy domowej),
- 2) ojcowie (22,3% ogółu OSP),
- 3) konkubenci (16,0% ogółu OSP),
- 4) synowie (14,0% ogółu OSP).

Udział pozostałych grup jest niski w porównaniu do powyższych – żaden nie przekracza 6,6%.

TABELA NR 25: STATUS OSP W RELACJI DO ODP (N=1353)

OSP	LICZBA	%
MAŁŻONEK/KA – PARTNER/KA	931	68,8
mąż	634	46,9
konkubent	217	16,0
były mąż	33	2,4
żona	27	2,0
konkubina	9	0,7
były konkubent	7	0,5
była żona	3	0,2
była konkubina	1	0,1
RODZICE / OPIEKUNOWIE	441	32,6
ojciec	302	22,3
matka	89	6,6
ojczym	30	2,2
partner matki	19	1,4
partnerka ojca	1	0,1
DZIECI (TEŻ DOROSŁE) MIESZKAJĄCE Z RODZICAMI / PARTNERAMI	223	16,5
syn	189	14,0
córka	30	2,2
syn partnerki	3	0,2
pasierb	1	0,1
RODZEŃSTWO	46	3,4
brat	41	3,0
siostra	5	0,4

OSP	LICZBA	%
DZIADKOWIE	22	1,6
dziadek	12	0,9
babcia	9	0,7
były mąż babci (przyszywany dziadek)	1	0,1
WNUKI	15	1,1
wnuk	12	0,9
wnuczka	3	0,2
TEŚCIOWIE	8	0,6
teściowa	4	0,3
teść	4	0,3
CZŁONKOWIE DALSZEJ RODZINY LUB OSOBY NIESPOKREWNIONE	26	1,9
synowa	4	0,3
wujek	4	0,3
ciotka	3	0,2
bratowa	2	0,1
szwagier	2	0,1
konkubent córki	2	0,1
konkubent nieżyjącej córki	2	0,1
ciotka partnera	1	0,1
siostrzeniec	1	0,1
ojczym matki	1	0,1
była żona obecnego męża	1	0,1
mąż wnuczki	1	0,1
zięć	1	0,1
żona nieżyjącego siostrzeńca	1	0,1

UWAGA: odsetki nie sumują się do 100%, ponieważ w jednej rodzinie mogło być kilku ODP o różnym stopniu pokrewieństwa z OSP

Pogłębiono analizę trzech najpowszechniej występujących typów relacji pomiędzy osobami stosującymi przemoc a doznającymi przemoc w ramach poszczególnych grup, próbując wskazać, które z nich dominują nad pozostałymi.

O ile bowiem w pierwszej z grup (małżonkowie / partnerzy), z uwagi na rozłączność statusów ODP i OSP, rozkład w ramach grupy wskazuje jednocześnie na dominujące typy relacji, o tyle w przypadku pozostałych dwóch („rodzice – dziecko”; „dziecko – rodzice”) niezbędne jest pogłębienie analiz. Na podstawie powyższych danych nie można bowiem jednoznacznie stwierdzić, który typ relacji jest najpowszechniejszy i dokładnie jakiego odsetka rodzin dotyczy. Przykładowo, czy w ramach grupy „rodzice

– dziecko”, przemoc wobec synów, częściej jest stosowana przez ojców, czy matki, lub też w ramach grupy „dziecko – rodzice”, przemoc wobec matek częściej stosują synowie, czy córki? Pogłębione analizy umożliwiają sprecyzowanie wskazań.

W grupie zrelatywizowanej do kategorii „OSP – rodzic, ODP – dziecko”, dominującą jest grupa ojców stosujących przemoc wobec córek (taka konfiguracja pojawiła się w 212 z 1353 rodzin objętych procedurą, co stanowi 15,7% ogółu), jednak bardzo zbliżony odsetek stanowi też grupa ojców stosujących przemoc w stosunku do synów (208 rodzin; 15,4% ogółu). Jednocześnie ojcowie najczęściej stosują przemoc wobec dzieci małoletnich (i córek, i synów). Odsetek

ojców stosujących przemoc wobec małoletnich synów jest jednak wyższy niż wobec małoletnich córek i synów dorosłych, i stanowi dominantę (163 rodziny), biorąc pod uwagę wszystkie typy relacji występujące w grupie „OSP rodzic – ODP dziecko”. Odsetek matek stosujących przemoc jest relatywnie niski i jeśli występuje częściej dotyczy córek (niezależnie od ich wieku), niż synów (zdecydowanie częściej synów małoletnich, niż dorosłych).

W grupie zrelatywizowanej do kategorii „OSP – dziecko, ODP – rodzic”, dominującą jest grupa synów stosujących przemoc wobec matek. Dominacja tej grupy nad pozostałymi jest wyraźna i znacząca (dotyczy 163 z 1353 rodzin objętych procedurą, co stanowi 12,0% ogółu). 85% ogółu dorosłych synów stosujących przemoc wobec matek to osoby z problemem uzależnienia (głównie od alkoholu; 131 osób). Odsetek córek stosujących przemoc wobec rodziców jest niski i jeśli występuje dotyczy głównie matek. Nie odnotowano w ogóle przypadków, w których małoletnia córka stosowałaby przemoc wobec ojca. Odnotowano jednak pojedynczą sytuację stosowania przemoc przez małoletnią córkę wobec matki oraz 10 rodzin, w których małoletni syn stosuje przemoc wobec rodzica, najczęściej wobec matki. W przypadku 7 z ww. 11 rodzin matka

lub ojciec jest jedynym rodzicem wychowującym dziecko (rodziny niepełne).

Biorąc pod uwagę grupy, skategoryzowane według typu relacji pomiędzy osobami stosującymi przemoc a doświadczającymi przemoc, zauważana jest dominacja:

WG DUŻYCH GRUP:

- 1) mąż – żona (634 rodziny, 46,9% ogółu),
- 2) konkubent – konkubina (217 rodzin, 16,0% ogółu),
- 3) ojciec – córka (212 rodzin, 15,7% ogółu),
- 4) ojciec – syn (208 rodzin, 15,4% ogółu),
- 5) syn – matka (163 rodziny, 12,0% ogółu).

WG PODGRUP:

- 1) mąż – żona (634 rodziny, 46,9% ogółu),
- 2) konkubent – konkubina (217 rodzin, 16,0% ogółu),
- 3) ojciec – małoletni syn (163 rodziny, 12,0% ogółu),
- 4) dorosły syn – matka (154 rodziny, 11,4% ogółu),
- 5) ojciec – małoletnia córka (129 rodzin, 9,5% ogółu).

TABELA NR 26: DOMINUJĄCE TYPY RELACJI POMIĘDZY OSP I ODP W RODZINACH OBJĘTYCH PROCEDURĄ „NIEBIESKIE KARTY” (N=1353)

OSP	ODP	LICZBA	%
GRUPA: MAŁŻONKOWIE / PARTNERZY		931	68,8
→ mąż	→ żona	634	46,9
→ konkubent	→ konkubina	217	16,0
GRUPA: RODZIC – DZIECKO		413	30,5
ojciec	córka	212	15,7
→ ojciec	→ małoletnia córka	129	9,5
→ ojciec	→ dorosła córka	83	6,1
ojciec	syn	208	15,4
→ ojciec	→ małoletni syn	163	12,0
→ ojciec	→ dorosły syn	45	3,3
matka	córka	63	4,7
→ matka	→ małoletnia córka	37	2,7
→ matka	→ dorosła córka	26	1,9
matka	syn	38	2,8
→ matka	→ małoletni syn	32	2,4
→ matka	→ dorosły syn	6	0,4

OSP	ODP	LICZBA	%
GRUPA: DZIECKO – RODZIC		212	15,7
syn	matka	163	12,0
→ dorosły syn	→ matka	154	11,4
→ małoletni syn	→ matka	9	0,7
syn	ojciec	38	2,8
→ dorosły syn	→ ojciec	37	2,7
→ małoletni syn	→ ojciec	1	0,1
córka	matka	25	1,8
→ dorosła córka	→ matka	24	1,8
→ małoletnia córka	→ matka	1	0,1
córka	ojciec	7	0,5
→ dorosła córka	→ ojciec	7	0,5
→ małoletnia córka	→ ojciec	0	0,0

3.3. STATUS OSÓB DOZNAJĄCYCH PRZEMOCY I STOSUJĄCYCH PRZEMOC NA RYNKU PRACY

Niezmiernie ważkim zagadnieniem w kontekście przemocy w rodzinie, pozostaje zależność ekonomiczna pomiędzy doznającym a sprawcą przemocy. Jest to jeden z tych czynników, który (obok zależności psychicznej) uznać można za szczególnie znaczący dla skuteczności podejmowanych działań integracyjnych – może bowiem utrudniać lub ułatwiać proces przerwania relacji przemocowej, determinując czasookres pozostawania ofiary w relacji przemocowej. Jako że najczęściej o zależności ekonomicznej decyduje status osób na rynku pracy, poddano badaniu również ten aspekt życia społecznego. Powyższe pozwoliło też na

przeanalizowanie struktury wykonywanych zawodów, co w pośredni sposób obrazuje status społeczny osób objętych procedurą i uzupełnia wątek stereotypizacji zjawiska przemocy w rodzinie o nowe treści.

Status na rynku pracy osób doznających przemocy w porównaniu do statusu osób stosujących przemoc jest porównywalny, zarówno jeśli wziąć pod uwagę odsetek osób zatrudnionych (por. ODP – 40,9% vs. OSP – 42,6%), jak i nieaktywnych zawodowo (por. ODP – 51,4% vs. OSP – 48,1%). Znaczącą statystycznie różnicę obserwuje się jedynie w przypadku osób podejmujących prace dorywcze. Podejmuje je zdecydowanie mniej osób doznających przemocy (8,5%), niż stosujących przemoc (18,0%).

TABELA NR 27: STATUS ODP I OSP NA RYNKU PRACY

	ODP (N=1390)		OSP (N=1381)	
	LICZBA	%	LICZBA	%
osoby zatrudnione	568	40,9	588	42,6
osoby nieaktywne zawodowo lub bezrobotne	715	51,4	664	48,1
→ w tym emeryci	221	15,9	162	11,7
→ w tym renciści lub osoby pobierające zasiłek stały z tytułu niepełnosprawności	102	7,3	113	8,2
→ w tym osoby uczące się / studiujące	68	4,9	9	0,7
→ w tym osoby podejmujące prace dorywcze	118	8,5	249	18,0
brak danych	107	7,7	129	9,3

UWAGA: populację badanych osób stanowią ODP i OSP powyżej 18 roku życia

W strukturze zawodów, wykonywanych przez osoby doznające przemocy, zauważyć można duże spolaryzowanie, co bezpośrednio koresponduje ze zdywersyfikowaniem, jakie obserwuje się w statusie społecznym rodzin objętych procedurą. *Spectrum* wykonywanych zawodów jest bowiem bardzo szerokie – począwszy od pracowników

wykonyjących prace proste, poprzez pracowników biurowych, kończąc na pracownikach zajmujących stanowiska kierownicze lub wykonujących zawody uznawane za elitarne (np. lekarz), czy też wymagające wysokich kwalifikacji i umiejętności.

TABELA NR 28: ZAWODY WYKONYWANE PRZEZ ODP (N=568)

	LICZBA
sprzedawca (w tym kasjer-sprzedawca, ekspedient/ka)	71
pracownicy biurowi i administracyjni (firmy prywatne, instytucje publiczne)	59
własna działalność gospodarcza różnego typu	42
pracownicy wykonujący prace proste, w tym:	39
→ sprzątaczk/ka	35
→ salowa	2
→ szatniarka w szkole	1
→ woźna	1
pracownicy fizyczni niskokwalifikowani (pracownik na linii produkcyjnej, pracownik magazynowy, pracownik piekarni, dostarczyciel pizzy, dozorca, pracownik gospodarczy, szwaczka)	23
pedagodzy (nauczyciel, przedszkolanka, pomoc nauczyciela, wychowawca świetlicy, logopeda)	22
pracownicy w zawodach okołomedycznych, w tym:	20
→ pielęgniarka	8
→ fizjoterapeuta	2
→ dentysta	1
→ analityk medyczny	1
→ farmaceuta	1
→ położna	1
→ asystentka stomatologiczna	1
→ niesprecyzowane	5
kucharz / pomoc kuchenna	11
służby mundurowe (policjant, strażnik miejski, żołnierz zawodowy) oraz pracownicy cywilni w służbach mundurowych	10
księgowy/a	9
opiekun/ka (osób starszych / dzieci)	8
kelner/ka / barman/ka	8
obsługa klienta (punkt handlowy, call center, recepcjonista, sieć komunikacyjna)	8
krawcowa/krawiec	8
fryzjer/ka	4
pracownicy na stanowiskach kierowniczych wysokiego szczebla (w tym inżynierowie)	4
pracownik biura podróży	3
pojedyncze, niesklasyfikowane (w tym kadrowa, lekarz, radca prawny, psycholog, szkoleniowiec, marynarz, agent ubezpieczeniowy, kosmetyczka)	10
brak danych	209

TABELA NR 29: PRACE DORYWCZE WYKONYWANE PRZEZ ODP (N=118)

	LICZBA
sprzątaczk/ka	17
opiekun/ka (osób starszych / dzieci)	10
sprzedawcy	7
ochrona	5
gastronomia (barman/ka, zmywanie naczyń w kuchni)	4
usługi kosmetyczne	3
pojedyncze, niesklasyfikowane (hostessa, roznoszenie ulotek, zbieranie surowców wtórnych, dorabianie kluczy, wynajem pokoi, krawcowa, magazynier, dostarczyciel pizzy)	8
brak danych	64

Struktura zawodów, wykonywanych przez osoby stosujące przemoc, jest również mocno zdywersyfikowana. Na uwagę zasługują ponadto dwie grupy – zawodowych wojskowych oraz marynarzy. Tabela poniżej nie przedstawia w sposób pełny reprezentacji tych zawodów w ogólnej strukturze, z uwagi na wcześniejszy wiek emerytalny osób je wykonujących oraz ograniczenia metodologiczne związane z niewystarczającą dostępnością informacji

o zawodach wykonywanych przez osoby objęte procedurą „Niebieskie Karty” przed przejściem na emeryturę. Uwzględniając zarówno liczbę osób wykonujących te zawody aktualnie, jak i w przeszłości (aktualnie emeryci lub renciści), zidentyfikowano ogółem 135 osób, reprezentujących obie grupy zawodowe, co stanowi 9,8% ogółu OSP w wieku powyżej 18 roku życia.

TABELA NR 30: ZAWODY WYKONYWANE PRZEZ OSP (N=588)

	LICZBA
własna działalność gospodarcza	67
wysokokwalifikowani pracownicy stoczniowi (spawacz, monter kadłubów okrętowych / instalacji, mechanik, ślusarz, elektryk, szlifierz)	56
pracownicy fizyczni niskokwalifikowani (brygadzysta, monter reklam, pracownik na linii produkcyjnej, kierowca w piekarni, portier, palacz, woźna, pracownik budowlany, pracownik magazynowy, cieśla, konserwator, wulkanizator)	52
marynarz	37
zawodowy kierowca	30
zawodowy wojskowy	27
sprzedawca (kasjer-sprzedawca, ekspedient/ka)	23
pracownicy fizyczni wysokokwalifikowani (stolarz, złotnik, ślusarz, pracownik na platformach wiertniczych, lakiernik, malarz-piaskarz, monter instalacji sanitarnych, wentylacyjnych, hydraulik, operator maszyny, rewident taboru)	20
pracownicy biurowi i administracyjni (firmy prywatne, instytucje publiczne)	19
pracownicy na stanowiskach kierowniczych, w tym inżynierowie	14
pracownicy ochrony / dozorczy	10
sprzątaczk/ka	8
pedagogzy (przedszkolanka, nauczyciel, wykładowca akademicki)	8

LICZBA

przedstawiciel handlowy	8
mechanik samochodowy	6
lekarz	4
zawody okołomedyczne (pielęgniarka, pomoc dentystyczna, położna)	4
wolne zawody (aktor, muzyk, fotograf, tancerz)	4
pracownik banku	3
pracownik gastronomii	3
księgowa/y	2
policjant/ka	2
pojedyncze, niesklasyfikowane (w tym monter balustrad, konwojent, ustawiacz pociągów, opiekunka, monter okien, radca prawny)	7
brak danych	174

TABELA NR 31: PRACE DORYWCZE WYKONYWANE PRZEZ OSP (N=249)

LICZBA

pracownicy fizyczni na budowach	45
dozorcy / ochroniarze / stróże	22
pracownicy fizyczni wysokokwalifikowani (stolarz, kierowca koparki, mechanicy samochodowi, elektryk, monterzy, spawacz, kierowca TIR-a)	16
sprzątac/ka, pracownik porządkowy	12
zbiór surowców wtórnych	11
pracownicy wykonujący prace remontowe	7
sprzedawcy	4
kierowca niezawodowy	3
prace rozładunkowo-towarowe	2
wynajem pokoi	2
prace sezonowe	2
pojedyncze, niesklasyfikowane (w tym wykładowca akademicki, prace konserwatorskie, piekarz, instruktor jazdy, wydawanie żywności, paczarnia, firma transportowa, kucharz, informatyk)	11
brak danych	112

3.4. WYKSZTAŁCENIE OSÓB DOZNAJĄCYCH PRZEMOCY I STOSUJĄCYCH PRZEMOC

Formularze „Niebieskiej Karty („A”, „C”, „D”) nie agregują danych dotyczących wykształcenia osób doznających i podejrzanych o stosowanie przemocy. Pomimo tego, analiza materiałów źródłowych, pozwoliła na zidentyfikowanie

wykształcenia blisko 43% osób objętych procedurą „Niebieskie Karty”. Z uwagi na zbyt wysoki odsetek braków danych, możliwość interpretacji wyników jest jednak ograniczona.

TABELA NR 32: STRUKTURA WYKSZTAŁCENIA OSP I ODP

	ODP (N=1390)		OSP (N=1381)	
	LICZBA	%	LICZBA	%
brak lub podstawowe	124	8,9	106	7,7
gimnazjalne	57	4,1	33	2,4
ponadgimnazjalne	363	26,1	344	24,9
pomaturalne	13	0,9	11	0,8
wyższe	71	5,1	66	4,8
brak danych	762	54,8	821	59,4
	1390	99,9	1381	100,0

UWAGA: populację badanych osób stanowią ODP i OSP powyżej 18 roku życia

3.5. FORMY PRZEMOCY W RODZINACH OBJĘTYCH PROCEDURĄ „NIEBIESKIE KARTY”

Dominującą formę doznawanej przemocy stanowi przemoc psychiczna, która dotyczy 94,9% ogółu ODP. Wśród dominujących form przemocy psychicznej znajdują się: wyzwiska (doznaje ich 84,3% osób), krytykowanie (73,4%), poniżanie (72,4%), ośmieszanie (64,2%), ciągłe niepokojenie (63,1%) oraz groźby (62,1%).

Odsetek osób doznających przemocy fizycznej jest również wysoki i dotyczy 81,5% ogółu osób. Wśród dominujących form przemocy fizycznej znajdują się: popychanie (doznaje ich 72,9% osób), uderzanie (58,6%) oraz spoliczkowanie (33,6%).

Wśród badanej zbiorowości doznawane są również inne formy przemocy, niesklasyfikowane według jednej z trzech wskazanych grup. Wśród nich najczęściej wskazywano na doświadczanie groźb karalnych / znieważania (41,8%) oraz na uszkodzenie / niszczenie mienia (36,8%).

Udział osób doznających przemocy seksualnej jest najniższy wśród wszystkich form przemocy i dotyczy 5,7% ogółu ODP, najczęściej kobiet.

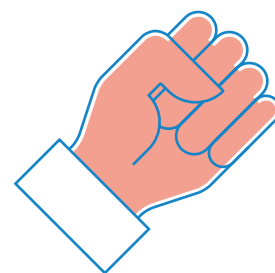


TABELA NR 33: FORMY DOZNAWANEJ PRZEMOCY PRZEZ ODP

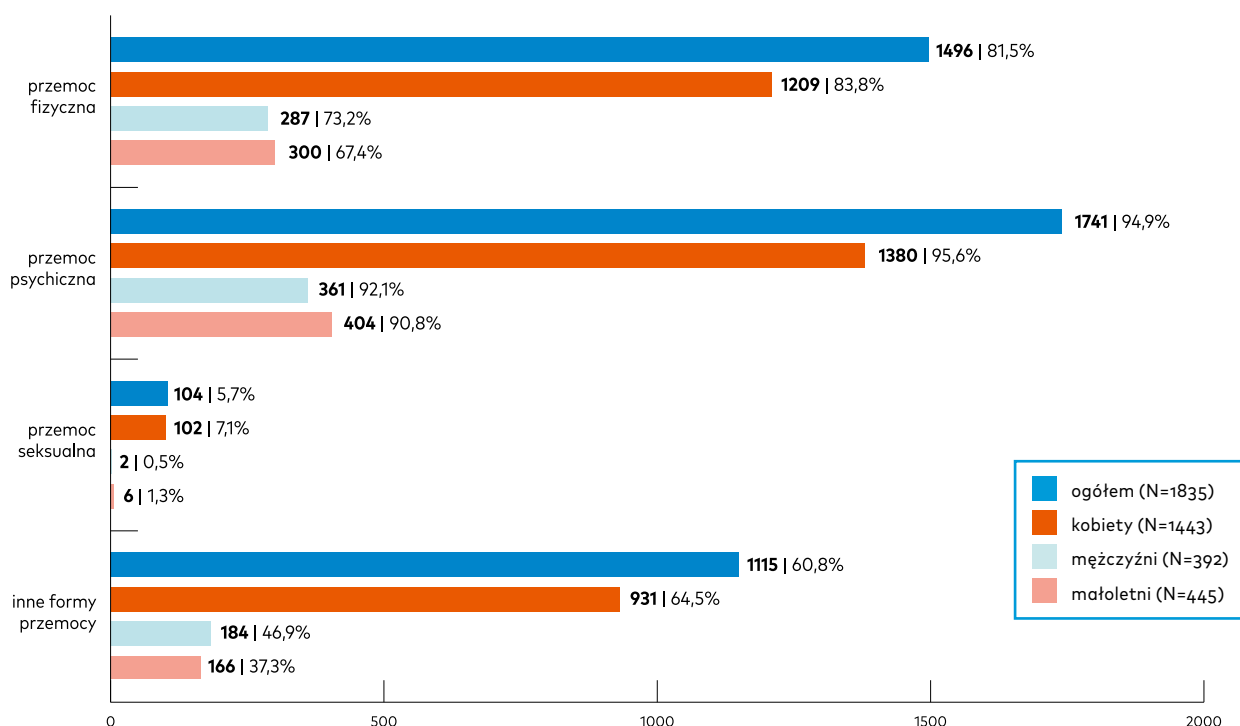
	OGÓŁEM (N=1835)		KOBIECY (N=1443)		MĘŻCZYŹNI (N=392)		MAŁOLETNI (N=445)	
	LICZBA	%	LICZBA	%	LICZBA	%	LICZBA	%
przemoc fizyczna	1496	81,5	1209	83,8	287	73,2	300	67,4
przemoc psychiczna	1741	94,9	1380	95,6	361	92,1	404	90,8
przemoc seksualna	104	5,7	102	7,1	2	0,5	6	1,3
inne formy przemocy	1115	60,8	931	64,5	184	46,9	166	37,3

Powszechność doznawania poszczególnych rodzajów przemocy jest identyczna w każdej z trzech badanych grup (tj. wśród: mężczyzn, kobiet, małoletnich). W przypadku każdej z nich dominującą formą doznawanej przemocy jest przemoc psychiczna, następnie fizyczna, inne formy przemocy oraz – w najmniejszym stopniu – przemoc seksualna.

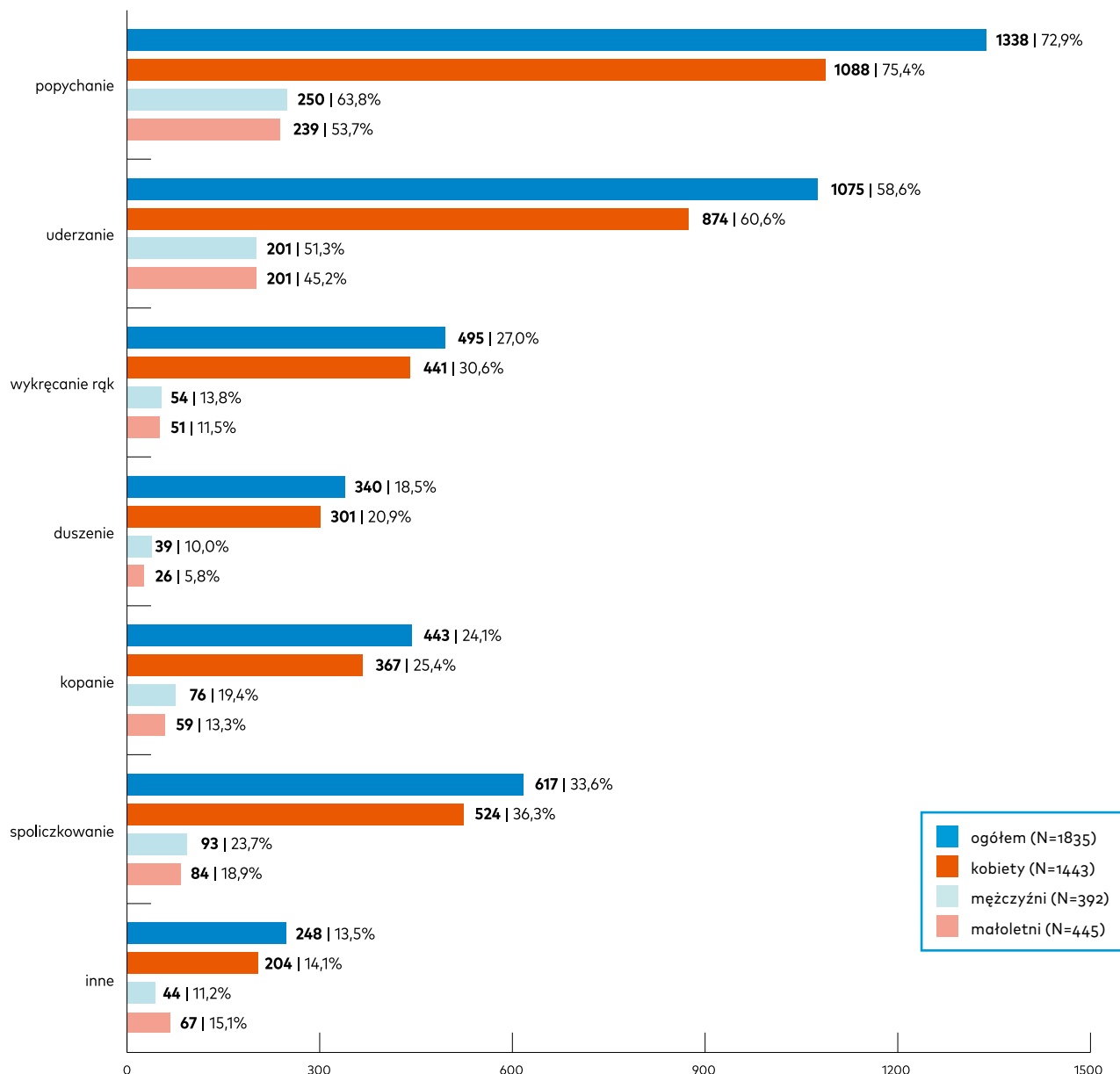
Warto również podkreślić, iż 86,2% ogółu ODP doznaje więcej niż jedną formę przemocy – najczęściej jest to jednocześnie przemoc psychiczna i fizyczna.

Różnice między poszczególnymi grupami są jednak widoczne, jeśli wziąć pod uwagę procentowy udział osób z danej grupy, doznających określonej formy przemocy. Biorąc pod uwagę powyższe, przemoc fizyczna oraz seksualna najczęściej stosowana jest wobec kobiet, rzadziej w stosunku do mężczyzn i małoletnich. W ramach poszczególnych form przemocy fizycznej (poza kategorię „inne”) obserwowana jest również zdecydowana przewaga kobiet nad pozostałymi grupami, w szczególności w odniesieniu do takich form przemocy fizycznej jak wykręcanie rąk, spoliczkowanie, popychanie czy duszenie.

WYKRES NR 1: FORMY DOZNAWANEJ PRZEMOCY PRZEZ ODP



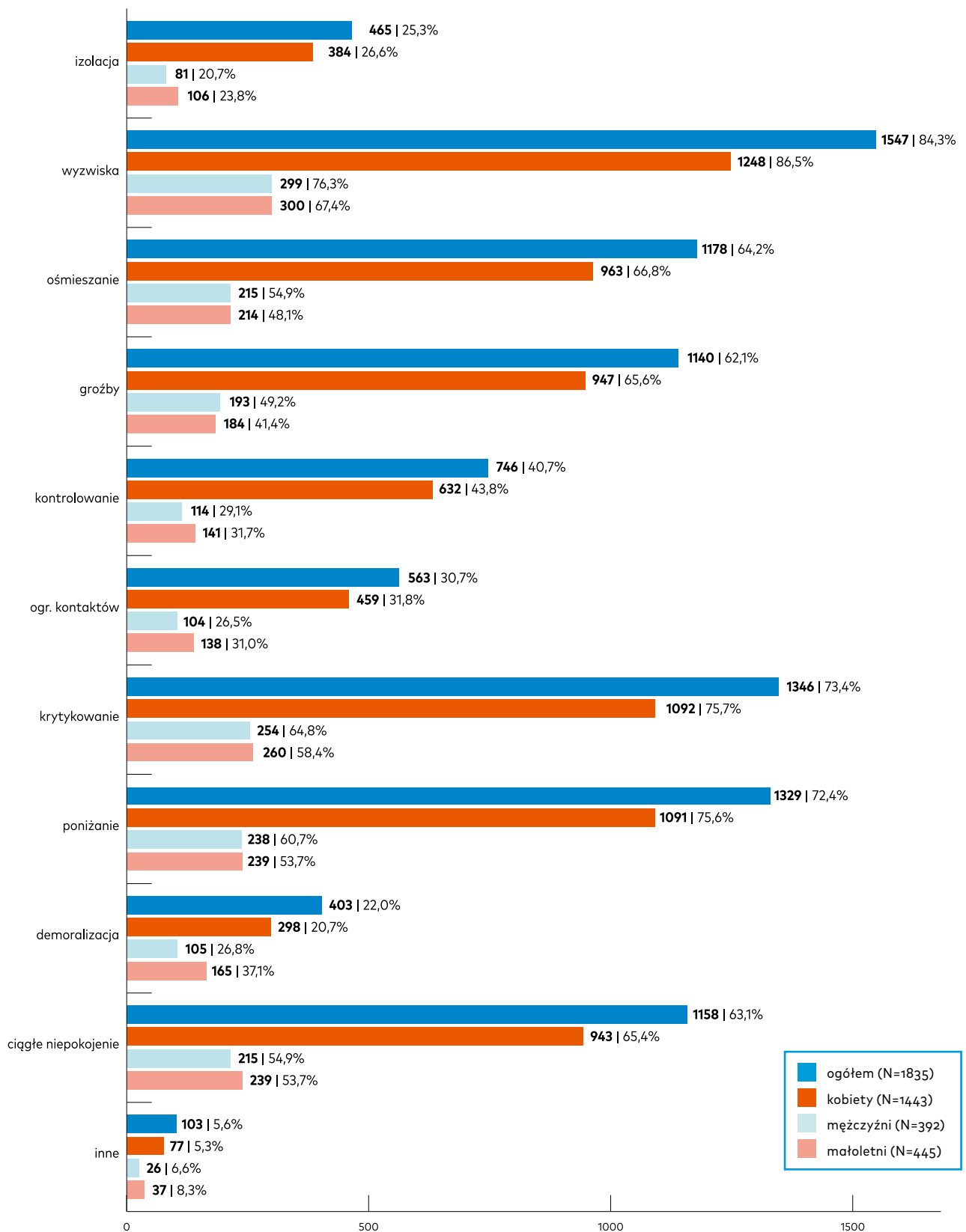
WYKRES NR 2: FORMY STOSOWANEJ PRZEMOCY FIZYCZNEJ WOBEC ODP



Wśród innych form doznawanej przemocy fizycznej wskazywano na: plucie (w tym plucie w twarz), ciągnięcie / szarpanie za włosy, wrywanie włosów, uderzanie lub rzucanie przedmiotami (w tym nożem), uderzanie głową o ścianę lub o podłogę, okładanie pięściami, bicie po głowie, ciągnięcie po podłodze, rzucanie o ścianę), klepanie po głowie, klapsy, szturchanie i szarpanie, ściskanie, przykładanie pięści do twarzy lub bicie pięścią, szczypanie, krępowanie fizyczne (np. taśmą klejącą) lub wiązanie,

bicie pasem, zepchnięcie ze schodów, grożenie nożem lub siekierą (w tym przykładanie noża do gardła), gryzienie, szczypanie, oblewanie piwem, przypalanie papierosem, dmuchanie dymem w twarz, zwalanie z łóżka, wrywanie przedmiotów z rąk, zabieranie żywności, kopanie w nerki, ściskanie za kark, ciągnięcie za uszy lub miażdżenie uszu, wkładanie palców do oczu, podbicie oka, łamanie palców.

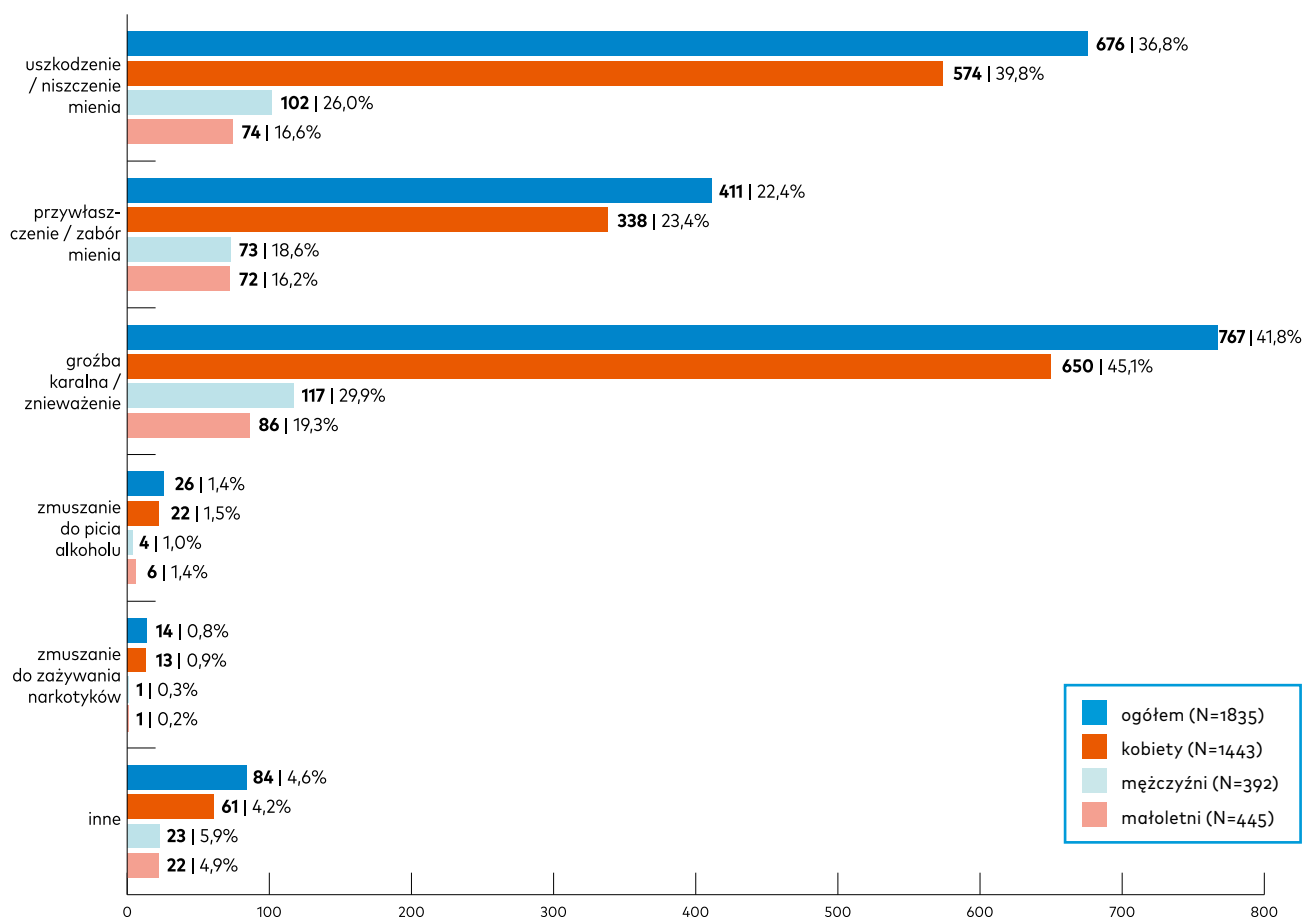
WYKRES NR 3: FORMY STOSOWANEJ PRZEMOCY PSYCHICZNEJ WOBEC ODP



Wśród innych form doznawanej przemocy psychicznej wskazywano na: przemoc ekonomiczną (ograniczenie jedzenia, finansów, odcięcie dopływu gazu, wyłączenie prądu), szantażowanie (w tym stosowanie szantażu emocjonalnego), zastraszanie, podnoszenie ręki w geście uderzenia, groźenie, nękanie (w tym telefoniczne), krzyki i hałasowanie, kradzieże poczty i zabieranie rzeczy,

zaniedbywanie, ignorowanie, nadużywanie alkoholu, kontrolowanie, wyręczanie się, wyrzucanie z domu, śledzenie, oskarżanie, obwinianie za niepowodzenia i wpędzanie w poczucie winy, ubliżanie, ośmieszanie w miejscu pracy, wmawianie choroby psychicznej, groźenie nożem lub pistoletem, zmuszanie do spania na podłodze, lizanie.

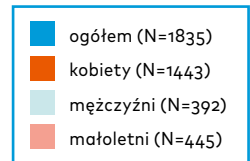
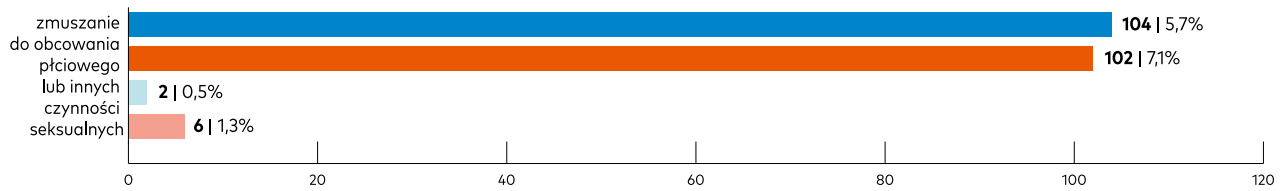
WYKRES NR 4: INNE FORMY STOSOWANEJ PRZEMOCY WOBEC ODP

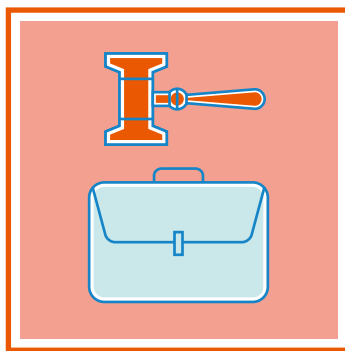


Wśród innych form doznawanej przemocy wskazywano na: formy przemocy ekonomicznej (zabieranie całego wynagrodzenia, zakaz korzystania z lodówki, odcięcie od mediów, zabieranie alimentów i rzeczy osobistych, niepartycypowanie w opłatach mieszkaniowych), buntowanie dziecka, manipulowanie dziećmi, skłócanie rodziny i przyjaciół, picie alkoholu w obecności dziecka, formy przemocy

psychicznej (wyzwiska, obrażanie, oskarżanie, nękanie, zastraszanie, szantażowanie, zaniedbanie), nękanie telefoniami i smsami, szkalowanie w Internecie, znęcanie nad zwierzętami w obecności dzieci, zakłócanie ciszy nocnej, inne (zaciąganie kredytów, nie utrzymywanie czystości, zaśmieszanie, demolowanie mieszkania, używanie gazu pieprzowego).

WYKRES NR 5: PRZEMOC SEKSUALNA STOSOWANA WOBEC ODP





4 Wsparcie instytucjonalne rodzin objętych procedurą „Niebieskie Karty”

Poniżej przedstawiono wybrane aspekty wsparcia instytucjonalnego, z którego skorzystały rodziny objęte procedurą „Niebieskie Karty”, z trójpodziałem na działania podejmowane przed wszczęciem procedury (preinterwencyjne), w jej trakcie (interwencyjne) oraz po wszczęciu procedury (postinterwencyjne/integracyjne).

4.1. DZIAŁANIA PREINTERWENCYJNE

Jak wspomniano we wstępie, w przypadku 924 rodzin (68,3% ogółu, czyli ponad połowa) podejmowane były działania preinterwencyjne, związane ze stosowaniem przemocy w rodzinie¹. Najpowszechniejszą formą podej-

mowanych działań było powiadomienie i interwencje policji (57,1% ogółu; por. tab. nr 35), zaś w odniesieniu do 231 rodzin (17,1% ogółu), procedura „Niebieskie Karty” nie była pierwszą wszczętą procedurą w rodzinie.

Udokumentowano ponadto, iż 151 osób stosujących przemoc było karanych w przeszłości za przestępstwo z użyciem przemocy lub groźby jej użycia.

¹ Katalog działań preinterwencyjnych, określony w pkt. xv formularza „Niebieska Karta – A”, obejmuje takie działania jak: powiadomienie i interwencje policji, powiadomienie prokuratury, zatrzymanie, dozór policji, wydanie zakazu kontaktowania się z określonymi osobami, wydanie zakazu zbliżania się do określonych osób, wydanie postanowienia o obowiązku opuszczenia lokalu zajmowanego wspólnie z pokrzywdzonym, tymczasowe aresztowanie, wszczęcie postępowania

karnego lub innego postępowania sądowego, poddanie wykonywania władzy rodzicielskiej stałemu nadzorowi kuratora sądowego, odebranie dziecka w razie bezpośredniego zagrożenia życia lub zdrowia w związku z przemocą w rodzinie, zobowiązanie do poddania się leczeniu odwykowemu, leczenie innych uzależnień, zobowiązanie do uczestnictwa w programach oddziaływań korekcyjno-edukacyjnych, udzielono pomocy medycznej.

TABELA NR 34: KARALNOŚĆ OSP ZA PRZESTĘPSTWO Z UŻYCIEM PRZEMOCY LUB GROŻBY JEJ UŻYCIA (N=1395)

	LICZBA	%
tak	151	10,8
nie	1044	74,8
brak danych	200	14,3
	1395	99,9

Ponadto, w stosunku do 128 osób stosujących przemoc (9,2% ogółu OSP), udokumentowano fakt posiadania wyroków karnych za przestępstwa inne niż z użyciem przemocą lub groźby jej użycia, w tym najbardziej powszechne to:

- a) kradzieże, włamania, przywłaszczenie mienia – 34 osoby,
- b) jazda w stanie nietrzeźwości / spowodowanie wypadku w stanie nietrzeźwości – 28 osób,

c) zadłużenia (w tym alimentacyjne) – 13 osób,

d) handel, posiadanie lub przemyt narkotyków – 10 osób.

Potwierdzono również, iż w przypadku ponad połowy rodzin (57,1%), objętych procedurą „Niebieskie Karty”, dochodziło w przeszłości do interwencji policji.

TABELA NR 35: INTERWENCJE POLICJI W RODZINIE PRZED WSZCZĘCIEM PROCEDURY „NIEBIESKIE KARTY” (N=1353)

	LICZBA	%
tak	773	57,1
nie	336	24,8
brak danych	244	18,0
	1353	99,9

W przypadku 13,9% ogółu rodzin (188 rodzin) udokumentowano działania w przeszłości mające na celu rozwiązanie problemu uzależnienia w rodzinie, poprzez m.in. zobowiązanie osób stosujących przemoc do poddania się leczeniu odwykowemu (składano wnioski o przymus leczenia do GKRPA, orzekano sądowo nakazy podjęcia terapii przeciwalkoholowej itp.) oraz podejmowanie prób leczenia innych uzależnień (od leków, środków psychoaktywnych, hazardu).

W odniesieniu do 5,8% ogółu rodzin (78 rodzin), w przeszłości udzielona została, i udokumentowana w formie obdukcji lekarskiej, pomoc medyczna z powodu stosowania przemocą.

Należy zaznaczyć, że próba dokonania pełnej diagnozy działań podejmowanych w związku ze stosowaniem przemocą w rodzinie przed wszczęciem procedury „Niebieskie Karty” jest zadaniem dość trudnym. Trudność ta jest składową kilku czynników, wśród których najważniejsze dotyczą dostępności informacji o rodzinie (tego jak wiele informacji chce udzielić osoba doznająca przemoc w toku prowadzenia procedury, ile informacji dodatkowych uda się uzyskać grupie roboczej w toku procedowania, w końcu też jak wyczerpująco i dokładnie wypełniony został w trakcie wszczęcia procedury formularz „Niebieska Karta – A”).

4.2. DZIAŁANIA INTERWENCYJNE

Katalog działań, podejmowanych w trakcie wszczynania procedury „Niebieskie Karty”, jest w największym stopniu zależny od podmiotu wszczynającego daną procedurę. W przypadku podmiotów pozapolicyjnych, uprawnionych do wszczęcia procedury, instytucjonalna forma wsparcia przyjmuje najczęściej postać pracy socjalnej (głównie w przypadku pracowników socjalnych), czy rozmów wspierająco-motywacyjnych (głównie w procedurach wszczętych przez przedstawicieli oświaty).

Działania podejmowane przez policję uzależnione są zaś od sposobu, w jaki wszczęto daną procedurę (czy była to interwencja domowa w miejscu zamieszkania rodziny, czy też osobiste przyjscie na komisariat osoby doznającej przemocy). Ciekawych informacji o rodzinach dostarcza w szczególności katalog działań podjętych przez policję podczas interwencji domowych.

Spośród 678 interwencji policji w miejscu zamieszkania rodzin, zakończonych wszczęciem procedury „Niebieskie Karty”, 499 osób wskazanych w interwencji jako osoby stosujące przemoc, znajdowało się pod wpływem alkoholu,

co stanowi 73,6% ogółu w tej grupie, zaś 35,8% w ogólnej liczbie OSP (N=1395). Oznacza to, że co trzeci sprawca przemocy, w chwili wszczęcia procedury „Niebieskie Karty” znajdował się pod wpływem alkoholu. Jeśli badaną zbiorowość zawężać wyłącznie do rodzin, w których wszczęto procedurę „Niebieskie Karty” w obecności osoby stosującej przemoc (nie zawsze bowiem procedura zostaje wszczęta w obecności OSP, np. gdy ODP zgłasza przemoc podczas rozmowy z dzielnicowym lub na komisariacie), wówczas odsetek OSP pod wpływem alkoholu wzrośnie do poziomu 78,7% ogółu (N=634).

Spośród liczby 499 OSP znajdujących się pod wpływem alkoholu w chwili interwencji policji: 290 osób (58,1%) zostało przebadanych alkomatem na zawartość alkoholu w wydychanym powietrzu, wobec 178 osób (35,7%) zastosowano środki przymusu bezpośredniego (głównie kajdanki oraz chwytty obezwładniające) z powodu stwarzania zachowaniem sytuacji niebezpiecznych dla zdrowia i życia domowników, wobec 380 osób (76,2%) zastosowano zatrzymanie (w izbie wytrzeźwień, policyjnym pomieszczeniu dla osób zatrzymanych do wytrzeźwienia lub policyjnym pomieszczeniu dla osób zatrzymanych).

TABELA NR 36: OSP POD WPŁYWEM ALKOHOLU W CHWILI WSZCZĘCIA PROCEDURY (N=290)

	LICZBA	%
do 0,5‰	18	6,2
powyżej 0,5‰ do 1‰	12	4,1
powyżej 1‰ do 1,5‰	34	11,7
powyżej 1,5‰ do 2‰	75	25,9
powyżej 2‰ do 2,5‰	67	23,1
powyżej 2,5‰ do 3‰	55	19,0
powyżej 3‰ ¹	29	10,0
	290	100,0

¹ maksimum – 4,2 ‰

Spośród 1353 rodzin, objętych procedurą, 11 rodzin (0,8% ogółu) interwencyjnie skorzystało ze schronienia w placówce całodobowej (Hostelu dla ofiar przemocy).

W stosunku do 33 rodzin (2,4% ogółu) prokuratura zastosowała środek zapobiegawczy, głównie w postaci nakazu opuszczenia lokalu mieszkalnego przez osobę stosującą

przemoc, zakazu kontaktowania się i zbliżania do osoby / osób doznających przemocy, dozoru policyjnego, a także – najrzadziej – tymczasowego zatrzymania lub aresztowania.

4.3. DZIAŁANIA INTEGRACYJNE (POSTINTERWENCYJNE)

Gdy mowa o wsparciu instytucjonalnym rodzin objętych procedurą „Niebieskie Karty”, należy wspomnieć, iż katalog zadań i czynności dla poszczególnych przedstawicieli podmiotów odpowiedzialnych za stosownie procedury, reguluje Rozporządzenie Rady Ministrów z dnia 13 września 2011 roku w sprawie procedury „Niebieskie Karty” oraz wzorów formularzy „Niebieska Karta”. Pomimo że oferta wsparcia instytucjonalnego jest szeroka, nie zawsze zdarza się, że rodzina objęta procedurą w pełni z niej korzysta.

Odmowa współpracy z grupą roboczą oraz nie podejmowanie żadnych zobowiązań do realizacji, dotyczy zdecydowanie częściej osób stosujących przemoc, niż osób doznających przemocy. W tej ostatniej grupie, odsetek osób, które nie podjęły współpracy z grupą roboczą (m.in. odmawiając jakiegokolwiek wsparcia instytucjonalnego, nie stawiając się na spotkania grup roboczych, a czasem też całkowicie unikając kontaktu) stanowi 9,8% ogółu osób doznających przemocy (180 osób). Spośród osób stosujących przemoc, blisko połowa (43,4%) nie podjęła zobowiązań do realizacji.

TABELA NR 37: WSPÓŁPRACA OSP Z GRUPĄ ROBOCZĄ (N=1395)

	LICZBA	%
nie wypełniono NK-D i OSP nie podjął zobowiązań do realizacji	361	25,9
nie wypełniono NK-D, ale OSP podjął zobowiązania do realizacji	37	2,7
wypełniono NK-D, ale OSP nie podjął zobowiązań do realizacji	244	17,5
wypełniono NK-D i OSP podjął zobowiązania do realizacji	753	54,0
	1395	100,1

Niezależnie od chęci podjęcia współpracy danej rodziny, osoby z grupą roboczą, w sytuacji gdy w środowisku, w którym dochodzi do przemocy są małoletni, a ich życie jest, w ocenie grupy roboczej, zagrożone, podejmowane są działania w kierunku zabezpieczenia dobra dziecka poprzez np. wnioskowanie do sądu o wgląd w sytuację rodziny. W ostateczności grupa robocza, przy współpracy zaangażowanych specjalistów, może podjąć działania w kierunku umieszczenia dziecka w instytucjonalnej lub rodzinnej pieczy zastępczej. Spośród ogólnej liczby 1353 rodzin, w 51 zaszła taka konieczność w trakcie prowadzenia procedur „Niebieskie Karty” (3,8%). W przypadku połowy środowisk, dzieci powróciły do rodzin naturalnych. Pozostałe dzieci przebywają obecnie w placówkach opiekuńczo-wychowawczych lub – i jest to częstsza sytuacja – w spokrewnionych rodzinach zastępczych.

Dane wskazują, iż w ponad co trzeciej rodzinie (37,9% ogółu) objętej procedurą „Niebieskie Karty”, złożone zostało zawiadomienie o popełnieniu przestępstwa. Ponad co trzecie (40,9%) zawiadomienie zakończyło się umorzeniem sprawy (zazwyczaj z powodu braku danych dostatecznie uzasadniających podejrzenie popełnienia czynu, jak również z powodu stwierdzenia, że czyn nie zawiera znamion czynu zabronionego lub znamion przestępstwa ściganego z oskarżenia publicznego). Co dziewiąte (11,3%) zostało wycofane przez osobę doznającą przemocy, zaś co dziesiąte (9,9%) zakończyło się orzeczeniem przez sąd wyroku wobec osoby stosującej przemoc. Spośród 51 zakończonych wyrokiem zawiadomień o popełnieniu przestępstwa, 12 sprawców trafiło do zakładu karnego (kara pozbawienia wolności bez warunkowego zawieszenia jej wykonania).

TABELA NR 38: ZAWIADOMIENIA O POPEŁNIENIU PRZESTĘPSTWA (N=1353)

	LICZBA	%
nie złożono zawiadomienia o popełnieniu przestępstwa	840	62,1
złożono zawiadomienie o popełnieniu przestępstwa, w tym:	513 ¹	37,9
→ zakończone wyrokiem	51	9,9
→ sprawa umorzona	210	40,9
→ wycofane przez ODP	58	11,3
→ sprawa w toku	115	22,4
→ brak danych	79	15,4

¹ w przypadku 13 rodzin, zawiadomienie o popełnieniu przestępstwa zostało złożone z urzędu

Na zakończenie przedstawiono wybrane formy instytucjonalnej oferty wsparcia, ze wskazaniem liczby osób, objętych procedurą, które z niej skorzystały. Należy zaznaczyć, iż przedstawione w poniższych trzech tabelach

dane dotyczą również nie zakończonych jeszcze procedur „Niebieskie Karty”, w związku z powyższym, ostateczna liczba wskazań w populacji osób badanych może ulec zmianie (*in plus*).

TABELA NR 39: KORZYSTANIE Z OFERTY WSPARCIA INSTYTUCJONALNEGO – ODP (N=1835)

	LICZBA	%
wsparcie psychologiczne ¹	828	45,1
podjęcie leczenia uzależnienia	11	8,1 ²
udział w grupie wsparcia dla ofiar przemocy	28	1,5

- ¹ dotyczy jakiegokolwiek wsparcia psychologicznego (nie tylko udzielanego przez Sekcję Poradnictwa Specjalistycznego przy MOPS Gdynia, ale też w ramach OPIU, Zespołu Placówek Specjalistycznych i innych) lub w przypadku małoletnich – wsparcia pedagogiczno-psychologicznego w szkołach
- ² populację osób badanych zrelatywizowano do ODP nadużywających bądź uzależnionych od alkoholu, co potwierdzono w toku realizacji procedury NK w rodzinie (N=136); por. tab. nr 16

TABELA NR 40: KORZYSTANIE Z OFERTY WSPARCIA INSTYTUCJONALNEGO – RODZINY (N=1353)

	LICZBA	%
skorzystanie z pobytu w placówce całodobowej ¹	37	2,7
porada prawna	292	21,6
złożenie wniosku o przymus leczenia	191 ²	23,6 ³
złożenie wniosku o eksmisję / wymeldowanie	58 ⁴	4,3

- ¹ w tym 20 rodzin skorzystało z pobytu w Hostel dla ofiar przemocy
- ² w tym 20 wniosków dotyczyło przymusu leczenia wobec ODP
- ³ odsetek obliczono w stosunku do ogólnej liczby rodzin z problemem alkoholowym (N=811), nie zaś ogólnej liczby rodzin (nie we wszystkich rodzinach objętych procedurą występował bowiem problem alkoholowy); por. tab. nr 14
- ⁴ w tym 4 w stosunku do ODP (złożył OSP)

TABELA NR 41: KORZYSTANIE Z OFERTY WSPARCIA INSTYTUCJONALNEGO – OSP (N=1395)

	LICZBA	%
wsparcie psychologiczne	263	18,9
porada prawna	32	2,3
program korekcyjno-edukacyjny dla sprawców przemocy	53	3,8
podjęcie leczenia uzależnienia	120	15,3 ¹

¹ populację osób badanych zrelatywizowano do osp nadużywających bądź uzależnionych od alkoholu, co potwierdzono w toku realizacji procedury NK w rodzinie (N=786); por. tab. nr 15

Biorąc pod uwagę powszechność instytucjonalnych form wsparcia, z których korzystają osoby doznające i stosujące przemoc, najczęstszą jest pomoc psychologiczna (por. 45,1% ODP vs. 18,9% OSP). W przypadku rodzin objętych procedurą, relatywnie niewielki odsetek z nich korzysta z możliwości pobytu w placówkach całodobowych (2,7%). Niewiele też wystosowano wniosków o eksmisję / wymeldowanie sprawcy przemocy z lokalu mieszkalnego (4,3%).

Pomimo że problem nadużywania bądź uzależnienia od alkoholu współwystępuje ze zjawiskiem przemocy w przypadku blisko 60% rodzin, objętych procedurą, niewielki odsetek zarówno uzależnionych osób stosujących przemoc, jak i uzależnionych osób doznających przemocy, podjął leczenie uzależnienia (por. 15,3% OSP vs. 8,1% ODP).

W kontekście działań integracyjnych, należy również wspomnieć o odsetku rodzin, w których doszło do rozstania partnerów. Pomimo iż małżonkowie/partnerzy są grupą dominującą, biorąc pod uwagę występujące typy relacji przemocowych, to jednak ponad co czwarte małżeństwo (28,8% ogółu małżeństw objętych procedurą) oraz ponad co trzeci związek konkubencki (36,3% ogółu związków konkubenckich objętych procedurą) kończy się rozstaniem partnerów. To pozytywne dane, wskazują bowiem na znaczną liczbę osób doznających przemocy, które podejmują zdecydowane działania w kierunku uniezależnienia się od osób stosujących przemoc.

TABELA NR 42: ROZSTANIA W ZWIĄZKACH MAŁŻEŃSKICH, OBJĘTYCH PROCEDURĄ (N=697)

	LICZBA MAŁŻEŃSTW	%
małżeństwa po rozwodzie przed wszczęciem procedury „Niebieskie Karty”	36	5,2
małżeństwa w trakcie rozwodu lub separacji w chwili wszczęcia procedury „Niebieskie Karty”	60	8,6
złożone pozwy o rozwód lub separację w trakcie procedury „Niebieskie Karty”	105	15,1
	201	28,8

UWAGA: populację osób badanych stanowią tylko małżeństwa, objęte procedurą „Niebieskie Karty”

TABELA NR 43: ROZSTANIA W ZWIĄZKACH PARTNERSKICH, OBJĘTYCH PROCEDURĄ (N=234)

	LICZBA ZWIĄZKÓW KONKUBENCKICH	%
rozwiązane konkubinaty przed wszczęciem procedury „Niebieskie Karty”	8	3,4
rozwiązane konkubinaty w trakcie procedury „Niebieskie Karty”	77	32,9
	85	36,3

UWAGA: populację osób badanych stanowią tylko konkubinaty, objęte procedurą „Niebieskie Karty”

Podsumowanie

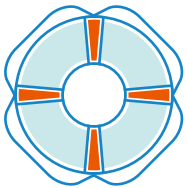
1. Przemoc w rodzinach, objętych procedurą „Niebieskie Karty”, bardzo rzadko jest jednorazowym wydarzeniem, a często – procesem powtarzającym się, długofalowym, dynamicznym. W przypadku ponad połowy rodzin, objętych procedurą (68,3% ogółu) udokumentowano podejmowanie działań preinterwencyjnych, związanych ze stosowaniem przemocy w rodzinie, zaś w przypadku 63,8% ogółu rodzin wskazano na okres doznawania przemocy dłuższy niż jeden rok. Nie incydentalne były sytuacje, w których do zachowań przemocowych dochodziło nawet w trakcie trwania procedury (tzw. kolejne udokumentowanie zdarzenia w rodzinie poprzez wypełnienie po raz kolejny formularza „Niebieska Karta – A”) lub też ponownie wszczynano procedurę dla tej samej rodziny (14,4% ogółu), nie zawsze jednak w tej samej konfiguracji przemocowej. Zagadnienie powtarzalności zjawiska jest szczególnie istotne dla problemu tzw. utrwalonej przemocy w rodzinie, który może implikować szereg dodatkowych, negatywnych skutków społecznych (np. syndrom wiktymizacji ofiar, wyuczony bezradności).
2. Niepokoić może zwiększający się w skali roku odsetek procedur „Niebieskie Karty”, wszczynanych dla tych samych rodzin, wyłącznie w okresie procedowania według nowego Rozporządzenia (por. 5,6% ogółu rodzin objętych procedurą wg stanu na koniec 2013r. vs. 14,4% wg stanu na koniec 2015r.). Odsetek ten powinien być poddany szczególnej uwadze i stale monitorowany.
3. Przemoc w rodzinie najczęściej zgłaszana jest przez samą osobę doznającą przemocy lub jedną z nich (w sytuacjach gdy w rodzinie kilka osób doznaje przemocy). Liczba procedur wszczętych na skutek zgłoszenia przemocy w rodzinie przez świadków bezpośrednich lub pośrednich jest stosunkowo niewielka. Jeśli dochodzi do interwencji świadków pośrednich z reguły podejrzenie przemocy dotyczy grup takich jak: małe dzieci, kobiety, osoby starsze, schorowane, niepełnosprawne. Liczba zgłoszeń – zarówno przez świadków bezpośrednich, jak i pośrednich – dotycząca podejrzenia stosowania przemocy w stosunku do mężczyzny jest znikoma. Nie obserwuje się ponadto na przestrzeni lat wzrostu odsetka procedur wszczętych na skutek zgłoszenia przez świadków pośrednich czy bezpośrednich, co wskazuje na potrzebę oraz istotę prowadzenia dalszej edukacji społecznej w zakresie problematyki przemocy w rodzinie.
4. Spośród wszystkich podmiotów uprawnionych do wszczęcia procedury „Niebieskie Karty”, dominują te wszczęte przez policję (77,5%, w tym głównie na skutek interwencji domowych) oraz pracowników socjalnych MOPS (14,3%). Wzrasta na przestrzeni lat odsetek procedur wszczynanych przez podmioty uprawnione, pozapolicyjne – w szczególności przez przedstawicieli oświaty – choć w dalszym ciągu jest to odsetek relatywnie niski.
5. Nie obserwuje się w Gdyni dominacji żadnej z dzielnic nad pozostałymi, jeśli chodzi o natężenie występowania zjawiska przemocy w rodzinie, przynajmniej w kontekście oficjalnych statystyk wyrażonych liczbą zawartych procedur „Niebieskie Karty”. Oznacza to, że przemoc w rodzinie, w aspekcie ilościowym, dotyczy wszystkich gdyńskich dzielnic w równym stopniu.
6. Dominujące problemy społeczne w rodzinach, współwystępujące ze zjawiskiem przemocy, można skategoryzować w pięć głównych grup problemowych, uszeregowanych pod kątem częstotliwości współwystępowania, tj.: (1) nadużywanie lub uzależnienie od alkoholu, rzadziej od środków psychoaktywnych (dotyczy 60,6% ogółu rodzin), (2) problemy socjalno-bytowe (19,4%), (3) rozpad związku lub małżeństwa, bądź silny konflikt w związku (16,8%), (4) problemy opiekuńczo-wychowawcze (12,4%) oraz (5) zaburzenia lub choroby psychiczne (7,9%).
7. Wyniki badania wskazują na powiązanie przemocy w rodzinie z problemem nadużywania lub uzależnienia od alkoholu. Jak wspomniano, problem ten jest dominującym spośród wszystkich pięciu, skategoryzowanych grup problemowych i dotyczy 59% rodzin, objętych procedurą. Odsetek rodzin, w których potwierdzono istnienie problemu alkoholowego jest jeszcze wyższy i stanowi 59,9%, przy czym osobami uzależnionymi są nie tylko osoby stosujące przemoc (56,3% ogółu OSP), ale też osoby doznające przemocy (7,4% ogółu ODP),

czasem obie strony jednocześnie (7,9% ogółu rodzin). Według danych, więcej niż co trzeci sprawca przemocy domowej (35,8%) znajdował się pod wpływem alkoholu w chwili wszczęcia procedury. Zawężając populację osób badanych tylko do tych procedur, które wszczęto w obecności sprawcy, odsetek osób stosujących przemoc pod wpływem alkoholu stanowi zaś 78,7% ogółu OSP.

8. Wyniki badania przełamują stereotyp zjawiska przemocy w rodzinie. Odsetek rodzin, objętych procedurą, które można byłoby określić mianem rodzin zmarginalizowanych, stanowi zaledwie 8,6% ogółu. Zdecydowanie wyższy odsetek (37,1%) stanowią rodziny, całkowicie odbiegające od stereotypowego wyobrażenia nt. rodzin uwikłanych w przemoc domową, a więc rodziny o zadowalającej sytuacji ekonomicznej, pozostające poza systemem pomocy społecznej i bez orzeczonej kurateli sądowej. Pozostały odsetek środowisk (54,3% ogółu) można uznać za rodziny o sytuacji społecznej zróżnicowanej w ujęciu indywidualnym, lecz przeciętnej w ujęciu ogólnym. Powyższe dane, przełamujące stereotyp zjawiska przemocy w rodzinie, korespondują ze strukturą zawodów, wykonywanych przez osoby uwikłane w przemoc. W tym obszarze obserwuje się także znaczące zdywersyfikowanie, obejmujące zarówno pracowników niskokwalifikowanych, wykonujących prace proste, niskopłatne, jak i pracowników w zawodach wymagających wysokich kwalifikacji i umiejętności, bez możliwości jednoznacznego wskazania dominacji jednej grupy nad drugą.
9. W blisko co trzeciej rodzinie (32,5%), złożonej z minimum trzech osób, przemoc w formie bezpośredniej dotyczy więcej niż jedną osobę w rodzinie, najczęściej małych. 34,4% ogółu małych z rodzin objętych procedurą było bowiem nie tylko świadkami przemocy, ale też osobami bezpośrednio jej doświadczającymi. Fakt, iż domownicy bywają nie tylko bezpośrednimi świadkami przemocy, ale często stają się także osobami doświadczającymi przemocy, potwierdza istotę systemowego elementu integracji, który powinien koncentrować się wokół działań terapeutycznych wykonywanych nie tylko z osobą bezpośrednio uwikłaną w przemoc, ale całym jej najbliższym otoczeniem.
10. Liczba osób doświadczających przemocy (1835 osób) jest wyższa od liczby osób stosujących przemoc (1395 osób). Wśród osób podejrzanych o stosowanie przemocy w rodzinie, zdecydowanie dominują mężczyźni (88,2%). Na uwagę zasługuje, nieznaczny, ale istniejący, odsetek małych sprawców przemocy (1,0% ogółu

OSP). Wśród osób doświadczających przemocy w rodzinie zdecydowanie dominują kobiety (78,6%). Co czwartą ofiarą przemocy (24,3%) jest osoba mała.

11. Uwzględniając status osób doświadczających przemocy w rodzinie, najczęściej są nimi: żony (46,9% ogółu OSP), córki (19,7%), synowie (17,7%), konkubiny (16,0%) oraz matki (13,7%). Sprawcami zaś: mężowie (46,9% ogółu OSP), ojcowie (22,3%), konkubenci (16,0%) oraz synowie (14,0%).
12. Dominujące statusy osób doświadczających przemocy i stosujących przemoc, korespondują z występującymi typami relacji przemocowych, wśród których dominują (OSP – OSP): mąż – żona (46,9% ogółu rodzin), konkubent – konkubina (16,0%), ojciec – córka (15,7%), ojciec – syn (15,4%) oraz syn – matka (12,0%).
13. Dominującą formę doświadczanej przemocy stanowi przemoc psychiczna (dotyczy 94,9% ogółu OSP), następnie fizyczna (81,5%). Najmniej powszechną jest przemoc seksualna (5,7%). Powszechność doświadczania poszczególnych rodzajów przemocy jest identyczna w każdej z trzech, badanych grup (mężczyzn, kobiet, małych). Różnice między grupami są jednak widoczne, jeśli wziąć pod uwagę procentowy udział osób z danej grupy, doświadczających określonej formy przemocy. Biorąc pod uwagę powyższe, w szczególności przemoc fizyczna oraz seksualna częściej stosowana jest wobec kobiet, niż wobec mężczyzn czy małych. Warto również podkreślić, iż 86,2% ogółu OSP doznaje więcej niż jedną formę przemocy – najczęściej jest to jednocześnie przemoc psychiczna i fizyczna.
14. Biorąc pod uwagę instytucjonalną ofertę wsparcia oraz katalog działań integracyjnych, z których najczęściej korzystają osoby doświadczające przemocy w rodzinie, najpowszechniejsza jest pomoc psychologiczna (45,1% ogółu OSP) oraz złożenie wniosku o przymus leczenia (23,6% ogółu rodzin). Mało powszechne jest korzystanie przez rodziny z pobytu w placówce całodobowej (2,7% ogółu rodzin) lub udział w grupach wsparcia dla ofiar przemocy (1,5%). Na uwagę zasługują w szczególności dwie dane – ponad co trzecia procedura (37,9%) skutkuje złożeniem zawiadomienia o popełnieniu przestępstwa (choć znaczna część z nich – 40,9% – kończy się umorzeniem), zaś ponad co czwarte małżeństwo (28,8% ogółu małżeństw) oraz ponad co trzeci konkubin (36,3% ogółu związków konkubenckich) kończy się rozstaniem partnerów (rozwód, separacja, wyprawka).



Wykorzystywanie w części lub całości materiałów zawartych w tym opracowaniu możliwe jest jedynie na prawach cytatu, zgodnie z ustawą o prawie autorskim i prawach pokrewnych z 1994 r.

Właścicielem autorskich praw majątkowych do publikacji jest Miejski Ośrodek Pomocy Społecznej w Gdyni.

PROJEKT GRAFICZNY, ILUSTRACJE, SKŁAD:
Eurydyka Kata i Rafał Szczawiński (redesignstudio.pl)

DRUK I OPRAWA:
IWA Zakład Poligraficzno-Wydawniczy w Gdyni

WYDAWCA:
Miejski Ośrodek Pomocy Społecznej w Gdyni

Wydanie drugie
Gdynia 2016

