



Pomoc społeczna w Gdyni

rok 2012

Sprawozdanie z działalności

Miejskiego Ośrodka Pomocy Społecznej w Gdyni

SPIS TREŚCI

Spis tabel	4
<u>Wprowadzenie</u>	5
<u>Część 1 - Informacje ogólne</u>	7
1. Dokumenty strategiczne i programowe	7
2. Realizowane projekty i inicjatywy	7
2.1. Projekt „Rodzina Blżej Siebie”	7
2.2. Gdyński Standard Usług Opiekuńczych	10
2.3. Organizacja społeczności lokalnej	10
2.4. Projekt ”URBACT - Smart cities, smart citizens”	11
2.5. Wspieranie rozwoju inicjatyw w obszarze ekonomii społecznej	11
2.6. Wzmacnianie mechanizmów partycypacji społecznej	11
3. Rodziny objęte wsparciem MOPS w Gdyni	11
4. Wybrane udzielone świadczenia	13
<u>Część 2 - Dedykowane formy wsparcia</u>	14
1. <u>Wsparcie seniorów i osób niepełnosprawnych</u>	14
1.1. Wzmacnianie aktywności seniorów i osób niepełnosprawnych w środowisku	14
1.1.1. Działania prowadzone przez Centrum Aktywności Seniora	14
1.1.2. Działania prowadzone przez Miejski Ośrodek Pomocy Społecznej	16
1.2. Rehabilitacja społeczna osób niepełnosprawnych	17
1.3. Usługi opiekuńcze świadczone w miejscu zamieszkania	18
1.4. Opieka dzienna	19
1.4.1. Dzienny Dom Pomocy Społecznej w Zespole Opiekuńczym przy ul. Fredry 3	19
1.4.2. Dzienny Dom Pomocy Społecznej przy ul. Gen. Maczka 1	20
1.4.3. Środowiskowy Dom Samopomocy przy ul. Gen. Maczka 1	20
1.4.4. Środowiskowy Dom Samopomocy przy ul. Wąsowicza 3	20
1.4.5. Środowiskowy Dom Samopomocy przy ul. Maciejewicza 11	20
1.5. Mieszkalnictwo wspierane	21
1.6. Opieka całodobowa	21
1.6.1. Ośrodek Opiekuńczy dla osób przewlekle chorych przy ul. Bosmańskiej 32a	21

1.6.2.	Zapewnienie opieki stałej w domach pomocy społecznej.....	21
1.6.2.1.	Dom Pomocy Społecznej ul. Pawia 31.....	21
2.	<u>Wsparcie dziecka i rodziny</u>	22
2.1.	Działania prowadzone przez Miejski Ośrodek Pomocy Społecznej - Zespół ds. pieczy zastępczej	22
2.2.	Pozostałe działania prowadzone przez Miejski Ośrodek Pomocy Społecznej	23
2.3.	Rodzinna piecza zastępcza	24
2.4.	Placówki opiekuńczo-wychowawcze pod nadzorem MOPS	25
2.4.1.	Dom Dziecka przy ul. Filomatów 2.....	25
2.4.2.	Zespół Placówek Specjalistycznych przy ul. Wejherowskiej 65.....	26
2.5.	Niepubliczne całodobowe placówki opiekuńczo - wychowawcze znajdujące się pod nadzorem MOPS	28
2.5.1.	Dom dla Dzieci Fundacji „Dziecięca Przystań”.....	28
2.5.2.	Dom na Klifie - Gdańska Fundacja Innowacji Społecznej.....	28
2.5.3.	Dom pod Magnolią - Gdańska Fundacja Innowacji Społecznej.....	29
2.6.	Usamodzielnianie wychowanków placówek opiekuńczo - wychowawczych	29
2.7.	Trening samodzielności w mieszkaniach chronionych	29
2.8.	Wsparcie oferowane przez organizacje wyłonione w drodze konkursu	29
2.8.1.	Ośrodek Interwencji Kryzysowej prowadzony przez Stowarzyszenie „Razem”.....	29
2.8.2.	Wsparcie samotnych matek i rodzin ubogich realizowane przez Gaudium Vitae im. Stanisławy Leszczyńskiej.....	30
2.8.3.	Wsparcie ubogich mieszkańców Gdyni realizowane przez Polski Komitet Pomocy Społecznej, Pomorski Zarząd Wojewódzki w Gdańsku.....	30
3.	<u>Wsparcie osób bezrobotnych i osób bezdomnych</u>	30
3.1.	Wsparcie osób bezrobotnych - działania prowadzone przez Miejski Ośrodek Pomocy Społecznej i w partnerstwie z innymi podmiotami	30
3.2.	Wsparcie osób bezdomnych - działania prowadzone przez Miejski Ośrodek Pomocy Społecznej i w partnerstwie z innymi podmiotami	31
3.2.1.	Zespół ds. Bezdomnych przy ul. Działowskiego 11.....	31
3.2.2.	Działania w partnerstwie.....	31
3.2.3.	Zapewnienie schronienia osobom bezdomnym.....	32
3.2.3.1.	Schronisko dla bezdomnych kobiet w Zespole Opiekuńczym przy ul. Fredry 3.....	32

3.2.3.2. Tymczasowy Ośrodek Opiekuńczy przy ul. Chwarznieńskiej 93.....	32
3.2.3.3. Zapewnienie schronienia w placówkach organizacji pozarządowych na zlecenie MOPS.....	33
Część 3 - Pozostałe działania.....	33
1. Zespół Interdyscyplinarny - realizacja Gminnego Programu Przeciwdziałania Przemocy w Rodzinie oraz Ochrony Ofiar Przemocy w Rodzinie	33
2. Działania Dzielnicowych Ośrodków Pomocy Społecznej w zakresie animowania społeczności Lokalnej.....	35
3. Poradnictwo specjalistyczne.....	36
4. Wolontariat w MOPS.....	37
5. Funkcjonowanie Powiatowego Zespołu ds. Orzekania o Niepełnosprawności	37
Podsumowanie.....	38
Pozostałe informacje dot. Miejskiego Ośrodka Pomocy Społecznej w Gdyni za rok 2012.....	39
Pozostałe informacje o realizacji zadań jednostki - Centrum Aktywności Seniora w 2012 r.....	44

Spis tabel

Tab. 1.	Liczba rodzin i osób objętych wsparciem w roku 2012	11
Tab. 2.	Typy rodzin objętych wsparciem w roku 2012	12
Tab. 3.	Powód źródłowy objęcia wsparciem w roku 2012	12
Tab. 4.	Wybrane świadczenia udzielone w roku 2012	13
Tab. 5.	Realizacja zadań w zakresie rehabilitacji społecznej osób niepełnosprawnych ze środków PFRON w roku 2012	17
Tab. 6.	Finansowanie uczestnictwa osób niepełnosprawnych w formach aktywności w roku 2012	18
Tab. 7.	Usługi opiekuńcze świadczone w miejscu zamieszkania w roku 2012	18
Tab. 8.	Rodzinna piecza zastępcza w 2012 roku.....	24
Tab. 9.	Zapewnienie schronienia osobom bezdomnym w placówkach organizacji pozarządowych na terenie Gdyni na zlecenie MOPS w roku 2012	33
Tab. 10.	Zadania realizowane we współpracy z Radami Dzielnic w 2012 roku	36
Tab. 11.	Orzeczenia i legitymacje dla osób niepełnosprawnych wydane przez Powiatowy Zespół ds. Orzekania o Niepełnosprawności w 2012 roku.....	37

POMOC SPOŁECZNA

Poniższy dokument stanowi sprawozdanie Dyrektora Miejskiego Ośrodka Pomocy Społecznej za rok 2012, o którym mowa w art. 110 ust. 9 Ustawy z dnia 12 marca 2004 r. o pomocy społecznej (Dz. U z 2 lipca 2008 r. Nr 115 poz. 728 - tekst jednolity).

Wprowadzenie

Zgodnie z *Ustawą o pomocy społecznej* pomoc społeczna jest instytucją polityki społecznej państwa, mającą na celu umożliwienie osobom i rodzinom przezwyciężanie trudnych sytuacji życiowych, których nie są one w stanie pokonać, wykorzystując własne uprawnienia, zasoby i możliwości. Pomoc społeczna wspiera osoby i rodziny w wysiłkach zmierzających do zaspokojenia niezbędnych potrzeb i umożliwia im życie w warunkach odpowiadających godności człowieka.

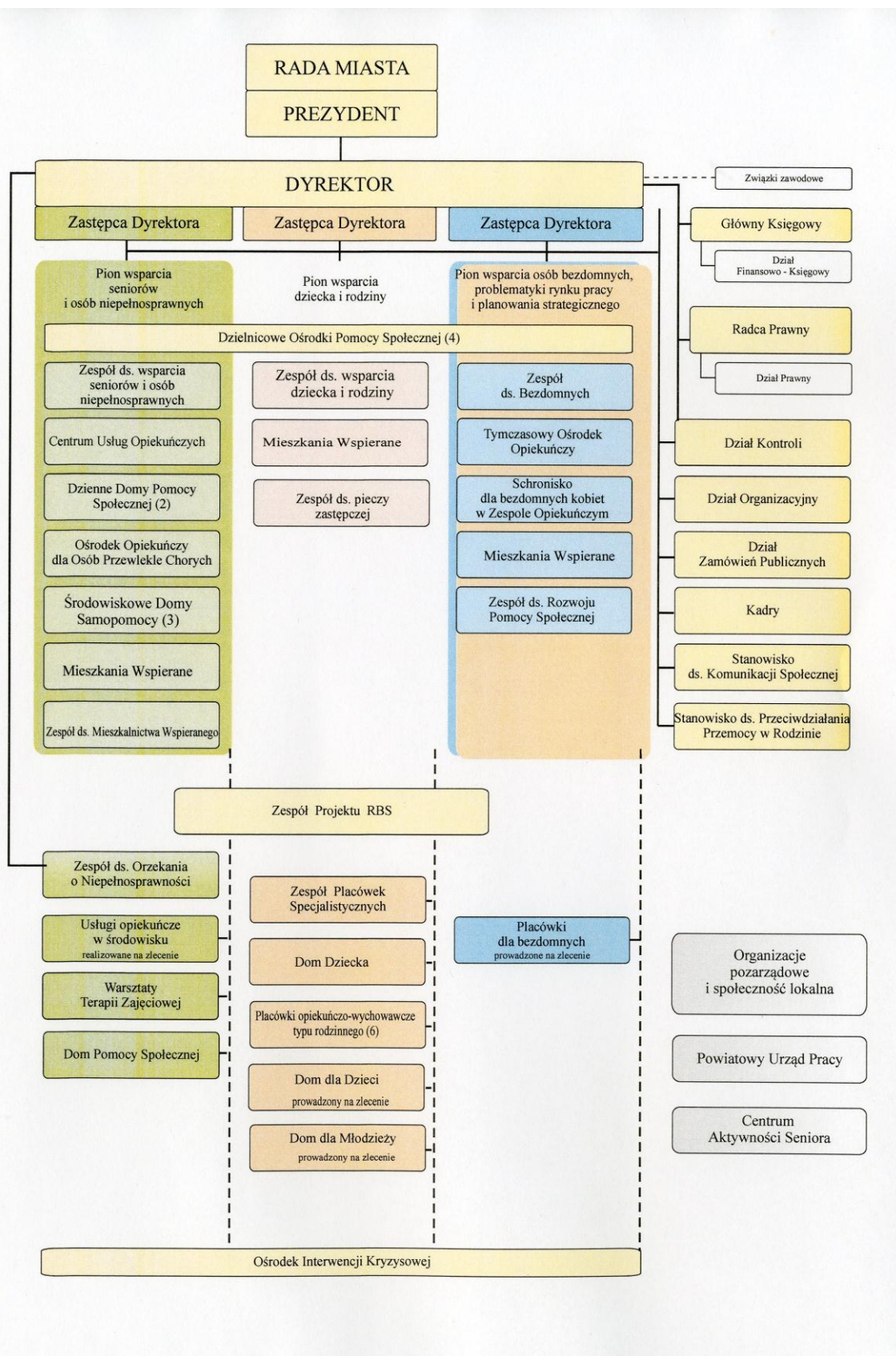
Miejski Ośrodek Pomocy Społecznej w Gdyni wykonuje zadania gminy, powiatu oraz zadania zlecone przez administrację rządową. Pomoc udzielana jest w formie pieniężnej, w naturze lub w usługach. Świadczenia mają charakter stały, okresowy lub jednorazowy. Praca socjalna z klientami nastawiona jest na ich usamodzielnienie życiowe oraz integrację ze środowiskiem.

Działania MOPS w Gdyni prowadzone są w ramach wyodrębnionych obszarów problemowych, zgrupowanych w trzy problemowe pionowe zarządzania, którym podporządkowana jest struktura Ośrodka. Struktura systemu pomocy społecznej w Gdyni przedstawiona została poniżej (zob. str. 6).

Pomoc osobom potrzebującym świadczona jest przez pracowników socjalnych i specjalistów w 4 Dzielnicowych Ośrodkach Pomocy Społecznej, Zespole ds. Bezdomnych oraz w placówkach. W MOPS w Gdyni na dzień 31.12.2012 r. zatrudnionych było 136 pracowników socjalnych. Celem podniesienia jakości oferowanej pomocy, wsparcie w środowisku na rzecz klientów skoncentrowane jest wokół dwóch pionów specjalizacyjnych: wsparcie dziecka i rodziny oraz wsparcie seniorów i osób niepełnosprawnych. Wprowadzona pionizacja pozwoliła pracownikom socjalnym na większą koncentrację na problemach danej grupy klientów oraz podnoszenie kompetencji wykorzystywanych w pracy zgodnie ze specyfiką danego pionu.

Wszystkie jednostki organizacyjne MOPS w Gdyni oraz placówki znajdujące się pod jego nadzorem funkcjonują w oparciu o Roczne plany działania (RPD).

W 2012 roku przeprowadzono gruntowną modernizację sieci informatycznej oraz wdrożono nowe programy do działalności Ośrodka (system pomost, otago).



Część 1 - Informacje ogólne

1. Dokumenty strategiczne i programowe

Działalność Miejskiego Ośrodka Pomocy Społecznej w Gdyni wpisuje się w założenia następujących dokumentów:

Gdyńska Strategia Rozwiązywania Problemów Społecznych na lata 2008 - 2013 - przyjęta do realizacji Uchwałą nr XVII/417/08 Rady Miasta Gdyni z dnia 27.02.2008 r.

Gminny Program Przeciwdziałania Przemocy w Rodzinie oraz Ochrony Ofiar Przemocy w Rodzinie - przyjęty Uchwałą Rady Miasta Gdyni nr XXXIX/866/10 z dnia 27.01.2010 r. (zob. część 3 punkt 1.).

Gminny Program Ochrony Zdrowia Psychicznego na lata 2011 - 2015 - przyjęty do realizacji Uchwałą Rady Miasta Gdyni nr XV/291/11 z dnia 21.12.2011 r.

Ponadto kontynuowano prace nad utworzeniem **Gminnego Programu Wsparcia Dziecka i Rodziny**.

2. Realizowane projekty i inicjatywy

2.1. Projekt „Rodzina bliżej Siebie”

W 2012 roku rozpoczęto realizację V edycji projektu systemowego „**Rodzina bliżej siebie**” współfinansowanego ze środków EFS (zakończenie V edycji projektu w grudniu 2013 r.). W minionym roku projekt objął wsparciem beneficjentów ostatecznych projektu w ramach następujących form:

- 1. intensywna praca socjalna z rodziną** - polega na najwyższym zaangażowaniu pracownika socjalnego w sytuację kryzysu rodziny czy osoby, połączone z szerokim wachlarzem instrumentów aktywnej integracji proponowanych w projekcie. W rodzinach tych problem naderwania lub zerwania więzi rodzinnych jest dominującym, a problem bezradności w sprawach opiekuńczo-wychowawczych współistnieje z innymi problemami społecznymi (takimi jak problemy finansowe, nadużywanie alkoholu, bezrobocie), zaburzającymi prawidłowe funkcjonowanie rodzin i nie sprzyjające prawidłowemu rozwojowi dzieci. Średnio co druga rodzina w projekcie posiadała lub posiada sądowy nadzór kuratorski, niektóre z rodzin zagrożone są rozpadem i umieszczeniem dzieci w placówkach opiekuńczo-wychowawczych. Intensywna praca socjalna, połączona z szerokim wachlarzem instrumentów aktywnej integracji proponowanych w projekcie, przyczynia się m.in. do zmniejszenia skali występujących w rodzinie dysfunkcji społecznych, co w rezultacie wpływa na odbudowę więzi i pozostawanie dzieci w rodzinach naturalnych. W 2012 r. wsparciem w ramach intensywnej pracy socjalnej zostało objętych 148 beneficjentów ostatecznych (BO) przez 16 pracowników socjalnych (realizowano 148 kontraktów socjalnych).
- 2. intensywna praca socjalna z osobą usamodzielnianą** - polega na najwyższym zaangażowaniu pracownika socjalnego w sytuację osoby opuszczającej placówkę opiekuńczo-wychowawczą lub rodzinę zastępczą. Pracownicy socjalni dokonują diagnozy sytuacji osoby, wspólnie ustalają cele i wyznaczają działania mające poprawić sytuację, motywują do nauki i podniesienia kompetencji społeczno-zawodowych. W 2012 roku wsparciem w ramach intensywnej pracy socjalnej zostało objętych 17 beneficjentów ostatecznych przez 2 pracowników socjalnych (realizowano 17 indywidualnych programów usamodzielnienia).

3. **intensywna praca socjalna z rodziną zagrożoną bezdomnością i osobą bezdomną** - polega na (re)integracji społecznej i zawodowej osób bezdomnych i rodzin (posiadających często minimalne zasoby i motywację do zmiany oraz o mało ustabilizowanej sytuacji w wymiarze prawnym, zawodowym, psychologicznym itd.). W 2012 r. wsparciem w ramach intensywnej pracy socjalnej zostało objętych 18 beneficjentów ostatecznych przez 2 pracowników socjalnych (realizowano 18 kontraktów socjalnych, zapewniając jednocześnie dostęp do instrumentów aktywnej integracji).
4. **pogłębiona praca socjalna (PPS)** - polega na prowadzeniu pogłębionych działań (z wykorzystaniem instrumentów aktywnej integracji) z osobami/ rodzinami wybranymi przez pracownika socjalnego spośród swoich klientów posiadających zasoby i motywację do zmiany. Ten model pracy zakłada, że osoba/ rodzina przy krótkotrwałym, ale zindywidualizowanym i zintensyfikowanym wsparciu jest w stanie osiągnąć bądź wzmocnić proces usamodzielnienia. W 2012 r. wsparciem w ramach pogłębionej pracy socjalnej zostało objętych 123 klientów MOPS przez 33 pracowników socjalnych pozostających w stałych strukturach MOPS
5. **doradztwo osób niepełnosprawnych** - polega na prowadzeniu działań mających na celu usamodzielnienie i włączenie osób niepełnosprawnych w życie społeczne oraz zwiększenie ich aktywności na rynku pracy przy jednoczesnym zbudowaniu wsparcia adekwatnie do indywidualnych potrzeb w ścisłej współpracy z rodziną lub innym najbliższym otoczeniem. W 2012 r. wsparciem w ramach doradztwa osób niepełnosprawnych zostało objętych 72 beneficjentów ostatecznych przez 6 doradców osób niepełnosprawnych (realizowano 72 Indywidualne Programy Integracji Społecznej i Zawodowej przy jednoczesnym dostępie do instrumentów aktywnej integracji).
6. **program aktywności lokalnej** - polega na działaniach skierowanych ku gdyńskiej młodzieży mających na celu podniesienie świadomości i uwrażliwienie młodego pokolenia na problemy społeczne, w tym bezdomność i otwarcie na prowadzenie aktywności na rzecz osób bezdomnych. W 2012 r., który był ostatnim rokiem funkcjonowania PAL, zaangażowanych było 54 uczniów (podpisano 54 porozumień).

Ważną inicjatywą w ramach projektu były warsztaty medialne „Oblicza pomagania” zorganizowane w dniu 10.12.2012 r. w Pomorskim Parku Naukowo-Technologicznym”. Całe przedsięwzięcie wymyśliła, przygotowała i poprowadziła młodzież uczestnicząca w Programie Aktywności Lokalnej. Na widowni zasiedli profesjonaliści - przedstawiciele różnych gdyńskich służb, instytucji i organizacji, zajmujący się zawodowo pomaganiem innym (ok. 150 os.).

W 2012 r. beneficjentom ostatecznym projektu w ramach 6 wyżej wymienionych form wsparcia oferowano następujące instrumenty aktywnej integracji:

1. Centrum Integracji Społecznej (CIS): uczęszczało - 9 BO, ukończyło - 5 BO.
2. Indywidualne doradztwo zawodowe: 253 BO/ ogółem 542,5h.
3. Warsztaty z doradcą zawodowym: skierowano - 62 BO, ukończyło - 32 BO (ogółem 4 edycje/ po 24h każda).
4. Wsparcie w zatrudnieniu osób niepełnosprawnych (ON) - trener pracy: w tym: indywidualne konsultacje - skorzystało 42 BO/ ogółem 187h; trening pracy - 13 BO/ ogółem 285h; wolontariat wspomagany - 6 BO/ 146h.
5. Ind. ścieżka edukacyjna (tj. skierowanie i sfinansowanie zajęć szkolnych, związanych z uzupełnianiem wykształcenia na poziomie podstawowym, gimnazjalnym, ponadgimnazjalnym lub policealnym): uczęszczało - 2 BO, ukończyło - 1 BO.

6. Kursy zawodowe: uruchomiono 17 rodzajów kursów zawodowych m.in. takich jak: minimum sanitarne, profesjonalna sprzedaż, opiekun osób starszych i chorych, gospodarka magazynowa, obsługa wózków widłowych, komputerowa obsługa programów biurowych, prawo jazdy kat. C, prawo jazdy kat. D, grooming (strzyżenie i pielęgnacja psów) - na które skierowano ogółem 135 BO, z czego 129 ukończyło.
7. Pogotowie lekcyjne (korepetycje w ramach wolontariatu): 20 osób/ 682h.
8. Prawo jazdy kat. B: skierowano 37 BO, ukończyło 30 BO. Ponadto, 24 BO skorzystało z dodatkowych godzin praktycznej nauki jazdy (ogółem 199h).
9. Indywidualne wsparcie psychologiczne: skorzystało 225 osób/ ogółem 2352h.
10. Diagnoza uzależnień: skorzystało 15 BO/ 45h (po 3h/osoba).
11. Ind. wsparcie terapeutyczne p/alkoholowe: skorzystało 20 osób/ ogółem 729h.
12. Ind. wsparcie terapeutyczne dla os. współuzależnionych: skorzystało 6 dzieci/ ogółem 136,5h.
13. Diagnoza DDA: skorzystało 26 BO/ 78h (po 3h/osoba).
14. Ind. wsparcie terapeutyczne DDA: skorzystały 32 osoby/ ogółem 221h.
15. Terapia stacjonarna p/alkoholowa w Żukówku: skierowano 3 BO, ukończyło 2 BO.
16. Grupowe wsparcie psychologiczne: 4 grupy (w tym jedna dla rodziców ON)/ ogółem 171,5h, udział wzięły łącznie 64 osoby.
17. Klub samopomocowy ON: udział wzięło 76 BO.
18. Terapia zajęciowa ON: 15 grup, ukończyło 32 BO/ ogółem 282h.
19. Gr. samopomocowa dla osób bezdomnych: uczęszczało i ukończyło - 6 BO/ ogółem 75h.
20. Wyjścia uspołeczniające dla BO i ich rodzin (otoczenia): ogółem udział wzięło 239 osób.
21. Ind. poradnictwo seksuologa: skorzystało 19 osób/ ogółem 161h.
22. Doradztwo finansowo-prawne: skorzystało 41 BO/ ogółem 51h.
23. Warsztaty podstawowych umiejętności społ."START": udział wzięło 174 BO (ogółem 19 grup).
24. Domowe poradnictwo wychowawcze - "superniania": skorzystało 38 rodzin/ ogółem 718h.
25. Warsztaty planowania rodziny: skierowano - 7 BO, ukończyło - 5 BO (ogółem 1 edycja/ 30h),
26. Warsztaty: wybór partnera życiowego: skierowano - 16 BO, ukończyło - 7 BO (ogółem 1 edycja/ 30h).
27. Warsztaty: trening wychodzenia z wyuczzonej bezradności- "sztuka codzienności": skierowano - 49 BO, ukończyło - 31 BO (ogółem 3 edycje/ po 15h każda).
28. Warsztaty wizażu: skierowano - 51 BO, ukończyło - 36 BO (ogółem 3 edycje/ po 20h każda).
29. Trening ekonomiczny w małych grupach: skierowano - 77 BO, ukończyło - 40 BO (ogółem 21 edycji/ po 8h każda).
30. Warsztaty ekonomiczne pn. złe kredyty: skierowano - 22 BO, ukończyło - 7 BO (ogółem 3 edycje/ po 20h każda).
31. Warsztaty ekonomiczne pn. gospodarowanie środkami finansowymi: skierowano - 40 BO, ukończyło - 27 BO (ogółem 3 edycje/ po 20h każda).
32. Szkoła dla rodziców: 5 grup w trzech stopniach zaawansowania (ogółem 100h/ po 20h na grupę); w warsztatach brało udział 109 BO, ukończyło 92 BO. Na czas zajęć zapewniono opiekę nad dziećmi, z której skorzystało 104 dzieci.
33. Warsztaty psychoedukacyjne kompetencji opiekuńczo-wychowawczych po cyklu warsztatowym szkoły dla rodziców: skierowano - 192 osoby, udział wzięło - 186 osób.
34. Warsztaty wychodzenia z bezdomności: skierowano - 6 BO, ukończyło - 5 BO/ ogółem 30h,
35. Badania profilaktyczne: skorzystało 16 BO.

Ponadto, w ramach działań środowiskowych odbyły się 2 festyny.

Wydatki związane z realizacją zadania wyniosły 2 695 188,69 zł.

2.2. Gdyński Standard Usług Opiekuńczych

Proces wdrażania Gdyńskiego standardu usług opiekuńczych zapoczątkowany został w maju 2011 roku. Jest to jedno z zadań gminy wyznaczonych przez Kolegium Prezydenta do realizacji w ramach założeń *Strategii rozwoju Gdyni* i objętych monitorowaniem przez Miasto w procesie kontroli zarządczej w latach 2011-2013. Dokonano identyfikacji i oceny ryzyk dla zaplanowanych w tym obszarze zadań, monitorowano zarządzanie danym ryzykiem, a także monitorowano proces wdrożenia standardu.

Informacje o gdyńskim procesie partycypatywnego ustalania kryteriów jakości usług opiekuńczych (realizowanym w latach 2010/2011 pod nazwą Gdyński dialog o jakości usług opiekuńczych), jak i o procesie wdrożenia Gdyńskiego standardu usług opiekuńczych prezentowane były jako przykłady dobrych praktyk na forum ogólnopolskim (m.in. materiały opracowane i upowszechniane przez Fundację Inicjatyw Społeczno - Ekonomicznych - FISE „Decydujmy razem”, Pracownię Badań i Innowacji Społecznych „Stocznia” - KOLAB, publikacja artykułu w Piśmie Samorządu Terytorialnego „Wspólnota”).

2.3. Organizacja społeczności lokalnej

W I połowie 2012 r. kontynuowano działania organizujące społeczność lokalną w gdyńskiej dzielnicy Chylonia, w rejonie ulic Opata Hackiego i Zamenhofa. Projekt rewitalizacji społecznej tej części dzielnicy (realizowany piąty rok) finalnie zakładał poprawę jakości życia mieszkańców, przy zaangażowaniu ich samych w proces zmiany. Działania sprzężone były z ofertą Programu Aktywności Lokalnej, realizowanego przez MOPS w ramach projektu systemowego „Rodzina bliżej siebie”. Sposób organizowania społeczności lokalnej wypracowany w Gdyni został uznany za dobrą praktykę przez Fundację Inicjatyw Społeczno-Ekonomicznych (FISE).

W I połowie 2012 r. w zajęciach organizowanych w ramach projektu regularnie uczęszczały 684 osoby, odbyło się ogółem: 583 godziny zajęć (wg. stałego harmonogramu) o profilu edukacyjno - rozwojowym w celu wyrównania szans, 181 spotkań (333h)/ imprez/ happeningów/ akcji o charakterze pół-otwartym (profil integracyjny lokalne środowisko/ artystyczny/ promocja zdrowia/ estetyka przestrzeni) - udział wzięło ogółem ok. 950 os., w festynie z okazji Europejskiego Dnia Sąsiada uczestniczyło ok. 600 os. Na okres wakacyjny stworzona została specjalna oferta wakacji letnich dla młodszych i starszych mieszkańców ZOH (z zajęć skorzystało ok. 200 os.). Kontynuowane były również działania wspierające lokalną koalicję.

W II połowie roku zadanie organizowania społeczności lokalnych zostało przekazane do Gdyńskiego Centrum Innowacji, które w sierpniu 2012 r. ogłosiło konkurs na realizację zadania publicznego polegającego na organizowaniu społeczności lokalnej w rejonie ulic Zamenhofa i Opata Hackiego. Konkurs wygrała Fundacja Zmian Społecznych *„Kreatywni”* (termin obowiązywania umowy: 10.09.2012 - 30.06.2014).

Wydatki związane z realizacją zadania wyniosły 224 441,15 zł.

W kwietniu 2012 r. wydzielono pilotażowo zespół pracy socjalnej dla rejonu ulic Opata Hackiego i Zamenhofa na potrzeby organizowania społeczności lokalnej. W skład zespołu weszło 3 pracowników socjalnych. Działania zespołu były skierowane ku skuteczniejszemu monitoringu sytuacji mieszkańców dzielnicy (np. w takich obszarach jak przeciwdziałanie przemocy czy eksmisje), podejmowaniu szybszej reakcji na sprawy i problemy mieszkańców, udzielaniu wsparcia bardziej adekwatnego i zindywidualizowanego. Ogółem w ramach działań Zespołu wsparciem objęto 207 środowisk, intensywną pracę socjalną prowadzono w 28 środowiskach, wsparciem w ramach doradztwa osób niepełnosprawnych objęto 3 osoby niepełnosprawne.

2.4. Projekt "URBACT - Smart cities, smart citizens"

MOPS jest partnerem w międzynarodowym projekcie "URBACT - Smart cities, smart citizens" współfinansowanym przez Unię Europejską w ramach Programu URBACT II 2007-2013. Projekt dotyczy promowania zrównoważonego rozwoju obszarów miejskich poprzez ogónoeuropejską współpracę miast, wymianę dobrych praktyk między specjalistami zaangażowanymi w politykę miejską w całej Europie. Dla Gdyni tematem projektu jest zagadnienie procesu organizowania społeczności lokalnej w rejonie ulic Zamenhofa i Opata Hackiego. W październiku 2012 r. miała miejsce wizyta jednego z ekspertów projektu, celem spotkania było zapoznanie się z gdyńskimi dobrymi praktykami z realizacji działań w rejonie ZOH.

2.5. Wspieranie rozwoju inicjatyw w obszarze ekonomii społecznej

W ramach realizacji **Gdyńskiego Planu Inkubacji podmiotów ekonomii społecznej** (przyjętego Zarządzeniem Prezydenta Miasta Gdyni nr 13893/10/V/R z dnia 09.02.2010 r.) prowadzono monitoring realizacji zadań publicznych zleconych Gdyńskiej Spółdzielni Socjalnej „RAZEM” - podmiotowi powołanemu w ramach porozumienia o partnerstwie w roku 2011. Ustanowiono również kolejne partnerstwo na rzecz inkubacji inicjatywy z obszaru ekonomii społecznej pomiędzy Gdynią, miastem na prawach powiatu a Caritas Archidiecezji Gdańskiej (porozumienie z dnia 03.01.2012 r.).

Dokonano inwentaryzacji działań podejmowanych w obszarze ekonomii społecznej w ostatnich latach, a także podjęto prace nad usystematyzowaniem usług w ramach procesu inkubacji.

2.6. Wzmacnianie mechanizmów partycypacji społecznej

W roku 2012 wypracowana została z udziałem MOPS koncepcja dwóch nowych inicjatyw w ramach **Gdyńskiego Dialogu** - spacerów badawczych z osobami starszymi i niepełnosprawnymi pod kątem dostosowania przestrzeni miejskiej do ich potrzeb, a także srebrnego panelu obywatelskiego.

3. Rodziny objęte wsparciem MOPS w Gdyni

W roku 2012 w ramach działań 4 Dzielnicowych Ośrodków Pomocy Społecznej i Zespołu ds. Bezdomnych przyznano decyzją świadczenia 5.708 osobom. Wsparciem objętych zostało 5.160 rodzin, w tym 4.765 rodzin otrzymywało świadczenia, a 395 rodzin skorzystało wyłącznie z pomocy w postaci pracy socjalnej.

Tab. 1. Liczba rodzin i osób objętych wsparciem w roku 2012

Wyszczególnienie	Liczba osób, którym przyznano decyzją świadczenia w ramach zadań zleconych i zadań własnych (bez względu na ich rodzaj, formę, liczbę oraz źródło finansowania), w tym świadczenia pieniężne i niepieniężne	Liczba rodzin	Liczba osób w rodzinach
Pomoc w postaci materialnej	5.692	4.765	8.536
Pomoc udzielona wyłącznie w postaci pracy socjalnej.	x	395	755

Wśród rodzin korzystających z pomocy społecznej 1.183 rodziny posiadają dzieci. Część z nich są to rodziny niepełne (588). Istotną grupą klientów pod względem liczebności są również rodziny emerytów i rencistów (1.588 rodzin), w której dominują gospodarstwa jednoosobowe (1.149).

Tab. 2. Typy rodzin objętych wsparciem w roku 2012

Wyszczególnienie	Liczba rodzin	Liczba osób w rodzinach
Rodziny ogółem:	5.160	9.291
- w tym rodziny z dziećmi	1.183	4.365
Rodziny niepełne	588	1.777
Rodziny emerytów i rencistów	1.588	2.226
- w tym gospodarstwa jednoosobowe	1.149	1.149

W toku analizy wskazano źródłowe¹ powody objęcia wsparciem gdyńskich rodzin:

- niepełnosprawność (2 190 rodzin, tj. 46 % ogółu rodzin korzystających ze wsparcia),
- długotrwała lub ciężka choroba (788 rodzin, tj. 17% ogółu rodzin korzystających ze wsparcia),
- bezrobocie (687 rodzin, tj. 14% ogółu rodzin korzystających ze wsparcia),
- bezradność w sprawach opiekuńczo - wychowawczych (390 rodzin, tj. 8% ogółu rodzin korzystających ze wsparcia),
- alkoholizm (318 rodzin, tj. 7% rodzin korzystających ze wsparcia),
- ubóstwo (312 rodzin, tj. 6,5% rodzin korzystających ze wsparcia).

Tab. 3. Powód źródłowy objęcia wsparciem w roku 2012

Powód źródłowy objęcia wsparciem		Liczba rodzin	Liczba osób w rodzinach
Ubóstwo	1	312	690
Potrzeba ochrony macierzyństwa:	2	27	162
w tym wielodzietność	3	8	76
Bezrobocie	4	687	1 729
Niepełnosprawność	5	2 190	2 907
Długotrwała lub ciężka choroba	6	788	1 116
Bezradność w sprawach opiekuńczo - wychowawczych i prowadzenia gospodarstwa domowego - ogółem	7	390	1 433

¹Tzn. takie powody, które są najistotniejsze i z których wynikają lub mogą wynikać inne problemy.

w tym: rodziny niepełne	8	213	631
rodziny wielodzietne	9	89	587
Przemoc w rodzinie	10	15	49
Alkoholizm	11	318	393
Narkomania	12	5	7
Trudności w przystosowaniu do życia po zwolnieniu z zakładu karnego	13	33	50
Zdarzenie losowe lub sytuacja kryzysowa	14	0	0
Ogółem		4765	8 536

4. Wybrane udzielone świadczenia

W roku 2012 pracę socjalną prowadzono z 2.539 rodzinami. Realizowanych było 311 kontraktów socjalnych, gdzie liczba osób objętych kontraktami socjalnymi wynosiła - 392. Z wypoczynku letniego (w całości organizowanego przez MOPS) skorzystało 294 dzieci i młodzieży, pogrzeb sprawiono 42 osobom (w tym 11 bezdomnym). Udzielono również następujących świadczeń: zasiłków stałych, celowych i okresowych, pomocy w zakresie dożywiania, a także sfinansowano składki na ubezpieczenie zdrowotne, o których informacje zawiera tab. 4.

Tab. 4. Wybrane świadczenia udzielone w roku 2012

Wyplata zasiłków stałych	Wydatek w zł
Wyplacono zasiłki stałe dla 1.587 osób całkowicie niezdolnych do pracy z powodu wieku lub niepełnosprawności (w tym dla 1.398 osób samotnie gospodarujących).	6 019 034,55
Wyplata zasiłków celowych i zasiłków okresowych	
Z zasiłków celowych skorzystało 3.513 osób (w tym 1 os. otrzymała zasiłek na pokrycie wydatków powstałych w wyniku zdarzenia losowego), z zasiłków okresowych - 175 osób, w tym z powodu: bezrobocia (102 osoby), długotrwałej choroby (35 osób), niepełnosprawności (11 osób), możliwości utrzymania lub nabycia uprawnień do świadczeń z innych systemów zabezpieczenia społecznego (4 osoby) lub z innych powodów niż wyżej wymienione (31 osób).	3 196 360,21 129 675,96
Program "Posiłek dla potrzebujących" - pomoc państwa w zakresie dożywiania	
Pomocą objęto łącznie 3.090 osób, którym decyzją przyznano świadczenie. Pomocą w formie posiłku (pełnego obiadu) objęto 901 uczniów do czasu ukończenia szkoły ponadgimnazjalnej oraz 74 osoby dorosłe w formie bonów obiadowych. Zasiłek	1 591 000,00 (wydatek bez uwzględnienia)

celowy przyznano 2.115 osobom.	zasiłków celowych)
Składki na ubezpieczenie zdrowotne	
Składki na ubezpieczenie zdrowotne opłacone za 1.460 osób pobierających zasiłek stały z pomocy społecznej, niepodlegające obowiązkowi ubezpieczenia zdrowotnego z innego tytułu oraz za 12 osób bezdomnych wychodzących z bezdomności.	525 908,40
Składki na ubezpieczenia zdrowotne opłacano za 48 dzieci przebywające w całodobowych placówkach opiekuńczych: „Dom na Klifie” (Gdańska Fundacja Innowacji Społecznej)- 15 dzieci, „Dom pod Magnolią” (Gdańska Fundacja Innowacji Społecznej)- 18 dzieci, Niepubliczny Rodzinny Dom Dziecka w Szymbarku (Fundacja „Pomocna Dłoń”)- 8 dzieci, Niepubliczny Rodzinny Dom Dziecka w Szymankowie (Fundacja „Nasza Rodzina”)- 7 dzieci.	24 991,20

Część 2 - Dedykowane formy wsparcia

1. Wsparcie seniorów i osób niepełnosprawnych

1.1.Wzmacnianie aktywności seniorów i osób niepełnosprawnych w środowisku

1.1.1. Działania prowadzone przez Centrum Aktywności Seniora

Centrum Aktywności Seniora jest jednostką, której głównym zadaniem jest koordynacja wszelkich działań promujących aktywizację osób starszych na terenie miasta Gdyni. Wspiera także rozwój inicjatyw, które pomagają seniorom w utrzymaniu dłuższej sprawności i samodzielności oraz kształtuje ich pozytywny wizerunek w środowisku lokalnym.

W minionym roku Centrum działało w partnerstwie z 52 podmiotami, w szczególności organizacjami pozarządowymi i szkołami. CAS koordynował 4 miejskie kluby seniora - Chylonia, Śródmieście, Orłowo i Witomino oraz współpracował i wspierał merytorycznie 20 klubów działających przy parafiach, spółdzielniach i pod patronatem organizacji pozarządowych, które łącznie skupiły 2.426 osób. CAS koordynował również realizację działań adresowanych do seniorów, prowadzonych przez organizacje pozarządowe, a dotowanych z budżetu miasta Gdyni. Na rok 2012 ogłoszono 2 konkursy grantowe – realizowanych było 35 zadań, których wykonaniem zajmowały się 22 organizacje. Łączna kwota środków finansowych przekazanych organizacjom pozarządowym na programy aktywizacji seniorów wyniosła 369 804,09 zł.

Ofertą CAS w roku 2012 objętych zostało 9420 seniorów, w tym studenci Gdyńskiego Uniwersytetu Trzeciego Wieku, uczestnicy programów Gdynia 55+ oraz klubów seniora wspieranych przez miasto:

- 1) działalność kulturotwórczą, poznawczą, prozdrowotną, integracyjną i rozrywkową, w tym m.in.:
 - a) w ramach współpracy z ośrodkami kultury, sztuki, rekreacji i rozrywki wyjścia do kina, teatru, opery i na koncerty (7682 biletów przekazywanych seniorom nieodpłatnie lub częściowo odpłatnie);
 - b) cotygodniowe spotkania muzyczne i taneczne, okolicznościowe występy chóru CAS;
 - c) wernisaże prac tkactwa artystycznego, akryli, fotografii, malarstwa i rysunku w klubach, Cafe Kawiarni Vademecum i zaprzyjaźnionych instytucjach;
 - d) cykliczne spotkania z ciekawymi ludźmi w ramach programu „Świat bez tajemnic”;

- e) jednodniowe wycieczki (28 wyjazdów o charakterze poznawczym i integracyjnym, z których skorzystały łącznie 922 osoby);
 - f) zajęcia ruchowe - 26 grup (gimnastyka usprawniająca, gimnastyka relaksacyjna,...) oraz program sportowy obejmujący 23 grupy (baseny, tai chi, pilates, joga, siłownia);
 - g) 23 warsztaty: filmowe, teatralne, patchworkowe, tkactwa artystycznego, malarstwa i rysunku....;
 - h) 50 wykładów i warsztatów w dziesięciu blokach tematycznych;
 - i) cykliczne imprezy o charakterze integracyjnym i okolicznościowym z udziałem seniorów, animatorów klubów i wolontariuszy oraz pomorskich UTW,
- 2) działania o charakterze edukacyjnym - zajęcia w ramach Uniwersytetu Trzeciego Wieku realizowane we współpracy z pięcioma szkołami z terenu Gdyni i organizacjami partnerskimi, między innymi: Parafia p.w. NSPJ, Towarzystwo Przyjaźni Polsko-Francuskiej, Cech Rzemiosła i Przedsiębiorczości, Wyższa Szkoła Komunikacji Społecznej, Wyższa Szkoła Administracji i Biznesu, w 2012 roku uczestniczyło w zajęciach edukacyjnych 1885 Seniorów.
- 3) działania o charakterze informacyjnym:
- a) systematyczne przekazywanie aktualnych danych o działalności CAS zarówno w zakresie tematyki klubowej, jak i uniwersyteckiej poprzez trójmiejską prasę, radio i telewizję, strony internetowe (m.in. audycja na żywo w Radio Gdańsk, Radio Plus, mmtrójmiasto.pl i innych);
 - b) eksponowanie bieżących informacji w postaci plakatów ogłoszeniowych, stoiska promocyjnego w ZUS, udziału w krajowych konferencjach i spotkaniach,
 - c) prezentowanie działań na konferencjach krajowych oraz delegacjom zagranicznym odwiedzającym Centrum.

W 2012 roku zgodnie z potrzebami seniorów wyrażonymi w ankiecie ewaluacyjnej i podczas rozmów, rozszerzono oferty z zakresu edukacji, kultury i profilaktyki zdrowotnej. Podjęto nowe zobowiązanie dotyczące rozszerzenia działalności GUTW poprzez realizowanie wykładów w Spółdzielni Mieszkaniowej Senior w Gdyni Witominie jako Filii GUTW. Z powodzeniem kontynuowano program włączenia seniorów w działania na rzecz innych seniorów - prężnie działały grupy tematyczne: batik, rękodzieło, Sobotni Klub „Senior z pomysłem”, grupy konwersacyjne z języka angielskiego prowadzone przez liderów (inicjatywa pozwalająca realizować pomysły najbardziej kreatywnych seniorów).

Do sukcesów 2012 roku zaliczyć można szeroki wzrost aktywności gdyńskich Seniorów dzięki popularyzacji różnych form działalności Centrum Aktywności Seniora, nawiązanie współpracy z nowymi instytucjami poprzez reprezentowanie jednostki na spotkaniach i konferencjach na terenie kraju, zdobycie nagrody specjalnej za najlepsze wykonanie utworu o tematyce sakralnej oraz III miejsca w kategorii Zespołów Wokalnych przez Zespół Żeński „Ladies” w Pierwszym Ogólnopolskim Festiwalu Chórów i Zespołów Wokalnych UTW Nowe Warpno 2012, wzrost zainteresowania udziałem Seniorów w imprezach kulturalno-rozrywkowych, zorganizowanie pierwszych Gdyńskich Juwenaliów Trzeciego Wieku, w których wzięło udział 18 UTW z województwa pomorskiego, realizowanie projektu „Integracja Usteckiego i Gdyńskiego UTW”. Centrum z powodzeniem realizuje ideę łączenia pokoleń także poprzez wspólne spotkania, wyjazdy, pokazy mody. Współpraca z gdyńskimi przedszkolami zaowocowała długofalowym planem wspólnego działania.

Sam projekt „Centrum Aktywności Seniora” realizowany przez Miasto Gdynia otrzymał 27 listopada 2012 r. najwyższą nagrodę w konkursie „Samorząd przyjazny edukacji osób

starszych i integracji międzypokoleniowej” zorganizowanym przez Senat Rzeczypospolitej Polskiej.

Wydatki CAS w roku 2012 wyniosły wraz z grantami 2 200 872,38.

1.1.2. Działania prowadzone przez Miejski Ośrodek Pomocy Społecznej

W 2012 roku kontynuował działalność **KLUB 123...** dla osób po kryzysach psychicznych, z zaburzeniami psychicznymi, potrzebujących pomocy. Klub oferuje wsparcie psychologiczne, aktywizację społeczną, otwarty jest 5 razy w tygodniu. W 2012 r. z oferty Klubu skorzystało 69 osób, regularnie uczęszczało 30 osób. Przy Klubie funkcjonuje **Punkt Informacyjny RADAR**- w punkcie udzielana jest informacja o dostępnych formach wsparcia na terenie Gdyni dla osób po kryzysach psychicznych, osób chorujących psychicznie, osób z niepełnosprawnością intelektualną i ich rodzin.

Drugi klub działający od 2011 r. to **Klub Samopomocy dla Osób Starszych** (również z niepełnosprawnościami) wykazujących przewlekłe zaburzenia czynności psychicznych - w szczególności dla osób z chorobą Alzheimera, zespołami psychoorganicznymi, demencjami starymi, a także osób z problemem alkoholowym. Klub dysponuje 12 miejscami, działa codziennie w dni powszednie. Oferta Klubu obejmuje: terapię zajęciową, trening umiejętności społecznych i interpersonalnych, umiejętności samoobsługowych i zaradności życiowej, higieny osobistej i higieny zdrowia psychicznego, trening pamięci oraz organizacji czasu wolnego - adekwatnie do zdiagnozowanych potrzeb uczestników.

W 2012 roku kontynuowali pracę **opiekunowie prawni** osób niepełnosprawnych całkowicie lub częściowo ubezwłasnowolnionych. Na dzień 31.12.2012 r. pod opieką 10 opiekunów znajdowało się 31 osób całkowicie ubezwłasnowolnionych.

Dla pracowników MOPS w minionym roku zorganizowano **3 wizyty studyjne** w placówkach wspierających osoby chorujące psychicznie w Krakowie. Wizyty miały na celu zapoznanie uczestników ze zróżnicowanymi formami pomocy i oparcia społecznego.

Zadania o charakterze aktywizującym, integrującym seniorów i osoby z niepełnosprawnościami realizowane są przez Dzielnicowe Ośrodki Pomocy Społecznej oraz placówki MOPS, w ścisłej współpracy z lokalnymi podmiotami. W 2012 roku ogółem zrealizowano 18 miniprojektów, w których uczestniczyło ok. 850 osób (m.in. wycieczki, prelekcje prozdrowotne, zajęcia hobbystyczne, wyjścia kulturalne). W czerwcu odbył się Festyn „Gdyński magiel twórczy”- IV edycja imprezy, której celem jest integracja osób z niepełnosprawnością intelektualną ze społecznością lokalną Gdyni poprzez prezentację szeroko rozumianej twórczości i umacnianie pozytywnych relacji społecznych.

MOPS w Gdyni jest jednym z partnerów Pomorskiej Koalicji Na Rzecz Zdrowia Psychicznego (powstała we wrześniu 2011 r.), której celem jest poprawa sytuacji i jakości życia osób doznających problemów ze zdrowiem psychicznym oraz ich rodzin. W 2012 r. działania w/w Koalicji obejmowały: 1) zorganizowanie Trójmiejskich Obchodów Dnia Solidarności z osobami Chorującymi Psychicznie na terenie Gdańska, Sopotu i Gdyni, 2) przygotowanie informacji do biuletynu Regionalnego Ośrodka Pomocy Społecznej w Gdańsku, którego tematem przewodnim było „Zdrowie Psychiczne (w biuletynie zawarto gdyńską ofertę wsparcia dla osób z zaburzeniami psychicznymi oraz wyniki badań ankietowego przeprowadzonego w grupie ok. 150 osób nt. oceny otrzymanej i oczekiwanej pomocy w ramach pomorskiego systemu psychiatrii środowiskowej).

1.2. Rehabilitacja społeczna osób niepełnosprawnych

W ramach rehabilitacji społecznej osób niepełnosprawnych realizowano zadania służące wyrabianiu zaradności osobistej i umiejętności samodzielnego wypełniania ról społecznych oraz pobudzaniu aktywności społecznej tych osób, a także likwidacji ograniczających barier.

Ponadto od września 2012 r. rozpoczął działalność pilotażowy Program "Aktywny samorząd". Celem głównym projektu jest wyeliminowanie lub zmniejszenie barier ograniczających uczestnictwo osób niepełnosprawnych w życiu społecznym, zawodowym i w dostępie do edukacji. Program umożliwia dofinansowanie m.in. do zakupu określonych urządzeń i sprzętu, wsparcie w uzyskaniu prawa jazdy kat. B, pomoc w utrzymaniu aktywności zawodowej poprzez zapewnienie opieki dla osoby zależnej.

Szczegółowe informacje na temat udzielonych ze środków Państwowego Funduszu Rehabilitacji Osób Niepełnosprawnych dofinansowań do zaopatrzenia osób niepełnosprawnych oraz likwidacji barier zawiera tabela nr 5.

Tab. 5. Realizacja zadań w zakresie rehabilitacji społecznej osób niepełnosprawnych ze środków PFRON w roku 2012

Wyszczególnienie	Liczba osób	Kwota w zł
Dofinansowanie zaopatrzenia w sprzęt rehabilitacyjny, przedmioty ortopedyczne i środki pomocnicze dla osób niepełnosprawnych, w tym: dla dzieci i młodzieży niepełnosprawnej.	536	482.816,00
	80	122.816,00
Dofinansowanie zaopatrzenia w sprzęt rehabilitacyjny dla osób prawnych.	1	5.511,61
Dofinansowanie likwidacji barier - łącznie:	126	335.509,87
w tym: na bariery architektoniczne	30	199.208,37
na bariery w komunikowaniu się	70	87.893,78
na bariery techniczne	3	2.307,19
z tego: dla dzieci i młodzieży niepełnosprawnej.	23	46.100,53

Finansowano również uczestnictwo osób niepełnosprawnych w następujących formach aktywności, wspomagających proces rehabilitacji zawodowej i społecznej:

- 1) warsztatach terapii zajęciowej,
- 2) turnusach rehabilitacyjnych (dofinansowanie).

Szczegółowe informacje na ten temat zawiera tabela nr 6.

Tab. 6. Finansowanie uczestnictwa osób niepełnosprawnych w formach aktywności w roku 2012

Wyszczególnienie	Liczba osób	Kwota w zł
Dofinansowanie uczestnictwa w turnusach rehabilitacyjnych ze środków PERON łącznie:	487	420.546,43
w tym: dorośli niepełnosprawni	290	268.284,00
dzieci i młodzież niepełnosprawna	68	63.548,43
opiekunowie dorosłych osób niepełnosprawnych	66	41.716,00
opiekunowie dzieci i młodzieży niepełnosprawnej.	63	46.998,00
Finansowanie uczestnictwa w warsztatach terapii zajęciowej (koszty działania 4 warsztatów terapii zajęciowej) prowadzonych przez organizacje pozarządowe na terenie Gdyni) w tym: - ze środków PFRON	133	2.186.129,68
- udział Gminy Gdynia*.	x	1.967.477,68
	x	218.652,00

* Sfinansowano również udział 2 mieszkańców Gdyni w warsztatach terapii zajęciowej na terenie powiatu gdańskiego.

1.3. Usługi opiekuńcze świadczone w miejscu zamieszkania

W 2012 r. świadczone były usługi opiekuńcze dla 934 osób, które ze względu na wiek, chorobę lub niepełnosprawność wymagały częściowej opieki i pomocy w zaspokajaniu niezbędnych potrzeb życiowych. Usługi te zapewniane były przez organizacje pozarządowe wyłonione w drodze konkursu lub przetargu oraz przez rehabilitantów MOPS.

W lipcu 2012 roku usługi opiekuńcze rozszerzono o **teleopiekę** - usługę całodobową umożliwiającą wezwanie pomocy w przypadku zagrożenia życia, zdrowia lub bezpieczeństwa (np. nagłe zasłabnięcie, upadek). Gdyńską innowacją jest funkcjonowanie dodatkowego „zielonego przycisku”, służącego do kontaktu osoby samotnej z pracownikiem Centrum w ciągu dnia - ma on przede wszystkim funkcję prospołeczną, niezwykle ważną zwłaszcza dla osób samotnych, potrzebujących rozmowy. Uruchomienie teleopieki to odpowiedź na potrzeby i oczekiwania mieszkańców Gdyni, wyrażone podczas Gdyńskiego Dialogu o Jakości Usług Opiekuńczych - szerokich konsultacji społecznych przeprowadzonych w latach 2010-2011, których rezultatem było powstanie Karty jakości usług opiekuńczych oraz Gdyńskiego standardu usług opiekuńczych. Zgodnie z umową, roczny pilotaż obejmuje 50 osób starszych, niepełnosprawnych, samotnych będących klientami MOPS.

Szczegółowe informacje na temat usług opiekuńczych zawiera tabela nr 7.

Tab. 7. Usługi opiekuńcze świadczone w miejscu zamieszkania w roku 2012

Wyszczególnienie	Wydatek w zł
Świadczenie usług opiekuńczych (obejmujących czynności opiekuńczo-pielęgnacyjne oraz usługi o charakterze gospodarczym) w miejscu zamieszkania dla mieszkańców Gdyni: - w obszarze działania DOPS nr 1 i nr 4 - przez Fundację "Niesiemy Pomoc" ,	2 764 731,15

dla 421 osób, łącznie wykonano 183.909 świadczeń w ramach godzin usługowych, - w obszarze działania DOPS nr 2 i 3 - przez Pomorski Oddział Okręgowy Polskiego Czerwonego Krzyża , dla 275 osób, łącznie wykonano 136.936 świadczeń w ramach godzin usługowych. Ogółem w 2012 r. zapewniono usługi dla 696 osób , którym udzielono łącznie 320.845 świadczeń w ramach godzin usługowych .	2 044 174,60
Teleopieka dla 50 osób miesięcznie. W okresie 01.07.2012 - 31.12.2012 z usługi skorzystało łącznie 56 osób samotnych, które ze względu na stan zdrowia wymagały całodobowego monitoringu.	11 575,49
Świadczenie specjalistycznych usług opiekuńczych dla osób z zaburzeniami psychicznymi przez Punkt Opieki nad Chorym w Domu Polskiego Czerwonego Krzyża w Gdyni. Łącznie objęto pomocą 110 osób i wykonano 50.743 świadczeń w ramach godzin usługowych.	881 230,61
Świadczenie specjalistycznych usług opiekuńczych w zakresie rehabilitacji przez pracowników MOPS (do VI.2012 r.): zapewniono usługi dla 72 osób niepełnosprawnych, dla których wykonano 1.081 świadczeń.	564 313,22
Razem	6 266 025,07

Od 1 kwietnia 2012 r. organizacją, koordynacją i monitoringiem realizacji usług wspierająco-opiekuńczych dla osób starszych oraz niepełnosprawnych wymagających pomocy w miejscu zamieszkania zajmuje się **Centrum Usług Opiekuńczych**, powołane w strukturze MOPS. Działania prowadzone są w oparciu o Gdyński standard usług opiekuńczych.

1.4. Opieka dzienna

Opieka dzienna dla seniorów i osób niepełnosprawnych zapewniana jest w pięciu ośrodkach wsparcia funkcjonujących w strukturze MOPS (trzy z nich - środowiskowe domy samopomocy - objęte są programem naprawczym celem dostosowania do wymaganych standardów w zakresie m.in. wdrożenia nowej dokumentacji, dostosowania i wyposażenia obiektu). Podopieczni uzyskują w nich opiekę i pomoc w codziennych czynnościach życiowych, otrzymują posiłki, aktywnie spędzają czas, rozwijając swoje umiejętności i zainteresowania.

1.4.1. Dzienny Dom Pomocy Społecznej w Zespole Opiekuńczym przy ul. Fredry 3

W 2012 r. ze wsparcia ośrodka skorzystały 33 osoby. DDPS zapewnia: podstawowe świadczenia opiekuńcze, zaspokaja potrzeby bytowe, zdrowotne poprzez prowadzoną rehabilitację, opiekę lekarską i stałą opieką pielęgniarską oraz podejmuje działania wspomagające - terapię zajęciową, muzykoterapię. Ośrodek realizuje także terapię psychologiczną indywidualną i grupową, zajęcia rozwijające umiejętności komunikacji społecznej, treningi pamięci, spotkania z kulturą połączone z dyskusją na tematy społeczne. Zorganizowano liczne imprezy okolicznościowe.

1.4.2. Dzienny Dom Pomocy Społecznej przy ul. Gen. Maczka 1

W 2012 r. ze wsparcia Domu **skorzystało łącznie 79 seniorów**. Głównym celem ośrodka jest aktywizowanie seniorów poprzez prowadzoną terapię zajęciową, rehabilitację ruchową, muzykoterapię, gimnastykę, codziennie treningi pamięci, spotkania z dziećmi i młodzieżą, a także zapewnienie opieki osobom z chorobą Alzheimera.

Zorganizowano ogółem 15 imprez okolicznościowych oraz IX Wybory Miss i Mister Seniora, w których uczestniczyli seniorzy z sześciu placówek z województwa pomorskiego oraz trzech gdyńskich klubów seniora.

W DDPS działa grupa wsparcia „Sami Sobie” dla rodzin. Dom prowadzi także działania na rzecz środowiska lokalnego: 2 razy w tygodniu odbywały się zajęcia gimnastyczne dla osób nie będących podopiecznymi ośrodka oraz zajęcia Klubu *Redłowo Słońce*. W DDPS funkcjonowała grupa wsparcia DDA i grupa wsparcia AA.

1.4.3. Środowiskowy Dom Samopomocy przy ul. Gen. Maczka 1

Podstawowym celem działania placówki jest wszechstronna pomoc osobom chorującym psychicznie. W 2012 roku ze wsparcia ŚDS **skorzystało ogółem: 55 osób**, w tym: **39 osób w grupie dziennej, 8 osób w zajęciach popołudniowych, 8 osób skorzystało z treningu samodzielności**.

Pozytywne efekty działań uzyskiwano dzięki oferowanej pomocy psychologicznej (psychoterapia indywidualna i grupowa) oraz pracy z rodzinami podopiecznych (w tym prowadzeniu zajęć edukacyjnych i grupy wsparcia). W ofercie placówki znajduje się także: terapia zajęciowa, aktywizacja procesów poznawczych, aktywizacja ruchowa, hipoterapia, zajęcia fotograficzne i umuzykalniające, trening kulinarny. W placówce w 2012 roku zorganizowano dla podopiecznych 10 uroczystości okolicznościowych, wyjścia kulturalne, wycieczki krajoznawcze, tygodniowy wyjazd terapeutyczno - integracyjny.

1.4.4. Środowiskowy Dom Samopomocy przy ul. Wąsowicza 3

Celem działania placówki jest wspieranie osób starszych wykazujących przewlekłe zaburzenia czynności psychicznych (w szczególności osób z chorobami otępiennymi i zaburzeniami procesów poznawczych) oraz osób z niepełnosprawnością intelektualną. W 2012 roku z pobytu w placówce **skorzystało 79 osób** uczestnicząc w następujących formach terapii: arteterapii, relaksacji z elementami muzykoterapii, treningu umysłu, zajęciach logopedycznych, rehabilitacji ruchowej, a także różnorodnych treningach m.in.: funkcjonowania w codziennym życiu, umiejętności społecznych i rozwiązywania problemów, umiejętności spędzania czasu wolnego. ŚDS prowadzi: poradnictwo psychologiczne i socjalne, edukację zdrowotną (skierowaną zarówno do podopiecznych, opiekunów i mieszkańców Gdyni), grupę wsparcia dla opiekunów osób z zespołami otępiennymi, punkt wsparcia neurologopedycznego i psychologicznego dla osób z zaburzeniami mowy o typie afazji. Ponadto placówka prowadzi gimnastykę rekreacyjną dla seniorów z dzielnicy. W ŚDS organizowano także liczne uroczystości i święta okolicznościowe.

1.4.5. Środowiskowy Dom Samopomocy przy ul. Maciejewicza 11

ŚDS przeznaczony jest dla dorosłych osób upośledzonych umysłowo. Celem działalności placówki jest utrzymanie i zwiększenie aktywności uczestników.

W 2012 r. ze wsparcia placówki **skorzystało ogółem 88 osób**. Podopieczni uczestniczą w następujących formach terapii: relaksacja, muzykoterapia, arteterapia, trening umysłu oraz rehabilitacja ruchowa. ŚDS prowadzi poradnictwo psychologiczne, pedagogiczne oraz socjalne.

Każdy z podopiecznych przechodzi trening umiejętności społecznych i interpersonalnych, trening funkcjonowania w życiu codziennym oraz trening umiejętności spędzania czasu wolnego. W ramach zajęć kulturalnych i rekreacyjnych w 2012 r. odbyło się 9 wycieczek krajoznawczych, imprezy okolicznościowe, 4 przedstawienia teatralne.

1.5. Mieszkalnictwo wspierane

W roku 2012 ze wsparcia w mieszkaniach wspieranych skorzystały łącznie 32 osoby chorujące psychicznie lub z niepełnosprawnością intelektualną. Zakres usług obejmował uczenie i rozwijanie umiejętności niezbędnych do samodzielnego życia, świadczenie usług opiekuńczo-pielęgniarskich, wczesną interwencję w okresach nawrotów choroby - pomoc w kontaktach z placówkami ochrony zdrowia, a także działania wspomagające w zakresie organizacji czasu wolnego, realizacji potrzeb kulturalnych, rekreacyjnych. Organizację i świadczenie usług od miesiąca marca 2012 r. powierzono nowej komórce organizacyjnej MOPS - Zespołowi ds. mieszkalnictwa wspieranego (wcześniej usługi zapewniane były przez dwa środowiskowe domy samopomocy).

1.6. Opieka całodobowa

Osobom niezdolnym do samodzielnego funkcjonowania w środowisku ze względu na wiek, chorobę lub niepełnosprawność zapewniana jest opieka całodobowa o charakterze czasowym (w Ośrodku Opiekuńczym dla osób przewlekle chorych, w szczególnych przypadkach kierowane są osoby do placówek opiekuńczo - leczniczych) lub stałym (w domach pomocy społecznej).

1.6.1. Ośrodek Opiekuńczy dla osób przewlekle chorych przy ul. Bosmańskiej 32 a

Ośrodek dysponuje 43 miejscami - w 2012 roku wsparcia udzielono łącznie 175 osobom. Celem działalności placówki jest zapewnienie opieki, pielęgnacji oraz zaspokajanie niezbędnych potrzeb bytowych, zdrowotnych, rehabilitacyjnych, społecznych i religijnych. Ważną rolę w działalności placówki spełnia terapia zajęciowa, uczestnictwo w ćwiczeniach grupowych i indywidualnych. W ramach aktywizacji ośrodek organizuje uroczystości okolicznościowe dla podopiecznych. W ciągu roku usprawniono 53 osoby, które powróciły do swego miejsca zamieszkania, 8 osób umieszczono w Domach Pomocy Społecznej, 16 osób w Zakładach Opiekuńczo-Lecznicznych, w innych placówkach - 8 osób. W 2012 roku wykonano 14.557 osobodni. Przeprowadzono również prace budowlane, których celem było dostosowanie obiektu do potrzeb osób z niepełnosprawnościami (m.in. rozbudowa stołówki) i zwiększenie bezpieczeństwa (m.in. stworzenie dodatkowych dróg ewakuacyjnych).

1.6.2. Zapewnienie opieki stałej w domach pomocy społecznej

W roku 2012 do domów pomocy społecznej przyjęto **łącznie 35 osób** wymagających całodobowej opieki, w tym:

- do Domu Pomocy Społecznej w Gdyni przy ul. Pawiej 31 - przyjęto 18 osób,
- do domów ponadgminnych - przyjęto 17 osób. Łącznie do dnia 31.12.2012 r. w domach pomocy społecznej poza Gdynią przebywały narastająco 93 osoby (mieszkańcy Gdyni) wymagające całodobowej opieki, za które Gmina Gdynia ponosiła opłaty - na ten cel wydatkowano z budżetu gminy łącznie kwotę 1 841 669,77 zł).

1.6.2.1. Dom Pomocy Społecznej ul. Pawia 31

Dom Pomocy Społecznej w Gdyni funkcjonuje jako placówka stałego pobytu. DPS posiada 79 miejsc dla mieszkańców, w tym: 52 miejsca dla osób w podeszłym wieku i 27 miejsc dla osób

przewlekłe somatycznie chorych. Placówka zapewnia mieszkańcom usługi pielęgnacyjno-opiekuńcze, wspomagające, rehabilitacyjne i świadczenia zdrowotne.

Przy Domu Pomocy Społecznej działa Klub Seniora „Tęcza”- klub zrzesza Seniorów mieszkających na terenie dzielnic: Pustki Cisowskie, Demptowo i Cisowa oraz Fundacja „Słoneczna Jesień” (realizuje projekty o charakterze integracyjnym/ kulturalno-oświatowym dla mieszkańców Domu, a także na rzecz społeczności lokalnej - w roku 2012 prowadzone były zajęcia edukacyjne z zakresu sprawowania opieki nad zależnym członkiem rodziny).

W 2012 r. wydatki DPS na działalność i bieżące utrzymanie wyniosły 3 114 216,06 zł.

2. Wsparcie dziecka i rodziny

2.1. Działania prowadzone przez Miejski Ośrodek Pomocy Społecznej - Zespół ds. pieczy zastępczej

Od 1 stycznia 2012 r. w związku z wejściem w życie Ustawy o wspieraniu rodziny i systemie pieczy zastępczej w strukturze MOPS rozpoczął funkcjonowanie Zespół ds. pieczy zastępczej (siedziba przy ul. Filomatów 2).

Do zadań Zespołu należy m.in.:

- prowadzenie naboru i kwalifikowanie kandydatów na rodziny zastępcze lub do prowadzenia rodzinnego domu dziecka;
- organizowanie szkoleń dla kandydatów do pełnienia funkcji rodziny zastępczej lub prowadzenia rodzinnego domu dziecka oraz placówki opiekuńczo-wychowawczej typu rodzinnego, wydawanie świadectw kwalifikacyjnych oraz opinii;

W 2012 r. odbyły się szkolenia dla:

1. kandydatów na rodziny zastępcze spokrewnione - 38 os.
 2. kandydatów na rodziny zastępcze niezawodowe - 10 os.
 3. kandydatów na rodzin zastępcze zawodowe - 6 os.
 4. kandydatów na prowadzących rodzinne domy dziecka - 9 os.
 5. rodzin zastępczych - 8 os.
 6. prowadzących rodzinne domy dziecka - 10 os.
 7. dyrektorów placówek opiekuńczo-wychowawczych typu rodzinnego - 16 os.
- zapewnianie pomocy i wsparcia osobom sprawującym rodzinną pieczę zastępczą w formie koordynatora, rodziny pomocowej, wolontariusza;
W Zespole ds. pieczy zastępczej zatrudnionych jest 11 koordynatorów, którzy w 2012 r. współpracowali ze 183 rodzinami zastępczymi/ rodzinnymi domami dziecka (liczba podana narastająco).
 - prowadzenie poradnictwa i terapii dla osób sprawujących rodzinną pieczę zastępczą i ich dzieci oraz dzieci umieszczonych w pieczy zastępczej;
W 2012 r. udzielono 945 porad w ramach poradnictwa specjalistycznego dla 298 rodzin.
 - zapewnienie rodzinom zastępczym oraz prowadzącym rodzinne domy dziecka szkoleń mających na celu podnoszenie ich kwalifikacji;
 - dokonywanie okresowej oceny sytuacji dzieci przebywających w rodzinnej pieczy zastępczej oraz okresowej oceny rodziny zastępczej lub rodzinnego domu dziecka pod

względem predyspozycji do pełnienia powierzonych im funkcji oraz jakości wykonywanej pracy.

Ponadto Zespół organizował zajęcia artystyczne dla dzieci przebywających w rodzinnej pieczy zastępczej, współpracował z podmiotami zewnętrznymi celem zorganizowania wypoczynku wakacyjnego i wycieczek dla dzieci. W dniu 26.05.2012 r. odbył się piknik z okazji **Dnia Rodzicielstwa Zastępczego** (uczestniczyło ok. 130 os.).

Łączne wydatki na działalność Zespołu ds. pieczy zastępczej w 2012 roku wyniosły 956 334,12 zł. Wymienione zadania były współfinansowane z MPiPS - kwota dofinansowania: 90 057,00 zł.

2.2. Pozostałe działania prowadzone przez Miejski Ośrodek Pomocy Społecznej

Wsparcie dziecka i rodziny realizowane jest poprzez pracę socjalną, pomoc specjalistyczną w formach indywidualnych i grupowych, realizację projektów na rzecz rozwiązywania konkretnych problemów.

W I półroczu 2012 roku MOPS kontynuował współpracę z gdyńską YMCA - projekt „**ŁAJBA**”. Klub Łajba uzupełniał działania prowadzone przez gdyńskie placówki wsparcia dziennego. Projekt posiadał ofertę dostosowaną do dzieci w wieku 7-12 lat i młodzieży w wieku gimnazjalnym i ponadgimnazjalnym do 18 roku życia. Młodzież i dzieci borykające się ze szczególnymi trudnościami były objęte oddziaływaniem socjoterapeutycznym, na które składała się: indywidualna diagnoza, diagnoza sytuacji rodzinnej oraz proponowanie indywidualnego lub grupowego programu pracy socjoterapeutycznej. Przygotowywanie diagnoz odbywało się we współpracy z Poradnią Psychologiczno-Pedagogiczną Nr 2 oraz Poradnią Zdrowia Psychicznego. Do Klubu uczęszczało regularnie 50 dzieci.

Wydatki związane z realizacją zadania wyniosły 40 200,00 zł.

W II połowie roku w/w zadanie nabrało innego charakteru - od 15.10.2012 r. w siedzibie MOPS realizowane były systematyczne działania profilaktyki uzależnienia dla 45- osobowej grupy dzieci i młodzieży (pochodzących z rodzin będących klientami MOPS), w których zdiagnozowano problem uzależnienia bądź istnieje zagrożenie jego wystąpienia. W ramach realizacji programu pięć razy w tygodniu odbywały się zajęcia, po 4 godziny każdego dnia, zamiennie dla dwóch grup dzieci i młodzieży, a w tym:

- zajęcia socjoterapeutyczne - w w/w okresie odbyło się 15 godzin zajęć socjoterapeutycznych dla grupy młodszej oraz 12 godzin zajęć dla grupy starszej;
- realizowano wyjścia uspołeczniające - każda z grup miała po 2 wyjścia,
- prowadzono konsultacje psychologiczne dla dzieci i ich opiekunów/rodziców w wymiarze 48 konsultacji dla dzieci z grupy młodszej i 20 konsultacji dla ich rodziców oraz 43 konsultacje dla młodzieży i 7 dla ich rodziców;
- kierowano dzieci i młodzież do innych placówek na diagnozy psychologiczne występujących zaburzeń - 2 osoby zostały skierowane na diagnozy do Poradni Psychologiczno-Pedagogicznej Nr 2;
- organizowano korepetycje dla dzieci i młodzieży z wolontariuszami w wymiarze 96 godzin, korepetycje realizowało ok. 20 wolontariuszy;
- utrzymywano stały kontakt z kluczowymi podmiotami, instytucjami i ich przedstawicielami takimi jak: kuratorzy Sądu Rodzinnego, pracownicy socjalni, asystenci rodzin, koordynatorzy rodzin zastępczych, pedagodzy i psychologowie szkolni, specjaliści z Poradni Pedagogicznej, pracownicy ZPS, Fundacja „Kreatywni”.

Podczas zajęć zapewniony był ciepły posiłek. Organizowane były imprezy okolicznościowe.

Wydatki związane z realizacją zadania wyniosły 39 658,19 zł (środki z Gminnego Programu Profilaktyki i Rozwiązywania Problemów Alkoholowych).

W 2012 roku w ramach działań Dzielnicowych Ośrodków Pomocy Społecznej prowadzono liczne miniprojekty dla dzieci i młodzieży o charakterze edukacyjnym i rozwijającym zainteresowania, z których skorzystało ogółem ok. 250 dzieci (w tym: zajęcia teatralne, manualne, wycieczki, zakup książek edukacyjno-popularnych).

Pracownicy socjalni we współpracy z innymi podmiotami organizowali zajęcia edukacyjne dla dorosłych- w tym m.in. projekt „Twórczy Rodzic” (cykl warsztatów pokazujących wzorce atrakcyjnego i edukacyjnego wspólnego spędzania czasu rodziny, uczestniczyło 11 dzieci i 10 rodziców).

2.3. Rodzinna piecza zastępcza

Od 1 stycznia 2012 r., zgodnie z art. 39 ust. 1 Ustawy o wspieraniu rodziny i systemie pieczy zastępczej, formami rodzinnej pieczy zastępczej są:

1. rodzina zastępcza:

- spokrewniona (małżonkowie lub osoba niepozostająca w związku małżeńskim, będącymi wstępnymi lub rodzeństwem dziecka);
- niezawodowa (małżonkowie lub osoba niepozostająca w związku małżeńskim, niebędącymi wstępnymi lub rodzeństwem dziecka);
- zawodowa, w tym zawodowa pełniąca funkcję pogotowia rodzinnego i zawodowa specjalistyczna.

2. rodzinny dom dziecka.

3. rodziny pomocowe (sprawują opiekę nad dzieckiem w przypadku czasowego niesprawowania opieki nad dzieckiem przez rodzinę zastępczą).

Informacje na temat wsparcia zapewnianego w ramach rodzinnej pieczy zastępczej w 2012 r. prezentuje tabela nr 8.

Tab. 8. Rodzina piecza zastępcza w 2012 roku

Wyszczególnienie		Liczba rodzin/ rodzinnych domów dziecka	Liczba dzieci umieszczonych w rodzinach lub rodzinnych domach dziecka
1	Rodziny spokrewnione	202	249
2	Rodziny niezawodowe	63	78
3	Rodziny zawodowe (w tym rodziny zawodowe specjalistyczne)	12 (w tym 7 rodzin zawodowych specjalistycznych)	27
4	Rodzinne domy dziecka	9	52
5	Rodziny pomocowe	5	21

W 2012 roku wydatki na utrzymanie rodzin zastępczych i rodzinnych domów dziecka wyniosły 4 428 576,55 zł (całkowita kwota wynagrodzeń i świadczeń pieniężnych).

2.4. Placówki opiekuńczo - wychowawcze pod nadzorem MOPS

W roku 2012 zapewniono **152 miejsca** w placówkach opiekuńczo-wychowawczych (stan na dzień 31.12.2012 - 138 miejsc), z których skorzystało 241 dzieci w formie opieki całodobowej.

W ramach instytucjonalnej pieczy zastępczej w 2012 r. funkcjonowało 14 placówek opiekuńczych, w tym 3 typu socjalizacyjnego (1 placówka funkcjonowała do dn. 30.06.2012 r.), 1 placówka łącząca zadania typu socjalizacyjnego i interwencyjnego oraz 10 placówek typu rodzinnego (w tym 2 placówki funkcjonowały do dn. 31.03.2012 r.).

W placówkach opiekuńczo- wychowawczych typu rodzinnego ogółem zabezpieczono **72 miejsca**. W 8 publicznych placówkach opiekuńczo-wychowawczych typu rodzinnego (w tym 2 placówki funkcjonowały do dn. 31.03.2012 r.) zabezpieczono łącznie 59 miejsc, z których w roku 2012 skorzystało narastająco 81 dzieci (ogółem przyjęto 18 dzieci). W dwóch niepublicznych placówkach opiekuńczo-wychowawczych typu rodzinnego zabezpieczono 13 miejsc, w tym 8 dzieci przebywało w niepublicznej pl. op-wych typu rodzinnego w Szymbarku prowadzonym przez Fundację „Pomocna Dłoń” (wydatki na to zadanie w 2012 r. wyniosły 220 653,07 zł) oraz 7 dzieci w niepublicznej pl. op-wych typu rodzinnego w Szymankowie prowadzonym przez Fundację „Nasza Rodzina” (wydatki na to zadanie w 2012 r. wyniosły 172 644,30 zł) - w 2012 r. do każdej z w/w placówki przyjęto 1 dziecko.

2.4.1. Dom Dziecka przy ul. Filomatów 2

Dom Dziecka w Gdyni jest placówką opiekuńczo - wychowawczą typu socjalizacyjnego posiadającą 11 miejsc dla dzieci przyjmowanych w trybie interwencyjnym. Jako ważny element gdyńskiego systemu instytucjonalnej pieczy zastępczej, Dom Dziecka zapewnia dzieciom i młodzieży pozbawionym częściowo i całkowicie opieki rodzicielskiej całodobową opiekę i wychowanie, jednocześnie wspiera działania rodziców w wychowaniu i sprawowaniu opieki nad dziećmi. Ponadto Dom Dziecka, przy współpracy z pracownikami Miejskiego Ośrodka Pomocy Społecznej oraz kuratorami Sądu rodzinnego, kolejny rok realizuje Program „Reintegracji rodzin”, którego założeniem jest wsparcie działania rodziców wychowanków Domu Dziecka celem wypracowania warunków umożliwiających powrót dzieci do rodziny.

Struktura organizacyjna Domu Dziecka przedstawia się następująco:

1. **Siedziba Domu Dziecka** w Gdyni, ul. Filomatów 2;
2. **Filia nr 1 Domu Dziecka** „Całodobowa Placówka Opiekuńczo - Wychowawcza” w Gdyni, ul. Łanowa 22 A, przeznaczona dla 14 podopiecznych, w tym 4 miejsca interwencyjne.
3. **Filia nr 2 Domu Dziecka** „Pod lasem” w Gdyni, ul. Chwarznieńska 73, przeznaczona dla 14 podopiecznych, w tym 4 miejsca interwencyjne,
4. **Filia nr 3 Domu Dziecka** „Keja” w Gdyni, ul. Druskiennicka 38, przeznaczona dla 14 podopiecznych, w tym 3 miejsca interwencyjne.

Wybrane dane liczbowe:

W 2012 roku Dom Dziecka otoczył opieką **119** dzieci, przyjęto **68** dzieci (w tym **16** przyjęć interwencyjnych krótkoterminowych oraz ponownych przyjęć do placówki), placówkę opuściło **63** dzieci, w Młodzieżowych Ośrodkach Wychowawczych przebywa 8 podopiecznych.

Do rodzin biologicznych powróciło **46** dzieci (w tym **19** dzieci w wyniku realizacji Programu „Reintegracja Rodzin”, usamodzielnio się **16** wychowanków - powrócili do rodzin naturalnych).

W pieczy zastępczej opiekę znalazło **16** dzieci (piecza rodzinna - **8**, piecza instytucjonalna - **8**).

Do adopcji przekazano **1** dziecko.

Przykłady ważnych zadań realizowanych w placówce w okresie sprawozdawczym:

- Realizacja Programu „Reintegracja Rodzin”;
- Wprowadzenie pracy superwizyjnej we wszystkich filiach;
- Praca z wychowankami skierowana na niwelowanie skutków doznanej traumy i urazów (praca indywidualna, terapia, praca superwizyjna);
- Wprowadzenie zajęć o charakterze psychoedukacyjnym - profilaktyka zachowań destrukcyjnych oraz edukacja seksualna;
- Prowadzenie i rozwój zajęć o charakterze profilaktycznym, terapeutycznym oraz socjoterapeutycznym dla dzieci i młodzieży;
- Rozwijanie zainteresowań podopiecznych;
- Bliska współpraca z instytucjami działającymi na rzecz wsparcia dziecka i rodziny.

W 2012 roku wydatki budżetowe na działalność Domu Dziecka wyniosły 2 377 272,52 zł.

2.4.2. Zespół Placówek Specjalistycznych przy ul. Wejherowskiej 65

W ramach jednostki funkcjonowały placówki oferujące **wsparcie dzienne** dla dzieci i młodzieży oraz placówki realizujące wsparcie o **charakterze specjalistycznym**. W ramach wsparcia dziennego działały: Ognisko Wychowawcze i Specjalistyczna Placówka Wsparcia Dziennego, w zakresie wsparcia specjalistycznego: Specjalistyczny Ośrodek Wsparcia dla Ofiar Przemocy w Rodzinie oraz Punkt Konsultacyjno-Diagnostyczny Dla Rodzin i Dzieci z FAS.

Ognisko Wychowawcze:

W ramach działalności placówki zrealizowano m.in.:

- zajęcia w 3 grupach socjoterapeutycznych dla dzieci w wieku szkoły podstawowej - wsparciem objęto 59 dzieci;
- terapie indywidualne dla dzieci i młodzieży - wsparciem objęto 8 osób, ilość godzin terapii: 180;
- konsultacje diagnostyczne dla dzieci i młodzieży - wsparciem objęto 20 osób, ilość godzin konsultacji: 140, ilość wystawionych diagnoz: 15;
- edukacja psychoseksualna dla dzieci i młodzieży - wsparciem objęto 18 osób, liczba spotkań grupy: 22;
- warsztaty edukacyjne „Szkoła dla rodziców” - wsparciem objęto 10 osób, liczba spotkań grupy: 43;
- reedukacyjne zajęcia indywidualne w formie pomocy w nauce szkolnej na różnych poziomach nauczania;
- realizowano stały kontakt z kuratorami, pedagogami szkół i innymi instytucjami;
- realizowano stały kontakt z rodzicami i opiekunami prawnymi dzieci;
- pomoc w formie nieodpłatnych posiłków.

Specjalistyczna Placówka Wsparcia Dziennego:

W ramach działalności placówki zrealizowano m.in.:

- zajęcia w 3 grupach socjoterapeutycznych dla młodzieży w wieku gimnazjalnym - wsparciem objęto 42 osoby;
- zajęcia grupy psychoedukacyjnej dla młodzieży - wsparciem objęto 31, ilość spotkań grupy: 32;
- zajęcia grup warsztatowych Ruchu Rozwijającego wg. Weroniki Sherborne - wsparciem objęto 48 osób, ilość spotkań grupy: 59;
- Terapie indywidualne dla dzieci i młodzieży - wsparciem objęto 6 osób, ilość godzin terapii: 116;
- Konsultacje diagnostyczne dla dzieci i młodzieży - wsparciem objęto 28, ilość godzin konsultacji: 67, Ilość wystawionych diagnoz: 9.
- Warsztaty edukacyjne „Szkoła dla rodziców” - ilość osób w grupie: 11, ilość spotkań grupy: 43;
- reedukacyjne zajęcia indywidualne w formie pomocy w nauce szkolnej na różnych poziomach nauczania;
- realizowano stały kontakt z rodzicami i opiekunami prawnymi dzieci.

Specjalistyczny Ośrodek Wsparcia dla Ofiar Przemocy w Rodzinie:

W ramach działalności placówki zrealizowano:

- pomoc psychologiczną dla osób doświadczających przemocy poprzez indywidualne spotkania, a także udział w grupie wsparcia - ogółem zgłosiło się 356 osób do placówki;
- udzielono pomocy w postaci schronienia i zapewnienia potrzeb bytowych w Hostelu dla osób doświadczających przemocy (funkcjonuje przy Zespole Opiekuńczym: 2 mieszkania, 7 miejsc) - wsparciem objęto 44 osoby;
- program korekcyjno-edukacyjny dla sprawców przemocy, którzy do uczestnictwa w programie zgłaszają się dobrowolnie lub poprzez nakaz sądowy (program realizowany jest w siedzibie MOPS w Gdyni) - 54 osoby wzięły udział w programie;
- poradnictwo prawne dla osób doświadczających przemocy - z tej formy pomocy skorzystało 26 osób;
- pomoc socjalną dla ofiar przemocy - min.: wszczęcie procedury „Niebieskiej Karty” wobec osoby zgłaszającej przemoc (współpraca w tym zakresie z Zespołem Interdyscyplinarnym, uczestnictwo w spotkaniach grup roboczych) - założono 12 „Niebieskich Kart”;
- terapię indywidualną dla dorosłych osób doświadczających przemocy, dzieci i młodzieży, realizowana we współpracujących z SOW w gabinetach prywatnych (10 miejsc) - w terapii indywidualnej uczestniczyło 26 osób;
- terapię indywidualną dla dzieci przebywających w Ognisku Wychowawczym i Specjalistycznej Placówce Wsparcia Dziennego;
- konsultacje i terapię systemową dla rodzin, w których występuje przemoc, dla osób zgłaszających się dobrowolnie lub mających nakaz sądowy - na konsultacje indywidualne zgłosiły się 293 osoby, w terapii systemowej udział wzięło 40 osób;
- kontynuowano utrzymanie „Niebieskiego Pokoju”, w którym odbywają się przesłuchania dzieci.

Punkt Konsultacyjno-Diagnostyczny Dla Rodzin i Dzieci z FAS:

W ramach działalności Punktu zrealizowano:

- przeprowadzono wstępne wywiady pedagogiczne rozpoznające ogólną sytuację rodzinną badanego dziecka;
- przeprowadzono diagnozy indywidualne, poprzedzone konsultacjami - w zależności od potrzeb- z psychologiem, psychiatrą, neurologiem, pedagogiem - liczba godzin konsultacji diagnostycznych specjalistów: 169; liczba osób skonsultowanych w Punkcie: 69, liczba

- wystawionych diagnoz: 33;
- skonstruowano programy działań i przeprowadzono zgodnie z nimi zajęcia terapeutyczne wspierające rozwój i poprawę w funkcjonowaniu dzieci - liczba dzieci, które objęte zostały pomocą: 55;
 - przeprowadzono konsultacje indywidualne z wolontariuszami, podczas których omówione zostały wyniki pracy z dziećmi i ewentualnie zweryfikowano metody pracy z dzieckiem;
 - konsultacje pedagogiczno-psychologiczne z rodzicami dzieci zgłoszonych do Punktu FAS - liczba rodzin, którym udzielono pomocy: 53;
 - zorganizowano spotkania grupy wsparcia dla rodziców i opiekunów dzieci i młodzieży z FAS;
 - wybrane rodziny zostały objęte pomocą rehabilitacyjno-terapeutyczną prowadzoną przez wolontariuszy i praktykantów w miejscu zamieszkania rodziny, a także w siedzibie punktu. Praca odbywała się przy wsparciu i kontroli merytorycznej specjalistów zatrudnionych w Punkcie FAS - liczba godzin pracy wolontariuszy i praktykantów: 124;
 - przeprowadzono szkolenia dla kandydatów na rodziców zastępczych i adopcyjnych w ramach współpracy z Zespołem ds. pieczy zastępczej;
 - przeprowadzono szkolenie dla specjalistów.

Łączne wydatki na działalność ZPS w 2012 roku wyniosły 1 867 293,22 zł, w tym z Krajowego Programu Przeciwdziałania Przemocy w Rodzinie: 396 375,15 zł i z dotacji Pomorskiego Urzędu Wojewódzkiego: 14 998,15 zł.

2.5. Niepubliczne całodobowe placówki opiekuńczo - wychowawcze znajdujące się pod nadzorem MOPS

2.5.1. Dom dla Dzieci Fundacji „Dziecięca Przyszań”

Do dnia 30.06.2012 r. funkcjonował „Dom dla Dzieci” (przy ul. Demptowskiej 46) prowadzony przez Fundację „Dziecięca Przyszań” jako całodobowa placówka opiekuńczo - wychowawcza typu socjalizacyjnego dla 10 dzieci w wieku 0 do 3 lat. Placówka zapewniała dzieciom (pozbawionym okresowo lub trwale opieki rodzicielskiej) całodobową opiekę i wychowanie oraz prawidłowe warunki pobytu i rozwoju. Dzieci uczestniczyły w zajęciach wychowawczych, korekcyjnych, kompensacyjnych, logopedycznych, terapeutycznych, dzieci niepełnosprawne - w odpowiedniej rehabilitacji i zajęciach specjalistycznych. Placówka czuwała nad uregulowaniem sytuacji prawnej swoich podopiecznych, współpracowała z Sądem Rejonowym oraz ośrodkami adopcyjno-opiekuńczymi celem poszukiwania środowiska zastępczego i adopcyjnego dla pozostałych wychowanków placówki. Do dnia 30.06.2012 r. w placówce przebywało narastająco 15 dzieci.

Wydatki na realizację zadania wyniosły 418 724,29 zł.

2.5.2. Dom na Klifie - Gdańska Fundacja Innowacji Społecznej

Dom na Klifie (przy ul. Dywizji Kościuszkowskiej 4) jest całodobową placówką opiekuńczo-wychowawczą typu socjalizacyjnego dla 14 dzieci w wieku 13-18 lat (okresowo lub trwale pozbawionych opieki rodzicielskiej) prowadzoną przez Gdańską Fundację Innowacji Społecznej. W placówce przyjęte dzieci pozostają do osiągnięcia 18 roku życia lub ukończenia nauki szkolnej, stopniowo usamodzielniając się (obowiązki dnia codziennego dzielone są między wszystkich mieszkańców placówki). Pracownicy „Domu na Klifie” utrzymują kontakt z rodzicami, opiekunami lub innymi członkami rodziny wychowanków. W 2012 r. w placówce przebywało narastająco 15 dzieci.

Wydatki na realizację zadania wyniosły 562 944,00 zł.

2.5.3. Dom pod Magnolią - Gdańska Fundacja Innowacji Społecznej

Od 1.05.2011 r. Gdańska Fundacja Innowacji Społecznej prowadzi całodobową placówkę opiekuńczo-wychowawczą typu socjalizacyjnego dla 14 dzieci w wieku 3-18 lat. Do placówki przyjmowane są dzieci z terenu Gdyni pozbawione opieki rodzicielskiej, skierowane do placówki na podstawie postanowień Sądu Rodzinnego. Wychowankowie uczestniczą w oddziaływaniach wychowawczych, korekcyjnych, kompensacyjnych, logopedycznych, terapeutycznych, w zakresie dostosowanym do indywidualnych potrzeb. Ponadto prowadzona jest stała współpraca z rodziną ukierunkowana na powrót dziecka do rodziny naturalnej (oddziaływania specjalistyczne, grupy terapeutyczne). W 2012 r. w placówce przebywało narastająco 18 dzieci.

Wydatki na realizację zadania wyniosły 554 400,00 zł.

2.6. Usamodzielnianie wychowanków placówek opiekuńczo - wychowawczych

W 2012 roku Miejski Ośrodek Pomocy Społecznej w Gdyni zapewnił wsparcie usamodzielnianym wychowankom placówek opiekuńczo - wychowawczych. Pomocą pieniężną na kontynuowanie nauki zostało objętych 50 osób, natomiast na usamodzielnienie - 1 osoba realizująca proces usamodzielniania. Pomocą na zagospodarowanie w formie rzeczowej objęto 9 osób usamodzielnianych, a pomocą w uzyskaniu odpowiednich warunków mieszkaniowych objęto 14 osób (żadna z tych osób nie przebywała w mieszkaniu chronionym).

Łączne wydatki na w/w cele wyniosły 233 562,41 zł.

2.7. Trening samodzielności w mieszkaniach chronionych

Mieszkania chronione są formą pomocy przygotowującą osoby w nich przebywające do prowadzenia samodzielnego życia, z dostosowaną do potrzeb opieką specjalistów i wsparciem. W 2012 roku dostępnych było łącznie 10 mieszkań chronionych.

W Zespole Opiekuńczym przy ul. Fredry 3 zamieszkanym było 8 mieszkań z przeznaczeniem dla kobiet, które nie posiadają miejsca zamieszkania w myśl ustawy o pomocy społecznej (w tym osoby starsze, niepełnosprawne, po eksmisjach). Zapewniono całodobowy, okresowy pobyt oraz specjalistyczne wsparcie na drodze do usamodzielnienia. Praca socjalna koncentrowała się głównie na uregulowaniu spraw formalnych pensjonariuszek i ich usamodzielnianiu (pomoc w składaniu dokumentacji o ustalenie stopnia niepełnosprawności oraz na stały pobyt w DPS, pomoc w poszukiwaniu pracy). Ze wsparcia w 2012 r. skorzystało łącznie 16 osób.

W mieszkaniu chronionym przy ul. Morskiej 112B/111 przebywało narastająco 6 osób (w tym 3 osoby, które opuściły placówki opiekuńczo-wychowawcze) oraz w mieszkaniu chronionym przy ul. Morskiej 73/1 przebywały 2 osoby, które opuściły placówki op-wych.

2. 8. Wsparcie oferowane przez organizacje pozarządowe wyłonione w drodze konkursu

2. 8. 1. Ośrodek Interwencji Kryzysowej prowadzony przez Stowarzyszenie „Razem”

Głównym zadaniem ośrodka jest świadczenie specjalistycznych usług, zwłaszcza psychologicznych, prawnych, hostelowych dostępnych całą dobę dla osób, rodzin będących ofiarami przemocy lub znajdujących się w innej sytuacji kryzysowej, w celu zapobiegania powstaniu lub pogłębianiu się dysfunkcji tych osób. W 2012 roku ośrodek prowadził: konsultacje indywidualne, terapie dla par i małżeństw, otwartą grupę psychoedukacyjną dla osób

doświadczających przemocy, terapie indywidualne krótkoterminowe, całodobowy dyżur telefoniczny 7 dni w tygodniu, udzielanie porad prawnych, zapewnienie doraźnego schronienia w hostelu. Ogółem w 2012 r. łączna liczba osób objętych pomocą to 717 osób, w tym mężczyźni - 292, kobiety - 423, dzieci - 0, pary- 11.

Wydatki na ten cel wyniosły 432 600,00 zł.

2. 8. 2. Wsparcie samotnych matek i rodzin ubogich realizowane przez Gaudium Vitae im. Stanisławy Leszczyńskiej

Głównym zadaniem jest świadczenie wsparcia edukacyjnego, pedagogicznego i psychologicznego na rzecz samotnych matek i ubogich rodzin. Potrzebujące rodziny otrzymały wsparcie rzeczowe (artykuły żywnościowe, środki czystości, mleko dla niemowląt, środki do pielęgnacji niemowląt, leki). W 2012 r. z pomocy skorzystało łącznie 690 rodzin, liczące 2.834 osoby, w tym: 690 kobiet, 430 mężczyzn i 1.714 dzieci.

Wydatki na realizację zadania wyniosły 36 870,00 zł.

2. 8. 3. Wsparcie ubogich mieszkańców Gdyni realizowane przez Polski Komitet Pomocy Społecznej, Pomorski Zarząd Wojewódzki w Gdańsku

Świadczone pomoc żywnościową i rzeczową dla potrzebujących mieszkańców Gdyni - osobom i rodzinom dotkniętym problemem ubóstwa. W ramach zadania wydano 22.822,80 kg żywności o wartości 76.636,05 zł, ponadto przekazano odzież, obuwie, pościel i sprzęty itp. o ogólnej wartości 86.953,23 zł (łączna wartość przekazanej pomocy to 163.589,28 zł). Przekazywanie pomocy odbywało się we współpracy z pracownikami socjalnymi, którzy wskazywali potrzebujące rodziny. Średnia liczba osób, które skorzystały z tej formy pomocy to ok. 1700.

Wydatki na realizację zadania wyniosły 23 200,00 zł.

3. Wsparcie osób bezrobotnych i osób bezdomnych

3.1. Wsparcie osób bezrobotnych - działania prowadzone przez Miejski Ośrodek Pomocy Społecznej i w partnerstwie z innymi podmiotami

Wsparcie osób bezrobotnych realizowane było poprzez pracę socjalną, organizowanie prac społecznie użytecznych oraz współpracę z Powiatowym Urzędem Pracy.

Prace społecznie użyteczne w 2012 r. wykonywało łącznie 100 osób. Podmioty zewnętrzne realizowały program z 80 osobami (funkcjonowało 29 porozumień w sprawie zatrudnienia osób bezrobotnych), natomiast jednostki organizacyjne MOPS - z 20 osobami. W 2012 roku zawarto 1 nowe porozumienie z podmiotem zewnętrznym w sprawie wykonywania prac. Ogółem osoby bezrobotne wypracowały w programie 41.179,5 godzin. Efektem realizacji programu było podjęcie zatrudnienia przez 22 osoby na otwartym rynku pracy.

Wydatki na organizację prac społecznie użytecznych wyniosły 299 920,80 zł.

W 2012 roku MOPS był partnerem projektu realizowanego przez Gdynią YMCA pn. **Klub Integracji Społecznej „PRZYSTAŃ”** (II edycja: styczeń-grudzień 2012 r.), który miał na celu zwiększenie na rynku pracy aktywności grupy bezrobotnych osób poprzez bogatą ofertę narzędzi wsparcia. Projekt skierowany był do klientów MOPS (26 os.), którzy w szczególności mają trudności w podjęciu zatrudnienia, tj. osób w wieku 45+, osób niepełnosprawnych, osób długotrwale bezrobotnych. W ramach współpracy MOPS był zaangażowany w rekrutację

uczestników projektu oraz wspólne spotkania z kadram i przedstawicielami YMCA celem monitorowania sytuacji beneficjentów ostatecznych projektu.

3.2. Wsparcie osób bezdomnych - działania prowadzone przez Miejski Ośrodek Pomocy Społecznej i w partnerstwie z innymi podmiotami

3.2.1. Zespół ds. Bezdomnych przy ul. Działowskiego 11

Prace Zespołu ds. Bezdomnych służą integracji i koordynacji wszystkich działań dotyczących problemu bezdomności. Osoby bezdomne otrzymują pomoc w postaci schronienia, pomoc finansową i rzeczową, poradnictwo, a także obejmowane są programami dającymi szansę wyjścia z problemu bezdomności. Dodatkowo wsparcie dla osób bezdomnych pozostających poza placówkami świadczy **2 streetworkerów**.

Zadania zrealizowane w 2012 r:

- Mapa miejsc niemieszkalnych - została opracowana w formie spisu wszystkich miejsc niemieszkalnych na terenie Gdyni, zarówno tych, w których przebywają osoby bezdomne, jak i tych, które potencjalnie mogą zostać zajęte w przyszłości (ściśła współpraca pomiędzy Zespołem ds. Bezdomnych, Policją, Strażą Miejską i Opec-em);
- Ulotka - opracowano nową, zwięzłą ulotkę dostarczającą najbardziej potrzebne informacje dla osób przebywających w tzw. „bezdomności ulicznej”;
- Współpraca z innymi instytucjami - w ramach zapobiegania przypadkom zamarznięcia lub innego rodzaju uszczerbku na zdrowiu, podjęto wspólne wyjazdy streetworkerów w asyście Straży Miejskiej oraz Policji do środowisk szczególnie zagrożonych;
- Ukierunkowanie pracy głównie na osoby bezdomne nieobjęte systemem pomocy - dotarcie do ok. 45 miejsc niemieszkalnych i również do ok. 45 osób bezdomnych i podjęcie próby włączenia ich do systemu wsparcia;
- Zmodyfikowano wzór karty, która umożliwia ewidencjonowanie osób bezdomnych oraz pozwala na dalszy opis historii kontaktu;
- Stworzenie listy pustostanów z osobami tam przebywającymi i comiesięczna jej aktualizacja - 25 pustostanów i ok. 25 os. w nich przebywających (kontynuacja zadania w następnych latach);
- Regularna wymiana informacji z pracownikami socjalnymi dot. spraw istotnych dla dobra klienta, z którym pracuje streetworker, a także z innymi organizacjami i instytucjami na terenie Gdyni.

W 2012 r. realizowanych było łącznie 18 Indywidualnych Programów Wychodzenia z Bezdomności (liczba osób objętych: 23). Usamodzielnieniem zakończyły się 4 Indywidualne Programy Wychodzenia z Bezdomności (liczba osób objętych: 5). Zawarto również 26 kontraktów socjalnych (liczba osób objętych: 40), z których 6 (liczba osób objętych: 8) zakończyło się pomyślnie.

3.2.2. Działania w partnerstwie

MOPS reprezentuje Gdynię w **Pomorskim Forum na Rzecz Wychodzenia z Bezdomności**, w ramach którego współpracuje ponad 30 organizacji i instytucji zajmujących się problematyką bezdomności.

Rok 2012 został poświęcony przez członków PFWB szeroko rozumianemu zagadnieniu: „Współpraca międzysektorowa z instytucjami zajmującymi się problemem osób bezdomnych”. Temat ten wyznaczył obszar merytorycznej działalności Forum, w ramach którego odbyły się m.in.:

- 2 spotkania (z przedstawicielami służb więziennych z woj. pomorskiego oraz z przedstawicielami organizacji, instytucji i służb z woj. pomorskiego, które swoim oddziaływaniem obejmują osoby bezdomne);
- trzy seminaria regionalne (dot. radzenia sobie ze stresem w pracy z ludźmi bezdomnymi i zagrożonymi bezdomnością, seminarium dot. partnerstwa lokalnego oraz współpracy pomocy społecznej ze służbą więzienną);
- dwie wizyty studyjne (w Zakładzie Karnym w Sztumie oraz w Oslo w Norwegii);
- spotkania grup eksperckich (7 spotkań Grupy Polityki Społecznej, która wypracowała projekt *Karty mieszkańca placówek dla osób bezdomnych* i *Projekt trójstronnych programów wychodzenia z bezdomności*).

3.2.3. Zapewnienie schronienia osobom bezdomnym

W 2012 r. w Gdyni funkcjonowało 5 placówek oferujących schronienie (w tym 2 w strukturze MOPS oraz 3 schroniska prowadzone przez organizacje pozarządowe), zabezpieczając łącznie 235 miejsc dla osób bezdomnych. Ponadto zapewniono również miejsca w 10 schroniskach poza Gdynią, do których w razie potrzeby kierowane są osoby bezdomne (zabezpieczono 147 miejsc). Łącznie w 2012 r. zabezpieczono 382 miejsca w schroniskach (jest to minimalna liczba miejsc udostępnionych - w sytuacjach zwiększonego zapotrzebowania na miejsca w schroniskach, elastyczność funkcjonujących jednostek zapewnia możliwość objęcia tą formą wsparcia wszystkie osoby bezdomne tego wymagające).

3.2.3.1. Schronisko dla bezdomnych kobiet w Zespole Opiekuńczym przy ul. Fredry 3

Schronisko dla bezdomnych kobiet to całodobowa forma wsparcia przeznaczona dla kobiet, które nie posiadają miejsca zamieszkania w myśl ustawy o pomocy społecznej (w tym osoby starsze, niepełnosprawne, po eksmisjach). W 2012 r. ze schronienia skorzystało 79 kobiet. Interwencyjnie przyjęto 54 osoby (w tym 13 dzieci) - łącznie 138 osobodni. Zapewniono całodobowy, okresowy pobyt oraz specjalistyczne wsparcie na drodze do usamodzielnienia. Praca socjalna koncentrowała się głównie na uregulowaniu spraw formalnych pensjonariuszek i ich usamodzielnianiu (pomoc w składaniu dokumentacji o ustalenie stopnia niepełnosprawności oraz na stały pobyt w DPS, pomoc w poszukiwaniu pracy). W roku 2012 r. prace społecznie użyteczne wykonywała 1 podopieczna ośrodka.

3.2.3.2. Tymczasowy Ośrodek Opiekuńczy przy ul. Chwarznieńskiej 93

TOO jest ośrodkiem wsparcia przeznaczonym dla 89 bezdomnych mężczyzn. Zamieszkują w nim głównie osoby starsze i niepełnosprawne. W 2012 roku w ośrodku zamieszkiwało łącznie 180 osób oraz udzielono 17 noclegów interwencyjnych. Realizowanych było 7 kontraktów socjalnych, 7 mieszkańców realizowało Indywidualny Program Wychodzenia z Bezdomności, pogłębioną pracę socjalną prowadzono z 5 mieszkańcami placówki, usamodzielniono się 13 osób. Przed Komisją Orzekającą o Stopniu Niepełnosprawności stanęły 32 osoby, a 21 osób uzyskało orzeczenie o niepełnosprawności, w terapii odwykowej uczestniczyło 2 mieszkańców ośrodka. Dla 22 osób sporządzono aktualizację dokumentacji o umieszczenie w Domu Pomocy

Spółecznej. Na terenie Ośrodka prowadzona była terapia zajęciowa aktywizująca życiowo mieszkańców placówki.

Dla TOO opracowano projekt budowy nowych pawilonów dających możliwość właściwego zorganizowania opieki i pielęgnacji dla osób w podeszłym wieku i niepełnosprawnych (w tym osób bezdomnych).

3.2.3.3. Zapewnienie schronienia w placówkach organizacji pozarządowych na zlecenie MOPS

W 2012 roku z budżetu Miejskiego Ośrodka Pomocy Społecznej pokryto wydatki w kwocie 1 421 162,00 zł, związane z zabezpieczeniem schronienia w placówkach prowadzonych przez organizacje pozarządowe na terenie Gdyni. Szczegółowe informacje zawiera tabela nr 9.

Tab. 9. Zapewnienie schronienia osobom bezdomnym w placówkach organizacji pozarządowych na terenie Gdyni na zlecenie MOPS w 2012 roku

Wyszczególnienie	Wydatek w zł
Chrześcijańskie Stowarzyszenie Dobroczynne, Oddział terenowy Gdynia-schronisko z funkcją interwencyjnego punktu noclegowego dla osób w stanie nietrzeźwości i upojonych alkoholem (Gdynia, ul. Janka Wiśniewskiego 24) - 25 miejsc w schronisku, 10 miejsc interwencyjnych, 13 miejsc dla osób będących w stanie nietrzeźwości (okres obowiązywania umowy: 01.08.2011-30.06.2013). Schronisko dostosowane jest do potrzeb osób niepełnosprawnych. Zapewnia nocleg, wyżywienie, w miarę potrzeb środki czystości, odzież. W 2012 r. w placówce przebywało narastająco 1.656 osób.	612 600,00
Chrześcijańskie Stowarzyszenie Dobroczynne w Kluczach, Oddział terenowy Gdynia- schronisko dla osób bezdomnych uzależnionych od alkoholu (Gdynia, ul. Jana z Kolna 28) - 30 miejsc (okres obowiązywania umów: 1) 01.10.2011-30.09.2012, 2) 01.10.2012-31.03.2014). Schronisko dostosowane jest do potrzeb osób niepełnosprawnych, zapewnia całonocny nocleg, wyżywienie, w miarę potrzeb środki czystości, odzież.	242 562,00
Stowarzyszenie Alter Ego - Schronisko dla rodzin (Gdynia, ul. Leszczyńki 153) - ok. 55 miejsc (okres obowiązywania umowy: 01.07.2010-30.06.2013). Schronisko zapewnia nocleg, wyżywienie, w miarę potrzeb środki czystości, odzież. W 2012 r. w schronisku przebywało narastająco 107 osób.	566 000,00
Razem	1 421 162,00

Część 3 - Pozostałe działania

1. Zespół Interdyscyplinarny - realizacja Gminnego Programu Przeciwdziałania Przemocy w Rodzinie oraz Ochrony Ofiar Przemocy w Rodzinie

MOPS jest koordynatorem działań koalicji wielu instytucji i organizacji, mających na celu współdziałanie i uzupełnianie się w rozwiązywaniu problemu przemocy w rodzinie. W ramach koalicji powołano Zespół Interdyscyplinarny (zgodnie z wymogami nowej Ustawy o przeciwdziałaniu przemocy w rodzinie), liczący w chwili obecnej ponad 100 członków (stan na dzień 31.12.2012 r. - 116 os.). W skład gdyńskiego zespołu wchodzi przedstawiciele 13 instytucji

i organizacji: MOPS (koordynator działań), Policja, Straż Miejska, Prokuratura, Zespół Placówek Specjalistycznych, Biuro Porad Obywatelskich, Ośrodek Profilaktyki i Terapii Uzależnień, Poradnia Pedagogiczno-Psychologiczna, Wydział Zdrowia, Edukacji oraz Spraw Społecznych, Kuratorska Służba Sądowa, Ośrodek Interwencji Kryzysowej, Pełnomocnik Prezydenta ds. Bezpieczeństwa.

Do zadań ZI należy: planowanie lokalnych działań związanych z przeciwdziałaniem przemocy na podstawie oceny i diagnozy problemu przemocy w rodzinie; podejmowanie działań w zagrożonych przemocą środowiskach rodzinnych; inicjowanie interwencji w ww. środowiskach; upowszechnianie informacji w środowisku lokalnym dot. dostępu do instytucji, osób i działań pomocowych; inicjowanie działań przeznaczonych dla sprawców przemocy, realizowanie procedury Niebieskiej Karty.

Dane dotyczące procedury Niebieskiej Karty: w 2012 r. zostało wszczętych 278 procedur „Niebieskich Kart”, z czego zakończono 108 procedur.

W minionym roku w ramach działań związanych z kontynuacją realizacji **Gminnego Programu Przeciwdziałania Przemocy w Rodzinie oraz Ochrony Ofiar Przemocy w Rodzinie** przeprowadzono następujące zadania:

- kontynuacja funkcjonowania „Niebieskiego Patrolu” (wspólne interwencje funkcjonariuszy policji i psychologów z MOPS w zakresie wsparcia udzielanego podczas interwencji osobom doznającym przemocy w rodzinie). Udział bierze 3 psychologów z MOPS i 20 policjantów, którzy w wieczór z soboty na niedzielę i z niedzieli na poniedziałek, w godzinach od 18 do 2 nad ranem wspólnie podejmowali interwencje domowe związane z przemocą w rodzinie. W 2012 r. odbyły się 32 wyjazdy „Niebieskiego Patrolu”, miały miejsce 23 interwencje;
- prowadzono warsztaty dla rodziców nowonarodzonych dzieci pn. "Szkoła dla rodziców - umiejętność radzenia sobie po urodzeniu dziecka", które miały na celu umożliwić nabycie praktycznych umiejętności i bardziej wyrozumiałych postaw partnerskich i rodzicielskich, budowanie relacji bez konieczności stosowania zachowań przemocowych, kształtowanie poczucia odpowiedzialności - ogółem w 12 warsztatach udział wzięło 14 rodziców (10 kobiet i 5 mężczyzn);
- kontynuowano realizację warsztatów "Znam, wiem, reaguję" organizowanych przez przedstawicieli Zespołu Interdyscyplinarnego dla koalicjantów (pracowników socjalnych, funkcjonariuszy policji, pracowników ochrony zdrowia i oświaty, kuratorów społecznych)- łącznie spotkania objęły swoim zasięgiem ok. 200 os.;
- przeprowadzono 2 wyjazdowe warsztaty dla członków Zespołu Interdyscyplinarnego prowadzone przez ekspertów - dla ok. 100 os. każdy z warsztatów;
- kontynuowano działania psychologiczne dla osób doznających przemocy w rodzinie- profilaktyka i konsultacje- pomoc była udzielana w Specjalistycznym Ośrodku Wsparcia dla Ofiar Przemocy w Rodzinie przy Zespole Placówek Specjalistycznych w Gdyni - ok. 200 godzin konsultacji;
- kontynuowano utrzymanie "pokoju dla sprawców przemocy w rodzinie" (utworzony w październiku 2011 r. w budynku Interwencyjnego Punktu Noclegowego - jako narzędzie dla prokuratorów i sędziów, aby móc czasowo odizolować osoby stosujące przemoc od wspólnego zamieszkiwania z tymi, których krzywdzą);

- kontynuowano utrzymanie i aktualizowanie strony internetowej „zatrzymajprzemoc.pl”;
- od stycznia prowadzona była dystrybucja publikacji: „Krzywdzenie dziecka w rodzinie. Społeczne uwarunkowania i próby rozwiązań - na podstawie gdyńskich działań profilaktycznych” (ponad 1000 egz.);
- współorganizowano i koordynowano miejską kampanię społeczną „Biała Wstążka” (24.11.-10.12.2012 r.), której głównym organizatorem byli nauczyciele i słuchacze Kolegium Miejskiego Centrum Kształcenia Ustawicznego w Gdyni;
- od stycznia prowadzone były szkolenia z zasad funkcjonowania Zespołu Interdyscyplinarnego oraz procedury Niebieskiej Karty, skierowane do przedstawicieli instytucji mających prawo wszczynania procedury Niebieskich Kart (łącznie przeprowadzono powyższe szkolenia w 25 instytucjach dla ponad 690 osób);
- zorganizowano konferencję o zasięgu miejskim (udział 215 os.) pn. ”Procedura ”Niebieskich Kart” - wielkie nadzieje” w dn. 27.11.2012 r. w Pomorskim Parku Naukowo-Technologicznym;
- ogółem odbyły się 4 spotkania Zespołu Interdyscyplinarnego i ponad 600 spotkań grup roboczych.

Wydatki na realizację zadania wyniosły 168 579,14 zł.

Wymienione zadania były współfinansowane z dofinansowania MPIPS.

2. Działania Dzielnicowych Ośrodków Pomocy Społecznej w zakresie animowania społeczności lokalnej:

Dzielnicowe Ośrodki Pomocy Społecznej organizowały spotkania świąteczne, zabawy okolicznościowe i inne imprezy organizowane w ramach aktywizacji społeczności lokalnej - w 2012 r. zorganizowano we współpracy ze szkołami, przedszkolami, bibliotekami, fundacjami ok. 99 imprez, w których udział wzięło ogółem ok. 3.567 osób (w tym: wycieczki, zabawy andrzejkowe, mikołajkowe i karnawałowe dla dzieci, festyny rodzinne i sąsiedzkie, spotkania wigilijne, jasełka, wyjścia do teatru i kina).

W 2012 roku wydatki na działania w ramach aktywizacji społeczności lokalnej wyniosły 85 518,72 zł.

Miejski Ośrodek Pomocy Społecznej był partnerem w realizacji projektu systemowego pn. „Tworzenie i rozwijanie standardów usług pomocy i integracji społecznej” zainicjowanego przez Departament Pomocy i Integracji Społecznej Ministerstwa Pracy i Polityki Społecznej. W wyniku nawiązanej współpracy, pracownik socjalny MOPS Gdynia uczestniczył w licznych sesjach szkoleniowych, zagranicznym wyjeździe studyjnym i współorganizował kilka projektów na rzecz organizowania społeczności lokalnej w rejonie działania Dzielnicowego Ośrodka Pomocy Społecznej nr 1 w Gdyni. Efektem podjętych działań było gruntowne przygotowanie pracownika socjalnego do pełnienia funkcji edukatora społeczności lokalnej i uzyskanie przez niego Certyfikatu Edukatora.

Realizowano również zadania we współpracy z Radami Dzielnic - ich zakres prezentuje tabela nr 10.

Tab. 10. Zadania realizowane we współpracy z Radami Dzielnic w 2012 roku

Wyszczególnienie	Wydatek w zł
- pomoc dla najuboższych mieszkańców dzielnicy- zakup opału dla najuboższych mieszkańców	5 495,04
- organizacja przedsięwzięć kulturalnych dla najuboższej młodzieży	3 395,00
- wyprawki szkolne, akcja „zeszyt dla potrzebujących”	6 500,00
- organizacja imprez dla dzieci i mieszkańców dzielnic	4 488,32
- organizacja wycieczek turystyczno-krajoznawczych dla mieszkańców dzielnic	4 000,00
- zakup artykułów do paczek świątecznych dla najuboższych	36 878,89
- organizacja spotkania opłatkowego dla ubogich mieszkańców dzielnicy	30 302,09
- aktywizacja społeczności lokalnej, dofinansowanie DOPS nr 3	2 000,00
- zakup sprzętu i materiałów na zajęcia gimnastyki w DDPS	999,00
- dofinansowanie leczenia, diety i wyposażenia dla mieszkanki Chwarzna	2 000,00
- dofinansowanie działań DOPS 4	2 498,94
- dofinansowanie działalności klubu „Od juniora do seniora”	3 430,28
- profilaktyka seniorów i osób niepełnosprawnych	1 981,00
Razem	102 969,56

3. Poradnictwo specjalistyczne

Poradnictwo psychologiczne i pedagogiczne

Poradnictwo psychologiczne świadczone przez Sekcję Poradnictwa Specjalistycznego udzielane jest klientom Ośrodka w siedzibie Sekcji, Dzielnicowych Ośrodków Pomocy Społecznej oraz w miejscu zamieszkania.

Zakres oferowanych usług obejmuje: konsultacje indywidualne (ogółem 481 konsultacji dla 261 osób), terapie/cykliczne spotkania (1618 spotkań dla 115 osób), konsultacje rodzinne (47 konsultacji dla 30 rodzin), konsultacje dla pracowników MOPS (91 konsultacji), konsultacje dla pracowników innych instytucji (16 konsultacji), wizyty w środowisku (247 konsultacji w 60 środowiskach), udział w grupach roboczych (37).

Inne działania: konsultacje psychologiczne w Klubie 123..., udział w zebraniach Zespołu Interdyscyplinarnego, udział w przesłuchaniu klientów przez funkcjonariuszy KP, wsparcie psychologiczne w ramach pogłębionej pracy socjalnej w projekcie „Rodzina bliżej siebie” - 81 osób oraz przeprowadzenie 16 warsztatów integracyjnych dla 149 osób.

Poradnictwo prawne

Pomoc konsultantów prawnych polegała na udzielaniu informacji o obowiązujących przepisach prawnych, interpretacji tych przepisów, udostępnianiu wzorów pism procesowych i nieprocesowych, pomoc w redagowaniu ich przez klientów, omawianiu z klientem sposobu postępowania przed sądami, organami administracji etc. Ponadto Radcy Prawni i Konsultanci prawni reprezentowali MOPS przed sądami.

W 2012 r. konsultanci Działu Prawnego udzielili łącznie 1.309 porad prawnych, w tym dotyczących: pomocy społecznej (122), spraw rodzinnych (409), ubezpieczeń społecznych (81), spraw mieszkaniowych (160), innych spraw (537).

4. Wolontariat w MOPS

W ramach działań wolontarystycznych z MOPS w Gdyni w 2012 roku współpracowało czynnie 46 osób (część wolontariuszy w wieku poniżej 16 roku życia współpracowała pod nadzorem pedagoga szkolnego), zaangażowanych w działania w placówkach MOPS, w rodzinnych domach dziecka, w ramach projektów i innych akcji oraz w indywidualnych środowiskach (m.in. pomoc w nauce, świąteczny kiermasz, festyny). Do grona wolontariuszy należą głównie uczniowie, studenci i seniorzy.

5. Funkcjonowanie Powiatowego Zespołu ds. Orzekania o Niepełnosprawności

W roku 2012 przyjmowano wnioski o wydanie orzeczenia o stopniu niepełnosprawności, wnioski o wydanie orzeczenia o niepełnosprawności dla osób poniżej 16 roku życia oraz wydawano legitymacje dla osób niepełnosprawnych - mieszkańców Gdyni oraz Sopotu. Szczegółowy zakres działań prezentuje tab. nr 11, z wyszczególnieniem działań realizowanych dla mieszkańców Gdyni.

W 2012 roku wydatki na działalność i bieżące utrzymanie Powiatowego Zespołu ds. Orzekania o Niepełnosprawności wyniosły 647 646,67zł, z czego kwota 287 235,76 zł została pokryta z budżetu powiatu.

Tab. 11. Orzeczenia i legitymacje dla osób niepełnosprawnych wydane przez Powiatowy Zespół ds. Orzekania o Niepełnosprawności w 2012 roku

Wyszczególnienie	Łącznie (dla Gdyni i Sopotu)	W tym dla Gdyni
- liczba przyjętych wniosków o wydanie orzeczenia o stopniu niepełnosprawności dla osób po 16 r.ż.	4.715	4.129
- liczba wydanych orzeczeń	4.597	4.019
- liczba wydanych legitymacji	2.656	2.508
- liczba przyjętych wniosków o wydanie orzeczenia o niepełnosprawności dla osób przed 16 r.ż.	466	435
- liczba wydanych orzeczeń	447	413
- liczba wydanych legitymacji	411	404

Podsumowanie

W 2012 roku MOPS w Gdyni efektywnie działał w obszarze 3 pionów zarządzania, którym podporządkowana jest struktura Ośrodka.

Od 1 stycznia 2012 r. w pionie wsparcia dziecka i rodziny rozpoczął funkcjonowanie Zespół ds. pieczy zastępczej w związku z wejściem w życie ustawy o wspieraniu rodziny i systemie pieczy zastępczej. Działania koncentrowały się wokół zapewnienia opieki i wychowania dzieciom całkowicie lub częściowo pozbawionym opieki rodziców oraz pozyskania nowych rodzin zastępczych. W roku 2012 odnotowano wyraźny spadek liczby dzieci, które trafiły do systemu opieki całkowitej - było ich 67, w ubiegłych latach - ponad 100 dzieci.

W pionie wsparcia osób starszych i niepełnosprawnych powołano nowe jednostki - Centrum Usług Opiekuńczych oraz Zespół ds. Mieszkalnictwa Wspieranego. Rok 2012 to także czas wprowadzenia 2 pilotażowych programów - teleopieki oraz programu „Aktywny samorząd”.

W zakresie działań mających na celu pomoc osobom bezdomnym, w minionym roku prowadzona były intensywna współpraca z Pomorskim Forum na Rzecz Wychodzenia z Bezdomności.

Rok 2012 w V edycji projektu „Rodzina bliżej siebie” to kontynuacja nowego podejścia do pracy socjalnej - trzeciego rodzaju wsparcia tzw. pogłębionej pracy socjalnej (obok intensywnej i regularnej pracy socjalnej).

W ramach realizacji Gdyńskiego Programu Przeciwdziałania Przemocy w Rodzinie oraz Ochrony Ofiar Przemocy w Rodzinie przeprowadzono szereg działań zaplanowanych na rok 2012. Wyniki działań Zespołu Interdyscyplinarnego pokazują, że jakość pomocy przy rozwiązywaniu problemu przemocy w rodzinie jest coraz wyższa, natomiast współpraca koalicjantów - członków Zespołu, bardziej profesjonalna.

Pozostałe informacje dot. Miejskiego Ośrodka Pomocy Społecznej w Gdyni oraz jednostek w nadzorze MOPS za rok 2012:

1. Sposób wykonania uchwał Rady Miasta i zarządzeń Prezydenta Miasta (w ujęciu statystycznym)

Liczba uchwał Rady Miasta związanych z działalnością MOPS - **22**

Liczba uchwał wykonanych - **22**

Liczba zarządzeń Prezydenta związanych z działalnością MOPS -**133**

Liczba zarządzeń wykonanych -**133**.

2. Wydane postanowienia i decyzje administracyjne:

Rozstrzygnięcie	Ogólna liczba	Liczba odwołań/ zażeń	Organ II instancji			Liczba zaskarż. do WSA	Liczba uchylon. przez WSA
			Utrzymane w mocy	Uchylone, zwrócone do ponownego rozpatrzenia	Uchylone, w których organ odwoławczy orzekł odmiennie niż organ I Instancji		
decyzje	22.656	49	18	4	0	0	0
postanowienia	17	0	0	0	0	0	0
ogółem	22.683	49	18	4	0	0	0

W 27 przypadkach odwołań - brak jest odpowiedzi.

3 . Opis wyników oceny ryzyka realizacji zadań w 2012 roku:

a) Miejski Ośrodek Pomocy Społecznej w Gdyni:

L.p.	Cele/ zadania/ projekty (w perspektywie roku kalendarzowego)	Opis ryzyka	Podjęte kroki ku zneutralizowaniu danego ryzyka
1. CEL ZASADNICZY- Pomoc osobom i rodzinom zgodnie z Ustawą o pomocy społecznej			
2. CEL ZASADNICZY- Właściwe funkcjonowanie jednostki			
1.1	Udzielanie pomocy w formie schronienia	Wzrastająca liczba osób bezdomnych w podeszłym wieku i z niepełnosprawnością.	Ryzyko wystąpiło w niewielkim stopniu. Pozyskano do współpracy nową organizację pozarządową, która zajmuje się wsparciem tej grupy osób.
		Niewystarczająca liczba miejsc w stosunku do zapotrzebowania dla różnych grup problemowych szczególnie w okresie niskich temperatur.	Ryzyko wystąpiło w niewielkim stopniu. Zwiększono liczbę miejsc w zakontraktowanych schroniskach w zależności od grup problemowych.
1.2	Zapewnienie	Brak możliwości umieszczenia	Podjęte działania pozwoliły na umieszczenie 67 dzieci w

	opieki i wychowania dzieciom całkowicie lub częściowo pozbawionym opieki rodziców	dziecka w odpowiedniej placówce opiekuńczo-wychowawczej, szczególnie w sytuacji występowania zaburzeń w zachowaniu.	<p>placówkach opiekuńczo-wychowawczych na terenie Gdyni i poza Gdynią.</p> <p>Nie zrealizowano 3 postanowień Sądu:</p> <p>1) nie umieszczono 2 dzieci niedostosowanych społecznie, które następnie w przeciągu 2012 r. ukończyły 18 lat;</p> <p>2) nie umieszczono 1 dziecka niepełnosprawnego z bardzo poważnymi zaburzeniami zachowania ze względu na niemożność zapewnienia odpowiedniej opieki.</p> <p>W celu uniknięcia ryzyka podjęto działania:</p> <ul style="list-style-type: none"> - Poszukiwanie specjalistycznej rodziny zastępczej na terenie całego kraju (Zespół ds. pieczy zastępczej dwukrotnie wystosował pismo drogą elektroniczną do 212 powiatów na terenie całego kraju z informacją, iż poszukiwane jest miejsce w specjalistycznej rodzinie zastępczej dla chłopca. Nie otrzymano żadnej pozytywnej odpowiedzi). - Poszukiwanie możliwości umieszczenia chłopca wymagającego szczególnej pomocy w Specjalnym Ośrodku Szkolno-Wychowawczym na terenie woj. pomorskiego przez Zespół ds. pieczy zastępczej (wystosowano pismo do w/w ośrodków, otrzymano tylko 1 odpowiedź pozytywną - tj. z placówki w Barcicach. O powyższym poinformowana została matka chłopca, lecz nie wyraziła zgody na umieszczenie syna w tej placówce. Dzielnicowy Ośrodek Pomocy Społecznej zapewnił dla dziecka specjalistyczne usługi opiekuńcze 4 godziny dziennie od poniedziałku do piątku).
		Mała liczba chętnych do pełnienia funkcji rodziny zastępczej lub adopcyjnej szczególnie dla dzieci do 7 r.ż., które od dnia 1.01.2012 r. mogą być kierowane jedynie do form rodzinnej opieki.	<p>MOPS w Gdyni prowadził kampanie promujące rodzicielstwo zastępcze i mające na celu pozyskanie kandydatów na rodziny zastępcze (piknik z okazji DNIA RODZICIELSTWA ZASTĘPCZEGO, ogłoszenia w RATUSZU, 3 artykuły w prasie, kampania prowadzona przez Franciszkańskie Centrum Kultury).</p> <p>Kwalifikacje na rodziny zastępcze otrzymało 12 osób, ponadto grupa 18 osób odbyła dodatkowe szkolenie na zawodową rodzinę zastępczą specjalistyczną lub rodzinny dom dziecka.</p> <p>W celu zapewnienia opieki w szczególności dla dzieci do 7 r.ż. dotychczasowe zawodowe wielodzietne rodziny zastępcze przekształcone zostały w 2012 roku w rodzinne domy dziecka.</p>
1.3	Całodobowe wsparcie osób starszych i osób z niepełnosprawnościami	Zbyt duża liczba osób wymagających wsparcia instytucjonalnego w stosunku do istniejących miejsc w placówkach na terenie Gdyni.	<p>Kierowano i umieszczano mieszkańców Gdyni w domach pomocy społecznej na terenie sąsiednich powiatów.</p> <p>Zawierano porozumienia z zakładami opiekuńczo-leczniczymi na terenie woj. pomorskiego i dofinansowywano pobyt mieszkańców Gdyni z ZOL.</p>
		Konieczność kierowania osób wymagających całodobowej, stałej opieki i pielęgnacji do placówek pobytu czasowego.	<p>Opracowywano projekt nowej procedury i arkusza kwalifikacyjnego pozwalającego na wnikliwszą weryfikację osób kierowanych do domów pomocy społecznej (projekt nie został jeszcze ostatecznie przyjęty).</p> <p>Kontynuowano nowe formy wsparcia dla osób z zaburzeniami psychicznymi - Klub 123...</p> <p>Przygotowano projekt stosownego podziału i ewentualnych przesunięć środków PFRON w celu zabezpieczenia najistotniejszych potrzeb osób niepełnosprawnych.</p>

2.1	Awaria nowego systemu informatycznego w MOPS, w dłuższym czasie	Opóźnienie / niewłaściwe wdrożenie systemów i oprogramowania specjalistycznego ze strony dostawców.	Wśród wszystkich wdrożeń ryzyko wystąpiło w znacznym stopniu tylko w przypadku wdrożenia systemu informatycznego Otago (brak pełnej asysty wdrożeniowej przy zasilaniu systemu danymi- po spotkaniu z dostawcą nastąpiła poprawa) oraz aktualizacji systemu Pomost do wersji Std (dostawca początkowo scalił niewłaściwe bazy lokalne, ale w perspektywie dłuższego czasu błąd został poprawiony - informatycy MOPS zgłosili to dostawcy).
		Pojawienie się skutków wad organizacyjnych w procesie serwisowania systemów IT i oprogramowania specjalistycznego.	W znacznym stopniu ryzyko to ujawniło się w przypadku serwisowania drukarek z uwagi na brak umowy z jednym dostawcą odpowiedzialnym za cały proces serwisowania wszystkimi drukarkami. Rozpoczął się proces wyłaniania jednego dostawcy.
		Zbyt wolne tempo nabywania nowych kwalifikacji i umiejętności w zakresie korzystania z nowego systemu IT i użytkowania oprogramowania specjalistycznego przez pracowników MOPS.	Ryzyko wystąpiło w stopniu znacznym przy obsłudze nowego systemu Pomost Std - informatycy MOPS zorganizowali jedno ogólne zbiorcze szkolenie. Dodatkowo, rozpoczęto proces organizowania indywidualnych warsztatów tematycznych dla poszczególnych sekcji. W zakresie podstaw posługiwania się komputerem oraz znajomości podstaw oprogramowania biurowego w dalszym ciągu istnieje konieczność na bieżąco organizowania szkoleń indywidualnych dla pracowników. W ramach środków UE uruchomiono warsztaty dla pracowników 45+.
2.2	Zapewnienie pracownikom odpowiednich warunków płacowych	Frustracja pracowników związana z poczuciem nadmiernego obciążenia pracą i niskim uposażeniem - pisemne protesty, minimalizm w wykonywaniu obowiązków, brak motywacji do szukania innowacyjnych rozwiązań w trudnych sytuacjach, odpływ wartościowych kadr pomocy do innych instytucji, pozyskiwanie pracowników o niskiej motywacji i kwalifikacjach.	Regulacje stanowiskowe, udoskonalenie systemu premiowania w oparciu o trójpodział pracy socjalnej.
2.3	Realizacja zadań gminy zlecona organizacjom pozarządowym w drodze konkursów i przetargów	Zaprzestanie realizacji zadania z przyczyn leżących po stronie zleceniobiorcy.	Realizacja zadań publicznych z zakresu pomocy społecznej przez organizacje pozarządowe wyłonione w drodze konkursów i przetargów zgodnie z zawartymi umowami. 2 umowy zostały wypowiedziane przez zleceniobiorcę, ale nie stanowiło to ryzyka dla realizacji zadania.

b) Dom Dziecka:

L.p.	Cele/ zadania/ projekty (w perspektywie roku kalendarzowego)	Opis ryzyka	Podjęte kroki ku zneutralizowaniu danego ryzyka
1. CEL ZASADNICZY: Opieka i wychowanie dzieci i młodzieży w wieku od 3 lat do pełnoletności			

1.1	Opieka i wychowanie dzieci i młodzieży	Nadstan wychowanków (brak możliwości zabezpieczenia standardów opieki, potrzeba wsparcia wychowawczego - koszty finansowe)	<ol style="list-style-type: none"> 1. Zebrania zespołów wychowawczych - bieżące monitorowanie sytuacji. 2. Dotrudnienie osób w celu wsparcia pracy wychowawczej – umowa zlecenie. 3. Bieżąca współpraca z instytucjami pomocy dziecku i rodzinie (Sąd Rodzinny, MOPS Gdynia- Zespół ds. Wsparcia Dziecka i Rodziny, Zespół ds. Pieczy Zastępczej). 4. Realizacja programu reintegracji rodzin.
		Duża ilość wychowanków z dysfunkcjami.	<ol style="list-style-type: none"> 1. Szkolenia z zakresu pracy z dzieckiem krzywdzonym, zaburzeniami zachowania. 2. Zlecone diagnozy specjalistyczne, terapie indywidualne, zajęcia socjoterapeutyczne, psychoedukacyjne, profilaktyczne. 3. Praca indywidualna wychowawców, pedagoga i psychologa. 4. Dotrudnienie osób w celu wsparcia pracy wychowawczej - umowa zlecenie. 5. Wprowadzenie pracy superwizyjnej
		Niskie tempo regulowania sytuacji wychowanków, którzy powinni trafić do innej formy opieki.	<ol style="list-style-type: none"> 1. Zebrania zespołów wychowawczych - bieżące monitorowanie sytuacji. 2. Bieżąca współpraca z instytucjami pomocy dziecku i rodzinie (Sąd rodzinny, Zespół ds. Wsparcia Dziecka i Rodziny, Zespół ds. Pieczy Zastępczej).
		Frustracja pracowników spowodowana trudnymi warunkami pracy i brakiem podwyżek płac.	<ol style="list-style-type: none"> 1. Działania sprawozdawcze opisujące bieżącą sytuację. 2. Wnioski pracowników o podwyżki złożone u Dyrektora DD oraz MOPS. 3. Dostęp do nieodpłatnych szkoleń oraz dofinansowywanie nauki.
1.2	Współpraca z rodzinami wychowanków	Niedotrzymywanie warunków kontraktu.	<ol style="list-style-type: none"> 1. Bieżące monitorowanie sytuacji w domach rodzinnych. 2. Bieżąca współpraca z instytucjami pomocy dziecku i rodzinie (Sąd Rodzinny, Zespół ds. Wsparcia Dziecka i Rodziny, Zespół ds. pieczy zastępczej). 3. Udzielanie wsparcia psychologicznego rodzicom wychowanków, motywowanie do podjęcia pracy ukierunkowanej na powrót dziecka do domu.
		Powrót do zachowań patologicznych.	<ol style="list-style-type: none"> 1. Udzielanie wsparcia psychologicznego rodzicom wychowanków, motywowanie do podjęcia pracy ukierunkowanej na powrót dziecka do domu. 2. W miarę możliwości realna ocena zasobów posiadanych przez rodziców. 3. Bieżąca współpraca z instytucjami pomocy dziecku i rodzinie (Sąd Rodzinny, Zespół ds. Wsparcia Dziecka i Rodziny, Zespół ds. pieczy zastępczej).
1.3	Przygotowanie młodzieży do samodzielnego dorosłego życia	Niska samoocena utrudniająca samodzielne funkcjonowanie.	<ol style="list-style-type: none"> 1. Udzielanie wsparcia psychologicznego, motywowanie do podjęcia pracy ukierunkowanej na samodzielne życie. 2. Udział w terapii indywidualnej, praca w grupie, przygotowanie do opuszczenia placówki. 3. Monitorowanie sytuacji życiowej wychowanka po opuszczeniu placówki. 4. Bieżąca współpraca z instytucjami pomocy dziecku i rodzinie (Sad Rodzinny, Zespół ds. Wsparcia Dziecka i Rodziny, Zespół ds. pieczy zastępczej).
		Brak umiejętności przejęcia odpowiedzialności za siebie (niedojrzałość społeczna).	<ol style="list-style-type: none"> 1. Udzielanie wsparcia psychologicznego, motywowanie do podjęcia pracy ukierunkowanej na samodzielne życie. 2. Udział w terapii indywidualnej, praca w grupie, przygotowanie do opuszczenia placówki. 3. Monitorowanie sytuacji życiowej wychowanka po opuszczeniu placówki. 4. Bieżąca współpraca z instytucjami pomocy dziecku i rodzinie (Sąd Rodzinny, Zespół ds. Wsparcia Dziecka i Rodziny, Zespół ds. pieczy zastępczej). 5. Praca wychowawcza ukierunkowana na zdobycie umiejętności niezbędnych do samodzielnego, odpowiedzialnego życia.

c) Zespół Placówek Specjalistycznych:

L.p.	Cele/ zadania/ projekty (w perspektywie roku kalendarzowego)	Opis ryzyka	Podjęte kroki ku zneutralizowaniu danego ryzyka
1. CEL ZASADNICZY: Opieka i wychowanie			
1.1	Prowadzenie grup opiekuńczo - wychowawczych oraz socjoterapeutycznych wraz z reedukacją i reintegracją	Brak wykwalifikowanej kadry - Duża rotacja kadry ze względu na niskie zarobki.	Wprowadzono politykę personalną i system motywacyjny w oparciu o możliwości budżetowe placówki.
1.2	Realizacja Krajowego Programu Przeciwdziałania Przemocy w Rodzinie	Pojawienie się konieczności nagłego umieszczenia kilkuosobowej rodziny w Hostelu dla Ofiar Przemocy w Rodzinie w sytuacji, gdy ilość wolnych miejsc nie pozwala na zakwaterowanie wszystkich potrzebujących.	Relokowano środki. Zwiększono ilość miejsc w Hostelu (w Zespole Opiekuńczym) na czas pobytu rodziny wielodzietnej w Hostelu. Przekazano sprawy do Zespołu Interdyscyplinarnego.
		Możliwość regresu osób opuszczających Hostel do poziomu sprzed umieszczenia (bezdomność, bezrobocie, zależność od innych w tym od sprawcy).	Współpracowano z Zespołem Interdyscyplinarnym. Stworzono sytemu monitoringu osoby opuszczającej Hostel.
1.3	Diagnoza, terapia i rehabilitacja dzieci z FAS	Brak motywacji rodziców do podejmowania pracy indywidualnej z dzieckiem, zgodnej ze wskazaniami zawartymi we wnioskach opinii postdiagnostycznej wydanej w PKD FAS.	Prowadzono konsultacje z kadrą szkoły, do której uczęszcza dziecko. Podjęto działania - obudzenie świadomości rodziców poprzez zorganizowanie grupy wsparcia przy współudziale Dr K. Liszcz.

4. Dane na temat zadań oraz przedsięwzięć i projektów realizowanych w 2012 r. przez jednostkę.

1) Wydatki na realizację kontraktów z organizacjami pozarządowymi (chodzi o podmioty uprawnione zgodnie z ustawą o działalności pożytku publicznego i wolontariacie), jaki był ich udział w wydatkach budżetowych, wartość w tysiącach złotych oraz udział w procentach.

9 189 370,89 zł - 15,91 % wydatków budżetowych

2) Liczba organizacji pozarządowych (mowa tu o podmiotach uprawnionych zgodnie z ustawą o działalności pożytku publicznego i o wolontariacie), które złożyły wniosek o dofinansowanie z budżetu gmin lub wzięły udział w konkursie o dopłaty, organizowanym dla organizacji pozarządowych.

W 2012 r. 3 organizacje pozarządowe złożyły oferty na 3 ogłoszone otwarte konkursy ofert na realizację zadań publicznych z zakresu pomocy społecznej.

Pozostałe informacje o realizacji zadań jednostki - Centrum Aktywności Seniora w 2012 r.

1. Sposób wykonania uchwał Rady Miasta i zarządzeń Prezydenta Miasta (w ujęciu statystycznym):

Liczba uchwał Rady Miasta związanych z działalnością CAS - 0

Liczba uchwał wykonanych - 0

Liczba zarządzeń Prezydenta związanych z działalnością CAS -9

Liczba zarządzeń wykonanych - 9.

2. Wydane postanowienia i decyzje administracyjne - sytuacja nie wystąpiła.

3. Opis wyników oceny ryzyka realizacji zadań w 2012 r.

Zasadniczy cel: Realizacja i koordynacja zadań związanych z aktywizacją osób starszych mieszkańców Gdyni został wykonany planowo. Poniżej przedstawiono opis realizacji głównych zadań:

- Procedura powierzenia zadania publicznego (GUTW, Gdynia 55+) i jego rozliczenia przez organizacje pozarządowe odbyła się w I półroczu bez zastrzeżeń, zadania zostały powierzone do realizacji zgodnie z procedurą. Szeroko dostępne ogłoszenia o konkursie sprawiły, że zainteresowanie wzrosło - 26 organizacji złożyło 59 ofert. Dotacje otrzymały 22 organizacje, realizując 35 projektów. W II połowie roku w wyniku kontroli stwierdzono liczne naruszenia zawartych umów na wykonanie zadań publicznych GUTW i Gdynia 55+ realizowanych przez Związek Młodzieży Chrześcijańskiej Polska YMCA, w związku z czym rozwiązano 4 umowy.
- Zajęcia pozauniwersyteckie (hobbystyczne, prozdrowotne, edukacyjne) - zapewnione zostało maksymalne wykorzystanie dostępnego czasu i sal w siedzibie CAS, zaspokojono potrzeby Seniorów poprzez poszerzenie oferty zajęć o nowe przedmioty odbywające się w siedzibie Miejskiego Klubu Seniora Witomino.
- Współpraca z podmiotami zewnętrznymi i nadzór nad realizacją programu sportowego - na zajęcia na basenie ogłoszony został przetarg, w wyniku którego wyłoniono dwie firmy do realizacji zadania, do prowadzenia pozostałych zajęć nawiązano współpracę z odpowiednimi partnerami - zadanie zostało wykonane należycie.
- Prowadzenie miejskich klubów seniora - promowanie działalności Centrum spowodowało wszechstronną aktywizację osób po 60 roku życia i znaczny wzrost zainteresowania ofertami Miejskich Klubów Seniora. W związku z tym zwiększona została liczba imprez kulturalno-rozrywkowych, poszerzono ofertę zajęć w niektórych klubach.
- Powierzenie zadań wykonawcom wybieranym w drodze postępowania przetargowego zamówień publicznych powyżej 14.000 euro- planowanie, koordynowanie, sprawozdawczość - wszelkie problemy wynikające z braku doświadczenia starano się rozwiązać w porozumieniu z osobami kompetentnymi w tej dziedzinie.

4. Dane na temat zadań oraz przedsięwzięć i projektów realizowanych w ubiegłym roku przez jednostkę:

1) Wydatki na realizację kontraktów z organizacjami pozarządowymi (chodzi o podmioty uprawnione zgodnie z ustawą o działalności pożytku publicznego i wolontariacie), jaki był ich udział w wydatkach budżetowych, wartość w tysiącach złotych oraz udział w procentach?

369 804,09, zł - 16,80% wydatków budżetowych

2) Liczba organizacji pozarządowych (mowa tu o podmiotach uprawnionych zgodnie z ustawą o działalności pożytku publicznego i o wolontariacie), które złożyły wniosek o dofinansowanie z budżetu gmin lub wzięły udział w konkursie o dopłaty, organizowanym dla organizacji pozarządowych.

26 organizacji złożyło 59 ofert na Konkurs „Organizacja czasu wolnego Gdynia 55+” oraz 1 organizacja zgłosiła się do Konkursu „Działalność Gdyńskiego Uniwersytetu Trzeciego Wieku w semestrze wiosenno-letnim roku akademickiego 2011/2012 oraz w semestrze jesienno-zimowym roku akademickiego 2012/2013”.