



Pomoc społeczna w Gdyni

rok 2013

Sprawozdanie z działalności

Miejskiego Ośrodka Pomocy Społecznej w Gdyni

SPIS TREŚCI

Spis tabel.....	3
Wprowadzenie.....	4
Część 1 - Informacje ogólne	6
1. Realizowane projekty i inicjatywy	6
1.1. Projekt „Rodzina Bliżej Siebie”	6
1.2. Organizacja społeczności lokalnej.....	7
1.3. Wspieranie rozwoju inicjatyw w obszarze ekonomii społecznej	8
1.4. Wzmacnianie mechanizmów partycypacji społecznej	8
2. Rodziny objęte wsparciem MOPS w Gdyni	8
3. Wybrane udzielone świadczenia	10
Część 2 - Formy wsparcia adresowane do grup o specyficznych potrzebach	11
1. Wsparcie seniorów i osób niepełnosprawnych	11
1.1. Wzmacnianie aktywności seniorów i osób niepełnosprawnych w środowisku	11
1.1.1. Działania prowadzone przez Centrum Aktywności Seniora	11
1.1.2. Działania prowadzone przez Miejski Ośrodek Pomocy Społecznej	13
1.2. Rehabilitacja społeczna osób niepełnosprawnych	14
1.3. Usługi opiekuńcze świadczone w miejscu zamieszkania.....	15
1.4. Opieka dzienna	16
1.5. Mieszkalnictwo wspierane.....	17
1.6. Opieka całodobowa.....	18
1.6.1. Ośrodek Opiekuńczy dla osób przewlekle chorych przy ul. Bosmańskiej 32a	18
1.6.2. Zapewnienie opieki stałej w domach pomocy społecznej	18
1.6.2.1. Dom Pomocy Społecznej ul. Pawia 31.....	18
2. Wsparcie dziecka i rodziny	18
2.1. Działania prowadzone przez Miejski Ośrodek Pomocy Społecznej - Zespół ds. pieczy zastępczej	18
2.2. Pozostałe działania prowadzone przez Miejski Ośrodek Pomocy Społecznej.....	19
2.3. Rodzinna piecza zastępcza	20
2.4. Instytucjonalna piecza zastępcza pod nadzorem MOPS	20
2.4.1. Dom Dziecka przy ul. Filomatów 2.....	21
2.4.2. Zespół Placówek Specjalistycznych przy ul. Wejherowskiej 65.	22
2.5. Niepubliczne całodobowe placówki opiekuńczo - wychowawcze pod nadzorem MOPS	24
2.5.1. Dom na Klifie - Gdańska Fundacja Innowacji Społecznej	24
2.5.2. Dom pod Magnolią - Gdańska Fundacja Innowacji Społecznej	24
2.6. Usamodzielnianie wychowanków placówek opiekuńczo - wychowawczych.....	25
2.7. Trening samodzielności w mieszkaniach chronionych	25
2.8. Wsparcie oferowane przez organizacje wyłonione w drodze konkursu.....	25

2.8.1. Wsparcie samotnych matek i rodzin ubogich realizowane przez Gaudium Vitae im. Stanisławy Leszczyńskiej.....	25
2.8.2. Wsparcie ubogich mieszkańców Gdyni realizowane przez Polski Komitet Pomocy Społecznej, Pomorski Zarząd Wojewódzki w Gdańsku.....	25
3. Wsparcie osób bezrobotnych i osób bezdomnych	25
3.1. Wsparcie osób bezrobotnych - działania prowadzone przez Miejski Ośrodek Pomocy Społecznej i w partnerstwie z innymi podmiotami	25
3.2. Wsparcie osób bezdomnych - działania prowadzone przez Miejski Ośrodek Pomocy Społecznej i w partnerstwie z innymi podmiotami	26
3.2.1. Zespół ds. Bezdomnych przy ul. Działowskiego 11	26
3.2.2. Działania w partnerstwie	26
3.2.3. Zapewnienie schronienia osobom bezdomnym	27
3.2.3.1. Schronisko dla bezdomnych kobiet w Zespole Opiekuńczym przy ul. Fredry 3.....	27
3.2.3.2. Tymczasowy Ośrodek Opiekuńczy przy ul. Chwarznieńskiej 93	27
3.2.3.3. Zapewnienie schronienia w placówkach organizacji pozarządowych na zlecenie MOPS	27
Część 3 - Pozostałe działania	28
1. Zespół Interdyscyplinarny - realizacja Gminnego Programu Przeciwdziałania Przemocy w Rodzinie oraz Ochrony Ofiar Przemocy w Rodzinie	28
2. Działania Dzielnicowych Ośrodków Pomocy Społecznej w zakresie animowania społeczności lokalnej	30
3. Poradnictwo specjalistyczne	31
4. Wolontariat w MOPS	31
5. Funkcjonowanie Powiatowego Zespołu ds. Orzekania o Niepełnosprawności	32
Podsumowanie	33
Pozostałe informacje dot. Miejskiego Ośrodka Pomocy Społecznej w Gdyni za rok 2013	34
Pozostałe informacje o realizacji zadań jednostki - Centrum Aktywności Seniora w 2013 roku	35

Spis tabel

Tab. 1. Liczba rodzin i osób objętych wsparciem w roku 2013	9
Tab. 2. Typy rodzin objętych wsparciem w roku 2013	9
Tab. 3. Powód źródłowy objęcia wsparciem w roku 2013.....	10
Tab. 4. Wybrane świadczenia udzielone w roku 2013.....	11
Tab. 5. Realizacja zadań w zakresie rehabilitacji społecznej osób niepełnosprawnych ze środków PFRON w roku 2013.....	14
Tab. 6. Finansowanie uczestnictwa osób niepełnosprawnych w formach aktywności w 2013 roku	15
Tab. 7. Usługi opiekuńcze świadczone w miejscu zamieszkania w roku 2013	16
Tab. 8. Ośrodki wsparcia dziennego dla seniorów i osób niepełnosprawnych w strukturze MOPS w 2013 roku	17
Tab. 9. Rodzinna piecza zastępcza w 2013 roku	20
Tab. 10. Zapewnienie schronienia osobom bezdomnym w placówkach organizacji pozarządowych na terenie Gdyni na zlecenie MOPS w roku 2013	27
Tab. 11. Zadania realizowane we współpracy z Radami Dzielnic w 2013 roku	30
Tab. 12. Orzeczenia i legitymacje dla osób niepełnosprawnych wydane przez Powiatowy Zespół ds. Orzekania o Niepełnosprawności w 2013 roku	32

POMOC SPOŁECZNA

Poniższy dokument stanowi sprawozdanie Dyrektora Miejskiego Ośrodka Pomocy Społecznej za rok 2013, o którym mowa w art. 110 ust. 9 Ustawy z dnia 12 marca 2004 r. o pomocy społecznej (tekst jedn. Dz. U. z 2013 r. poz. 182 z późn. zm.). Jest jednocześnie informacją o działalności innych podmiotów pozostających w nadzorze merytorycznym MOPS.

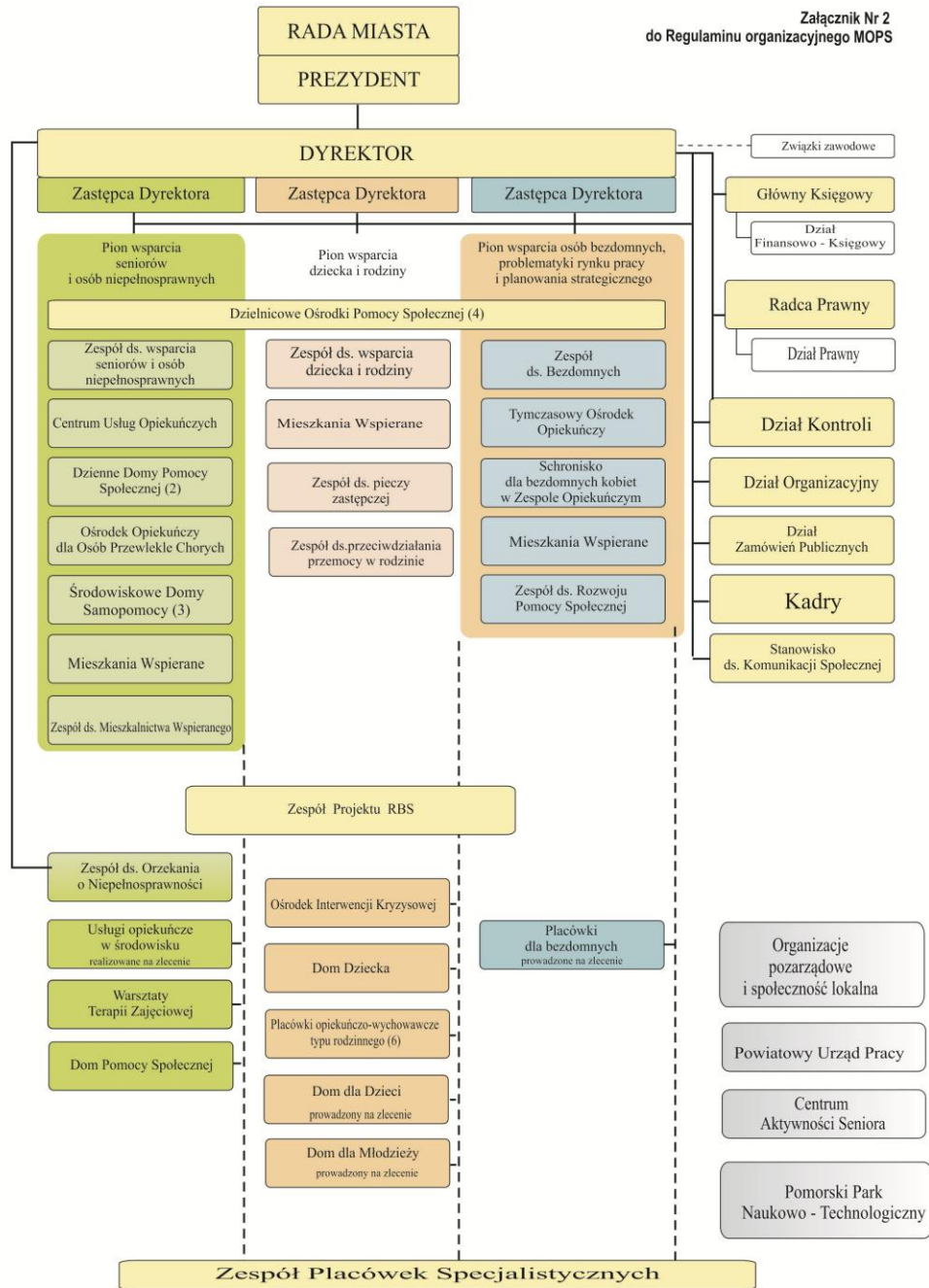
Wprowadzenie

Działania MOPS w Gdyni prowadzone są w ramach wyodrębnionych obszarów problemowych, zgrupowanych w trzy problemowe pionowe zarządzania, którym podporządkowana jest struktura Ośrodka. Struktura systemu pomocy społecznej w Gdyni przedstawiona została poniżej (zob. str. 6).

W MOPS w Gdyni na dzień 31.12.2013 r. zatrudnionych było ogółem 457 pracowników, w tym 135 pracowników socjalnych. Celem podniesienia jakości oferowanej pomocy, wsparcie w środowisku na rzecz klientów koncentruje się wokół nowego modelu pracy socjalnej - trójpodziału pracy socjalnej oraz dwóch pionów specjalizacyjnych: wsparcie dziecka i rodziny oraz wsparcie seniorów i osób niepełnosprawnych.

Wszystkie jednostki organizacyjne MOPS w Gdyni oraz placówki znajdujące się pod jego nadzorem funkcjonują w oparciu o Roczne plany działania (RPD).

Struktura systemu pomocy społecznej w Gdyni w 2013 r.



Część 1 - Informacje ogólne

1. Realizowane projekty i inicjatywy

1.1. Projekt „Rodzina bliżej Siebie”

Rok 2013 był ostatnim rokiem realizacji sześcioletniego projektu systemowego „**Rodzina bliżej siebie**” współfinansowanego przez Unię Europejską w ramach Europejskiego Funduszu Społecznego. Projekt zakończył się 31 grudnia 2013 r.

W minionym roku projekt objął wsparciem beneficjentów ostatecznych projektu w ramach następujących modułów:

1. **intensywna praca socjalna z rodziną (panel 1 projektu)** - polegała na najwyższym zaangażowaniu pracownika socjalnego w sytuację kryzysu rodziny czy osoby, połączonym z szerokim wachlarzem instrumentów aktywnej integracji proponowanych w projekcie. Intensywna praca socjalna przyczyniała się m.in. do zmniejszenia skali występujących w rodzinie dysfunkcji społecznych, co w rezultacie wpływało na odbudowę więzi i pozostawanie dzieci w rodzinach naturalnych. W 2013 r. wsparciem w ramach intensywnej pracy socjalnej zostało objętych 155 beneficjentów ostatecznych (BO) przez 16 pracowników socjalnych (realizowano 155 kontraktów socjalnych).
2. **intensywna praca socjalna z osobą usamodzielnianą** - polegała na najwyższym zaangażowaniu pracownika socjalnego w sytuację osoby opuszczającej placówkę opiekuńczo-wychowawczą lub rodzinę zastępczą. W 2013 roku wsparciem w ramach intensywnej pracy socjalnej zostało objętych 18 beneficjentów ostatecznych przez 2 pracowników socjalnych (realizowano 18 indywidualnych programów usamodzielnienia).
3. **intensywna praca socjalna z rodziną zagrożoną bezdomnością i osobą bezdomną** - W 2013 r. wsparciem w ramach intensywnej pracy socjalnej zostało objętych 18 beneficjentów ostatecznych przez 2 pracowników socjalnych (realizowano 18 kontraktów socjalnych, zapewniając jednocześnie dostęp do instrumentów aktywnej integracji).
4. **pogłębiona praca socjalna (PPS)** - polegała na prowadzeniu pogłębionych działań (z wykorzystaniem instrumentów aktywnej integracji) z osobami/ rodzinami wybranymi przez pracownika socjalnego spośród swoich klientów posiadających zasoby i motywację do zmiany. Ten model pracy zakładał, że osoba/ rodzina przy krótkotrwałym, ale zindywidualizowanym i zintensyfikowanym wsparciu jest w stanie osiągnąć bądź wzmocnić proces usamodzielnienia. W 2013 r. wsparciem w ramach pogłębionej pracy socjalnej zostało objętych 132 klientów MOPS przez 36 pracowników socjalnych pozostających w stałych strukturach MOPS
5. **doradztwo osób niepełnosprawnych (panel 2 projektu)** - polegało na prowadzeniu działań mających na celu usamodzielnienie i włączenie osób niepełnosprawnych w życie społeczne oraz zwiększenie ich aktywności na rynku pracy przy jednoczesnym zbudowaniu wsparcia adekwatnie do indywidualnych potrzeb w ścisłej współpracy z rodziną lub innym najbliższym otoczeniem. W 2013 r. wsparciem w ramach doradztwa osób niepełnosprawnych zostało objętych 83 beneficjentów ostatecznych przez 6 doradców osób niepełnosprawnych (realizowano 83 Indywidualne Programy Integracji Społecznej i Zawodowej przy jednoczesnym dostępie do instrumentów aktywnej integracji).

W 2013 r. beneficjentom ostatecznym projektu oferowano instrumenty aktywnej integracji w zakresie:

- 1) aktywizacji zawodowej (w tym indywidualne doradztwo zawodowe, skorzystało 305 BO),
- 2) aktywizacji edukacyjnej (w tym 30 rodzajów kursów zawodowych, ukończyło 139 BO),
- 3) aktywizacji zdrowotnej (w tym indywidualne wsparcie psychologiczne, skorzystało 207 BO),
- 4) aktywizacji społecznej (w tym doradztwo finansowo-prawne, skorzystało 60 BO; szkoła dla rodziców, ukończyło 148 BO).

Pracownicy projektu, pełniący funkcję pracowników intensywnej pracy socjalnej z rodzinami oraz doradców osób niepełnosprawnych, mieli zapewniony dostęp do superwizji indywidualnej i grupowej.

Rezultaty projektu „Rodzina Blżej Siebie” realizowanego w latach 2008-2013:

- projekt objął wsparciem ogółem 1 326 beneficjentów ostatecznych,
- projekt zaoferował ogółem 80 różnych instrumentów aktywnej integracji,
- w ramach panelu 1 projekt objął ogółem 273 rodziny, w których przebywało ogółem 674 nieletnich. 93,2% dzieci z rodzin objętych intensywną pracą socjalną nie trafiło do placówek opiekuńczo-wychowawczych,
- spośród 132 osób niepełnosprawnych z panelu 2, którzy do końca 2012 roku zakończyli udział w projekcie, 51 zmieniło status na rynku pracy (od osoby nieaktywnej zawodowo lub bezrobotnej do osoby zatrudnionej), tj. podjęło zatrudnienie, co stanowi 38,6% ogółu populacji badanych,
- znacząco zmniejszył się udział osób korzystających ze świadczeń pomocy społecznej. 49,6% beneficjentów z panelu asystentury rodzin, którzy do końca 2012 roku zakończyli udział w projekcie, nie skorzystało w okresie minimum jednego roku z żadnych świadczeń pomocy społecznej.

W związku z zakończeniem okresu realizacji projektu oraz osiągniętymi przez niego bardzo dobrymi rezultatami, władze miasta podjęły decyzję o kontynuacji pracy zespołu projektowego i powołaniu dwóch nowych jednostek organizacyjnych MOPS, które rozpoczęły funkcjonowanie od stycznia 2014 roku: **Zespół ds. intensywnej pracy socjalnej z rodziną** jako kontynuacja działań panelu 1 i **Zespół ds. doradztwa i aktywizacji osób niepełnosprawnych** jako kontynuacja pracy panelu 2. W obu jednostkach kontynuowane będą działania wobec klientów MOPS zagrożonych wykluczeniem społecznym.

Wszystkie osoby zatrudnione przy realizacji projektu kontynuują zatrudnienie w MOPS.

Wydatki związane z realizacją projektu w 2013 roku wyniosły 3 635 862,86 zł.

Wydatki związane z realizacją projektu w latach 2008-2013 wyniosły 16 546 142,91 zł.

1.2. Organizacja społeczności lokalnej

W 2013 r. kontynuował pracę zespół dedykowany do spraw rewitalizacji społecznej ulic Opata Hackiego i Zamenhofs. W skład zespołu weszło 3 pracowników socjalnych i 1 asystent rodziny. Działania zespołu były skierowane na udzielanie wsparcia bardziej adekwatnego i zindywidualizowanego, w szczególności w takich obszarach jak aktywizacja zawodowa i społeczna. Ogółem w ramach działań zespołu wsparcia udzielono 215 środowiskom, 25 osób usamodzielniało się, z 14 osobami podpisano kontrakt socjalny (w tym 2 kontrakty podpisane w ramach pogłębionej pracy socjalnej). Ponadto w kilkunastu środowiskach prowadzono wyłącznie działania o charakterze pracy socjalnej lub asystentury, monitoring lub działania interwencyjne. Pracownicy zespołu współpracowali z Klubem Osiedlowym „Apteka”, prowadzonym przez Fundację Zmian Społecznych „Kreatywni”. Organizowano regularnie

spotkania sąsiedzkie dotyczące problemów powyższej społeczności, które przy wsparciu pracowników zespołu oraz przedstawicieli KO „Apteka” udawało się rozwiązać.

Zaangażowanie gdyńskiego samorządu w poprawę jakości życia mieszkańców ulic Opata Hackiego i Zamenhofa zostało docenione przez Prezydenta RP - Miasto Gdynia otrzymało w 2013 roku Nagrodę Obywatelską za inicjatywę *Gdynia w dialogu z mieszkańcami*.

Mając na względzie efekty uzyskane w trakcie pracy w rejonie dzielnicy Chylonia, w 2013 roku podjęto próbę implementacji metody w dzielnicy Witomino. Odbyły się spotkania profesjonalistów poświęcone tematowi organizacji partnerstwa lokalnego w procesie rewitalizacji. Celem działań w dzielnicy Witomino jest rozwiązywanie w procesie dialogu społecznych zjawisk i problemów społecznych marginalizujących i wykluczających, zidentyfikowanych na rewitalizowanym obszarze.

1.3. Wspieranie rozwoju inicjatyw w obszarze ekonomii społecznej

W ramach realizacji **Gdyńskiego Planu Inkubacji podmiotów ekonomii społecznej** (przyjętego Zarządzeniem Prezydenta Miasta Gdyni nr 13893/10/V/R z dnia 09.02.2010 r.) prowadzono monitoring realizacji zadań publicznych zleconych Gdyńskiej Spółdzielni Socjalnej „RAZEM” - podmiotowi powołanemu w roku 2011 w ramach porozumienia o partnerstwie. Spółdzielnia „RAZEM” w ramach prowadzonej działalności gastronomicznej zapewniała w 2013 roku posiłki osobom objętym wsparciem przez MOPS. Spółdzielnia zatrudniała 9 osób niepełnosprawnych zgodnie z klauzulami społecznymi określonymi w procedurach przetargowych i konkursowych. W 2013 roku wydatki MOPS związane z realizacją zadania wyniosły 944 908,17 zł. W listopadzie 2013 dokonano podsumowania partnerstwa w zakresie ekonomii społecznej oraz oceny Spółdzielni „Razem” w zakresie kondycji finansowej oraz szans funkcjonowania na wolnym rynku.

Kontynuowano również kolejne partnerstwo na rzecz inkubacji inicjatywy z obszaru ekonomii społecznej pomiędzy Gdynią a Caritas Archidiecezji Gdańskiej (porozumienie z dn. 03.01.2012r.). Rezultatem było uruchomienie *Domowego Baru Mlecznego*, w ramach którego zatrudnienie otrzymało 15 osób (stan na dzień 31.12.2013 r.).

Dokonano inwentaryzacji działań i usystematyzowano usługi podejmowane w ramach procesu inkubacji podmiotów ekonomii społecznej w formie ewaluacji wewnętrznej zespołu powołanego przez Wiceprezydenta.

1.4. Wzmacnianie mechanizmów partycypacji społecznej

MOPS uczestniczył w opracowaniu koncepcji inicjatywy w ramach **Gdyńskiego Dialogu-spacerów** badawczych z osobami starszymi i niepełnosprawnymi pod kątem dostosowania przestrzeni miejskiej do ich potrzeb oraz realizował srebrny panel obywatelski.

Odbyły się spotkania przedstawicieli MOPS i organizacji prowadzących warsztaty terapii zajęciowej w Gdyni w celu wypracowania **Gdyńskiego Standardu Funkcjonowania Warsztatów Terapii Zajęciowej**. Standard był poddany konsultacjom społecznym, będących kontynuacją idei Gdyńskiego Dialogu. Dokument określa organizację i zasady funkcjonowania Warsztatów Terapii Zajęciowej, ujednocila proces aktywizacji zawodowo - społecznej niepełnosprawnych uczestników wtz.

2. Rodziny objęte wsparciem MOPS w Gdyni

W roku 2013 w ramach działań 4 Dzielnicowych Ośrodków Pomocy Społecznej i Zespołu ds. Bezdomnych przyznano decyzją świadczenia 5.667 osobom. Wsparciem objętych zostało 5.095

rodzin, w tym 4.685 rodzin otrzymywało świadczenia, a 372 rodziny skorzystały wyłącznie z pomocy w postaci pracy socjalnej.

Odnotowano kolejny rok spadku liczby osób korzystających z pomocy społecznej - z 5.160 rodzin w 2012 r. do 5.095 rodzin w 2013 r.

Tab. 1. Liczba rodzin i osób objętych wsparciem w roku 2013

Wyszczególnienie	Liczba osób, którym przyznano decyzją świadczenia w ramach zadań zleconych i zadań własnych (bez względu na ich rodzaj, formę, liczbę oraz źródło finansowania), w tym świadczenia pieniężne i niepieniężne	Liczba rodzin	Liczba osób w rodzinach
Pomoc w postaci materialnej	5.667	4.685	8.298
Pomoc udzielona wyłącznie w postaci pracy socjalnej.	x	372	685

Wśród rodzin korzystających z pomocy społecznej 1.187 rodzin posiada dzieci. Część z nich są to rodziny niepełne (564). Istotną grupą klientów pod względem liczebności są również rodziny emerytów i rencistów (1.251 rodzin), w której dominują gospodarstwa jednoosobowe (954).

Tab. 2. Typy rodzin objętych wsparciem w roku 2013

Wyszczególnienie	Liczba rodzin	Liczba osób w rodzinach
Rodziny ogółem:	5.095	9.123
- w tym rodziny z dziećmi	1.187	4.417
Rodziny niepełne	564	1.787
Rodziny emerytów i rencistów	1.251	1.742
- w tym gospodarstwa jednoosobowe	954	954

W toku analizy wskazano źródłowe¹ powody objęcia wsparciem gdyńskich rodzin:

- niepełnosprawność (1 710 rodzin, tj. 36% ogółu rodzin korzystających ze wsparcia),
- ubóstwo (656 rodzin, tj. 14% rodzin korzystających ze wsparcia),
- długotrwała lub ciężka choroba (619 rodzin, tj. 13% ogółu rodzin korzystających ze wsparcia),
- bezdomność (587 rodzin, tj. 12,5% ogółu rodzin korzystających ze wsparcia),
- bezrobocie (513 rodzin, tj. 11% ogółu rodzin korzystających ze wsparcia),
- bezradność w sprawach opiekuńczo - wychowawczych (442 rodzin, tj. 9% ogółu rodzin korzystających ze wsparcia).

¹Tzn. takie powody, które są najistotniejsze i z których wynikają lub mogą wynikać inne problemy.

Tab. 3. Powód źródłowy objęcia wsparciem w roku 2013

Powód źródłowy objęcia wsparciem		Liczba rodzin	Liczba osób w rodzinach
Ubóstwo	1	656	1079
Bezdomność	2	587	688
Potrzeba ochrony macierzyństwa:	3	49	183
w tym wielodzietność	4	11	43
Bezrobocie	5	513	1301
Niepełnosprawność	6	1 710	2 279
Długotrwała lub ciężka choroba	7	619	1 142
Bezradność w sprawach opiekuńczo - wychowawczych i prowadzenia gospodarstwa domowego - ogółem	8	442	1 421
w tym: rodziny niepełne	9	179	434
rodziny wielodzietne	10	88	426
Przemoc w rodzinie	11	6	24
Alkoholizm	12	44	86
Narkomania	13	7	7
Trudności w przystosowaniu do życia po zwolnieniu z zakładu karnego	14	43	64
Zdarzenie losowe lub sytuacja kryzysowa	15	9	24
Ogółem		4685	8 298

4. Wybrane udzielone świadczenia

Pogłębione wsparcie możliwe było poprzez realizację 405 kontraktów socjalnych, gdzie liczba osób objętych kontraktami socjalnymi wynosiła 435. Z wypoczynku letniego w ramach indywidualnego dofinansowania przez MOPS skorzystało 104 dzieci i młodzieży (dodatkowo 37 osób uczestniczyło w półkoloniach letnich sfinansowanych przez firmę prywatną), pogrzeb sprawiono 41 osobom (w tym 12 bezdomnym).

Wsparcie finansowe udzielano w postaci świadczeń: zasiłków stałych, celowych i okresowych, pomocy w zakresie dożywiania, sfinansowano składki na ubezpieczenie zdrowotne. Informacje w tym zakresie zawiera tab. nr 4.

Tab. 4. Wybrane świadczenia udzielone w roku 2013

Wypłata zasiłków stałych	Wydatek w zł
Wypłacono zasiłki stałe dla 1.731 osób całkowicie niezdolnych do pracy z powodu wieku lub niepełnosprawności (w tym dla 1.518 osób samotnie gospodarujących).	7 449 271,05
Wypłata zasiłków celowych i zasiłków okresowych	
Z zasiłków celowych skorzystało 3.414 osób oraz 4 osoby otrzymały zasiłek na pokrycie wydatków powstałych w wyniku zdarzenia losowego), z zasiłków okresowych - 174 osoby, w tym z powodu: bezrobocia (119 osób), długotrwałej choroby (30 osób), niepełnosprawności (5 osób), możliwości utrzymania lub nabycia uprawnień do świadczeń z innych systemów zabezpieczenia społecznego (3 osoby) lub z innych powodów niż wyżej wymienione (28 osób).	3 616 141,54 132 459,34
Program "Posiłek dla potrzebujących" - pomoc państwa w zakresie dożywiania	
Pomocą objęto łącznie 3.019 osób, którym decyzją przyznano świadczenie. Pomocą w formie posiłku (pełnego obiadu) objęto 927 uczniów do czasu ukończenia szkoły ponadgimnazjalnej oraz 58 osób dorosłych w formie bonów obiadowych. Zasiłek celowy przyznano 2.034 osobom.	1 344 500,00 (wydatek bez uwzględnienia zasiłków celowych)
Składki na ubezpieczenie zdrowotne	
Składki na ubezpieczenie zdrowotne opłacono za 1.593 osoby pobierające zasiłek stały z pomocy społecznej, niepodlegające obowiązkowi ubezpieczenia zdrowotnego z innego tytułu oraz za 3 osoby objęte programem zatrudnienia socjalnego w Centrum Integracji Społecznej.	627 799,94
Składki na ubezpieczenia zdrowotne opłacano za 44 dzieci przebywające w całodobowych placówkach opiekuńczych: „Dom na Klifie” (Gdańska Fundacja Innowacji Społecznej)- 19 dzieci, „Dom pod Magnolią” (Gdańska Fundacja Innowacji Społecznej)- 19 dzieci, Niepubliczny Rodzinny Dom Dziecka w Szymankowie (Fundacja „Nasza Rodzina”)- 6 dzieci.	16 848,00

Część 2 - Formy wsparcia adresowane do grup o specyficznych potrzebach

1. Wsparcie seniorów i osób niepełnosprawnych

1.1. Wzmacnianie aktywności seniorów i osób niepełnosprawnych w środowisku

1.1.1. Działania prowadzone przez Centrum Aktywności Seniora

Centrum Aktywności Seniora (CAS) wykonuje zadania o kompleksowym zakresie aktywizacji mieszkańców Gdyni. Program CAS opiera się na zrozumieniu potrzeb osób starszych i otwartości na nowatorskie inicjatywy wzmacniające ich aktywność, sprawność i poprawiających jakość życia najstarszych mieszkańców. Mając na uwadze cele długoterminowe, CAS kładzie nacisk na współpracę z jednostkami organizacyjnymi Gminy, jednostkami pomocniczymi i prowadzącymi działalność pożytku publicznego na rzecz seniorów.

W minionym roku CAS działał w partnerstwie z 55 podmiotami, w szczególności organizacjami pozarządowymi i szkołami. CAS koordynował również 4 miejskie kluby seniora - Chylonia, Śródmieście, Orłowo i Witomino oraz współpracował i wspierał merytorycznie 21 klubów działających przy parafiach, spółdzielniach i pod patronatem organizacji pozarządowych, które łącznie skupiły 2.497 osób. CAS koordynował również realizację działań adresowanych do seniorów, prowadzonych przez organizacje pozarządowe, a dotowanych z budżetu miasta Gdyni. Na rok 2013 ogłoszono 1 konkurs grantowy - realizowanych było 35 zadań, których wykonaniem zajmowały się 26 organizacji. Łączna kwota środków finansowych przekazanych organizacjom pozarządowym na programy aktywizacji seniorów wyniosła 260 000,00 zł.

Ofertą CAS w roku 2013 objętych zostało 10.528 seniorów, w tym studenci Gdynińskiego Uniwersytetu Trzeciego Wieku, uczestnicy programów Gdynia 55+ oraz klubów seniora wspieranych przez miasto. Oferta obejmowała:

- 1) działalność kulturotwórczą, poznawczą, prozdrowotną, integracyjną i rozrywkową, w tym m.in.:
 - a) w ramach współpracy z ośrodkami kultury, sztuki, rekreacji i rozrywki wyjęcia do kina, teatru, opery i na koncerty (7.207 biletów przekazywanych seniorom nieodpłatnie lub częściowo odpłatnie);
 - b) cotygodniowe spotkania muzyczne i taneczne, okolicznościowe występy chóru CAS;
 - c) wernisaże prac tkactwa artystycznego, akryli, fotografii, malarstwa i rysunku w siedzibie CAS, klubach, Cafe Kawiarni Vademecum, Miejskiej Bibliotece Publicznej i zaprzyjaźnionych instytucjach;
 - d) cykliczne spotkania z ciekawymi ludźmi w ramach programu „Świat bez tajemnic”;
 - e) jednodniowe wycieczki (27 wyjazdów o charakterze poznawczym i integracyjnym, z których skorzystały łącznie 1.042 osoby);
 - f) zajęcia ruchowe - 26 grup m.in. gimnastyka usprawniająca, gimnastyka relaksacyjna. oraz program sportowy obejmujący 23 grupy m.in. baseny, tai chi, pilates, joga, siłownia;
 - g) 36 warsztatów: filmowe, teatralne, patchworkowe, tkactwa artystycznego, malarstwa i rysunku;
 - h) 58 wykładów i warsztatów w dziesięciu blokach tematycznych;
 - i) cykliczne imprezy o charakterze integracyjnym i okolicznościowym z udziałem seniorów, animatorów klubów i wolontariuszy oraz pomorskich UTW.
- 2) działania o charakterze edukacyjnym - zajęcia w ramach Uniwersytetu Trzeciego Wieku realizowane we współpracy z czterema szkołami z terenu Gdyni i organizacjami partnerskimi, między innymi: Parafia p.w. NSPJ, Towarzystwo Przyjaźni Polsko-Francuskiej, Cech Rzemiosła i Przedsiębiorczości, Wyższa Szkoła Komunikacji Społecznej, Wyższa Szkoła Administracji i Biznesu, w 2013 roku uczestniczyło w zajęciach GUTW 1.860 Seniorów, w pozauniwersyteckich - 665. Razem objętych programem edukacyjnym zostało 2.525 osób.
- 3) działania o charakterze informacyjnym:
 - a) systematyczne przekazywanie aktualnych danych o działalności CAS zarówno w zakresie tematyki klubowej, jak i uniwersyteckiej poprzez trójmiejską i krajową prasę, radio i telewizję, strony internetowe, facebook (m.in. audycje na żywo w Radio Gdańsk, Radio Plus, emisja programu o CAS w TV Kraków „Aktywni 60 +” odcinek 12 i innych);

- b) eksponowanie bieżących informacji w postaci plakatów ogłoszeniowych, stoiska promocyjnego w ZUS, udziału w krajowych konferencjach i spotkaniach,
- c) prezentowanie działań na konferencjach krajowych oraz delegacjom krajowym odwiedzającym Centrum, wizyta studyjna Szkoły Liderów PAFW „Wolności”.

W 2013 roku zgodnie z potrzebami seniorów rozszerzono oferty z zakresu edukacji, kultury i profilaktyki zdrowotnej. Drugi rok w Spółdzielni Mieszkaniowej Senior w Gdyni Witominie funkcjonowała Filia GUTW. Z powodzeniem kontynuowano program włączenia seniorów w działania na rzecz innych seniorów - prężnie działały grupy tematyczne: batik, rękodzieło, Sobotni Klub „Senior z pomysłem”, grupy konwersacyjne z języka angielskiego prowadzone przez liderów (inicjatywa pozwalająca realizować pomysły najbardziej kreatywnych seniorów).

Do sukcesów 2013 roku zaliczyć można znaczący wzrost aktywności gdyńskich seniorów dzięki popularyzacji różnych form działalności Centrum Aktywności Seniora, nawiązanie współpracy z nowymi instytucjami poprzez reprezentowanie jednostki na spotkaniach i konferencjach na terenie kraju, udział chóru CAS w V Festiwalu Pieśni Maryjnych im. Błogosławionego Jana Pawła II Rumia 2013, wzrost zainteresowania udziałem seniorów w imprezach kulturalno-rozrywkowych, realizowanie projektu „Integracja Usteckiego i Gdyńskiego UTW” poprzez uczestnictwo w integracyjnym wyjeździe do Doliny Charlotty. Centrum z powodzeniem realizuje ideę łączenia pokoleń przez wspólne organizowanie świąt, a także poprzez spotkania, wyjazdy, występy chóru i teatru CAS, udział w występach dzieci w przedszkolach, wspólne zajęcia seniorów i przedszkolaków. Dodatkowo z powodzeniem zrealizowany był projekt letnich półkolonii „Babcia, dziadek i wnuk”.

CAS brał udział w realizowanym przez Miasto Gdynia programie „Gdyński dialog z seniorami - mechanizm refleksyjnego kształtowania przestrzeni Miasta, w odpowiedzi na potrzeby osób starszych”, który otrzymał 17 grudnia 2013 r. wyróżnienie specjalne w konkursie „Samorząd przyjazny Seniorom 2013 - przyjazna przestrzeń publiczna” zorganizowanym przez Senat Rzeczypospolitej Polskiej.

Wydatki CAS w roku 2013 wyniosły wraz z grantami 1 940 239,94.

1.1.2. Działania prowadzone przez Miejski Ośrodek Pomocy Społecznej

W 2013 roku kontynuował działalność **KLUB 123...** dla osób po kryzysach psychicznych, z zaburzeniami psychicznymi. Klub oferuje wsparcie psychologiczne, aktywizację społeczną, otwarty jest 5 razy w tygodniu. Do końca grudnia 2013 r. odnotowano 46 uczestników regularnie korzystających z oferty klubu. Przy Klubie funkcjonuje **Punkt Informacyjny RADAR** - w punkcie udzielana jest informacja o dostępnych formach wsparcia na terenie Gdyni dla osób po kryzysach psychicznych, osób chorujących psychicznie, osób z niepełnosprawnością intelektualną i ich rodzin.

Drugi klub działający od 2011 r. to **Klub Samopomocy dla Osób Starszych** (również z niepełnosprawnościami) wykazujących przewlekłe zaburzenia czynności psychicznych - w szczególności dla osób z chorobą Alzheimera, zespołami psychoorganicznymi, demencjami starczymi, a także osób z problemem alkoholowym. Klub dysponuje 12 miejscami, działa codziennie w dni powszednie. Oferta Klubu obejmuje: terapię zajęciową, trening umiejętności społecznych i interpersonalnych, umiejętności samoobsługowych i zaradności życiowej, higieny osobistej i higieny zdrowia psychicznego, trening pamięci oraz organizacji czasu wolnego - adekwatnie do zdiagnozowanych potrzeb uczestników.

W 2013 roku kontynuowali pracę **opiekunowie prawni** osób niepełnosprawnych całkowicie ubezwłasnowolnionych. W minionym roku pod opieką 18 opiekunów wskazanych przez MOPS znajdowało się 47 osób całkowicie ubezwłasnowolnionych (liczba podana narastająco). Stan na dzień 31.12.2013 r.: pod opieką 16 opiekunów znajdowało się 39 osób całkowicie

ubezwłasnowolnionych. W 2013 roku wydatki związane z realizacją zadania wyniosły 135 561,01 zł.

Zadania o charakterze aktywizującym, integrującym seniorów i osoby z niepełnosprawnościami realizowane są przez Dzielnicowe Ośrodki Pomocy Społecznej oraz placówki MOPS, w ścisłej współpracy z lokalnymi podmiotami. W 2013 roku w ramach działań Dzielnicowych Ośrodków Pomocy Społecznej ogółem zrealizowano 17 miniprojektów, w których uczestniczyło ok. 880 osób (m.in. wycieczki, zajęcia sportowe, warsztaty tematyczne, spotkania integracyjne, festyny). W czerwcu odbył się Festyn „Gdyński magiel twórczy”- V edycja imprezy, której celem jest integracja osób z niepełnosprawnością intelektualną ze społecznością lokalną Gdyni poprzez prezentację szeroko rozumianej twórczości i umacnianie pozytywnych relacji społecznych.

MOPS w Gdyni jest jednym z partnerów Pomorskiej Koalicji Na Rzecz Zdrowia Psychicznego (powstała we wrześniu 2011 r.), której celem jest poprawa sytuacji i jakości życia osób doświadczających problemów ze zdrowiem psychicznym oraz ich rodzin. W 2013 r. działania w/w Koalicji obejmowały: 1) zorganizowanie Trójmiejskich Obchodów Dnia Solidarności z osobami Chorującymi Psychiczenie na terenie Gdańska, Sopotu i Gdyni, 2) realizację kampanii informacyjnej: ulotki, afisze, poradnik, których tematem przewodnim było „zdrowie psychiczne” (w materiałach zawarto gdyńską ofertę wsparcia dla osób z zaburzeniami psychicznymi), 3) warsztaty „Świat Oczami Innego” dla 49 pracowników MOPS z zakresu pracy z osobami doświadczających kryzysów psychicznych, 4) Trójmiejski Turniej Bowlingu w Gdyni, 5) uruchomienie portalu edukacyjno-informacyjnego www.otwartebramy.org, 6) otwarto pracownię szkła w Klubie 123...

1.2. Rehabilitacja społeczna osób niepełnosprawnych

Informacje na temat udzielonych dofinansowań do zaopatrzenia w sprzęt rehabilitacyjny, przedmioty ortopedyczne i środki pomocnicze dla osób niepełnosprawnych oraz likwidacji barier, udzielonych ze środków Państwowego Funduszu Rehabilitacji Osób Niepełnosprawnych zawiera tabela nr 5.

Tab. 5. Realizacja zadań w zakresie rehabilitacji społecznej osób niepełnosprawnych ze środków PFRON w roku 2013

Wyszczególnienie	Liczba osób	Kwota w zł
Dofinansowanie zaopatrzenia w sprzęt rehabilitacyjny, przedmioty ortopedyczne i środki pomocnicze przyznawane osobom niepełnosprawnym:	489	427.100,00
w tym: dla dzieci i młodzieży niepełnosprawnej:	68	92.000,00
w tym: dla osób dorosłych:	421	335.100,00
Dofinansowanie likwidacji barier - łącznie:	52	209.876,12
z tego: na bariery architektoniczne	32	188.510,16
na bariery w komunikowaniu się	20	21.365,96
na bariery techniczne	0	0,00
w tym: dla dzieci i młodzieży niepełnosprawnej.	25	49.953,96

Finansowano również uczestnictwo osób niepełnosprawnych w warsztatach terapii zajęciowej i turnusach rehabilitacyjnych (dofinansowanie). Informacje na ten temat zawiera tabela nr 6.

Tab. 6. Finansowanie uczestnictwa osób niepełnosprawnych w formach aktywności w 2013 roku

Wyszczególnienie	Liczba osób	Kwota w zł
Dofinansowanie uczestnictwa w turnusach rehabilitacyjnych ze środków PERON łącznie:	138	122.900,00
w tym: dorośli niepełnosprawni	23	22.923,00
dzieci i młodzież niepełnosprawna	55	54.679,00
opiekunowie dorosłych osób niepełnosprawnych	9	6.294,00
opiekunowie dzieci i młodzieży niepełnosprawnej.	51	39 004,00
Finansowanie uczestnictwa w warsztatach terapii zajęciowej (koszty działania 4 warsztatów terapii zajęciowej) prowadzonych przez organizacje pozarządowe na terenie Gdyni) w tym: - ze środków PFRON	133	2.186.286,14
- udział Gminy Gdynia*.	x	1.967.634,14
	x	218.652,00

* Sfinansowano również udział 1 mieszkańca Gdyni w warsztatach terapii zajęciowej na terenie powiatu gdańskiego.

W 2013 roku kontynuowano realizację pilotażowego **programu „Aktywny Samorząd”** na mocy zawartego porozumienia pomiędzy Gminą Miasta Gdyni z Państwowym Funduszem Rehabilitacji Osób Niepełnosprawnych. Celem głównym programu jest wyeliminowanie lub zmniejszenie barier ograniczających uczestnictwo osób niepełnosprawnych w życiu społecznym, zawodowym i w dostępie do edukacji. Program umożliwia dofinansowanie m.in. do zakupu określonych urządzeń i sprzętu, wsparcie w uzyskaniu prawa jazdy kat. B, pomoc w utrzymaniu aktywności zawodowej poprzez zapewnienie opieki dla osoby zależnej, pomoc w uzyskaniu wykształcenia na poziomie wyższym. Adresatami programu w 2013 r. były osoby niepełnosprawne, w zależności od obszarów wsparcia - w wieku aktywności zawodowej i te które przekroczyły wiek aktywności zawodowej oraz dzieci i młodzież do 18 roku życia posiadające znaczny lub umiarkowany stopień niepełnosprawności.

W ramach programu w 2013 roku wydatkowano 692 688,34 zł. Przyznano dofinansowanie dla 227 osób niepełnosprawnych z terenu Gminy Miasta Gdyni, w tym 142 studentów.

1.3. Usługi opiekuńcze świadczone w miejscu zamieszkania

W 2013 r. świadczone były usługi opiekuńcze (zwykłe i specjalistyczne) dla 860 osób, które ze względu na wiek, chorobę lub niepełnosprawność wymagały częściowej opieki i pomocy w zaspokajaniu niezbędnych potrzeb życiowych. Usługi te zapewniane były przez organizacje pozarządowe lub firmę prywatną, wyłonione w drodze konkursu lub przetargu.

Od kwietnia 2012 r. organizacją, koordynacją i monitoringiem realizacji usług wspierająco-opiekuńczych dla osób starszych oraz niepełnosprawnych wymagających pomocy w miejscu zamieszkania zajmuje się **Centrum Usług Opiekuńczych**, powołane w strukturze MOPS. Działania prowadzone są w oparciu o Gdyński standard usług opiekuńczych.

W roku 2013 kontynuowano **teleopiekę** - usługę całodobową umożliwiającą wezwanie pomocy w przypadku zagrożenia życia, zdrowia lub bezpieczeństwa (np. nagłe zasłabnięcie, upadek). Gdyńską innowacją jest funkcjonowanie dodatkowego „zielonego przycisku”, służącego do

kontakty osoby samotnej z pracownikiem Centrum Operacyjno-Alarmowego w ciągu dnia. W 2013 roku z w/w usługi skorzystało ogółem 90 osób.

Informacje temat usług opiekuńczych świadczonych w miejscu zamieszkania zawiera tabela nr 7.

Tab. 7. Usługi opiekuńcze świadczone w miejscu zamieszkania w 2013 roku

Wyszczególnienie	Wydatek w zł
<p>Usługi opiekuńcze (obejmujące czynności opiekuńczo-pielęgnacyjne oraz usługi o charakterze gospodarczym) w miejscu zamieszkania dla mieszkańców Gdyni:</p> <p>- w obszarze działania DOPS nr 1 i nr 4 - do dnia 30.06.2013 r. Fundacja "Niesiemy Pomoc" świadczyła usługi dla 353 osób;</p> <p>- w obszarze działania DOPS nr 2 i 3 - do dnia 30.06.2013 r. Pomorski Oddział Okręgowy Polskiego Czerwonego Krzyża świadczył usługi dla 244 osób;</p> <p>W II połowie 2013 r. usługi opiekuńcze w miejscu zamieszkania na terenie 4 Dzielnicowych Ośrodków Pomocy Społecznej na podstawie umowy przetargowej sprawowała Fundacja "Niesiemy Pomoc". W okresie sprawozdawczym usługami objęto 599 osób.</p> <p>Ogółem w 2013 r. usługi opiekuńcze zapewniono dla 719 osób, którym udzielono łącznie 325.316 świadczeń w ramach godzin usługowych.</p>	<p>1 283 898,40</p> <p>1 012 250,29</p> <p>1 728 198,88</p>
<p>Teleopieka - zgodnie z umową usługa obejmuje do 100 osób miesięcznie. W 2013 roku z usługi skorzystało 90 osób.</p>	<p>33 171,35</p>
<p>Specjalistyczne usługi opiekuńcze:</p> <p>1) dla osób chorujących psychicznie do 30.09.2013 r. sprawował Polski Czerwony Krzyż. Usługami objęto 122 osoby i wykonano 20.399 świadczeń. W okresie od 01.10.2013 r. specjalistyczne usługi opiekuńcze dla osób chorujących psychicznie na podstawie umowy przetargowej sprawuje Agencja Służby Społecznej KOŚCIELAK. Do końca grudnia usługami objęto 75 osób.</p> <p>2) dla dzieci z autyzmem do 30.09.2013 r. sprawowała fundacja AUTYZM BEZ TABU. Usługami objęto 10 osób. W okresie od 01.10.2013 r. specjalistyczne usługi opiekuńcze dla dzieci z autyzmem na podstawie umowy przetargowej sprawował Polski Czerwony Krzyż. Do końca grudnia usługami objęto 11 osób.</p> <p>Ogółem w 2013 r. specjalistyczne usługi opiekuńcze zapewniono dla 141 osób, którym udzielono łącznie 78.470 świadczeń w ramach godzin usługowych.</p>	<p>1 350 559,13</p>
Razem	5 408 078,05

1.4. Opieka dzienna

Opieka dzienna dla seniorów i osób niepełnosprawnych zapewniana jest w pięciu ośrodkach wsparcia funkcjonujących w strukturze MOPS. Podopieczni uzyskują w nich opiekę i pomoc w codziennych czynnościach życiowych, otrzymują posiłki, aktywnie spędzają czas, rozwijając swoje umiejętności i zainteresowania.

Informacje na temat ośrodków wsparcia dziennego dla seniorów i osób niepełnosprawnych prezentuje tabela nr 8.

Tab. 8. Ośrodki wsparcia dziennego dla seniorów i osób niepełnosprawnych w strukturze MOPS w 2013 roku

L.p.	Wyszczególnienie	Informacje o placówce	Liczba miejsc w placówce	Liczba osób, które skorzystały ze wsparcia placówki w 2013 r.
1	Dzienny Dom Pomocy Społecznej w Zespole Opiekuńczym, przy ul. Fredry 3	DDPS przeznaczony jest dla osób, które z powodu wieku, choroby, niepełnosprawności wymagają częściowej opieki i pomocy w zaspokajaniu niezbędnych potrzeb życiowych oraz dla osób, którym rodzina nie może takiej pomocy zapewnić.	30	31
2	Dzienny Dom Pomocy Społecznej, przy ul. Gen. Maczka 1	DDPS przeznaczony jest dla osób, które z powodu wieku, choroby, niepełnosprawności, w tym choroby otępiennej, wymagają częściowej opieki i pomocy w zaspokajaniu niezbędnych potrzeb życiowych oraz dla osób, którym rodzina nie może takiej pomocy zapewnić. W DDPS funkcjonuje grupa wsparcia „Sami Sobie” dla rodzin i opiekunów podopiecznych.	60	93
3	Środowiskowy Dom Samopomocy, przy ul. Gen. Maczka 1	Ośrodek wsparcia dla dorosłych osób chorujących psychicznie. W ŚDS funkcjonuje grupa wsparcia dla rodzin i opiekunów podopiecznych.	45	49
4	Środowiskowy Dom Samopomocy, przy ul. Maciejewicza 11	Ośrodek wsparcia dla dorosłych osób upośledzonych umysłowo.	72	67
5	Środowiskowy Dom Samopomocy, przy ul. Wąsowicza 3	Ośrodek wsparcia dla osób starszych, wykazujących przewlekłe zaburzenia czynności psychicznych. W ŚDS funkcjonuje grupa wsparcia dla rodzin i opiekunów osób z zespołami otępiennymi (w spotkaniach grupy mogą uczestniczyć opiekunowie osób nie będących podopiecznymi ŚDS).	50	66

1.5. Mieszkalnictwo wspierane

Od marca 2012 roku Zespół ds. mieszkalnictwa wspieranego świadczy usługi dla osób chorujących psychicznie lub z niepełnosprawnością intelektualną (m.in. rozwija umiejętności niezbędne do samodzielnego życia, wspiera w okresach nawrotów choroby, pomaga w kontaktach z placówkami ochrony zdrowia). W 2013 roku w 9 mieszkaniach będących w strukturach MOPS mieszkały łącznie 32 osoby chorujące psychicznie lub z niepełnosprawnością intelektualną. W 3 mieszkaniach będących w zasobach gminy, które pracownicy Zespołu ds. mieszkalnictwa wspieranego obejmują wsparciem, zamieszkiwało 7 osób.

W Zespole Opiekuńczym funkcjonuje 8 mieszkań z przeznaczeniem dla kobiet, które nie posiadają miejsca zamieszkania w myśl ustawy o pomocy społecznej (w tym osoby starsze, niepełnosprawne, po eksmisjach). Ze wsparcia w 2013 r. skorzystało łącznie 16 osób. Zapewniono całonocny, okresowy pobyt oraz specjalistyczne wsparcie na drodze do usamodzielnienia.

1.6. Opieka całodobowa

Osobom niezdolnym do samodzielnego funkcjonowania w środowisku ze względu na wiek, chorobę lub niepełnosprawność zapewniana jest opieka całodobowa o charakterze czasowym - w Ośrodku Opiekuńczym dla osób przewlekle chorych (w szczególnych przypadkach osoby kierowane są do placówek opiekuńczo - leczniczych) lub stałym - w domach pomocy społecznej.

1.6.1. Ośrodek Opiekuńczy dla osób przewlekle chorych przy ul. Bosmańskiej 32 a

Celem działalności placówki jest zapewnienie czasowej całodobowej opieki dla osób dorosłych, które ze względu na wiek, chorobę przewlekłą lub niepełnosprawność fizyczną wymagają pomocy w zaspokajaniu niezbędnych potrzeb życiowych, a rodzina ze względu na trudną sytuację zdrowotną i życiową wymagają okresowego wsparcia. Placówka dysponuje 43 miejscami. W 2013 r. wsparcia udzielono 171 osobom, w tym przywrócono możliwość samodzielnego funkcjonowania w środowisku 41 osobom.

1.6.2. Zapewnienie opieki stałej w domach pomocy społecznej

W roku 2013 w domach pomocy społecznej umieszczono **łącznie 69 osób** wymagających całodobowej opieki, w tym:

- w Domu Pomocy Społecznej w Gdyni przy ul. Pawiej 31 - umieszczono 13 osób,
- w domach ponadgminnych - umieszczono 56 osób. Łącznie do dnia 31.12.2013 r. w domach pomocy społecznej poza Gdynią przebywało narastająco 139 osób (mieszkańców Gdyni) wymagających całodobowej opieki, za które Gmina Gdynia ponosiła opłaty - na ten cel wydatkowano z budżetu gminy łącznie kwotę 2 410 644,00 zł).

1.6.2.1. Dom Pomocy Społecznej ul. Pawia 31

Dom Pomocy Społecznej w Gdyni funkcjonuje jako placówka stałego pobytu. DPS posiada 79 miejsc dla mieszkańców, w tym: 52 miejsca dla osób w podeszłym wieku i 27 miejsc dla osób przewlekle somatycznie chorych. Placówka zapewnia mieszkańcom usługi pielęgnacyjno - opiekuńcze, wspomagające, rehabilitacyjne i świadczenia zdrowotne.

Przy Domu Pomocy Społecznej działa Klub Seniora „Tęcza” (klub zrzesza Seniorów mieszkających na terenie dzielnic: Pustki Cisowskie, Demptowo i Cisowa) oraz Fundacja „Słoneczna Jesień”, która w 2013 roku zrealizowała 3 projekty o charakterze integracyjnym/ edukacyjnym/ kulturalno-oświatowym dla mieszkańców Domu, a także na rzecz społeczności lokalnej.

W 2013 r. wydatki DPS na realizację zadań wyniosły 3 152 876,79 zł.

2. Wsparcie dziecka i rodziny

2.1. Działania prowadzone przez Miejski Ośrodek Pomocy Społecznej - Zespół ds. pieczy zastępczej

W związku z wejściem w życie Ustawy o wspieraniu rodziny i systemie pieczy zastępczej, od stycznia 2012 roku w strukturze MOPS funkcjonuje Zespół ds. pieczy zastępczej.

W 2013 roku w ramach działań Zespołu zrealizowano:

- szkolenia dla różnych form pieczy rodzinnej - 83 osoby; szkolenia dla dyrektorów placówek opiekuńczo-wychowawczych typu rodzinnego - 7 osób;
- w Zespole ds. pieczy zastępczej zatrudnionych było 11 koordynatorów, którzy współpracowali z 205 rodzinami zastępczymi/ rodzinnymi domami dziecka (liczba podana narastająco);
- udzielono 1.037 porad w ramach poradnictwa specjalistycznego dla 206 rodzin;
- wykonano 672 opinie dotyczące okresowej oceny sytuacji dzieci przebywających w rodzinnej pieczy zastępczej oraz 218 ocen rodzin zastępczych lub rodzinnych domów dziecka pod względem predyspozycji do pełnienia powierzonych im funkcji oraz jakości wykonywanej pracy.

Ponadto Zespół ds. pieczy zastępczej w 2013 r. prowadził działalność w zakresie propagowania idei rodzicielstwa zastępczego (zorganizowano piknik i konferencję z okazji Dnia Rodzicielstwa Zastępczego). Zespół dzięki współpracy z podmiotami zewnętrznymi zapewniał liczne zajęcia rozwijające talent dzieci oraz ciekawe formy spędzania czasu wolnego w czasie wolnym od szkoły. Zespół organizował także grupy wsparcia dla zawodowych rodzin zastępczych i rodzinnych domów dziecka.

Łączne wydatki na działalność Zespołu ds. pieczy zastępczej w 2013 roku wyniosły 1 165 216,56 zł.

Wymienione zadania były współfinansowane z MPIP - kwota dofinansowania: 111 660,00 zł.

2.2. Pozostałe działania prowadzone przez Miejski Ośrodek Pomocy Społecznej

W 2013 roku kontynuowano realizację systematycznych działań profilaktyki uzależnień dla 45 osobowej grupy dzieci i młodzieży z rodzin, w których zdiagnozowano problem uzależnienia, bądź istnieje zagrożenie jego wystąpienia. Dzieci pochodzą z rodzin objętych wsparciem MOPS. W ramach realizacji programu pięć razy w tygodniu, po 3 godziny każdego dnia, odbywały się zajęcia, zamiennie dla dwóch grup dzieci i młodzieży, a w tym:

- zajęcia socjoterapeutyczne - odbyły się 44 godziny zajęć socjoterapeutycznych dla grupy młodszej oraz 41 godzin dla grupy starszej,
- realizowano wyjścia uspołeczniające - grupa młodsza - 15 wyjść, grupa starsza - 22 wyjścia,
- prowadzono konsultacje psychologiczne dla dzieci i ich opiekunów/ rodziców w wymiarze: 173 konsultacje dla dzieci z grupy młodszej i 65 konsultacji dla ich rodziców oraz 172 konsultacje dla młodzieży i 65 dla ich rodziców,
- kierowano dzieci i młodzież do innych placówek na diagnozy psychologiczne występujących zaburzeń - 18 osób zostało skierowanych na diagnozę do Poradni Psychologiczno-Pedagogicznej Nr 2, 7 osób skierowano do Poradni Zdrowia Psychicznego,
- organizowano korepetycje dla dzieci i młodzieży z wolontariuszami w wymiarze 454 godzin, korepetycje realizowało 18 wolontariuszy,
- utrzymywano stały kontakt z kluczowymi podmiotami, instytucjami i ich przedstawicielami takimi jak: kuratorzy Sądu Rodzinnego, pracownicy socjalni, asystenci rodzin, koordynatorzy rodzin zastępczych, pracownicy MOPS, pedagodzy i psychologowie szkolni, specjaliści z Poradni Pedagogicznej, pracownicy Zespołu Placówek Specjalistycznych, Fundacja „Kreatywni”,
- organizowane były imprezy okolicznościowe jak: andrzejki, mikołajki, wigilia.
- podczas zajęć zapewniony był ciepły posiłek.

Wydatki związane z realizacją zadania wyniosły 79 224,62 zł (środki z Gminnego Programu Profilaktyki i Rozwiązywania Problemów Alkoholowych).

W 2013 roku w ramach działań Dzielnicowych Ośrodków Pomocy Społecznej prowadzono liczne miniprojekty dla dzieci i młodzieży o charakterze edukacyjnym i rozwijającym zainteresowania, z których skorzystało ogółem ok. 300 dzieci (w tym: warsztaty tematyczne, zajęcia dydaktyczno-hobbystyczne, zabawy edukacyjno-integracyjne, wycieczki).

Pracownicy socjalni we współpracy z innymi podmiotami organizowali projekty edukacyjne dla dorosłych, w tym m.in. indywidualne konsultacje oraz warsztat edukacyjny prowadzony przez pedagoga szkolnego dla ok. 30 rodziców nt. problemów opiekuńczo-wychowawczych dzieci i młodzieży.

2.3. Rodzinna piecza zastępcza

Informacje na temat wsparcia w ramach rodzinnej pieczy zastępczej w 2013 r. prezentuje tabela nr 8.

Tab. 8. Rodzinna piecza zastępcza w 2013 roku

Wyszczególnienie		Liczba rodzin/ rodzinnych domów dziecka	Liczba dzieci umieszczonych w rodzinach lub rodzinnych domach dziecka
1	Rodziny zastępcze spokrewnione	193	233
2	Rodziny zastępcze niezawodowe	66	82
3	Rodziny zastępcze zawodowe	12 (w tym 7 rodzin zastępczych zawodowych specjalistycznych oraz 1 rodzina zastępcza zawodowa pełniąca funkcję pogotowia rodzinnego)	33
4	Rodzinne domy dziecka	10	71
5	Rodziny pomocowe	4	11

W 2013 roku łączne wydatki na utrzymanie rodzinnej pieczy zastępczej wyniosły 5 712 200,5 zł. Wymienione zadania były współfinansowane z MPiPS - kwota dofinansowania: 32 510,00 zł.

2.4. Instytucjonalna piecza zastępcza pod nadzorem MOPS

W roku 2013 zapewniono **121 miejsc w placówkach opiekuńczo-wychowawczych**, z których skorzystało 189 dzieci w formie opieki całodobowej.

W ramach instytucjonalnej pieczy zastępczej w 2013 r. funkcjonowało 10 placówek opiekuńczych, w tym 2 typu socjalizacyjnego, 1 placówka łącząca zadania typu socjalizacyjnego i interwencyjnego oraz 7 placówek typu rodzinnego (w tym 1 placówka niepubliczna).

W placówkach opiekuńczo - wychowawczych typu rodzinnego ogółem zabezpieczono **51 miejsc**. W 6 publicznych placówkach opiekuńczo - wychowawczych typu rodzinnego zabezpieczono łącznie 45 miejsc, z których w roku 2013 skorzystało narastająco 74 dzieci (ogółem przyjęto 20 dzieci). W jednej niepublicznej placówce opiekuńczo - wychowawczej typu

rodzinnego zabezpieczono 6 miejsc - placówka mieści się w Szymankowie, prowadzona jest przez Fundację „Nasza Rodzina” (wydatki na to zadanie w 2013 r. wyniosły 172 541,13 zł).

2.4.1. Dom Dziecka przy ul. Filomatów 2

Dom Dziecka w Gdyni był placówką opiekuńczo - wychowawczą łączącą zadania socjalizacyjne oraz interwencyjne. Placówka posiadała 30 miejsc typu socjalizacyjnego oraz 12 miejsc typu interwencyjnego. Dom Dziecka zapewniał dzieciom i młodzieży pozbawionym częściowo i całkowicie opieki rodzicielskiej całodobową opiekę i wychowanie, jednocześnie wspierał działania rodziców w wychowaniu i sprawowaniu opieki nad dziećmi.

Rok 2013 był ostatnim rokiem funkcjonowania gdyńskiego Domu Dziecka. Decyzją Wojewody Pomorskiego wydaną w dniu 16 grudnia 2013 roku Dom Dziecka w Gdyni z końcem roku zakończył swoją 43-letnią działalność.

Z dniem 1 stycznia 2014 roku, w miejsce zlikwidowanego Domu Dziecka, Decyzją wydaną przez Wojewodę Pomorskiego w dniu 2 stycznia 2014 roku utworzone zostały Placówki Opiekuńczo-Wychowawcze Nr 1, 2 i 3 w Gdyni. Placówki te są obsługiwane w zakresie ekonomiczno-administracyjnym oraz organizacyjnym przez Centrum Administracyjne Placówek Opiekuńczo-Wychowawczych w Gdyni, jednostkę której struktura wynika z ustawy o wsparciu rodziny i systemie pieczy zastępczej.

Wprowadzane zmiany miały wymiar administracyjny i związane były z formalnym dostosowaniem formy organizacyjnej Placówki do aktualnie obowiązujących przepisów prawa. Wychowankowie Placówki pozostali w tych samych lokalizacjach, pod opieką tych samych wychowawców, zmianie uległa jedynie struktura organizacyjna Placówki.

Struktura organizacyjna Domu Dziecka w 2013 roku przedstawia się następująco:

1. Siedziba Domu Dziecka w Gdyni, ul. Filomatów 2;
2. Filia nr 1 Domu Dziecka, ul. Łanowa 22 A, przeznaczona dla 14 podopiecznych, w tym 4 miejsca interwencyjne,
3. Filia nr 2 Domu Dziecka, ul. Chwarznieńska 73, przeznaczona dla 14 podopiecznych, w tym 4 miejsca interwencyjne,
4. Filia nr 3 Domu Dziecka, ul. Druskiennicka 38, przeznaczona dla 14 podopiecznych, w tym 4 miejsca interwencyjne.

Wybrane dane liczbowe:

W 2013 roku Dom Dziecka otoczył opieką **80** dzieci. Do placówki przyjętych zostało **38** dzieci (w tym **6** przyjęć interwencyjnych krótkoterminowych oraz ponownych przyjęć do placówki), placówkę opuściło **32** dzieci, w Młodzieżowych Ośrodkach Wychowawczych przebywało **12** wychowanków, a do placówek leczniczych typu terapeutycznego trafiło **2** wychowanków.

Wśród **32** wychowanków opuszczających placówkę:

- do rodzin biologicznych powróciło: **10**,
- osiągnęło pełnoletność: **9** (powróciło do rodziny 8, usamodzielniał się 1),
- do instytucjonalnej pieczy zastępczej przeszło: **9**,
- do rodzinnej pieczy zastępczej przeszło: **4**.

Przykłady ważnych zadań realizowanych w placówce w okresie sprawozdawczym:

1. Kontynuacja pracy superwizyjnej we wszystkich filiach.
2. Praca z wychowankami skierowana na niwelowanie skutków doznanej traumy i urazów (terapia grupowa i indywidualna, konsultacja superwizyjna) - w 2013 roku wsparciem terapeutycznym zostało objętych 34 dzieci.
3. Kontynuacja zajęć o charakterze psychoedukacyjnym - profilaktyka zachowań destrukcyjnych oraz edukacja seksualna.
4. Rozwijanie oferty zajęć o charakterze profilaktycznym, terapeutycznym oraz socjoterapeutycznym dla dzieci i młodzieży.
5. Bliska współpracy z instytucjami działającymi na rzecz wsparcia dziecka i rodziny.

W 2013 roku wydatki budżetowe na działalność Domu Dziecka wyniosły 2 452 185,54 zł.

2.4.2. Zespół Placówek Specjalistycznych im. K. Lisieckiego „Dziadka” przy ul. Wejherowskiej 65

Zadania Zespołu Placówek Specjalistycznych koncentrują się wokół pomocy dzieciom i rodzinom w realizacji podstawowych funkcji rodziny (poprzez działania o charakterze opiekuńczo-wychowawczym, diagnostycznym, terapeutycznym i edukacyjnym), wspieraniu rodzin zagrożonych dysfunkcjami i będących w trudnej sytuacji oraz przeciwdziałaniu przemocy w rodzinach.

W ramach jednostki funkcjonują placówki:

- **Ognisko Wychowawcze i Specjalistyczna Placówka Wsparcia Dziennego** - przeznaczone głównie dla dzieci i młodzieży skierowanej do uczestnictwa przez kuratorów Sądu Rodzinnego w Gdyni,
- **Specjalistyczny Ośrodek Wsparcia dla Ofiar Przemocy w Rodzinie** - dla dzieci i dorosłych uwikłanych w przemoc domową,
- **Ośrodek Interwencji Kryzysowej** - dla dzieci i dorosłych pozostających w kryzysie o naturze psychicznej i emocjonalnej,
- **Punkt Konsultacyjno - Diagnostyczny dla Rodzin i Dzieci z FAS.**

Ognisko Wychowawcze:

W ramach działalności placówki zrealizowano m.in.:

- zajęcia w 3 grupach socjoterapeutycznych dla dzieci w wieku szkoły podstawowej (obejmujące: socjoterapię, warsztaty artystyczne, kulinarne, pracownię multimedialną, warsztat techniczny, zajęcia sportowe) - 45 dzieci;
- terapie indywidualne dla dzieci i młodzieży - 6 osób;
- konsultacje diagnostyczne dla dzieci i młodzieży - 21 osób;
- warsztaty edukacyjne „Szkoła dla rodziców” - 22 osoby;
- zajęcia dla grup pracujących z małymi dziećmi (od 4 do 7 lat) i ich rodzicami metodą Ruchu Rozwijającego według Weroniki Sherborne - 43 osoby;
- reedukacyjne zajęcia indywidualne w formie pomocy w nauce szkolnej na różnych poziomach nauczania;
- stały kontakt z kuratorami, pedagogami szkół i innymi instytucjami;
- stały kontakt z rodzicami i opiekunami prawnymi dzieci;
- spotkania Stałego Zespołu ds. Okresowej Oceny Sytuacji Dziecka;
- półkolonie oraz wyjazdy w ramach wolnego czasu w okresie wakacji;
- pomoc w formie nieodpłatnych posiłków.

Specjalistyczna Placówka Wsparcia Dziennego:

W ramach działalności placówki zrealizowano m.in.:

- zajęcia w 3 grupach socjoterapeutycznych dla młodzieży w wieku gimnazjalnym (obejmujące: socjoterapię, warsztaty artystyczne, kulinarne, pracownię multimedialną, warsztat techniczny, zajęcia sportowe) - 54 osoby;
- zajęcia grupy psychoedukacyjnej dla młodzieży - 60 osób;
- terapie indywidualne dla dzieci i młodzieży - 13 osób;
- konsultacje diagnostyczne dla dzieci i młodzieży - 43 osoby;
- warsztaty edukacyjne „Szkoła dla rodziców” - 29 osób;
- reedukacyjne zajęcia indywidualne w formie pomocy w nauce szkolnej na różnych poziomach nauczania;
- stały kontakt z kuratorami, pedagogami szkół i innymi instytucjami;
- stały kontakt z rodzicami i opiekunami prawnymi dzieci;
- spotkania Stałego Zespołu ds. Okresowej Oceny Sytuacji Dziecka;
- półkolonie oraz wyjazdy w ramach wolnego czasu w okresie wakacji;
- pomoc w formie nieodpłatnych posiłków.

Specjalistyczny Ośrodek Wsparcia dla Ofiar Przemocy w Rodzinie:

W ramach działalności placówki zrealizowano:

- pomoc psychologiczną dla osób doświadczających przemocy poprzez indywidualne spotkania, a także udział w grupie wsparcia;
- udzielono pomocy w postaci schronienia i zapewnienia potrzeb bytowych w Hostelu dla osób doświadczających przemocy, funkcjonującym przy Zespole Opiekuńczym (2 mieszkania, 7 miejsc) - wsparciem objęto 33 osoby (w tym osoby dorosłe: 11, osoby niepełnoletnie: 22);
- program korekcyjno-edukacyjny dla sprawców przemocy, którzy do uczestnictwa w programie zgłaszają się dobrowolnie lub poprzez nakaz sądowy (program realizowany jest w siedzibie MOPS w Gdyni) - 79 osób;
- poradnictwo prawne dla osób doświadczających przemocy - 21 osób;
- pomoc socjalną dla ofiar przemocy - min.: wszczęcie procedury „Niebieskiej Karty” wobec osoby zgłaszającej przemoc (współpraca w tym zakresie z Zespołem Interdyscyplinarnym, uczestnictwo w spotkaniach grup roboczych) - założono 12 „Niebieskich Kart”;
- konsultacje z pracownikiem socjalnym - 21 osób;
- grupa wsparcia dla ofiar przemocy w rodzinie - 30 osób;
- konsultacje indywidualne - 318 osób;
- warsztaty szkoleniowe dla profesjonalistów mających styczność z przemocą w rodzinie - 296 osób;
- terapia indywidualna dla dzieci przebywających w Ognisku Wychowawczym i Specjalistycznej Placówce Wsparcia Dziennego;
- Kontynuowano utrzymanie „Niebieskiego Pokoju”, w którym odbywają się przesłuchania dzieci.

Ogółem w 2013 r. ze wsparcia SOW skorzystało 358 osób.

Ośrodek Interwencji Kryzysowej:

W ramach działalności Ośrodka zrealizowano:

- pomoc psychologiczną dla osób i rodzin, w których występuje kryzys: konsultacje interwencyjne - 403 osoby;
- konsultacje z prawnikiem - 18 osób;
- terapie indywidualne zewnętrzne - 6 osób;
- terapie indywidualne zewnętrzne finansowane przez MOPS - 6 osób;

- warsztaty szkoleniowe dla wolontariuszy - 53 osoby;
- konsultacje z pracownikiem socjalnym celem zorganizowania adekwatnej pomocy we właściwych Dzielnicowych Ośrodkach Pomocy Społecznej.

Ogółem w 2013 r. ze wsparcia OIK skorzystało 408 osób.

Punkt Konsultacyjno-Diagnostyczny Dla Rodzin i Dzieci z FAS:

W ramach działalności Punktu zrealizowano:

- konsultacje diagnostyczne dla 51 osób;
- konsultacje i terapia indywidualna, w tym instruktaż rodziców w zakresie pracy w domu - 1 osoba;
- szkolenia i konsultacje dla specjalistów i osób zawodowo stykających się z dziećmi z FAS - 61 osób;
- warsztaty edukacyjne i konsultacje dla rodziców dzieci z FAS - 17 osób;
- zajęcia edukacyjne dla młodzieży (uczniów szkół średnich) - skorzystało 338 osób;
- program profilaktyczno - edukacyjny „Szkoła dla Rodziców” - warsztaty edukacyjne dla rodziców/ opiekunów pragnących poszerzyć swoje kompetencje wychowawcze - 66 osób.

Ogółem w 2013 r. ze wsparcia Punktu skorzystało 47 dzieci, ilość rodzin: 120.

Łączne wydatki na działalność ZPS w 2013 roku wyniosły 2 304 740,11 zł, w tym z Krajowego Programu Przeciwdziałania Przemocy w Rodzinie: 395 093,71 zł i z dotacji Pomorskiego Urzędu Wojewódzkiego: 20 995,60 zł.

2.5. Niepubliczne całodobowe placówki opiekuńczo - wychowawcze pod nadzorem MOPS

2.5.1. Dom na Klifie - Gdańska Fundacja Innowacji Społecznej

„Dom na Klifie” jest całodobową placówką opiekuńczo-wychowawczą typu socjalizacyjnego dla 14 dzieci w wieku 13-18 lat (okresowo lub trwale pozbawionych opieki rodzicielskiej) prowadzoną przez Gdańską Fundację Innowacji Społecznej. W placówce przyjęte dzieci pozostają do osiągnięcia 18 roku życia lub ukończenia nauki szkolnej, stopniowo usamodzielniając się (obowiązki dnia codziennego dzielone są między wszystkich mieszkańców placówki). Pracownicy „Domu na Klifie” utrzymują kontakt z rodzicami, opiekunami lub innymi członkami rodziny wychowanków. W 2013 r. w placówce przebywało narastająco 19 dzieci.

Wydatki na realizację zadania wyniosły 571 544,00 zł.

2.5.2. Dom pod Magnolią - Gdańska Fundacja Innowacji Społecznej

„Dom pod Magnolią” jest całodobową placówką opiekuńczo-wychowawczą typu socjalizacyjnego dla 14 dzieci w wieku 3-18 lat prowadzoną przez Gdańską Fundację Innowacji Społecznej. Do placówki przyjmowane są dzieci z terenu Gdyni pozbawione opieki rodzicielskiej, skierowane do placówki na podstawie postanowień Sądu Rodzinnego. Wychowankowie uczestniczą w oddziaływaniach wychowawczych, korekcyjnych, kompensacyjnych, logopedycznych, terapeutycznych, w zakresie dostosowanym do indywidualnych potrzeb. Ponadto prowadzona jest stała współpraca z rodziną ukierunkowana na powrót dziecka do rodziny naturalnej (oddziaływania specjalistyczne, grupy terapeutyczne). W 2013 r. w placówce przebywało narastająco 19 dzieci.

Wydatki na realizację zadania wyniosły 572 800,00 zł.

2.6. Usamodzielnianie wychowanków placówek opiekuńczo - wychowawczych, młodzieżowych ośrodków wychowawczych i zakładów poprawczych

W 2013 roku pomocą pieniężną na kontynuowanie nauki dla osób przebywających w placówkach opiekuńczo - wychowawczych, młodzieżowych ośrodkach wychowawczych i zakładach poprawczych zostało objętych 46 osób, a świadczenie na usamodzielnienie otrzymało 7 osób realizujących proces usamodzielniania. Pomocą na zagospodarowanie w formie rzeczowej objęto 12 osób usamodzielnianych, a pomocą w uzyskaniu odpowiednich warunków mieszkaniowych objęto 21 osób.

Łączne wydatki na w/w cele wyniosły 313 663,14 zł.

2.7. Trening samodzielności w mieszkaniach chronionych

Mieszkania chronione są formą pomocy przygotowującą osoby w nich przebywające do prowadzenia samodzielnego życia, z dostosowaną do potrzeb opieką specjalistów i wsparciem. W dwóch mieszkaniach chronionych przy ul. Morskiej przebywało narastająco 7 osób, w tym 4 osoby, które opuściły placówki opiekuńczo - wychowawcze.

2.8. Wsparcie oferowane przez organizacje pozarządowe wyłonione w drodze konkursu

2.8.1. Wsparcie samotnych matek i rodzin ubogich realizowane przez Gaudium Vitae im. Stanisławy Leszczyńskiej

Głównym zadaniem jest świadczenie wsparcia edukacyjnego, pedagogicznego i psychologicznego na rzecz samotnych matek i ubogich rodzin. Potrzebujące rodziny otrzymały wsparcie rzeczowe (artykuły żywnościowe, środki czystości, mleko dla niemowląt, środki do pielęgnacji niemowląt, leki). W 2013 r. z pomocy skorzystało łącznie 2 661 osób (w tym: 645 rodzin, 222 samotne matki, 1 599 dzieci).

Wydatki na realizację zadania wyniosły 36 870,00 zł.

2.8.2. Wsparcie ubogich mieszkańców Gdyni realizowane przez Polski Komitet Pomocy Społecznej, Pomorski Zarząd Wojewódzki w Gdańsku

Świadczone pomoc żywnościową i rzeczową dla potrzebujących mieszkańców Gdyni - osobom i rodzinom dotkniętym problemem ubóstwa. W ramach zadania wydano żywność o wartości 76 805,29 zł, ponadto przekazano odzież, obuwie, pościel i sprzęty itp. o ogólnej wartości 79 759,19 zł (łączna wartość przekazanej pomocy to 156 564,48 zł). Przekazywanie pomocy odbywało się we współpracy z pracownikami socjalnymi, którzy wskazywali potrzebujące rodziny. Średnia liczba osób, które skorzystały z tej formy pomocy to ok. 2 000.

Wydatki na realizację zadania wyniosły 23 100 zł.

3. Wsparcie osób bezrobotnych i osób bezdomnych

3.1. Wsparcie osób bezrobotnych - działania prowadzone przez Miejski Ośrodek Pomocy Społecznej i w partnerstwie z innymi podmiotami

Wsparcie osób bezrobotnych realizowane było poprzez pracę socjalną, organizowanie prac społecznie użytecznych oraz współpracę z Powiatowym Urzędem Pracy.

Prace społecznie użyteczne w 2013 r. wykonywały łącznie 104 osoby. Podmioty zewnętrzne realizowały program z 84 osobami (funkcjonowało 30 porozumień w sprawie zatrudnienia osób bezrobotnych), natomiast jednostki organizacyjne MOPS - z 20 osobami. W 2013 roku zawarto 2 nowe porozumienia z podmiotami zewnętrznymi w sprawie wykonywania prac. Ogółem osoby bezrobotne wypracowały w programie 46.400,5 godziny. Efektem realizacji programu było podjęcie zatrudnienia przez 22 osoby na otwartym rynku pracy.

Wydatki na organizację prac społecznie użytecznych wyniosły 362 554,20 zł.

W 2013 roku w ramach działań Dzielnicowych Ośrodków Pomocy Społecznej odbyły się cykliczne spotkania dla osób długotrwale bezrobotnych i poszukujących pracy z liderem Klubu OHP oraz zrealizowano projekt dla młodzieży „Z chęci i potrzeby”, którego celem była pomoc młodym ludziom w wejściu na rynek pracy i zapobieganie dziedziczenia postawy pozostawania bez pracy. Ponadto w ramach działań aktywizujących został zorganizowany we współpracy z Klubem Osiedlowym „Apteka” cykl spotkań z mieszkańcami ul. Zamenhofa i Opata Hackiego poświęconych problematyce i zasadom funkcjonowania spółdzielni socjalnej jako nowatorskiej metody samoorganizowania się w dążeniu do wyjścia z bezrobotności.

3.2. Wsparcie osób bezdomnych - działania prowadzone przez Miejski Ośrodek Pomocy Społecznej i w partnerstwie z innymi podmiotami

3.2.1. Zespół ds. Bezdomnych przy ul. Działowskiego 11

Prace Zespołu ds. Bezdomnych służą integracji i koordynacji wszystkich działań dotyczących problemu bezdomności. Osoby bezdomne otrzymują pomoc w postaci schronienia, pomoc finansową i rzeczową, poradnictwo, a także obejmowane są programami dającymi szansę wyjścia z problemu bezdomności.

W ramach działań Zespołu w 2013 r. realizowane były łącznie 22 Indywidualne Programy Wychodzenia z Bezdomności (liczba osób objętych - 30). Usamodzielnieniem zakończył się 1 Program (liczba osób objętych - 3). Realizowano również 41 kontrakty socjalne (liczba osób objętych: 46), z których 25 (liczba osób objętych: 28) zakończyło się pomyślnie.

Dodatkowe wsparcie dla osób bezdomnych pozostających poza placówkami świadczy 2 streetworkerów, którzy m.in. monitorują środowiska niemieszkalne przebywania osób bezdomnych, w miesiącach zimowych zapobiegają przypadkom zamarznięcia, współpracują z pracownikami socjalnymi i różnymi instytucjami.

3.2.2. Działania w partnerstwie

MOPS reprezentuje Gdynię w **Pomorskim Forum na Rzecz Wychodzenia z Bezdomności**, w ramach którego współpracuje z ponad 40 organizacjami i instytucjami zajmującymi się problematyką bezdomności.

Rok 2013 został poświęcony przez członków PFWB szeroko rozumianemu zagadnieniu „Starości” (odbyły się 2 seminaria, wizyta studyjna).

W dniu 06.12.2013 r. odbyło się po raz siódmy badanie populacji osób bezdomnych na terenie województwa pomorskiego, które cyklicznie powtarzane jest co dwa lata od 2001 r. W Gdyni zaangażowanych w badanie było ok. 50 osób. Zbadane zostały osoby już objęte wsparciem MOPS i przebywające w placówkach, szpitalach, hospicjach, mieszkaniach wspieranych oraz miejscach niemieszkalnych. W Gdyni przebadano łącznie 490 osób.

3.2.3. Zapewnienie schronienia osobom bezdomnym

W 2013 r. w Gdyni funkcjonowało 5 placówek oferujących schronienie (w tym 2 w strukturze MOPS oraz 3 schroniska prowadzone przez organizacje pozarządowe), zabezpieczając łącznie 235 miejsc dla osób bezdomnych. Ponadto zapewniono również miejsca w 10 schroniskach poza Gdynią, do których w razie potrzeby kierowane były osoby bezdomne (zabezpieczono 147 miejsc). Łącznie w 2013 r. zabezpieczono 382 miejsca w schroniskach (jest to minimalna liczba miejsc udostępnionych - w sytuacjach zwiększonego zapotrzebowania na miejsca w schroniskach, elastyczność funkcjonujących jednostek zapewnia możliwość objęcia tą formą wsparcia wszystkie osoby bezdomne tego wymagające).

3.2.3.1. Schronisko dla bezdomnych kobiet w Zespole Opiekuńczym przy ul. Fredry 3

Schronisko dla bezdomnych kobiet to całodobowa forma wsparcia przeznaczona dla kobiet, które nie posiadają miejsca zamieszkania w myśl ustawy o pomocy społecznej (w tym osoby starsze, niepełnosprawne, po eksmisjach). W 2013 r. ze schronienia skorzystały 63 kobiety. Interwencyjnie przyjęto 79 osób (w tym 15 dzieci) - łącznie 158 osobodni. Zapewniono całodobowy, okresowy pobyt oraz specjalistyczne wsparcie na drodze do usamodzielnienia. Praca socjalna koncentrowała się głównie na uregulowaniu spraw formalnych pensjonariuszek i ich usamodzielnianiu (pomoc w składaniu dokumentacji o ustalenie stopnia niepełnosprawności oraz na stały pobyt w DPS, pomoc w poszukiwaniu pracy).

3.2.3.2. Tymczasowy Ośrodek Opiekuńczy przy ul. Chwarznieńskiej 93

TOO jest ośrodkiem wsparcia przeznaczonym dla 89 bezdomnych mężczyzn. Zamieszkują w nim głównie osoby starsze i niepełnosprawne. W 2013 roku ze wsparcia placówki skorzystało łącznie 171 osób, realizowanych było 27 kontraktów socjalnych, 20 mieszkańców realizowało Indywidualny program wychodzenia z bezdomności, pogłębioną pracę socjalną prowadzono z 25 mieszkańcami placówki, usamodzielniono się 14 osób, w terapii odwykowej uczestniczyło 39 mieszkańców ośrodka. Na terenie ośrodka prowadzona jest terapia zajęciowa aktywizująca życiowo mieszkańców placówki.

3.2.3.3. Zapewnienie schronienia na terenie Gdyni w placówkach organizacji pozarządowych na zlecenie MOPS

W 2013 roku z budżetu Miejskiego Ośrodka Pomocy Społecznej pokryto wydatki w kwocie 1 496 379,20 zł, związane z zabezpieczeniem schronienia w placówkach prowadzonych przez organizacje pozarządowe na terenie Gdyni. Informacje na ten temat zawiera tabela nr 10.

Tab.10. Zapewnienie schronienia osobom bezdomnym w placówkach organizacji pozarządowych na terenie Gdyni na zlecenie MOPS w 2013 roku

Wyszczególnienie	Wydatek w zł
Chrześcijańskie Stowarzyszenie Dobroczynne w Kluczach, Oddział terenowy Gdynia - schronisko z funkcją interwencyjnego punktu noclegowego dla osób w stanie nietrzeźwości i upojonych alkoholem (realizacja zadania do 30.06.2013 r.) Miejsce schroniska: Gdynia, ul. Janka Wiśniewskiego 24. Liczba miejsc: 25 miejsc w schronisku, 10 miejsc interwencyjnych, 13 miejsc dla osób będących w stanie nietrzeźwości. Schronisko dostosowane było do potrzeb osób niepełnosprawnych. Zapewniało nocleg, wyżywienie, w miarę potrzeb środki czystości, odzież.	632 576,00

Wyszczególnienie	Wydatek w zł
<p>Realizacja zadania kontynuowana jest przez Stowarzyszenie "ALTER EGO" z siedzibą w Warszawie pod nazwą zapewnienie schronienia dla osób bezdomnych oraz interwencyjnego noclegu osobom nietrzeźwym (umowa od 01.07.2013 do 30.06.2014)</p> <p>Miejsce schroniska: jak wyżej.</p> <p>Liczba miejsc: 30 miejsc w schronisku, 10 miejsc interwencyjnych, 13 miejsc dla osób będących w stanie nietrzeźwości (w tym 3 miejsca dla kobiet).</p> <p>Ogółem w schronisku w okresie styczeń-grudzień 2013 r. przebywało narastająco 1.157 osób.</p>	
<p>Chrześcijańskie Stowarzyszenie Dobroczynne w Kluczach, Oddział terenowy Gdynia - schronisko dla osób bezdomnych, w szczególności dla bezdomnych mężczyzn uzależnionych od alkoholu (umowa przetargowa od 01.10.2012 do 31.03.2014)</p> <p>Miejsce schroniska: Gdynia, ul. Jana z Kolna 28.</p> <p>Liczba miejsc: do 30 miejsc.</p> <p>Schronisko dostosowane jest do potrzeb osób niepełnosprawnych, zapewnia całonocny nocleg, wyżywienie, w miarę potrzeb środki czystości, odzież.</p>	307 196,00
<p>Stowarzyszenie Alter Ego - Schronisko dla bezdomnych osób i rodzin (umowa do 30.06.2013 r., kontynuacja realizacji zadania zgodnie z umową od 01.07.2013 do 31.05.2016)</p> <p>Miejsce schroniska: Gdynia, ul. Leszczyńki 153.</p> <p>Liczba miejsc: średniomiesięcznie dla 55 osób.</p> <p>Schronisko zapewnia nocleg, wyżywienie, w miarę potrzeb środki czystości, odzież. W 2013 r. w schronisku przebywało narastająco 112 osób.</p>	556 607,20
Razem	1 496 379,20

Część 3 - Pozostałe działania

1. Zespół Interdyscyplinarny - realizacja Gminnego Programu Przeciwdziałania Przemocy w Rodzinie oraz Ochrony Ofiar Przemocy w Rodzinie

MOPS jest koordynatorem działań koalicji, w której skład wchodzi instytucje i organizacje, mające na celu współdziałanie i uzupełnianie się w rozwiązywaniu problemu przemocy w rodzinie. W ramach koalicji powołano Zespół Interdyscyplinarny (zgodnie z wymogami nowej Ustawy o przeciwdziałaniu przemocy w rodzinie), liczący w chwili obecnej 118 członków (stan na dzień 31.12.2013 r. - 117 os.). W skład gdyńskiego zespołu wchodzi przedstawiciele 13 instytucji i organizacji: MOPS (koordynator działań), Policja, Straż Miejska, Prokuratura, Zespół Placówek Specjalistycznych (w tym Ośrodek Interwencji Kryzysowej, Specjalistyczny Ośrodek Wsparcia), Ośrodek Profilaktyki i Terapii Uzależnień, Poradnie Pedagogiczno-Psychologiczne, Urząd Miasta (w tym: Wydział Zdrowia, Edukacji oraz Spraw Społecznych, Pełnomocnik Prezydenta ds. Bezpieczeństwa, Gminna Komisja Rozwiązywania Problemów Alkoholowych), Powiatowy Urząd Pracy, Kuratorska Służba Sądowa, Miejska Stacja Pogotowia Ratunkowego, Fundacja Inicjatyw Społecznych „Kreatywni”, Centrum Pomocy Krótkoterminowej.

Do zadań ZI należy: planowanie i koordynowanie lokalnych działań związanych z przeciwdziałaniem przemocy w rodzinie na podstawie oceny i diagnozy problemu przemocy w

rodzinie; podejmowanie działań w zagrożonych przemocą środowiskach rodzinnych; inicjowanie interwencji w ww. środowiskach; upowszechnianie informacji w środowisku lokalnym dot. dostępu do instytucji, osób i działań pomocowych; inicjowanie działań przeznaczonych dla sprawców przemocy, realizowanie procedur „Niebieskich Kart”.

Dane dotyczące procedur „Niebieskich Kart”: w 2013 r. zostały wszczęte 332 procedury, z czego zakończono 174 procedury (stan na 31.12.2013 r.).

W minionym roku w ramach działań związanych z kontynuacją realizacji **Gminnego Programu Przeciwdziałania Przemocy w Rodzinie oraz Ochrony Ofiar Przemocy w Rodzinie** przeprowadzono następujące zadania:

- odbyły się 4 spotkania Zespołu Interdyscyplinarnego;
- zrealizowano 1 wyjazdowe szkolenie dla członków Zespołu Interdyscyplinarnego (ZI) prowadzone przez członków grupy strategiczno-decyzyjnej ZI (dla ok. 100 os.) pn. „Zasada partnerskiej współpracy w Zespole Interdyscyplinarnym i koalicjach jako środek prowadzący do poczucia sensu działania i osiągnięcia wspólnych celów”;
- kontynuowano utrzymanie "pokoju dla sprawców przemocy w rodzinie" (utworzony w październiku 2011 r. w budynku Interwencyjnego Punktu Noclegowego jako narzędzie dla prokuratorów i sędziów, aby móc czasowo odizolować osoby stosujące przemoc od wspólnego zamieszkiwania z tymi, których krzywdzą);
- kontynuowano utrzymanie strony internetowej „zatrzymajprzemoc.pl”;
- wykupiono domenę i utworzono stronę www.balawstazkagdynia.pl (od listopada 2013 r.) dot. historii gdyńskiej kampanii „Biała Wstążka”;
- współorganizowano i koordynowano miejską kampanię społeczną „Biała Wstążka” (odbywała się w dn. 25.11.- 10.12.2013 r.). Głównym pomysłodawcą i realizatorem działań byli pedagodzy i uczniowie VI LO w Gdyni;
- w dniu 18.06.2013 r. zorganizowano wspólnie z Komendą Miejską Policji konferencję o zasięgu wojewódzkim dla ok. 120 osób pn. „Kara pozbawienia/ ograniczenia wolności dla sprawcy przemocy w rodzinie, a zasadność prowadzenia procedury Niebieskich Kart” oraz debatę społeczną „Przemoc w rodzinie sama nie minie”, których celem było nawiązanie kontaktów z Zakładami Karnymi i Aresztami Śledczymi;
- od stycznia do grudnia prowadzone były szkolenia z zasad funkcjonowania ZI oraz procedury Niebieskiej Karty (NK), skierowane do przedstawicieli instytucji mających prawo wszczynania procedury NK (łącznie powyższe szkolenia przeprowadzono w 19 instytucjach, w tym dla dyrektorów 12 przedszkoli). W szkoleniach udział wzięło ogółem 370 osób. W grudniu 2013 r. przeprowadzono 6 szkoleń dla 150 policjantów z prewencji ze wszystkich 6 gdyńskich komisariatów dot. szacowania ryzyka podczas interwencji związanej z przemocą w rodzinie oraz procedury Niebieskiej Karty;
- przeprowadzono ewaluację kończącego się w 2013 r. Gminnego Programu Przeciwdziałania Przemocy w Rodzinie oraz Ochrony Ofiar w Rodzinie na lata 2010-2013. Ewaluację przeprowadziła firma zewnętrzna;
- przeprowadzono badanie socjologiczne na grupie 670 pełnoletnich uczniów gdyńskich szkół ponadgimnazjalnych, będące jednym z elementów koniecznych do napisania nowego Gminnego Programu Przeciwdziałania Przemocy w Rodzinie oraz Ochrony Ofiar w Rodzinie. Metodę, narzędzia i opracowanie raportu powierzono socjologowi z Uniwersytetu Gdańskiego;

- rozpoczęto prace nad nowym Gminnym Programem Przeciwdziałania Przemocy w Rodzinie oraz Ochrony Ofiar w Rodzinie na lata 2014-2020. Spośród członków Zespołu Interdyscyplinarnego wyłoniła się grupa 12 osób z różnych instytucji, która podjęła się współpracy przy napisaniu tego programu.
- w dniu 02.12.2013 r. w sali widowiskowej Klubu 3. Flotyli Okrętów w Gdyni odbyła się konferencja podsumowująca 4 lata pracy Zespołu Interdyscyplinarnego pn. „Przemoc w rodzinie sama nie minie” - udział wzięło 358 osób;
- w dn. 03.12.2013 r. w Pomorskim Parku Naukowo-Technologicznym odbyło się spotkanie dla młodych ludzi ze szkół i uczelni (ponad 200 osób) z Timem Guenard, autorem książki „Silniejszy od nienawiści”.

W celu skuteczniejszej realizacji działań związanych z ustawą o przeciwdziałaniu przemocy w rodzinie oraz Zespołu Interdyscyplinarnego, we wrześniu 2013 roku w strukturze MOPS została powołana nowa jednostka organizacyjna - **Zespół ds. przeciwdziałania przemocy w rodzinie**.

Łączne wydatki na realizację zadania w 2013 roku wyniosły 106 136,39 zł.

2. Działania Dzielnicowych Ośrodków Pomocy Społecznej w zakresie animowania społeczności lokalnej:

Dzielnicowe Ośrodki Pomocy Społecznej organizowały spotkania i zabawy okolicznościowe, zajęcia aktywizujące, wycieczki oraz inne wydarzenia ramach animowania społeczności lokalnej (m.in. zabawy mikołajkowe i karnawałowe dla dzieci, festyny rodzinne i sąsiedzkie, jasełka, wyjścia do teatru i kina).

W 2013 r. zorganizowano we współpracy ze szkołami, przedszkolami, bibliotekami, fundacjami łącznie ok. 29 imprez, w których udział wzięło ogółem ok. 2.910 osób.

Jednostki MOPS, w tym i Dzielnicowe Ośrodki Pomocy Społecznej realizowały zadania we współpracy z Radami Dzielnic - ich zakres prezentuje tabela nr 11.

Tab. 11. Zadania realizowane we współpracy z Radami Dzielnic w 2013 roku

Wyszczególnienie	Wydatek w zł
- pomoc socjalna dla najuboższych mieszkańców dzielnicy	8 974,47
- organizacja imprez i spotkań z mieszkańcami dzielnicy	2 406,13
- zakup wyprawek dla najbiedniejszych uczniów z dzielnicy	4 000,00
- organizacja wycieczek dla najuboższej młodzieży	4 289,10
- zakup artykułów do paczek świątecznych dla najuboższych	28 415,43
- organizacja spotkania opłatkowego dla ubogich mieszkańców dzielnicy	47 159,71
- dofinansowanie działalności DOPS	4 847,62
- dofinansowanie programu Centrum Aktywności Lokalnej DOPS nr 3	2 252,00
- dofinansowanie leczenia, diety i wyposażenia dla mieszkanki Chwarzna	2 000,00
- dofinansowanie działalności klubu „Od juniora do seniora” dla Dziennego Domu	2 006,50

Wyszczególnienie	Wydatek w zł
Pomocy Społecznej	
- profilaktyka seniorów i osób niepełnosprawnych	984,00
- zakup wyposażenia medycznego i rehabilitacyjnego do Ośrodka Opiekuńczego	3 000,00
Razem	110 334,96

3. Poradnictwo specjalistyczne

Poradnictwo psychologiczne i pedagogiczne

Poradnictwo psychologiczne, świadczone przez Sekcję Poradnictwa Specjalistycznego, udzielane jest klientom Ośrodka w siedzibie Sekcji, Dzielnicowych Ośrodków Pomocy Społecznej oraz w miejscu zamieszkania.

Zakres oferowanych usług obejmuje: konsultacje indywidualne (ogółem 554 konsultacje dla 249 osób), terapie/ cykliczne spotkania (1839 spotkań dla 127 osób), konsultacje rodzinne (146 konsultacji dla 40 rodzin), konsultacje dla pracowników MOPS (99 konsultacji), konsultacje dla pracowników innych instytucji (19 konsultacji), wizyty w środowisku (188 konsultacji w 39 środowiskach), udział w grupach roboczych (330).

Inne działania: udział w zebraniach Zespołu Interdyscyplinarnego, udział w przesłuchaniu klientów przez funkcjonariuszy KP, wsparcie psychologiczne w ramach pogłębionej pracy socjalnej w projekcie „Rodzina bliżej siebie” - 77 osób oraz przeprowadzenie 11 warsztatów integracyjnych, przygotowanie i przeprowadzenie warsztatów z umiejętności rozwiązywania konfliktów dla uczniów 2 klas w 2 różnych szkołach podstawowych.

Poradnictwo prawne

Pomoc konsultantów prawnych polegała na udzielaniu informacji o obowiązujących przepisach prawnych, interpretacji tych przepisów, udostępnianiu wzorów pism procesowych i nieprocesowych, pomoc w redagowaniu ich przez klientów, omawianiu z klientem sposobu postępowania przed sądami, organami administracji etc. Ponadto Radcy Prawni i Konsultanci prawni reprezentowali MOPS przed sądami.

W 2013 roku konsultanci Działu Prawnego przyjęli 686 osób i udzielili 1127 porad z zakresu: pomocy społecznej, ubezpieczeń społecznych, prawa rodzinnego, prawa mieszkaniowego i innych.

4. Wolontariat w MOPS

W 2013 roku 92 osoby zostały przeszkolone z zakresu wolontariatu. 61 osób odnalazło się w nowej roli wolontariusza i wykonywało czynności wolontarystyczne zgodnie ze swoimi predyspozycjami: 39 wolontariuszy było zaangażowanych do pomocy i przy wsparciu dzieci zagrożonej uzależnieniami, 12 osób udzielało się w placówkach MOPS, 5 osób w Rodzinnych Domach Dziecka, 5 osób w indywidualnych środowiskach. Do grona wolontariuszy należą głównie uczniowie, studenci, osoby czynnie zawodowo, jak i seniorzy oraz osoby niepełnosprawne.

5. Funkcjonowanie Powiatowego Zespołu ds. Orzekania o Niepełnosprawności

W roku 2013 przyjmowano wnioski o wydanie orzeczenia o stopniu niepełnosprawności, wnioski o wydanie orzeczenia o niepełnosprawności dla osób poniżej 16 roku życia oraz wydawano legitymacje dla osób niepełnosprawnych - mieszkańców Gdyni oraz Sopotu. Szczegółowy zakres działań prezentuje tab. nr 12, z wyszczególnieniem działań realizowanych dla mieszkańców Gdyni.

W 2013 roku wydatki na działalność i bieżące utrzymanie Powiatowego Zespołu ds. Orzekania o Niepełnosprawności wyniosły 634 390,83 zł, z czego kwota 265 993,97 zł została pokryta z budżetu powiatu.

Tab. 12. Orzeczenia i legitymacje dla osób niepełnosprawnych wydane przez Powiatowy Zespół ds. Orzekania o Niepełnosprawności w 2013 roku

Wyszczególnienie	Łącznie (dla Gdyni i Sopotu)	W tym dla Gdyni
- liczba przyjętych wniosków o wydanie orzeczenia o stopniu niepełnosprawności dla osób po 16 r.ż.	4.912	4.347
- liczba wydanych orzeczeń	4.841	4.295
- liczba wydanych legitymacji	2.715	2.606
- liczba przyjętych wniosków o wydanie orzeczenia o niepełnosprawności dla osób przed 16 r.ż.	472	434
- liczba wydanych orzeczeń	464	427
- liczba wydanych legitymacji	382	363

Podsumowanie

W pionie wsparcia dziecka i rodziny działania koncentrowały się wokół zapewnienia opieki i wychowania dzieciom całkowicie lub częściowo pozbawionym opieki rodziców oraz pozyskania nowych rodzin zastępczych. W roku 2013, podobnie jak i w roku poprzednim, odnotowano wyraźny spadek liczby dzieci, które trafiły do systemu opieki całkowitej. Dzięki uzyskaniu dotacji MPiPS w ramach Resortowego Programu Wspierania Rozwoju Rodzinnej Pieczy Zastępczej możliwe było sfinansowanie wynagrodzenia 8 asystentów ustawowych rodziny, którzy objęli wsparciem łącznie 81 rodzin doświadczających poważnych problemów opiekuńczo-wychowawczych.

W pionie wsparcia osób starszych i niepełnosprawnych kontynuowano realizację pilotażowego programu „Aktywny samorząd” oraz usługi teleopieki. Dużym osiągnięciem jest także wypracowanie Gdyńskiego Standardu Funkcjonowania Warsztatów Terapii Zajęciowej, którego celem było ujednoczenie procesu aktywizacji zawodowo - społecznej niepełnosprawnych uczestników wtz dla dobra współpracy zainteresowanych.

W zakresie działań mających na celu pomoc osobom bezdomnym, w minionym roku prowadzona były intensywne współpraca z Pomorskim Forum na Rzecz Wychodzenia z Bezdomności oraz podjęto kroki ku utworzeniu nowego Programu Wsparcia Osób Bezdomnych.

Rok 2013 był ostatnim rokiem realizacji sześcioletniego projektu „Rodzina bliżej siebie”. W związku z zakończeniem okresu realizacji projektu oraz osiągniętymi przez niego bardzo dobrymi rezultatami, władze miasta podjęły decyzję o kontynuacji pracy zespołu projektowego. W efekcie od stycznia 2014 roku rozpoczęły funkcjonowanie dwie nowe jednostki organizacyjne MOPS: Zespół ds. intensywnej pracy socjalnej z rodziną oraz Zespół ds. doradztwa i aktywizacji osób niepełnosprawnych. Wszystkie osoby zatrudnione przy realizacji projektu kontynuują zatrudnienie w MOPS.

W ramach realizacji Gdyńskiego Programu Przeciwdziałania Przemocy w Rodzinie oraz Ochrony Ofiar Przemocy w Rodzinie przeprowadzono szereg działań zaplanowanych na rok 2013. Wyniki działań Zespołu Interdyscyplinarnego pokazują, że jakość pomocy przy rozwiązywaniu problemu przemocy w rodzinie jest coraz wyższa, natomiast współpraca koalicjantów - członków Zespołu, bardziej profesjonalna. We wrześniu 2013 roku została powołana nowa jednostka organizacyjna MOPS - Zespół ds. przeciwdziałania przemocy w rodzinie. Ponadto przeprowadzono ewaluację kończącego się w 2013 r. Gminnego Programu Przeciwdziałania Przemocy... oraz rozpoczęto prace nad napisaniem nowego Gminnego Programu Przeciwdziałania Przemocy w Rodzinie oraz Ochrony Ofiar w Rodzinie na lata 2014-2020.

W 2013 roku kontynuowano gruntowną modernizację sieci informatycznej oraz wdrażanie nowych programów do działalności Ośrodka (system pomost, otago).

Pozostałe informacje dot. Miejskiego Ośrodka Pomocy Społecznej w Gdyni oraz jednostek w nadzorze MOPS za rok 2013:

1. Sposób wykonania uchwał Rady Miasta i zarządzeń Prezydenta Miasta (w ujęciu statystycznym)

Liczba uchwał Rady Miasta związanych z działalnością MOPS - 7

Liczba uchwał wykonanych - 7

Liczba zarządzeń Prezydenta Miasta związanych z działalnością MOPS -105

Liczba zarządzeń wykonanych -105.

2. Wydane postanowienia i decyzje administracyjne:

Rozstrzygnięcie	Ogólna liczba	Liczba odwołań/ Zażaleń (w tym wnoszone do SKO)	Organ II instancji			Liczba zaskarż. do WSA	Liczba uchylon. przez WSA
			Utrzymane w mocy	Uchylone, zwrócone do ponownego rozpatrzenia	Uchylone, w których organ odwoławczy orzekł odmiennie niż organ I Instancji		
decyzje	27693	82 (82)	29	15	2	3	0
postanowienia	50	0	0	0	0	0	0
ogółem	27743	82 (82)	29	15	2	3	0

3. Dane na temat zadań oraz przedsięwzięć i projektów realizowanych w 2013 r. przez jednostkę.

1) Wydatki na realizację kontraktów z organizacjami pozarządowymi (podmioty uprawnione zgodnie z ustawą o działalności pożytku publicznego i wolontariacie):

5 323 154,67 zł - 9% wydatków budżetowych

2) Liczba organizacji pozarządowych (podmioty uprawnione zgodnie z ustawą o działalności pożytku publicznego i o wolontariacie), które złożyły wniosek o dofinansowanie z budżetu gminy lub wzięły udział w konkursie o dopłaty, organizowanym dla organizacji pozarządowych:

W 2013 r. 5 organizacji pozarządowych złożyło oferty na 5 ogłoszonych otwartych konkursów ofert na realizację zadań publicznych z zakresu pomocy społecznej.

Pozostałe informacje o realizacji zadań jednostki - Centrum Aktywności Seniora w 2013 r.

1. Sposób wykonania uchwał Rady Miasta i zarządzeń Prezydenta Miasta (w ujęciu statystycznym):

Liczba uchwał Rady Miasta związanych z działalnością CAS - 0

Liczba uchwał wykonanych - 0

Liczba zarządzeń Prezydenta związanych z działalnością CAS -8

Liczba zarządzeń wykonanych - 8.

2. Wydane postanowienia i decyzje administracyjne:

Rozstrzygnięcie	Ogólna liczba	Liczba odwołań/ zażaleń (w tym wnoszone do SKO)	Organ II instancji (w tym SKO)			Liczba zaskarż. do WSA	Liczba uchylon. przez WSA
			Utrzymane w mocy	Uchylone, zwrócone do ponownego rozpatrzenia	Uchylone, w których organ odwoławczy orzekł odmiennie niż organ I Instancji		
decyzje	1	-	-	-	-	-	-
postanowienia	-	-	-	-	-	-	-
ogółem	1	-	-	-	-	-	-

3. Dane na temat zadań oraz przedsięwzięć i projektów realizowanych w ubiegłym roku przez jednostkę:

1) Wydatki na realizację kontraktów z organizacjami pozarządowymi (podmioty uprawnione zgodnie z ustawą o działalności pożytku publicznego i wolontariacie):

260 000 zł - 13,40% wydatków budżetowych.

2) Liczba organizacji pozarządowych (podmioty uprawnione zgodnie z ustawą o działalności pożytku publicznego i o wolontariacie), które złożyły wniosek o dofinansowanie z budżetu gminy lub wzięły udział w konkursie o dopłaty, organizowanym dla organizacji pozarządowych:

30 organizacji złożyło 49 ofert na Konkurs „Organizacja czasu wolnego Gdynia 55+”, dotację otrzymało 26 organizacji na realizację 35 zadań.