



Pomoc społeczna w Gdyni

rok 2011

Sprawozdanie z działalności

Miejskiego Ośrodka Pomocy Społecznej w Gdyni

SPIS TREŚCI

Spis tabel	4
<u>Wprowadzenie</u>	5
<u>Część 1 - Informacje ogólne</u>	7
1. Dokumenty strategiczne i programowe	7
2. Realizowane projekty i inicjatywy	7
2.1. Projekt „Rodzina Blżej Siebie”	7
2.2. Gdyński Standard Usług Opiekuńczych	11
2.3. Organizacja społeczności lokalnej	11
2.4. Wspieranie rozwoju inicjatyw w obszarze ekonomii społecznej	11
3. Rodziny objęte wsparciem MOPS w Gdyni	12
4. Wybrane udzielone świadczenia	14
<u>Część 2 - Dedykowane formy wsparcia</u>	14
1. <u>Wsparcie seniorów i osób niepełnosprawnych</u>	14
1.1. Wzmacnianie aktywności seniorów i osób niepełnosprawnych w środowisku	14
1.1.1. Działania prowadzone przez Centrum Aktywności Seniora	15
1.1.2. Działania prowadzone przez Miejski Ośrodek Pomocy Społecznej	16
1.2. Rehabilitacja społeczna osób niepełnosprawnych	17
1.3. Usługi opiekuńcze świadczone w miejscu zamieszkania	18
1.4. Opieka dzienna	19
1.4.1. Dzienny Dom Pomocy Społecznej w Zespole Opiekuńczym przy ul. Fredry 3	19
1.4.2. Dzienny Dom Pomocy Społecznej przy ul. Gen. Maczka 1	20
1.4.3. Środowiskowy Dom Samopomocy przy ul. Gen. Maczka 1	20
1.4.4. Środowiskowy Dom Samopomocy przy ul. Wąsowicza 3	20
1.4.5. Ośrodek Wsparcia dla Osób Niepełnosprawnych przy ul. Maciejewicza 11	20
1.5. Opieka całonocna	21
1.5.1. Ośrodek Opiekuńczy dla osób przewlekle chorych przy ul. Bosmańskiej 32a	21
1.5.2. Zapewnienie opieki stałej w domach pomocy społecznej	21
1.5.2.1. Dom Pomocy Społecznej ul. Pawia 31	21

2.	<u>Wsparcie dziecka i rodziny</u>	22
2.1.	Działania prowadzone przez Miejski Ośrodek Pomocy Społecznej.....	22
2.2.	Działalność Ośrodka Adopcyjno - Opiekuńczego przy ul. Demptowskiej 46	23
2.3.	Rodzinne formy opieki nad dzieckiem.....	23
2.4.	Placówki opiekuńczo-wychowawcze pod nadzorem MOPS.....	24
	2.4.1. Dom Dziecka przy ul. Demptowskiej 46.....	24
	2.4.2. Zespół Placówek Specjalistycznych przy ul. Wejherowskiej 65.	25
2.5.	Niepubliczne całodobowe placówki opiekuńczo – wychowawcze znajdujące się pod nadzorem MOPS	28
	2.5.1. Dom dla Dzieci Fundacji „Dziecięca Przystań”.....	28
	2.5.2. Dom na Klifie - Gdańska Fundacja Innowacji Społecznej.....	29
	2.5.3. Dom pod Magnolią - Gdańska Fundacja Innowacji Społecznej.....	29
2.6.	Usamodzielnianie wychowanków placówek opiekuńczo – wychowawczych	29
2.7.	Trening samodzielności w mieszkaniach chronionych	29
2.8.	Wsparcie oferowane przez organizacje wyłonione w drodze konkursu	30
	2.8.1. Ośrodek Interwencji Kryzysowej prowadzony przez Stowarzyszenie „Razem”	30
	2.8.2. Wsparcie samotnych matek i rodzin ubogich realizowane przez Gaudium Vitae im. Stanisławy Leszczyńskiej.....	30
	2.8.3. Wsparcie ubogich mieszkańców Gdyni realizowane przez Polski Komitet Pomocy Społecznej, Pomorski Zarząd Wojewódzki w Gdańsku.....	30
3.	<u>Wsparcie osób bezrobotnych i osób bezdomnych</u>	31
3.1.	Wsparcie osób bezrobotnych - działania prowadzone przez Miejski Ośrodek Pomocy Społecznej i w partnerstwie z innymi podmiotami	31
3.2.	Wsparcie osób bezdomnych - działania prowadzone przez Miejski Ośrodek Pomocy Społecznej i w partnerstwie z innymi podmiotami	31
	3.2.1. Zespół ds. Bezdomnych przy ul. Działowskiego 11.....	31
	3.2.2. Działania w partnerstwie.....	32
	3.2.3. Zapewnienie schronienia osobom bezdomnym.....	32
	3.2.3.1. Schronisko dla bezdomnych kobiet w Zespole Opiekuńczym przy ul. Fredry 3.....	32
	3.2.3.2. Tymczasowy Ośrodek Opiekuńczy przy ul. Chwarzeńskiej 93.....	33
	3.2.3.3. Zapewnienie schronienia w placówkach organizacji pozarządowych na zlecenie MOPS.....	33

Część 3 - Pozostałe działania	34
1. Zespół Interdyscyplinarny – realizacja Gminnego Programu Przeciwdziałania Przemocy w Rodzinie Oraz ochrony Ofiar Przemocy w Rodzinie	34
2. Działania Dzielnicowych Ośrodków Pomocy Społecznej w zakresie animowania społeczności Lokalnej.....	37
3. Poradnictwo specjalistyczne.....	37
4. Wolontariat w MOPS.....	38
5. Funkcjonowanie Powiatowego Zespołu ds. Orzekania o Niepełnosprawności	38
Podsumowanie	39
Pozostałe informacje dot. Miejskiego Ośrodka Pomocy Społecznej w Gdyni za rok 2011	40
Pozostałe informacje o realizacji zadań jednostki - Centrum Aktywności Seniora w 2011 r.	45

Spis tabel

Tab. 1.	Liczba rodzin i osób objętych wsparciem w roku 2011	12
Tab. 2.	Typy rodzin objętych wsparciem w roku 2011	12
Tab. 3.	Powód źródłowy objęcia wsparciem w roku 2011	13
Tab. 4.	Wybrane świadczenia udzielone w roku 2011	14
Tab. 5.	Realizacja zadań w zakresie rehabilitacji Społecznej osób niepełnosprawnych ze środków PFRON w roku 2011	17
Tab. 6.	Finansowanie uczestnictwa osób niepełnosprawnych w formach aktywności w roku 2011	18
Tab. 7.	Usługi opiekuńcze świadczone w miejscu zamieszkania w roku 2011	19
Tab. 8.	Rodziny zastępcze w 2011 roku	23
Tab. 9.	Zapewnienie schronienia osobom bezdomnym w placówkach organizacji pozarządowych na terenie Gdyni na zlecenie MOPS w roku 2011	33
Tab. 10.	Zadania realizowane we współpracy z Radami Dzielnic w 2011 roku	37
Tab. 11.	Orzeczenia i legitymacje dla osób niepełnosprawnych wydane przez Powiatowy Zespół ds. Orzekania o Niepełnosprawności w 2011 roku.....	38

POMOC SPOŁECZNA

Poniższy dokument stanowi sprawozdanie Dyrektora Miejskiego Ośrodka Pomocy Społecznej za rok 2011, o którym mowa w art. 110 ust. 9 Ustawy z dnia 12 marca 2004 r. o pomocy społecznej (Dz. U z 2 lipca 2008 r. Nr 115 poz. 728 - tekst jednolity).

Wprowadzenie

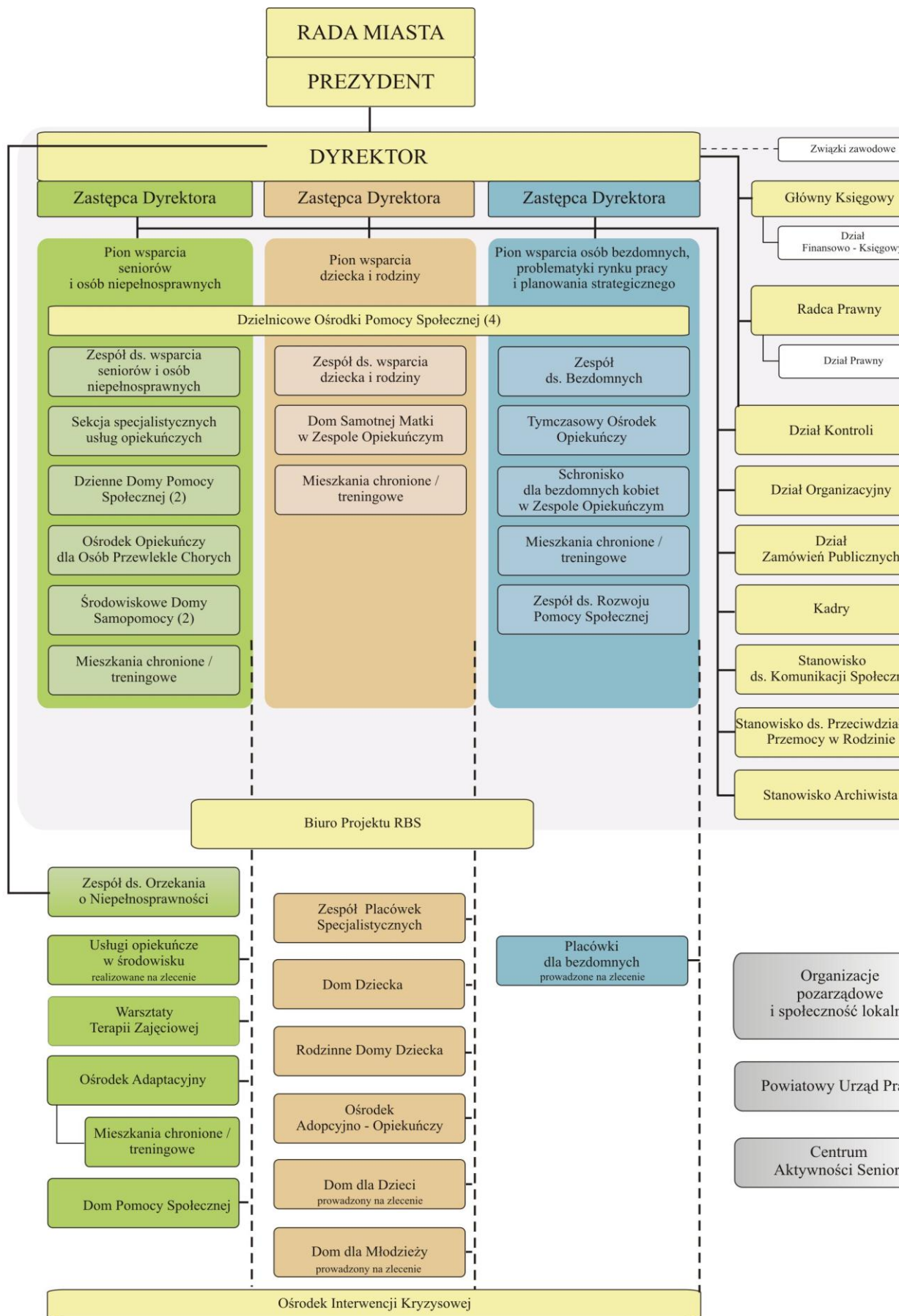
Działania Miejskiego Ośrodka Pomocy Społecznej w Gdyni prowadzone są w ramach wyodrębnionych obszarów problemowych, zgrupowanych w trzy problemowe pionowe zarządzania, którym podporządkowana jest struktura ośrodka. Struktura systemu pomocy społecznej w Gdyni przedstawiona została poniżej (zob. str. 6).

Pomoc osobom potrzebującym świadczona jest przez pracowników socjalnych w 4 Dzielnicowych Ośrodkach Pomocy Społecznej oraz wsparcie specjalistyczne w placówkach. W MOPS w Gdyni na dzień 31.12.2011 r. zatrudnionych było 133 pracowników socjalnych.

Wszystkie jednostki organizacyjne MOPS w Gdyni oraz placówki znajdujące się pod jego nadzorem funkcjonują w oparciu o Roczne plany działania (RPD). Dokonano monitoringu działań jednostek organizacyjnych, analizując dokumenty przygotowane i wdrożone przez jednostki. Dane zostaną zebrane i podsumowane w dokumencie „Raport z realizacji RPD w 2011 r.”

W roku 2011 kontynuowano specjalizację pracy socjalnej w Dzielnicowych Ośrodkach Pomocy Społecznej. Celem podniesienia jakości oferowanego wsparcia praca socjalna realizowana jest w ramach dwóch pionów: wsparcie dziecka i rodziny oraz wsparcie seniorów i osób niepełnosprawnych.

Rok 2011 to pierwszy rok funkcjonowania w MOPS kontroli zarządczej. W ramach dwóch zasadniczych celów Ośrodka - tj. pomoc osobom i rodzinom zgodnie z Ustawą o pomocy społecznej oraz właściwe funkcjonowanie jednostki, zostały wskazane zadania, przy realizacji których koncentrowały się szczególne starania MOPS w minionym roku. Dzięki wzmożonym działaniom w ramach Ośrodka oraz w partnerstwie z koalicjantami, udało się uniknąć zdarzeń, których skala bądź ich nasilenie zagrażałoby stabilności udzielanego wsparcia lub niewłaściwe funkcjonowanie jednostki.



Część 1 - Informacje ogólne

1. Dokumenty strategiczne i programowe

Gdyńska Strategia Rozwiązywania Problemów Społecznych na lata 2008 - 2013 - przyjęta do realizacji Uchwałą nr XVII/417/08 Rady Miasta Gdyni z dnia 27.02.2008r.

Rok 2011 w realizacji **Programu Wsparcia Osób Bezdomnych na lata 2008-2011** (przyjęty do realizacji Zarządzeniem Prezydenta Miasta Gdyni nr 8655/08/V/R z dnia 08.12.2008 r.) to czas implementowania doświadczeń z lat poprzednich i zrealizowanych pilotaży do struktur ośrodka pomocy społecznej i rozszerzanie ich oddziaływania. Jednocześnie był to ostatni rok funkcjonowania Programu. W związku z powyższym powstał raport z ewaluacji Programu (zob. część 2 punkt 3.2.1.).

W 2011 roku kontynuowano realizację **Gminnego Programu Przeciwdziałania Przemocy w Rodzinie oraz Ochrony Ofiar Przemocy w Rodzinie** – przyjęty Uchwałą Rady Miasta Gdyni nr XXXIX/866/10 z dnia 27. 01.2010 r. (zob. część 3 punkt 1.).

Miejski Ośrodek Pomocy Społecznej uczestniczył w pracach zespołu koordynującego realizację lokalnego programu promocji zdrowia psychicznego, w wyniku których wypracowano Gminny Program Ochrony Zdrowia Psychicznego na lata 2011-2015, przyjęty Uchwałą Rady Miasta Gdyni nr XV/291/11 z dnia 21.12.2011 r. (zob. część 2 punkt 1.1.2.).

Ponadto kontynuowano prace nad utworzeniem **Gminnego Programu Wsparcia Dziecka i Rodziny** oraz utworzeniem **Gdyńskiego Programu Aktywizacji i Wsparcia Seniorów**.

2. Realizowane projekty i inicjatywy

2.1. Projekt „Rodzina Blżej Siebie”

W 2011 roku zrealizowano IV edycję projektu systemowego „**Rodzina bliżej siebie**” współfinansowanego ze środków EFS. W tegorocznej edycji projekt objął wsparciem beneficjentów ostatecznych projektu w ramach następujących form:

1. **intensywna praca socjalna z rodziną** (16 asystentów rodziny)- 177 beneficjentów ostatecznych (177 kontraktów socjalnych) z rodzin z nasilonymi problemami opiekuńczo-wychowawczymi, niektóre z nich zagrożone są rozpadem i umieszczeniem dzieci w placówkach opiekuńczo-wychowawczych. Średnio co druga rodzina w projekcie posiadała lub posiada sądowy nadzór kuratorski. W rodzinach tych problem naderwania lub zerwania więzi rodzinnych jest dominującym, a problem bezradności w sprawach opiekuńczo-wychowawczych współlistnieje z innymi problemami społecznymi (takimi jak problemy finansowe, nadużywanie alkoholu, bezrobocie) zaburzającymi prawidłowe funkcjonowanie rodzin i nie sprzyjające prawidłowemu rozwojowi dzieci. Intensywna praca socjalna, polegająca na maksymalnym zaangażowaniu asystenta w sytuację kryzysu rodziny czy osoby, połączona z szerokim wachlarzem instrumentów aktywnej integracji proponowanych w projekcie, przyczynia się m.in. do zmniejszenia skali występujących w rodzinie dysfunkcji społecznych, co w rezultacie wpływa na odbudowę więzi i pozostawanie dzieci w rodzinach naturalnych.
2. **intensywna praca socjalna z osobą usamodzielnianą** (2 asystentów osoby usamodzielnianej)- 22 osoby opuszczające placówki opiekuńczo-wychowawcze lub rodziny zastępcze realizowało indywidualne programy usamodzielnienia. Asystenci monitorowali warunki mieszkalno-bytowe oraz system szkolny usamodzielnianych.

3. **intensywna praca socjalna z rodziną zagrożoną bezdomnością i osobą bezdomną** (2 asystentów osób bezdomnych)- realizowano 17 kontraktów socjalnych.

Asystentura kierowana jest do bezdomnych osób (posiadających często minimalne zasoby i motywację do zmiany) z osobami/ rodzinami o mało ustabilizowanej sytuacji (w wymiarze prawnym, zawodowym, psychologicznym, społecznym itd.). Intensywna praca socjalna nakierowana jest na (re)integrację społeczną i zawodową osób bezdomnych prowadzona jest w oparciu o kontrakt socjalny, zapewniając osobom bezdomnym dostęp do instrumentów aktywnej integracji (w wymiarze edukacyjnym, zawodowym, społecznym).

4. **pogłębionej pracy socjalnej** (PPS, realizowanej przez 27 pracowników socjalnych pozostających w stałych strukturach MOPS) - 109 klientów MOPS.

Pogłębiona praca socjalna, kierowana jest do osób/rodzin posiadających zasoby i motywację do zmiany i polega na wybraniu przez pracownika socjalnego, spośród swoich klientów grupy osób, z którymi prowadzi on pogłębione działania z wykorzystaniem instrumentów aktywnej integracji. Wynika ona z założenia, że osoba/rodzina przy krótkotrwałym, ale zindywidualizowanym i zintensyfikowanym wsparciu jest w stanie osiągnąć bądź wzmocnić proces usamodzielnienia.

5. **doradztwo osób niepełnosprawnych**(7 doradców osób niepełnosprawnych)- wsparcie 78 osób niepełnosprawnych, z którymi realizowano Indywidualne Programy Integracji Społecznej i Zawodowej. Celem działań jest włączenie osób niepełnosprawnych w życie społeczne i zwiększenie ich aktywności na rynku pracy. Do obowiązków doradcy osób niepełnosprawnych należy podejmowanie działań zmierzających do poprawy sytuacji beneficjentów ostatecznych projektu „Rodzina bliżej siebie” poprzez prowadzenie pracy doradczej oraz motywowanie do wypełniania założeń Indywidualnych Programów Integracji Społecznej i Zawodowej osób niepełnosprawnych, które realizowane były m.in. w oparciu o instrumenty aktywnej integracji. Praca doradcy osoby niepełnosprawnej polega na maksymalnej aktywizacji i usamodzielnieniu osoby z niepełnosprawnością przy jednoczesnym zbudowaniu wokół niej sieci wsparcia adekwatnie do jej indywidualnych potrzeb w ścisłej współpracy z jej rodziną lub innym najbliższym otoczeniem.
6. **programu aktywności lokalnej**, skierowanego do młodzieży, która rekrutuje się spośród uczniów X Liceum Ogólnokształcącego w Gdyni oraz trzech świetlic socjoterapeutycznych, prowadzonych przez Towarzystwo Profilaktyki Środowiskowej. Porozumienia PAL podpisano z 56 uczniami.

W ramach programu młodzież:

- brała udział **w zajęciach grupy samopomocowej**- zajęcia aktywizujące i integracyjne, mające na celu zwiększenie umiejętności działania na rzecz osób potrzebujących i swojej dzielnicy (ogółem: 200 h spotkań, w tym w sierpniu 2011 r. uczestnicy programu PAL razem z załogą amerykańskiej fregaty USS „CARR”, pracowali wspólnie przy uporządkowywaniu terenu wokół tzw. Białego Domku-budynku, przy ul. Chwaszczyńskiej, który MOPS przeznaczył na potrzeby PAL oraz osób i działań związanych z bezdomnością),
- realizowała **cykl edukacyjny „Zachować dom”** dostarczającego młodym ludziom wiedzy nt. bezdomności, wykluczenia społecznego i systemu pomocy (ukończyło 23 BO/ogółem 25h),

- brała udział w zajęciach z **doradcą zawodowym**- których celem było podniesienie ich wiedzy na temat własnych kompetencji zawodowych (łącznie 16h dla 30 os), w warsztaty audiowizualnych z elementami dziennikarstwa- 234h oraz w warsztatach psychoedukacyjnych (ukończyło 30 BO/ ogółem 10 h).

W 2011 roku zrealizowano m.in. takie **instrumenty aktywnej integracji** (zgodnie z wnioskiem o dofinansowanie projektu) jak:

- szkoła dla rodziców - w celu podniesienia kompetencji opiekuńczo-wychowawczych rodziców odbyły się zajęcia w 5 grupach o 3 stopniach zaawansowania- w warsztatach brało udział 98 osób, ukończyły 84 osób. Na czas zajęć zapewniono opiekę nad dziećmi, z której skorzystało 110 dzieci,
- szkoła dla ojców - (ogółem 24h) - uczęszczało: 13 BO, ukończyło: 9 BO,
- wyjazdy integracyjno-psychologiczne dla BO, którzy ukończyli trzy stopnie zaawansowania Szkoły dla rodziców oraz dla ich rodzin (otoczenia) - odbyły się 4 wyjazdy, na które skierowano 219 osób, ukończyło 190 osób,
- diagnoza oraz terapia uzależnienia i współuzależnienia, w tym: w ramach diagnozy- 25 BO/ 75h (po 3h/osoba); w ramach indywidualnej terapii uzależnienia/ współuzależnienia - 42 osoby/ ogółem 599h; w ramach NDA - 22 dzieci/ ogółem 284h,
- indywidualna diagnoza oraz terapia syndromu DDA, w tym w ramach diagnozy - 30 BO/ 90h (po 3h/ osoba), w ramach terapii - 28 BO/ ogółem 165h,
- przeciwalkoholowa terapia zamknięta w Żukówku - skierowano 3BO, ukończył 1 BO,
- indywidualne domowe poradnictwo wychowawcze, tzw. „superniania” - skorzystało 17 rodzin, ogółem 159h,
- grupa wsparcia dla rodziców osób niepełnosprawnych - udział wzięło 10 rodziców dorosłych dzieci niepełnosprawnych/ odbyło się 10 spotkań, ogółem 19h,
- grupy wsparcia dla osób niepełnosprawnych - 5 grup, ogółem 123h, udział wzięło łącznie 47 osób,
- zajęcia klubowe dla osób niepełnosprawnych z zaburzeniami psychicznymi - udział wzięło 14 BO/ odbyło się 57 spotkań, ogółem 199,5h,
- poradnictwo specjalistyczne seksuologa - skorzystało 15 BO/ ogółem 66h,
- warsztaty podnoszące kompetencje społeczne: wychodzenie z wyuczonej bezradności („sztuka codzienności”), kompetencje społeczne +18, gospodarowania środkami finansowymi, jak zarządzać długiem (złe kredyty),trening umiejętności interpersonalnych, wizaż i autoprezentacja, przygotowanie do roli rodzica, planowania rodziny, wybór partnera życiowego, wychodzenia z bezdomności,
- wyjazdowe warsztaty integracyjno-psychologiczne dla osób bezdomnych - skorzystało 29 osób,
- żagloterapia w ramach socjoterapii rekreacyjno-kulturowej młodzieży - skierowano 20 osób, ukończyło 14 osób,

- obozy socjoterapeutyczne dla dzieci BO - 3 wyjazdy w 3 grupach wiekowych, udział wzięło 60 dzieci,
- zajęcia uspołeczniające dla BO i ich rodzin (otoczenia) – wyjścia do restauracji (13x), do kina (8), do oceanarium (6), do teatru i teatru muzycznego (po 2x), na bowling (1x); 5 wycieczek - udział wzięły 194 osoby,
- klub samopomocowy dla osób niepełnosprawnych prowadzony metodą terapii zajęciowej - udział wzięło 88 BO,
- terapia zajęciowa - 14 grup (wyplatanie koszyków, decoupage, ozdoby wiosenno-świąteczne, scrapbooking, przygotowanie do festynu, lalkarstwo, masa solna, biżuteria, filcowanie, malarstwo i rysunek, ozdoby świąteczne) - udział brało 154 BO, ukończyło 92 BO,
- zajęcia sportowe - 13 osób z panelu osób niepełnosprawnych/ 49h, z rehabilitacji - 7 BO po 1h/os.; fizjoterapeuta - 7 BO po 12h/os.,
- poradnictwo zawodowe indywidualne - 289 BO/ ogółem 665,5 h,
- poradnictwo zawodowe grupowe - uczęszczało: 84 BO, ukończyło: 59 BO (ogółem 174h; 5 edycji),
- trener pracy, w tym: indywidualne konsultacje- skorzystało 38 BO/ ogółem 196h; trening pracy - 11 BO/ ogółem 210h; wolontariat wspomagany - 17 BO/ 158h,
- kursy zawodowe - uruchomiono 16 rodzajów kursów zawodowych (plus minimum sanitarne) - takich jak masaż klasyczny, florystyka (2 stopnie), stylizacja paznokci (2 stopnie), rachunkowość, komputerowy, pomoc kuchenna, koparko-ładowarki, SEP, spawanie, wózki widłowe, ochrony mienia i ludzi, prawo jazdy kat. C, fryzjerski, opiekun osób starszych, kasy fiskalne, profesjonalna sprzedaż - na które skierowano ogółem 132 BO, z czego 119 ukończyło,
- kurs prawa jazdy kat. B - skierowano 61 BO, ukończyło 32 BO,
- pogotowie lekcyjne (korepetycje w ramach wolontariatu) - 20 os./ 1378 godz.

Ponadto, w ramach działań środowiskowych odbyły się 4 festyny.

Ważnym wydarzeniem w ramach projektu była zorganizowana w dniu 30.11.2011 r. przez MOPS i Uniwersytet Gdański **konferencja** pod nazwą „**Specjalizacja pracy socjalnej - wyzwania najbliższej przyszłości**” w Pomorskim Parku Naukowo-Technologicznym. Podczas tegorocznej konferencji przedstawione zostały osiągnięcia w dziedzinie asystentury realizowanej w Gdyni od czterech lat w oparciu o projekt systemowy „Rodzina bliżej siebie”- na podstawie badań własnych oraz zrealizowanych we współpracy z pracownikami naukowymi Uniwersytetu Gdańskiego i Szkoły Wyższej Psychologii Społecznej w Sopocie. Wyniki przeprowadzonych badań zostały zawarte w publikacji „**Asystentura rodziny - analiza efektywności specjalizacji pracy socjalnej w kontekście projektu systemowego MOPS w Gdyni „Rodzina bliżej siebie**”, wydanej w listopadzie 2011 r. Książkę wzbogaca opis podobnych badań, przeprowadzonych w MOPS w Częstochowie oraz rozważania praktyków na temat dalszego specjalizowania pracy socjalnej. W trakcie konferencji zostały poddane pod dyskusję wyzwania, jakie stoją przed wszystkimi podmiotami zaangażowanymi we wdrażanie nowej Ustawy o Wspieraniu Rodziny i Systemie Pieczy Zastępczej.

Wydatki związane z realizacją zadania wyniosły 3 493 135,62 zł.

2.2. Gdyński Standard Usług Opiekuńczych

W lutym 2011 r. odbyło się spotkanie podsumowujące szerokie konsultacje społeczne prowadzone pod nazwą **Gdyński dialog o jakości usług opiekuńczych**, zapoczątkowane we wrześniu 2010 roku. Proces ten stanowił formę wymiany opinii, informacji oraz dokonywania uzgodnień na temat kryteriów jakości usług opiekuńczych między wszystkimi grupami interesariuszy: odbiorcami usług, ich rodzinami, opiekunami, wolontariuszami wspomagającymi opiekunów, pracownikami socjalnymi, koordynatorami opiekunek, osobami reprezentującymi zamawiającego usługi i podmiotów je świadczących). Zwieńczeniem konsultacji było opracowanie *Karty jakości usług opiekuńczych*, a następnie *Gdyńskiego standardu usług opiekuńczych świadczonych w miejscu zamieszkania*. Standard ten, wdrożony do stosowania Zarządzeniem Prezydenta Miasta Gdyni w maju 2011 roku, stanowi istotne narzędzie podnoszenia jakości usług świadczonych na rzecz seniorów, osób niepełnosprawnych i przewlekle chorych.

Jednocześnie od roku 2010 MOPS w Gdyni zaangażowany jest - jako jeden z partnerów - w prace nad Trójmiejskim standardem usług opiekuńczych. Oficjalne porozumienie w tym zakresie zawarte zostało w dniu 13 lipca 2011 roku w Urzędzie Marszałkowskim Województwa Pomorskiego przez dyrektorów gdańskiego, gdyńskiego i sopockiego ośrodka pomocy społecznej.

2.3. Organizacja społeczności lokalnej

W 2011 r. kontynuowano działania organizujące społeczność lokalną w gdyńskiej dzielnicy Chylona, w rejonie ulic Opata Hackiego i Zamenhofa. Projekt rewitalizacji społecznej tej części dzielnicy (realizowany czwarty rok) finalnie zakłada poprawę jakości życia mieszkańców, przy zaangażowaniu ich samych w proces zmiany. Działania sprzężone są z ofertą Programu Aktywności Lokalnej, realizowanego przez MOPS w ramach projektu systemowego „Rodzina bliżej siebie”.

W 2011 r. regularnie uczęszczały w stałych zajęciach 124 osoby, odbyło się ogółem 1.980 godzin zajęć (wg stałego harmonogramu) o profilu edukacyjno - rozwojowym w celu wyrównania szans, zrealizowano 3 imprezy/happeningi/akcje o charakterze pół - otwartym (profil integracyjny lokalne środowisko/artystyczny/promocja zdrowia/estetyka przestrzeni) - wzięło udział ok. 1.200 os., w festynie z okazji Europejskiego Dnia Sąsiada 2011 - uczestniczyło ok. 500 os.

Sposób organizowania społeczności lokalnej wypracowany w Gdyni został uznany za *dobrą praktykę* przez Fundację Inicjatyw Społeczno-Ekonomicznych (FISE).

Wydatki związane z realizacją zadania wyniosły 313 574,74zł.

2.4. Wspieranie rozwoju inicjatyw w obszarze ekonomii społecznej

W ramach realizacji **Gdyńskiego Planu Inkubacji podmiotów ekonomii społecznej** (przyjętego Zarządzeniem Prezydenta Miasta Gdyni nr 13893/10/V/R z dnia 09.02.2010 r.) Stowarzyszenia „RAZEM” i „EFFETHA” powołały Spółdzielnię Socjalną RAZEM (z siedzibą przy ul. Szyprów 26), która w połowie 2011 r. rozpoczęła działalność gastronomiczną. W wyniku postępowań konkursowych Spółdzielnia realizuje dwa zadania publiczne z zakresu pomocy społecznej od 1 lipca 2011. W spółdzielni zatrudnionych jest 7 osób z niepełnosprawnością oraz innych osób, dla których dostęp do rynku pracy z różnych powodów jest utrudniony

W związku z realizacją działań na rzecz ekonomii społecznej zawiązało się partnerstwo projektowe publiczno - społeczne: dwie lokalne organizacje pozarządowe (Caritas Archidiecezji Gdańskiej i Fundacja Gospodarcza) oraz jedna zagraniczna (ASVI Włochy), Miejski Ośrodek Pomocy Społecznej i Powiatowy Urząd Pracy, które pracowało nad 2 projektami: „GdyniES - Gdynia dla ekonomii społecznej” oraz „GdyniES50+”.

3. Rodziny objęte wsparciem MOPS w Gdyni

W roku 2011 Miejski Ośrodek Pomocy Społecznej w Gdyni przyznał decyzją świadczenia 5.791 osobom. Wsparciem objętych zostało łącznie 5.663 rodziny, w tym 4.976 rodzin otrzymywało świadczenia, a 687 rodzin skorzystało wyłącznie z pomocy w postaci pracy socjalnej.

Tab. 1. Liczba rodzin i osób objętych wsparciem w roku 2011

Wyszczególnienie	Liczba osób, którym przyznano decyzją świadczenie	Liczba rodzin	Liczba osób w rodzinach
Pomoc w postaci materialnej	5.791	4.976	9.207
Pomoc udzielona wyłącznie w postaci pracy socjalnej	x	687	1.514

Wśród rodzin korzystających z pomocy społecznej 1.419 rodzin posiadają dzieci. Liczne rodziny są niepełne (760). Istotną grupą klientów są również rodziny emerytów i rencistów (1.867 rodzin), w której dominują gospodarstwa jednoosobowe (1.380).

Tab. 2. Typy rodzin objętych wsparciem w roku 2011

Wyszczególnienie	Liczba rodzin	Liczba osób w rodzinach
Rodziny ogółem	5.663	10.721
w tym rodziny z dziećmi	1.419	5.353
Rodziny niepełne	760	2.327
Rodziny emerytów i rencistów	1.867	2.638
w tym gospodarstwa jednoosobowe	1.380	1.380

Odnotowano kolejny rok spadku liczby osób korzystających z pomocy społecznej (z 5.770 rodzin w 2010 r. do 5.663 rodzin w 2011 r.)

W toku analizy wskazano źródłowe¹ powody objęcia wsparciem gdyńskich rodzin:

- niepełnosprawność (2 039 rodzin, tj. 41 % ogółu rodzin korzystających ze wsparcia),

¹Tzn. takie powody, które są najistotniejsze i z których wynikają lub mogą wynikać inne problemy.

- długotrwała lub ciężka choroba (872 rodziny, tj. 18% ogółu rodzin korzystających ze wsparcia),
- bezrobocie (633 rodziny, tj. 13% ogółu rodzin korzystających ze wsparcia),
- bezradność w sprawach opiekuńczo - wychowawczych (537 rodzin, tj. 11% ogółu rodzin korzystających ze wsparcia),
- alkoholizm (380 rodzin, tj. 8% rodzin korzystających ze wsparcia),
- ubóstwo (212 rodzin, tj. 4% rodzin korzystających ze wsparcia).

Tab. 3. Powód źródłowy objęcia wsparciem w roku 2011

Powód źródłowy objęcia wsparciem		Liczba rodzin	Liczba osób w rodzinach
Ubóstwo	1	212	433
Potrzeba ochrony macierzyństwa	2	55	183
w tym wielodzietność	3	4	1
Bezrobocie	4	633	1 557
Niepełnosprawność	5	2 039	2 812
Długotrwała lub ciężka choroba	6	872	1 173
Bezradność w sprawach opiekuńczo - wychowawczych i prowadzenia gospodarstwa domowego – ogółem	7	537	2 028
w tym: rodziny niepełne	8	338	1 087
rodziny wielodzietne	9	114	459
Przemoc w rodzinie	10	29	84
Alkoholizm	11	380	508
Narkomania	12	11	11
Trudności w przystosowaniu do życia po zwolnieniu z zakładu karnego	13	27	39
Zdarzenie losowe lub sytuacja kryzysowa	14	63	114
Razem		4 858	8 972
Rodziny objęte wsparciem w postaci specjalistycznych usług rehabilitacyjnych	15	118	235
Ogółem		4 976	9 207

4. Wybrane udzielone świadczenia

W roku 2011 pracę socjalną prowadzono z 2.569 rodzinami. Realizowanych było 395 kontraktów socjalnych, gdzie liczba osób objętych kontraktami socjalnymi wynosiła- 411. Z wypoczynku letniego (w całości organizowanego przez MOPS) skorzystało 391 dzieci i młodzieży, pogrzeb sprawiono 31 osobom (w tym 7 bezdomnym). Udzielono również następujących świadczeń: zasiłków stałych, celowych i okresowych, pomocy w zakresie dożywiania, a także sfinansowano składki na ubezpieczenie zdrowotne, o których informacje zawiera tab. 4.

Tab. 4. Wybrane świadczenia udzielone w roku 2011

Wyplata zasiłków stałych	Wydatek w zł
Wyplacono zasiłki stałe dla 1.550 osób całkowicie niezdolnych do pracy z powodu wieku lub niepełnosprawności (w tym dla 1.334 osób samotnie gospodarujących).	5 440 036,20
Wyplata zasiłków celowych i zasiłków okresowych.	
Z zasiłków celowych skorzystało 3.674 osoby (w tym 7 otrzymało zasiłek na pokrycie wydatków powstałych w wyniku zdarzenia losowego), z zasiłków okresowych - 195 osób, w tym z powodu: bezrobocia (119 osób), długotrwałej choroby (37 osób), niepełnosprawności (7 osób), możliwości utrzymania lub nabycia uprawnień do świadczeń z innych systemów zabezpieczenia społecznego (35 osób).	3 046 160,65
Program "Posiłek dla potrzebujących" - pomoc państwa w zakresie dożywiania	
Pomocą objęto łącznie 3.179 osób, którym decyzją przyznano świadczenie. Pomocą w formie posiłku (pełnego obiadu) objęto 859 uczniów do czasu ukończenia szkoły ponadgimnazjalnej oraz 102 osoby dorosłe w formie bonów obiadowych. Zasiłek celowy przyznano 2.218 osobom.	1 691 430,00 (wydatek bez uwzględnienia zasiłków celowych)
Składki na ubezpieczenie zdrowotne	
Składki na ubezpieczenie zdrowotne opłacone za 1.377 osoby pobierające zasiłek stały z pomocy społecznej, niepodlegające obowiązkowi ubezpieczenia zdrowotnego z innego tytułu oraz za 4 osoby bezdomne wychodzące z bezdomności.	428 723,57
Składki na ubezpieczenia zdrowotne opłacano za 53 dzieci przebywające w całodobowych placówkach opiekuńczych: „Dom na Klifie” (Gdańska Fundacja Innowacji Społecznej)- 18 dzieci, „Dom pod Magnolią” (Gdańska Fundacja Innowacji Społecznej)- 22 dzieci, Niepubliczny Rodzinny Dom Dziecka w Szymbarku (Fundacja „Pomocna Dłoń”)- 7 dzieci, Niepubliczny Rodzinny Dom Dziecka w Szymankowie (Fundacja „Nasza Rodzina”)- 6 dzieci.	20 970,80

Część 2 - Dedykowane formy wsparcia

1. Wsparcie seniorów i osób niepełnosprawnych

1.1. Wzmacnianie aktywności seniorów i osób niepełnosprawnych w środowisku

1.1.1. Działania prowadzone przez Centrum Aktywności Seniora

Centrum Aktywności Seniora jest jednostką, której głównym zadaniem jest koordynacja wszelkich działań promujących aktywizację osób starszych na terenie miasta Gdyni. Wspiera także rozwój inicjatyw, które pomagają seniorom w utrzymaniu dłuższej sprawności i samodzielności oraz kształtuje ich pozytywny wizerunek w środowisku lokalnym.

W minionym roku Centrum działało w partnerstwie z 49 podmiotami, w szczególności organizacjami pozarządowymi i szkołami. CAS koordynował 4 miejskie kluby seniora - Chylonia, Śródmieście, Orłowo i Witomino oraz współpracował i wspierał merytorycznie 22 kluby działających przy parafiach, spółdzielniach i pod patronatem organizacji pozarządowych, które łącznie skupiły 2.329 osób. CAS koordynował również realizację działań adresowanych do seniorów, prowadzonych przez organizacje pozarządowe, a dotowanych z budżetu miasta Gdyni. W 2011 roku ogłoszono 2 konkursy grantowe - realizowanych było 29 zadań, których wykonaniem zajmowało się 19 organizacji. Łączna kwota środków finansowych przekazanych organizacjom pozarządowym na programy aktywizacji seniorów wyniosła 403 209,00 zł.

Ofertą CAS w roku 2011 objętych zostało 9.471 seniorów, w tym studenci Gdyńskiego Uniwersytetu Trzeciego Wieku, uczestnicy programów Gdynia 55+ oraz klubów seniora wspieranych przez miasto:

- 1) działalność kulturotwórczą, poznawczą, prozdrowotną, integracyjną i rozrywkową, w tym m.in.:
 - a) w ramach współpracy z ośrodkami kultury, sztuki, rekreacji i rozrywki wyjęcia do kina, teatru, opery i na koncerty (4502 biletów przekazywanych seniorom nieodpłatnie lub częściowo odpłatnie),
 - b) spotkania muzyczne i taneczne, występy chóru CAS,
 - c) wernisaże prac tkactwa artystycznego, akryli, fotografii, malarstwa i rysunku w klubach, Cafe Kawiarni Vademecum i zaprzyjaźnionych instytucjach,
 - d) spotkania z ciekawymi ludźmi w ramach cyklu „Świat bez tajemnic”,
 - e) jednodniowe wycieczki (24 wyjazdów o charakterze poznawczym i integracyjnym, z których skorzystały łącznie 1213 osoby),
 - f) zajęcia ruchowe (gimnastyka usprawniająca, gimnastyka relaksacyjna) oraz program sportowy (baseny, tai chi, pilates, joga, siłownia),
 - g) warsztaty filmowe, teatralne, patchworkowe, tkactwa artystycznego, malarstwa i rysunku,
 - h) warsztaty psychologiczne,
 - i) imprezy o charakterze integracyjnym i okolicznościowym z udziałem seniorów, animatorów klubów i wolontariuszy.
- 2) działania o charakterze edukacyjnym - zajęcia w ramach Uniwersytetu Trzeciego Wieku realizowane we współpracy z pięcioma szkołami z terenu Gdyni i organizacjami partnerskimi, takimi jak: Związek Młodzieży Chrześcijańskiej „Polska YMCA”, Parafia p.w. NSPJ, Towarzystwo Przyjaźni Polsko-Francuskiej, Cech Rzemiosła i Przedsiębiorczości (w semestrze jesiennym na zajęcia w GUTW zapisało się 1432 studentów-seniorów oraz

642 uczestników zajęć w CAS), w 2011 roku uczestniczyło w zajęciach edukacyjnych 2074 Seniorów.

3) działania o charakterze informacyjnym:

- a) systematyczne przekazywanie aktualnych danych o działalności CAS zarówno w zakresie tematyki klubowej, jak i uniwersyteckiej poprzez trójmiejską prasę, radio i telewizję, strony internetowe (m.in. audycja na żywo w Radio Gdańsk, Radio Plus, Radio Kaszëbë, mmtrójmiasto.pl i innych),
- b) eksponowanie bieżących informacji w postaci plakatów ogłoszeniowych, stoiska promocyjnego w ZUS, udziału w krajowych konferencjach i spotkaniach,
- c) prezentowanie działań na konferencjach krajowych oraz delegacjom zagranicznym odwiedzającym Centrum.

W 2011 roku zgodnie z potrzebami seniorów wyrażonymi w ankiecie ewaluacyjnej i podczas rozmów, rozszerzono oferty z zakresu edukacji, kultury i profilaktyki zdrowotnej. Z powodzeniem kontynuowano program włączenia seniorów w działania na rzecz innych seniorów - prężnie działały grupy tematyczne: batik, rękodzieło, Sobotni Klub „Senior z pomysłem”, grupy konwersacyjne z języka angielskiego prowadzone przez liderów (inicjatywa pozwalająca realizować pomysły najbardziej kreatywnych seniorów).

Do sukcesów 2011 roku zaliczyć można szeroki wzrost aktywności gdyńskich Seniorów dzięki popularyzacji różnych form działalności Centrum Aktywności Seniora, nawiązanie współpracy z nowymi instytucjami poprzez reprezentowanie jednostki na spotkaniach i konferencjach na terenie kraju, zdobycie przez Zespół „Paloma” wyróżnienia na VI Ogólnopolskim Przeglądzie Piosenki Biesiadnej „Kozienice 2011”, wzrost zainteresowania udziałem Seniorów w imprezach kulturalno-rozrywkowych.

Centrum z powodzeniem realizuje ideę łączenia pokoleń poprzez wspólne spotkania, wyjazdy, pokazy mody.

Wydatki CAS w roku 2011 wyniosły 2 089 774,15 zł.

1.1.2. Działania prowadzone przez Miejski Ośrodek Pomocy Społecznej

W roku 2011 MOPS prowadził projekt, którego głównym celem był wzrost efektywności podejmowanych działań systemowych i kompleksowego wsparcia osób z zaburzeniami psychicznymi w środowisku lokalnym na terenie powiatu Gdynia w ramach Gdyńskiej Sieci Oparcia Społecznego.

W minionym roku został otworzony **Punkt Informacyjny RADAR** (w siedzibie MOPS). W Punkcie udzielana jest informacja dotycząca całościowej oferty wsparcia osób i rodzin z zaburzeniami psychicznymi na terenie Gdyni. Od początku funkcjonowania Punktu z porad skorzystało ogółem 137 osób.

W połowie roku rozpoczął działalność **KLUB 1,2,3** dla osób po kryzysach psychicznych, z zaburzeniami psychicznymi potrzebujących pomocy. Klub oferuje wsparcie psychologiczne, aktywizację społeczną, otwarty jest 5 razy w tygodniu. Do Klubu regularnie uczęszczało ok. 30 osób.

Zorganizowano 3 **wizyty studyjne** w placówkach wspierających osoby chorujące psychicznie w Krakowie i Kopenhadze. Wizyty miały na celu zapoznanie uczestników ze zróżnicowanymi formami pomocy i oparcia społecznego.

W dniu 15.12.2011 r. odbyło się **Seminarium „Samorząd partnerem w ochronie zdrowia psychicznego”**. Uczestnikami byli przedstawiciele kluczowych instytucji wspierających osoby z zaburzeniami psychicznymi oraz Pomorskiej Koalicji na Rzecz Zdrowia Psychicznego. Podczas seminarium zaprezentowano projekt gdyńskiego programu promocji zdrowia psychicznego, informacje z wizyt studyjnych. Prelekcje podczas seminarium dotyczyły organizacji sieci oparcia społecznego dla osób z zaburzeniami psychicznymi oraz roli samorządu.

W 2011 roku kontynuowali pracę opiekunowie prawni osób niepełnosprawnych całkowicie lub częściowo ubezwłasnowolnionych - rolę taką pełniło 6 osób, które indywidualnym wsparciem objęły łącznie 31 osób.

Zadania o charakterze aktywizującym, integrującym seniorów i osoby z niepełnosprawnościami oraz aktywizujące środowisko lokalne, realizowane są przez Dzielnicowe Ośrodki Pomocy Społecznej oraz placówki MOPS, w ścisłej współpracy z lokalnymi podmiotami, głównie w ramach Centrum Aktywności Lokalnej. W 2011 roku ogółem zrealizowano 11 miniprojektów, w których uczestniczyło ok. 582 osób. W czerwcu odbył się Festyn „Gdyński mAgLeL twórczy”- III edycja imprezy, której celem jest integracja osób z niepełnosprawnością intelektualną ze społecznością lokalną Gdyni poprzez prezentację szeroko rozumianej twórczości i umacnianie pozytywnych relacji społecznych.

W ramach działań MOPS uczestniczył w tworzeniu Gminnego Programu Ochrony Zdrowia Psychicznego na lata 2011 - 2015we współpracy z przedstawicielami Gminy Gdynia - Urzędu Miasta w Gdyni, Stowarzyszenia „Lepsze Życie” oraz Centrum Zdrowia Psychicznego (zespół powołany zarządzeniem Prezydenta Miasta Gdyni nr 4283/11/VI/O z dnia 29.11.2011 r. koordynujący realizację lokalnego programu promocji zdrowia psychicznego).

1.2. Rehabilitacja społeczna osób niepełnosprawnych

W ramach rehabilitacji społecznej osób niepełnosprawnych realizowano zadania służące wyrabianiu zaradności osobistej i umiejętności samodzielnego wypełniania ról społecznych oraz pobudzaniu aktywności społecznej tych osób, a także likwidacji ograniczających barier.

Szczegółowe informacje na temat udzielonych ze środków Państwowego Funduszu Rehabilitacji Osób Niepełnosprawnych dofinansowań do zaopatrzenia osób niepełnosprawnych oraz likwidacji barier zawiera tabela nr 5.

Tab. 5. Realizacja zadań w zakresie rehabilitacji społecznej osób niepełnosprawnych ze środków PFRON w roku 2011

Wyszczególnienie	Liczba osób	Kwota w zł
Dofinansowanie zaopatrzenia w sprzęt rehabilitacyjny, przedmioty ortopedyczne i środki pomocnicze dla osób niepełnosprawnych w tym: dla dzieci i młodzieży niepełnosprawnej	395 55	267.443,00 65.676,00
Dofinansowanie zaopatrzenia w sprzęt rehabilitacyjny dla osób prawnych	0	0,00
Dofinansowanie likwidacji barier – łącznie:	120	264.683,00

w tym:	na bariery architektoniczne	37	163.549,00
	na bariery w komunikowaniu się	59	64.774,00
	na bariery techniczne	24	36.360,00
z tego:	dla dzieci i młodzieży niepełnosprawnej	16	29.835,00

Finansowano również uczestnictwo osób niepełnosprawnych w następujących formach aktywności, wspomagających proces rehabilitacji zawodowej i społecznej:

- 1) warsztatach terapii zajęciowej,
- 2) turnusach rehabilitacyjnych (dofinansowanie).

Szczegółowe informacje na ten temat zawiera tabela nr 6.

Tab. 6. Finansowanie uczestnictwa osób niepełnosprawnych w formach aktywności w roku 2011

Wyszczególnienie	Liczba osób	Kwota w zł
Dofinansowanie uczestnictwa w turnusach rehabilitacyjnych ze środków PERON łącznie:	349	293.486,00
w tym: dorośli niepełnosprawni	167	155.460,00
dzieci i młodzież niepełnosprawna	70	63.532,00
opiekunowie dorosłych osób niepełnosprawnych	47	29.481,00
opiekunowie dzieci i młodzieży niepełnosprawnej	65	45.013,00
Finansowanie uczestnictwa w warsztatach terapii zajęciowej(koszty działania 5 warsztatów terapii zajęciowej w I połowie 2011 r., w II połowie 2011 r.- 4 warsztatów), prowadzonych przez organizacje pozarządowe na terenie Gdyni) w tym: - ze środków PFRON	133	2.120.737,00
- udział Gminy Gdynia*	x	1.906.195,00
	x	214.542,00

* Sfinansowano również udział 3 mieszkańców Gdyni w warsztatach terapii zajęciowej na terenie powiatu gdańskiego

1.3. Usługi opiekuńcze świadczone w miejscu zamieszkania

W 2011 r. świadczone były usługi opiekuńcze dla 959 osób, które ze względu na wiek, chorobę lub niepełnosprawność wymagały częściowej opieki i pomocy w zaspokajaniu niezbędnych potrzeb życiowych. Usługi te zapewniane były przez organizacje pozarządowe wyłonione w drodze konkursu lub przetargu oraz przez pracowników MOPS.

Szczegółowe informacje na temat usług opiekuńczych zawiera tabela nr 7.

Tab. 7. Usługi opiekuńcze świadczone w miejscu zamieszkania w roku 2011

Wyszczególnienie	Wydatek w zł
<p>Świadczenie usług opiekuńczych (obejmujących czynności opiekuńczo-pielęgnacyjne oraz usługi o charakterze gospodarczym) w miejscu zamieszkania dla mieszkańców Gdyni:- w obszarze działania DOPS nr 1 i nr 4- przez Fundację "Niesiemy Pomoc", dla 471 osób, łącznie wykonano 188.425 świadczeń w ramach godzin usługowych,</p> <p>- w obszarze działania DOPS nr 2 i 3- przez Polski Czerwony Krzyż, dla 287 osób, łącznie wykonano 133.546 świadczeń w ramach godzin usługowych.</p> <p>Ogółem w 2011 r. zapewniono usługi dla 758 osób, którym udzielono łącznie 321.971 świadczeń w ramach godzin usługowych.</p>	3 629 617,65
<p>Świadczenie specjalistycznych usług opiekuńczych osobom z zaburzeniami psychicznymi lub z chorobą Alzheimera przez:- Firma Usługowa „Nestor” w okresie 01.01.2011-18.04.2011,</p> <p>- Polski Czerwony Krzyż w okresie 01.07.2011- 31.12.2011,</p> <p>- Miejski Ośrodek Pomocy Społecznej w okresie 01.01.2011-30.06.2011.</p> <p>Łącznie objęto pomocą 81 osób i wykonano 35.800 świadczeń w ramach godzin usługowych.</p>	650 918,24 (w tym: 387 447,24 - koszt usług świadczonych przez opiekunki MOPS)
<p>Świadczenie specjalistycznych usług opiekuńczych w zakresie rehabilitacji przez pracowników MOPS: zapewniono usługi dla 120 osób niepełnosprawnych, dla których wykonano 2.465 świadczeń.</p>	193 860,95
Razem	4 474 396,84

1.4. Opieka dzienna

Opieka dzienna dla seniorów i osób niepełnosprawnych zapewniana jest w pięciu ośrodkach wsparcia funkcjonujących w strukturze MOPS w Gdyni. Podopieczni uzyskują w nich opiekę i pomoc w codziennych czynnościach życiowych, otrzymują posiłki, aktywnie spędzają czas, rozwijając swoje umiejętności i zdolności.

1.4.1. Dzienny Dom Pomocy Społecznej w Zespole Opiekuńczym przy ul. Fredry 3

W 2011 r. ze wsparcia ośrodka skorzystało 36 osób. DDPS zapewnia: podstawowe świadczenia opiekuńcze, zaspokajają potrzeby bytowe, zdrowotne poprzez prowadzoną rehabilitację, opiekę lekarską i stałą opieką pielęgniarską oraz podejmuje działania wspomagające. Ośrodek realizuje dodatkowe zajęcia prowadzone przez instruktora kulturalno-oświatowego, psychologa i pedagoga, w tym m.in.: terapię psychologiczną indywidualną i grupową, zajęcia rozwijające umiejętności komunikacji społecznej, treningi pamięci, spotkania z kulturą połączone z dyskusją na tematy społeczne, biblioterapię. Dla seniorów prowadzona jest również gimnastyka i spacerzy nordic walking. W 2011 r. ogółem zorganizowano 13 imprez o charakterze kulturalno-rozrywkowym.

1.4.2. Dzienny Dom Pomocy Społecznej przy ul. Gen. Maczka 1

W 2011 r. ze wsparcia Domu **skorzystało łącznie 73 seniorów**. Głównym celem ośrodka jest aktywizowanie seniorów poprzez prowadzoną terapię zajęciową, rehabilitację ruchową, muzykoterapię, gimnastykę, wieczorki taneczne, imprezy okolicznościowe, wspólne czytanie książek, codziennie treningi pamięci, spacer, spotkania z dziećmi i młodzieżą oraz opiekę nad osobami, które nie mogą samodzielnie funkcjonować w domach. W placówce działa kółko teatralne, plastyczne oraz krawieckie. W placówce zorganizowano ogółem 20 imprez i miniprojektów dla domowników oraz Seniorów z innych ośrodków i Klubów Seniora.

W DDPS działa grupa wsparcia „Sami Sobie” dla rodzin. Dom prowadzi także działania na rzecz środowiska lokalnego: 2 razy w tygodniu odbywały się zajęcia gimnastyczne dla osób nie będących podopiecznymi ośrodka oraz zajęcia Klubu *Redłowo Stońce*. W DDPS funkcjonowała grupa wsparcia DDA i grupa wsparcia AA.

1.4.3. Środowiskowy Dom Samopomocy przy ul. Gen. Maczka 1

Podstawowym celem działania placówki jest wszechstronna pomoc osobom chorym psychicznie. W 2011 roku ze wsparcia placówki **skorzystało 57 osób**, w tym **40 osób w grupie dziennej, 7 osób w zajęciach popołudniowych, z treningu samodzielności** w mieszkaniach treningowych przy ul. Partyzantów 26 **skorzystało 10 osób**.

W ofercie zajęć znajduje się m. in.: psychoterapia, terapia zajęciowa, aktywizacja procesów poznawczych, aktywizacja ruchowa, hipoterapia, zajęcia fotograficzne, trening kulinarny, bowling. Pozytywne efekty działań uzyskiwano dzięki oferowanej pomocy psychologicznej (psychoterapia indywidualna i grupowa) oraz pracy z rodzinami podopiecznych (w tym prowadzeniu zajęć edukacyjnych i grupy wsparcia). W placówce w 2011 roku zorganizowano ogółem 14 imprez okolicznościowych, wyjść kulturalnych, wycieczek krajoznawczych i miniprojektów.

1.4.4. Środowiskowy Dom Samopomocy przy ul. Wąsowicza 3

Celem działania placówki jest wspieranie osób starszych wykazujących przewlekłe zaburzenia czynności psychicznych (w szczególności osób z chorobami otępiennymi i zaburzeniami procesów poznawczych) oraz osób z niepełnosprawnością intelektualną. W 2011 roku z pobytu w placówce **skorzystało 86 osób** uczestnicząc w następujących formach terapii: arteterapii, relaksacji z elementami muzykoterapii, treningu umysłu, zajęciach logopedycznych, rehabilitacji ruchowej, a także różnorodnych treningach np.: funkcjonowania w codziennym życiu, umiejętności społecznych i rozwiązywania problemów, umiejętności spędzania czasu wolnego. ŚDS prowadził poradnictwo psychologiczne i socjalne oraz edukację zdrowotną skierowaną zarówno do podopiecznych, opiekunów i mieszkańców Gdyni. Utworzono grupę wsparcia dla opiekunów osób z zespołami otępiennymi oraz punkt wsparcia neurologopedycznego i psychologicznego dla osób z zaburzeniami mowy o typie afazji. Placówka prowadzi gimnastykę rekreacyjną dla seniorów z dzielnicy. W ŚDS prowadzona była także działalność kulturalna i rekreacyjna - zorganizowano 2 wycieczki krajoznawcze oraz 9 uroczystości okolicznościowych.

1.4.5. Ośrodek Wsparcia dla Osób Niepełnosprawnych przy ul. Maciejewicza 11

Od dnia 31.07.2007 roku Ośrodek Wsparcia dla Osób Niepełnosprawnych prowadzony był przez Gdynskie Stowarzyszenie Integracyjne „Promyk” (organizację wyłonioną w drodze konkursu). Z dniem 10.06.2011 r. umowa ze Stowarzyszeniem została rozwiązana. Po tym terminie realizację zadań ośrodka przejął MOPS.

Ośrodek oferuje wsparcie w formie pobytu dziennego i całodobowego. W 2011 roku ośrodek objął wsparciem łącznie 80 osób. W ramach oferty zapewniono następujące formy wsparcia: treningi funkcjonowania w życiu codziennym, udział podopiecznych w wydarzeniach i spotkaniach kulturalnych, poradnictwo psychologiczne, pomoc w dostępie do niezbędnych świadczeń zdrowotnych, pomoc w załatwianiu spraw urzędowych, opiekę medyczną i pielęgnacyjną, terapię ruchową, wyjazdy w porze letniej i zimowej.

1.5. Opieka całodobowa

Osobom niezdolnym do samodzielnego funkcjonowania w środowisku ze względu na wiek, chorobę lub niepełnosprawność zapewniana jest opieka całodobowa o charakterze czasowym (w Ośrodku Opiekuńczym dla osób przewlekle chorych lub w szczególnych przypadkach kierowanie do placówek opiekuńczo - leczniczych) lub stałym (w domach pomocy społecznej).

1.5.1. Ośrodek Opiekuńczy dla osób przewlekle chorych przy ul. Bosmańskiej 32 a

Ośrodek dysponuje 43 miejscami - w 2011 roku wsparcia udzielono łącznie 141 osobom. Celem działalności placówki jest zapewnienie opieki, pielęgnacji oraz zaspokajanie niezbędnych potrzeb bytowych, zdrowotnych, rehabilitacyjnych, społecznych i religijnych. Ważną rolę w działalności placówki spełnia terapia zajęciowa, uczestnictwo w ćwiczeniach grupowych i indywidualnych. W ramach aktywizacji ośrodek organizuje uroczystości okolicznościowe dla podopiecznych. W ciągu roku usprawniono 63 osoby, które powróciły do swego miejsca zamieszkania, 5 osób umieszczono w Domach Pomocy Społecznej na stałe, 7 osób w Zakładach Opiekuńczo-Leczniczych.

1.5.2. Zapewnienie opieki stałej w domach pomocy społecznej

W roku 2011 w domach pomocy społecznej umieszczono **łącznie 33 osoby** wymagające całodobowej opieki, w tym:

- w Domu Pomocy Społecznej w Gdyni przy ul. Pawiej 31 - przyjęto 18 osób. W 2011 r. wydatki DPS na działalność i bieżące utrzymanie wyniosły 3.044.298,98 zł.
- w domach ponadgminnych - przyjęto 15 osób. Łącznie do dnia 31.12.2011 r. w domach pomocy społecznej poza Gdynią przebywało narastająco 88 osób (mieszkańców Gdyni) wymagających całodobowej opieki, za które Gmina Gdynia ponosiła opłaty- na ten cel wydatkowano z budżetu gminy łącznie kwotę 1 608 978,10 zł).

1.5.2.1. Dom Pomocy Społecznej ul. Pawia 31

Dom Pomocy Społecznej w Gdyni funkcjonuje jako placówka stałego pobytu. DPS posiada 79 miejsc dla mieszkańców, w tym: 52 miejsca dla osób w podeszłym wieku i 27 miejsc dla osób przewlekle somatycznie chorych. Placówka zapewnia mieszkańcom usługi pielęgnacyjno-opiekuńcze, wspomagające, rehabilitacyjne i świadczenia zdrowotne.

Przy Domu Pomocy Społecznej działa Klub Seniora „Tęcza” - zrzesza Seniorów mieszkających na terenie dzielnic Pustki Cisowskie, Demptowo oraz Cisowej.

(Wydatki Domu Pomocy Społecznej w 2011 r.- zob. część 2 punkt 1.5.2.)

2. Wsparcie dziecka i rodziny

2.1. Działania prowadzone przez Miejski Ośrodek Pomocy Społecznej

Wsparcie dziecka i rodziny realizowane jest poprzez pracę socjalną, pomoc specjalistyczną w formach indywidualnych i grupowych, realizację projektów na rzecz rozwiązywania konkretnych problemów.

W 2011 roku MOPS kontynuował współpracę z gdyńską YMCA - projekt „**ŁAJBA**”. Klub Łajba uzupełnia działania prowadzone przez gdyńskie placówki wsparcia dziennego. Prowadzone działania profilaktyczne, zapewniały dzieciom i młodzieży miejsce do bezpiecznego spędzania czasu, opiekę i wychowanie ze strony specjalistycznej kadry, rozwijanie zainteresowań oraz uzupełnianie zaległości edukacyjnych pod okiem korepetytorów. Klub Łajba posiada ofertę dostosowaną do dzieci w wieku 7-12 lat i młodzieży w wieku gimnazjalnym i ponadgimnazjalnym do 18 roku życia. Młodzież i dzieci borykające się ze szczególnymi trudnościami są objęte oddziaływaniem socjoterapeutycznym, na które składa się: indywidualna diagnoza, diagnoza sytuacji rodzinnej oraz proponowanie indywidualnego lub grupowego programu pracy socjoterapeutycznej. Przygotowywanie diagnoz odbywa się we współpracy z Poradnią Psychologiczno-Pedagogiczną Nr 2 oraz Poradnią Zdrowia Psychicznego. W 2011 r. do Klubu uczęszczało regularnie 50 dzieci.

Wydatki związane z realizacją zadania wyniosły 85 340,00 zł.

W 2011 roku w ramach działań Dzielnicowych Ośrodków Pomocy Społecznej prowadzono liczne miniprojekty dla dzieci i młodzieży o charakterze edukacyjnym i rozwijającym zainteresowania, z których skorzystało ogółem ok. 692 dzieci (w tym: zajęcia plastyczne i teatralne, wycieczki, akcja „wymiana podręczników szkolnych”).

Pracownicy socjalni we współpracy z innymi podmiotami organizowali zajęcia edukacyjne dla dorosłych - ogółem prowadzonych było 7 miniprojektów (w tym „Szkoła dla rodziców”, projekt dot. problematyki przemocy). Projekt „**Żyję pełniej**” realizowany we współpracy z gdyńską YMCA, skierowany był do mieszkank Gdyni znajdujących się w sytuacjach zagrożenia wykluczeniem społecznym. W ramach projektu uczestniczki brały udział w różnych formach zajęć aktywizujących. W 2 edycjach projektu uczestniczyły ogółem 33 mieszkanki Gdyni.

W dniu 30.05.2011 r. w Pomorskim Parku Naukowo-Technologicznym w Gdyni odbyła się **Konferencja „Podaruj miłość. Zostań rodziną zastępczą”** zorganizowana przez MOPS w Gdyni pod patronatem „Dziennika Bałtyckiego”. Głównym celem konferencji było zwrócenie uwagi na problematykę opieki nad dzieckiem oraz propagowanie wdrażania nowoczesnych rozwiązań w tym zakresie. Na gdyńskiej konferencji spotkali się specjaliści, przedstawiciele samorządów oraz środowiska rodzin zastępczych.

W dniu 4.06.2011 r. miał miejsce Festyn pod hasłem **Dzień Rodzicielstwa Zastępczego** dla dzieci przebywających w rodzinnej pieczy zastępczej.

Ze wsparcia całodobowego w minionym roku skorzystało 5 matek i 8 dzieci- krótkoterminowy pobyt w Domu Samotnej Matki w Zespole Opiekuńczym, który jest reorganizowany celem dostosowania go do placówki oferującej wsparcie w formie opieki dziennej oraz całodobowej dla kobiet starszych i niepełnosprawnych.

2.2. Działalność Ośrodka Adopcyjno - Opiekuńczego przy ul. Demptowskiej 46

Do najważniejszych zadań jednostki należały:

- pozyskiwanie i szkolenie kandydatów do sprawowania zastępczej opieki nad dziećmi pozbawionymi opieki rodzin własnych,
- upowszechnianie informacji i popularyzowanie idei rodzicielstwa zastępczego,
- wsparcie merytoryczne dla prowadzących placówki rodzinne,
- poradnictwo pedagogiczno - psychologiczne dla rodziców biologicznych dzieci przebywających w placówkach rodzinnych.

Działania Ośrodka w 2011 roku to:

- umieszczenie dzieci w rodzinach adopcyjnych - 10,
- umieszczenie dzieci w rodzinach zastępczych - 24,
- udział w Stałych Zespołach ds. Okresowej Oceny Sytuacji Dziecka - 28,
- spotkania i konsultacje z Dyrektorami Rodzinnych Domów Dziecka w Ośrodku (m.in. wspieranie w sytuacjach trudnych, w sporządzaniu indywidualnych planów pracy) - 175,
- konsultacje z rodzinami zastępczymi niespokrewnionymi i kandydatami do pełnienia rodzinnej pieczy zastępczej - 302,
- wywiady środowiskowe - 30,
- badania psychologiczne dzieci - 40.

Na podstawie Ustawy z dnia 9 czerwca 2011 r. o wspieraniu rodziny i systemie pieczy zastępczej (art. 241 ust. 4 pkt 2) z dniem 2 stycznia 2012 r., zadania Ośrodka Adopcyjno-Opiekuńczego stały się zadaniami samorządu województwa. W związku z tym samorząd Miasta Gdyni nie realizuje już zadań związanych z adopcją. Ośrodek Adopcyjno - Opiekuńczy w Gdyni uległ likwidacji.

Budżet Ośrodka w 2011 r. wyniósł 392.309,56 zł.

2.3. Rodzinne formy opieki nad dzieckiem

Na rodzinne formy opieki nad dzieckiem składają się rodziny zastępcze oraz Rodzinne Domy Dziecka. Informacje na temat wsparcia zapewnianego w ramach rodzin zastępczych oraz wydatków z tym związanych w 2011 roku prezentuje tabela nr 8.

Tab. 8. Rodziny zastępcze w 2011 roku

Wyszczególnienie	Wydatek w zł
Wynagrodzenia dla zawodowych rodzin zastępczych:	472 742,96
• 8 specjalistycznych rodzin zawodowych funkcjonujących poza Gdynią, w których przebywało 11 gdyńskich dzieci,	
• 5 rodzin zawodowych wielodzietnych funkcjonujących poza Gdynią, w których przebywało 25 gdyńskich dzieci,	
• 3 rodzin zawodowych wielodzietnych funkcjonujących w Gdyni, w których	

przebywało 13 dzieci.	
Wsparcie rodzin zawodowych spoza powiatu gdyńskiego - niezbędne wsparcie psychologiczne i pedagogiczne, szkolenia, terapie dla 6 specjalistycznych rodzin zastępczych, w których przebywało 12 dzieci z Gdyni.	49 491,49
Wypłata świadczeń: <ul style="list-style-type: none"> • częściowe pokrycie kosztów utrzymania 357 dzieci w 281 rodzinach zastępczych, • jednorazowe świadczenia pieniężne na pokrycie niezbędnych wydatków związanych z potrzebami przyjmowanego dziecka dla 46 dzieci w 32 rodzinach zastępczych, • pomoc pieniężna na kontynuowanie nauki dla 98 osób, • pomoc pieniężna na usamodzielnienie dla 19 osób, • pomoc na zagospodarowanie w formie rzeczowej dla 21 osób usamodzielnianych, • pomoc w uzyskaniu odpowiednich warunków mieszkaniowych dla 23 osób dopłata do wynajmu pokoju. 	3 255 183,59
Razem	3 777 418,04

W **Rodzinnych Domach Dziecka** w 2011 roku ogółem zabezpieczono **72 miejsca**. W ośmiu publicznych Rodzinnych Domach Dziecka zabezpieczono łącznie 59 miejsc, z których w roku 2011 skorzystało narastająco 76 dzieci. W dwóch niepublicznych Rodzinnych Domach Dziecka zabezpieczono 13 miejsc, w tym 8 dzieci przebywało w Niepublicznym Rodzinnym Domu Dziecka w Szybanku prowadzonym przez Fundację „Pomocna Dłoń” (wydatki na to zadanie w 2011 r. wyniosły 215 826,77 zł) oraz 6 dzieci w Niepublicznym Rodzinnym Domu Dziecka w Szymankowie prowadzonym przez Fundację „Nasza Rodzina” (wydatki na to zadanie w 2011 r. wyniosły 195 944,68 zł).

2.4. Placówki opiekuńczo - wychowawcze pod nadzorem MOPS

W roku 2011 zapewniono **272 miejsca** w placówkach opiekuńczo-wychowawczych o charakterze instytucjonalnym (w placówkach opiekuńczo-wychowawczych wsparcia dziennego - 60 miejsc, w placówkach opiekuńczo-wychowawczych całodobowych - 212 miejsc), z których skorzystało 370 dzieci, w tym 94 dzieci **w formie wsparcia dziennego** oraz 276 dzieci **w formie opieki całodobowej**. Opiekę wsparcia dziennego w systemie pomocy społecznej zapewnia Ognisko Wychowawcze funkcjonujące w strukturze samodzielnej jednostki wsparcia dziennego- Zespołu Placówek Specjalistycznych im. K. Lisieckiego „Dziadka” przy ul. Wejherowskiej 65.

2.4.1. Dom Dziecka przy ul. Demptowskiej 46

Dom Dziecka w Gdyni zapewnia dzieciom i młodzieży pozbawionej opieki rodzicielskiej całodobową opiekę i wychowanie. Wspiera działania rodziców w wychowaniu i sprawowaniu opieki nad dziećmi.

W minionym roku zrealizowane zostały założenia dokumentu „Ewaluacja programu naprawczego Domu Dziecka w Gdyni”, przyjętego zarządzeniem Nr 12910/09/V/R Prezydenta Miasta Gdyni z dnia 24.11.2009 r. W wyniku realizacji powyższego dokumentu zmianie uległa struktura organizacyjna Domu Dziecka.

Funkcjonująca w strukturze do 31.04.2011 r. Filia Domu Dziecka dla 14 wychowanków mieszcząca się w Gdyni przy Al. Zwycięstwa 199 została przekazana do prowadzenia Gdańskiej Fundacji Innowacji Społecznej (realizator wyłoniony w drodze rozstrzygnięcia otwartego konkursu ofert na wsparcie realizacji zadania publicznego z zakresu pomocy społecznej ogłoszonego w dniu 28.02.2011 r. przez Prezydenta Miasta Gdyni).

Po zmianach organizacyjnych struktura Domu Dziecka przedstawia się następująco:

- **Siedziba administracji Domu Dziecka** w Gdyni, mieściła się do końca ubiegłego roku przyul. Armii Krajowej 44,
- **Filia nr 1 Domu Dziecka** „Całodobowa Placówka Opiekuńczo - Wychowawcza”, Gdynia, ul. Łanowa 22 A, przeznaczona dla 14 podopiecznych, w tym 4 miejsca interwencyjne,
- **Filia nr 2 Domu Dziecka** „Pod lasem”, Gdynia, ul. Chwarznieńska 73, przeznaczona dla 14 podopiecznych, w tym 4 miejsca interwencyjne,
- **Filia nr 3 Domu Dziecka** „Keja”, Gdynia, ul. Druskiennicka 38, przeznaczona dla 14

podopiecznych w tym 3 miejsca interwencyjne.

Najważniejsze dane liczbowe:

W 2011 roku **Dom Dziecka** otoczył opieką narastająco **147 dzieci**, przyjęto 84 dzieci, placówkę opuściło 95 dzieci.

Do rodzin biologicznych powróciło **22** dzieci w tym **17** dzieci w wyniku realizacji Programu Reintegracja Rodzin.

Usamodzieliło się **10** wychowanków.

Do innych placówek zostało skierowanych **56** wychowanków (w tym 32 wychowanków są to interwencyjne zabezpieczenia, 14 wychowanków przekazanych wraz z przejęciem Filii z AL. Zwycięstwa, 10 wychowanków umieszczono w MOW, MOS).

W rodzinach zastępczych opiekę znalazło **7** dzieci.

Inne istotne działania prowadzone w placówce w okresie sprawozdawczym:

- Realizacja Programu „Reintegracja Rodzin”,
- Indywidualna praca wychowawcza skierowana na niwelowanie doznanej traumy i urazów,
- Prowadzenie i rozwój zajęć o charakterze profilaktycznym, terapeutycznym, oraz socjoterapeutycznym dla dzieci i młodzieży,
- Wzmożenie działań mających na celu zwiększenie poziomu bezpieczeństwa wychowanków i optymalizowanie warunków opieki sprzyjających harmonijnemu rozwojowi podopiecznych.

W 2011 roku wydatki budżetowe na działalność Domu Dziecka wyniosły 2.640.959,41 zł. (w tym środki finansowe w wysokości 265 000,00 zł. przyznane w ramach realizacji gminnych programów z zakresu profilaktyki uzależnień).

2.4.2. Zespół Placówek Specjalistycznych przy ul. Wejherowskiej 65

W ramach jednostki funkcjonowały formy wsparcia dziennego dla dzieci i młodzieży oraz komórki realizujące wsparcie o charakterze specjalistycznym. W ramach wsparcia dziennego działały: Ognisko Wychowawcze i Specjalistyczna Placówka Wsparcia Dziennego. W zakresie wsparcia specjalistycznego: Specjalistyczny Ośrodek Wsparcia dla Ofiar Przemocy w Rodzinie oraz Punkt Konsultacyjno-Diagnostyczny Dla Rodzin i Dzieci z FAS.

Ognisko Wychowawcze:

- zajęcia odbywały się w 3 grupach wychowawczych dla dzieci od 7 do 12 roku życia obejmujące: zajęcia wychowawcze z elementami socjoterapii, warsztaty artystyczne (plastyczne, taneczne), kulinarne, techniczne, zajęcia w pracowni multimedialnej, program zajęć sportowych na krytej pływalni i w sali sportowej. W 2011 r. z pomocy Ogniska Wychowawczego skorzystało ogółem 50 rodzin, w tym 54 dzieci.

Specjalistyczna Placówka Wsparcia Dziennego:

W ramach działalności placówki realizowano:

- zajęcia w 3 grupach socjoterapeutycznych dla młodzieży w wieku gimnazjalnym obejmujące: socjoterapię, warsztaty artystyczne (filmowe, plastyczne, teatralne, taneczne, kreatywnego szycia), kulinarne, pracownię multimedialną i warsztat techniczny, program zajęć sportowych na krytej pływalni i w sali sportowej - wsparciem objęto 46 dzieci;
- zajęcia dla grup pracujących z małymi dziećmi (od 4 do 7 lat) i ich rodzicami metodą Ruchu Rozwijającego według Weroniki Sherborne. Cykl spotkań w każdej z 6 grup trwał 12 spotkań warsztatowych - z pomocy skorzystało 56 osób;
- odbyły się 3 edycje grup psychoedukacyjnych dla młodzieży. Zajęcia odbywały się raz w tygodniu (pierwsza edycja spotkań grupy obejmowała 16 spotkań, druga edycja - 12 spotkań, trzecia edycja - 16 spotkań). Wsparciem objęto łącznie 31 osób.

Specjalistyczny Ośrodek Wsparcia dla Ofiar Przemocy w Rodzinie:

W ramach działalności Ośrodka zrealizowano:

- kontynuowano realizację Krajowego Programu Przeciwdziałania Przemocy w Rodzinie - świadczenie pomocy ofiarom i osobom uwikłanym w przemoc domową;
- udzielono pomocy ofiarom przemocy w postaci schronienia i zapewnienia potrzeb bytowych w Hostelach dla Osób Doświadczających Przemocy;
- kontynuowano program reintegratora rodzin - warsztaty edukacyjne „Szkoly dla rodziców” oraz superwizji dla pracowników;
- udzielono konsultacji z psychologami, prawnikiem i pracownikiem socjalnym osobom doświadczającym przemocy;
- zorganizowano przesłuchania dzieci w „Niebieskim Pokoju”;
- terapię indywidualną dla dorosłych osób doświadczających przemocy, oraz dzieci i młodzieży realizowaną we współpracujących z SOW gabinetach prywatnych;
- terapię indywidualną dla wybranych dzieci przebywających w Ognisku Wychowawczym i Specjalistycznej Placówce Wsparcia Dziennego;
- konsultacje i terapię systemową dla rodzin, w których występuje przemoc, dla osób zgłaszających się dobrowolnie lub mających nakaz sądowy;
- wszczęto interwencje kryzysowe i procedurę „Niebieskiej Karty” wobec wybranych osób zgłaszających przemoc (współpraca z Zespołem Interdyscyplinarnym, uczestnictwo w spotkaniach grup roboczych);
- zorganizowano spotkania o charakterze interdyscyplinarnym, z udziałem psychologów, pedagogów, kuratorów, policji, pracowników socjalnych, asystentów rodzin, ze współpracujących ośrodków i instytucji. Spotkania miały na celu kompleksowe zebranie informacji dotyczących omawianych rodzin, opracowania planu pracy na podstawie ustalonych wniosków oraz wdrożenie możliwie skutecznej strategii działania względem jej

członków, docelowo umożliwiając rodzinie wyjście z kryzysowej sytuacji, w jakiej się znalazła;

- zrealizowano zajęcia korekcyjno-edukacyjne dla sprawców przemocy w rodzinie.

Dane liczbowe:

- **358** osób zgłosiło się do SOW;
- **18** osób umieszczono w Hostelu dla Osób Doświadczających Przemocy;
- Przeprowadzono **8** interwencji kryzysowych (zgłoszenie sprawy do sądu, prokuratury lub na policję);
- Założono **6** Niebieskich Kart ofiarom przemocy w rodzinie;
- **243** osób zgłosiło się na konsultacje indywidualne;
- **56** osób wzięło udział w terapii systemowej;
- **16** osób skorzystało z porad prawnych;
- **65** osób łącznie wzięło udział w warsztatach edukacyjnych „Szkoła dla rodziców” (2 grupy w okresie luty-maj 2011, 2 grupy w okresie wrzesień/ październik-grudzień 2011 oraz konsultacje indywidualne);
- **23** osoby uczestniczyły w terapii indywidualnej;
- w sumie udzielono **940** świadczeń (pobyt w Hostelu, porady prawne, konsultacje indywidualne oraz systemowe itd.);
- przeprowadzono łącznie **1372** spotkań: terapii, konsultacji oraz zajęć dla grup.

Prowadzono oddziaływania korekcyjno-edukacyjne wobec osób stosujących przemoc w rodzinie - zajęcia odbywały się w dwóch miejscach:

- Grupa otwarta w Gdyni (MOPS, ul. Armii Krajowej 44/ ul. Grabowo 2),
- Grupa zamknięta w Gdańsku (Areszt Śledczy, ul. Kurkowa 12).

W 2011 r. ogółem wzięło udział 50 osób w programie korekcyjno-edukacyjnym dla sprawców przemocy - 42 osoby w systemie wolnościowym (37 z 2011 roku oraz 5 osób - kontynuacja z 2010 roku) i 8 w grupie zamkniętej;

- udzielono **106** konsultacji osobom, będącym sprawcami przemocy;
- odbyły się **54** spotkania grupowe;
- przeprowadzono **2** cykle spotkań grupy (grupa wolnościowa trwała: styczeń-grudzień 2011, grupa w Areszcie Śledczym w Gdańsku – od listopada 2010 do lutego 2011);
- pełen cykl spotkań grupowych ukończyło **16** osób (MOPS – 8, Areszt – 8);
- **32** osoby uczestniczyły w spotkaniach grupy wolnościowej, z czego 18 osób przerwało uczestnictwo;
- **10** osób zgłosiło się na konsultacje, ale nie rozpoczęło udziału w grupie wolnościowej.

Punkt Konsultacyjno-Diagnostyczny Dla Rodzin i Dzieci z FAS

W ramach działalności Punktu realizowano:

- zajęcia profilaktyczno - edukacyjne dla młodzieży szkół ponadgimnazjalnych;
- przeprowadzono wstępne wywiady pedagogiczne rozpoznające ogólną sytuację rodzinną

badanego dziecka, zakończone wskazaniem do przeprowadzenia szczegółowych badań psychologicznych, a także w miarę potrzeb psychiatrycznych i neurologicznych;

- przeprowadzono diagnozy indywidualne, poprzedzone konsultacjami - w zależności od potrzeb - z psychologiem, psychiatrą, neurologiem, pedagogiem;
- skonstruowano programy działań i przeprowadzono zgodnie z nimi zajęcia terapeutyczne wspierające rozwój i poprawę w funkcjonowaniu dzieci;
- przeprowadzono konsultacje indywidualne z wolontariuszami, podczas których omówione zostały wyniki pracy z dziećmi i ewentualnie zweryfikowane metody pracy z dzieckiem;
- konsultacje pedagogiczno - psychologiczne z rodzicami dzieci zgłoszonych do Punktu FAS;
- zorganizowano spotkania grupy wsparcia dla rodziców i opiekunów dzieci i młodzieży z FAS;
- wybrane rodziny zostały objęte pomocą rehabilitacyjno - terapeutyczną prowadzoną przez wolontariuszy i praktykantów w miejscu zamieszkania rodziny. Praca odbywała się przy wsparciu i kontroli merytorycznej specjalistów zatrudnionych w Punkcie FAS;
- przeprowadzono szkolenia dla kandydatów na rodziców zastępczych i adopcyjnych w ramach współpracy z Ośrodkiem Adopcyjno-Opiekuńczym;
- przeprowadzono szkolenie dla specjalistów z Poradni Pedagogiczno - Psychologicznej nr 1- „Formy pomocy. Diagnoza różnicowa dziecka z FAS”;
- szkolenie w formie wykładów i zajęć warsztatowych dla 21 nauczycieli wspomagających i pedagogów pracujących z dziećmi-„Dziecko z FAS - pomoc psychologiczno - pedagogiczna w szkole”.

Dane liczbowe:

- łączna ilość osób skonsultowanych w Punkcie: 77;
- liczba rodzin, którym udzielono pomocy: 35;
- liczba dzieci, które objęte zostały pomocą: 37;
- łączna liczba godzin konsultacji diagnostycznych specjalistów: 125;
- liczba wystawionych diagnoz: 25;
- łączna ilość osób objętych działaniami profilaktycznymi edukacyjnymi dla młodzieży szkół ponadgimnazjalnych: 353;
- łączna ilość spotkań profilaktyczno-edukacyjnych w szkołach: 19;
- ilość godzin pracy wolontariuszy i praktykantów: 164.

Łączne wydatki na działalność ZPS w 2011 roku wyniosły 1 967 271,59 zł w tym z Krajowego Programu Przeciwdziałania Przemocy w Rodzinie - 391 452,33 zł.

2.5. Niepubliczne całodobowe placówki opiekuńczo - wychowawcze znajdujące się pod nadzorem MOPS

2.5.1. Dom dla Dzieci Fundacji „Dziecięca Przystań”

„Dom dla Dzieci” to całodobowa placówka opiekuńczo - wychowawcza typu socjalizacyjnego dla 10 dzieci w wieku 0 do 3 lat (przy ul. Demptowskiej 46), prowadzona przez Fundację „Dziecięca Przystań”. Placówka zapewnia dzieciom (pozbawionym okresowo lub trwale opieki rodzicielskiej) całodobową opiekę i wychowanie oraz prawidłowe warunki pobytu i rozwoju. Dzieci uczestniczą w

zajęciach wychowawczych, korekcyjnych, kompensacyjnych, logopedycznych, terapeutycznych, dzieci niepełnosprawne - w odpowiedniej rehabilitacji i zajęciach specjalistycznych. Placówka czuwa nad uregulowaniem sytuacji prawnej swoich podopiecznych, współpracuje z Sądem Rejonowym oraz ośrodkami adopcyjno-opiekuńczymi celem poszukiwania środowiska zastępczego i adopcyjnego dla pozostałych wychowanków placówki. W 2011 roku w placówce przebywało narastająco 27 dzieci.

Wydatki na realizację zadania wyniosły 603 045,60 zł.

2.5.2. Dom na Klifie - Gdańska Fundacja Innowacji Społecznej

Dom na Klifie (przy ul. Dywizji Kościuszkowskiej 4) jest całodobową placówką opiekuńczo-wychowawczą typu socjalizacyjnego dla 14 dzieci w wieku 13-18 lat (okresowo lub trwale pozbawionych opieki rodzicielskiej), prowadzoną przez Gdańską Fundację Innowacji Społecznej. W placówce przyjęte dzieci pozostają do osiągnięcia 18 roku życia lub ukończenia nauki szkolnej, stopniowo usamodzielniając się (obowiązki dnia codziennego dzielone są między wszystkich mieszkańców placówki). Pracownicy „Domu na Klifie” utrzymują kontakty z rodzicami, opiekunami lub innymi członkami rodziny wychowanków. W 2011 r. w placówce przebywało narastająco 18 dzieci.

Wydatki na realizację zadania wyniosły 559 944,00 zł.

2.5.3. Dom pod Magnolią - Gdańska Fundacja Innowacji Społecznej

Od 1.05.2011 r. Gdańska Fundacja Innowacji Społecznej prowadzi całodobową placówkę opiekuńczo-wychowawczą typu socjalizacyjnego dla 14 dzieci w wieku 3-18 lat. Do placówki przyjmowane są dzieci z terenu Gdyni pozbawione opieki rodzicielskiej, skierowane do placówki na podstawie postanowień Sądu Rodzinnego. Wychowankowie uczestniczą w oddziaływaniach wychowawczych, korekcyjnych, kompensacyjnych, logopedycznych, terapeutycznych, w zakresie dostosowanym do indywidualnych potrzeb. Ponadto prowadzona jest stała współpraca z rodziną ukierunkowana na powrót dziecka do rodziny naturalnej realizowana przez kadrę Domu (oddziaływania specjalistyczne, grupy terapeutyczne). W 2011 r. w placówce przebywało narastająco 22 dzieci.

Wydatki na realizację zadania wyniosły 369 600,00 zł.

2.6. Usamodzielnianie wychowanków placówek opiekuńczo - wychowawczych

W 2011 roku Miejski Ośrodek Pomocy Społecznej w Gdyni zapewnił wsparcie usamodzielnianym wychowankom placówek opiekuńczo - wychowawczych. Pomocą pieniężną na kontynuowanie nauki zostało objętych 46 osób, natomiast na usamodzielnienie- 5 osób. Pomocą na zagospodarowanie w formie rzeczowej objęto 11 osób usamodzielnianych, a pomocą w uzyskaniu odpowiednich warunków mieszkaniowych objęto 13 osób (żadna z tych osób nie przebywała w mieszkaniu chronionym).

Łączne wydatki na w/w cele wyniosły 277 637,03 zł.

2.7. Trening samodzielności w mieszkaniach chronionych

Mieszkania chronione są formą pomocy przygotowującą osoby w nich przebywające do prowadzenia samodzielnego życia, z dostosowaną do potrzeb opieką specjalistów i wsparciem. W 2011 roku dostępnych było łącznie 11 mieszkań chronionych.

W Zespole Opiekuńczym przy ul. Fredry 3 zamieszkałych było 8 mieszkań z przeznaczeniem dla kobiet, które nie posiadają miejsca zamieszkania w myśl ustawy o pomocy społecznej (w tym osoby starsze, niepełnosprawne, po eksmisjach). Zapewniono całodobowy, okresowy pobyt oraz specjalistyczne wsparcie na drodze do usamodzielnienia. Praca socjalna koncentrowała się głównie na uregulowaniu spraw formalnych pensjonariuszek i ich usamodzielnianiu (pomoc w składaniu dokumentacji o ustalenie stopnia niepełnosprawności oraz na stały pobyt w DPS, pomoc w poszukiwaniu pracy).

ZO świadczy także usługę **hostelową w ramach Krajowego Programu Przeciwdziałania Przemocy w Rodzinie** (2 mieszkania, 7 miejsc), gdzie schronienia w 2011 roku wymagało **18** osób (w tym **11** dzieci).

W mieszkaniu chronionym przy ul. Morskiej 112B/111 przebywało narastająco 6 osób (w tym 4 osoby, które opuściły placówki opiekuńczo-wychowawcze).

2. 8. Wsparcie oferowane przez organizacje pozarządowe wyłonione w drodze konkursu

2. 8. 1. Ośrodek Interwencji Kryzysowej prowadzony przez Stowarzyszenie „Razem”

Głównym zadaniem ośrodka jest świadczenie specjalistycznych usług, zwłaszcza psychologicznych, prawnych, hostelowych dostępnych całą dobę dla osób, rodzin będących ofiarami przemocy lub znajdujących się w innej sytuacji kryzysowej, w celu zapobiegania powstaniu lub pogłębianiu się dysfunkcji tych osób. W 2011 roku ośrodek prowadził: konsultacje indywidualne, terapie dla par i małżeństw, otwartą grupę psychoedukacyjną dla osób doświadczających przemocy, terapie indywidualne krótkoterminowe, całodobowy dyżur telefoniczny 7 dni w tygodniu, udzielanie porad prawnych, zapewnienie doraźnego schronienia w hostelu. Ogółem w 2011 r. łączna liczba osób objętych pomocą to 823 osoby, w tym mężczyźni - 211, kobiety - 612, dzieci - 0.

Wydatki na ten cel wyniosły 432 600,00 zł.

2. 8. 2. Wsparcie samotnych matek i rodzin ubogich realizowane przez Gaudium Vitae im. Stanisławy Leszczyńskiej

Głównym zadaniem jest świadczenie wsparcia edukacyjnego, pedagogicznego i psychologicznego na rzecz samotnych matek i ubogich rodzin. Potrzebujące rodziny otrzymały wsparcie rzeczowe (artykuły żywnościowe, środki czystości, mleko dla niemowląt, środki do pielęgnacji niemowląt, leki). W 2011 r. z pomocy skorzystało łącznie 3.228 osób, w tym: kobiet- 914, mężczyzn- 619, dzieci- 1.695.

Wydatki na realizację zadania wyniosły 24 699,15 zł.

2. 8. 3. Wsparcie ubogich mieszkańców Gdyni realizowane przez Polski Komitet Pomocy Społecznej, Pomorski Zarząd Wojewódzki w Gdańsku

Świadczone pomoc żywnościową i rzeczową dla potrzebujących mieszkańców Gdyni - osobom i rodzinom dotkniętym problemem ubóstwa. W ramach zadania wydano 51.009,20 kg żywności o wartości 91.797,32 zł, ponadto przekazano odzież, obuwie, pościel i sprzęty itp. o ogólnej wartości 99.548,89 zł. (łączna wartość przekazanej pomocy to 191.346,21 zł.). Przekazywanie pomocy odbywało się we współpracy z pracownikami socjalnymi, którzy wskazywali potrzebujące rodziny. Średnia liczba osób, które skorzystały z tej formy pomocy to ok. 1600.

Wydatki na realizację zadania wyniosły 36 870,00 zł.

3. Wsparcie osób bezrobotnych i osób bezdomnych

3.1. Wsparcie osób bezrobotnych - działania prowadzone przez Miejski Ośrodek Pomocy Społecznej i w partnerstwie z innymi podmiotami

Wsparcie osób bezrobotnych realizowane było poprzez pracę socjalną, realizację projektów (miniprojekt „Stop Bezrobociu”), a także organizowanie prac społecznie użytecznych.

Prace społecznie użyteczne w 2011 r. wykonywało łącznie 78 osób. Podmioty zewnętrzne realizowały program z 64 osobami (funkcjonowało 25 porozumień w sprawie zatrudnienia osób bezrobotnych), natomiast jednostki organizacyjne MOPS - z 14 osobami. W 2011 r. osoby bezrobotne wypracowały w programie łącznie 31.589 godzin. Efektem realizacji programu było podjęcie zatrudnienia przez 16 osób na otwartym rynku pracy.

Wydatki na organizację prac społecznie użytecznych wyniosły 232 244,80 zł.

W ramach **współpracy pomiędzy MOPS i Powiatowym Urzędem Pracy** kontynuowano realizację planu pogłębionej współpracy (początek realizacji w 2010), którego celem jest podniesienie poziomu wiedzy o instytucjach pomocy społecznej i rynku pracy. W ramach etapu pierwszego kontynuowano spotkania dla pracowników PUP obejmujące tematykę: czym jest pomoc społeczna, jak zorganizowana jest pomoc społeczna w Gdyni, działalność projektowa w MOPS, wyzwania dla współczesnej pomocy społecznej. Kolejne etapy pogłębionej współpracy zakładają przeprowadzenie warsztatów dla pracowników MOPS i PUP pt.: „Algorytmy partnerskiej współpracy z osobami potrzebującymi wsparcia” (tj. cykl intensywnej pracy nad zasadami komunikowania się pracowników jednostek, wspólnej diagnostyki problemów i ustalania planów pracy) oraz jako etap trzeci - wizyty studyjne w jednostkach organizacyjnych MOPS.

W 2011 roku MOPS był partnerem projektu realizowanego przez Gdynską YMCA pn. **Klub Integracji Społecznej „PRZYSTAŃ”**, który miał na celu zwiększenie na rynku pracy aktywności 24 osobowej grupy bezrobotnych poprzez bogatą ofertę narzędzi wsparcia. Projekt skierowany był ku tej części społeczeństwa, która w szczególności ma trudności w podjęciu zatrudnienia, tj. osób w wieku 45+, osób niepełnosprawnych, osób długotrwale bezrobotnych. Pierwsza edycja projektu rozpoczęła się w marcu i trwała do końca ubiegłego roku. W ramach współpracy MOPS był zaangażowany w rekrutację uczestników projektu spośród klientów korzystających z pomocy społecznej. Na etapie rekrutacji rozwinęła się także współpraca pomiędzy MOPS i PUP w zakresie weryfikacji statusu na rynku pracy osób zainteresowanych uczestnictwem w projekcie oraz MOPS zapraszał na spotkania informacyjne osoby kierowane ze strony PUP. Projekt ukończyły 22 osoby, wszystkie osoby odbyły kurs zawodowy, staż zawodowy - 5 osób, część uczestników podjęła zatrudnienie.

3.2. Wsparcie osób bezdomnych - działania prowadzone przez Miejski Ośrodek Pomocy Społecznej i w partnerstwie z innymi podmiotami

3.2.1. Zespół ds. Bezdomnych przy ul. Działowskiego 11

Prace Zespołu ds. Bezdomnych służą integracji i koordynacji wszystkich działań dotyczących problemu bezdomności. Osoby bezdomne otrzymują pomoc w postaci schronienia, pomoc finansową i rzeczową, poradnictwo, a także obejmowane są programami dającymi szansę wyjścia z problemu bezdomności. Dodatkowe wsparcie dla osób bezdomnych pozostających poza placówkami świadczy dwóch streetworkerów.

Realizowane były łącznie 33 Indywidualne Programy Wychodzenia z Bezdomności (48 osób). Usamodzielnieniem zakończyło się 5 Indywidualnych Programów Wychodzenia z bezdomności (6

osób). Zawarto również 75 kontraktów socjalnych (92 osoby), z których 30 (37 osób) zakończyło się pomyślnie.

Wszystkie działania ukierunkowane na wsparcie osób bezdomnych wpisują się w Program wsparcia osób bezdomnych na lata 2008 - 2011. Prowadzona jest analiza zadłużeń wśród klientów działań projektowych i analiza zasobów, pod kątem zagrożenia bezdomności wśród klientów MOPS - objętych pogłębioną i intensywną pracą socjalną (badanie zgodnie z Matrycą Kurcmana, realizowane przez współpracę ze Szkołą Wyższą Psychologii Społecznej).

Rok 2011 był ostatnim rokiem funkcjonowania Programu Wsparcia Osób Bezdomnych na lata 2008 - 2011 - powstał raport z ewaluacji Programu, którego celem było w sposób syntetyczny zdanie relacji ze sposobu realizacji postawionych celów i zadań, zaplanowanych do realizacji w ramach Programu. Zespół dokonujący ewaluacji wyznaczył wstępne priorytety do realizacji w przyszłym planowanym programie wsparcia osób bezdomnych.

3.2.2. Działania w partnerstwie

MOPS reprezentuje Gdynię w **Pomorskim Forum na Rzecz Wychodzenia z Bezdomności**, w ramach którego współpracuje ponad 30 organizacji i instytucji zajmujących się problematyką bezdomności.

W dniach 9-10 grudnia 2011 roku we współpracy z Pomorskim Forum na rzecz Wychodzenia z Bezdomności po raz szósty zrealizowane było **„Badanie socjodemograficznego portretu zbiorowości osób bezdomnych w województwie pomorskim”**. Głównym celem realizowanych badań było oszacowanie skali zjawiska bezdomności instytucjonalnej oraz pozainstytucjonalnej w województwie pomorskim oraz określenie najważniejszych problemów osób biorących udział w badaniu. Ogółem zostały wypełnione kwestionariusze przez 484 osoby bezdomne- 234 osoby przebywały w schroniskach, 66 w mieszkaniach wspieranych i 184 w miejscach niemieszkalnych (działki, pustostany, bunkry, klatki schodowe, bocznicę kolejowe, parkingi).

W ramach współpracy z Pomorskim Forum na rzecz Wychodzenia z Bezdomności w roku 2011 MOPS zaangażowany był w kilka przedsięwzięć:

- Projekt systemowy - 1.18 „Tworzenie i rozwijanie standardów usług pomocy i integracji społecznej” - w zadanie w zakresie standaryzacji pracy z bezdomnymi, tj. opracowanie modelu „Gminnego Standardu Wychodzenia z Bezdomności”.
- Udział w konferencjach, seminariach, szkoleniach dotyczących płaszczyzn działania w obszarze bezdomności - prewencji, interwencji, integracji.
- Przeprowadzenie wizyt studyjnych dla pracowników OPS, organizacji pozarządowych z różnych terenów Polski (Koszalin, Katowice) z tematyki bezdomności (system wsparcia osób bezdomnych, streetworking, asystentura osób bezdomnych).

W dniach 15-16 kwietnia 2011 r. odbył się **spis powszechny osób bezdomnych przebywających w miejscach niemieszkalnych (pozaschroniskowych)** przy współpracy pracowników Zespołu ds. Bezdomnych, funkcjonariuszy Policji i Straży Miejskiej. Spisanych zostało 146 osób bezdomnych.

3.2.3. Zapewnienie schronienia osobom bezdomnym

W 2011 roku w Gdyni funkcjonowało 5 placówek oferujących schronienie (w tym dwa w strukturze MOPS), zabezpieczające łącznie minimum 225 miejsc. Zapewniono również miejsca w 10 placówkach poza Gdynią, do których w razie potrzeby kierowane są osoby bezdomne

(zabezpieczono 152 miejsca). Łącznie w 2011 r. zabezpieczono 377 miejsc w schroniskach. Liczba osób bezdomnych skierowanych do placówek przez MOPS w 2011 r. - 374.

3.2.3.1. Schronisko dla bezdomnych kobiet w Zespole Opiekuńczym przy ul. Fredry 3

Schronisko dla bezdomnych kobiet to całodobowa forma wsparcia przeznaczona dla kobiet, które nie posiadają miejsca zamieszkania w myśl ustawy o pomocy społecznej (w tym osoby starsze, niepełnosprawne, po eksmisjach). W 2011 r. ze schronienia skorzystało 67 kobiet. Interwencyjnie przyjęto 53 osoby (w tym 13 dzieci) - łącznie 118 osobodni. Zapewniono całodobowy, okresowy pobyt oraz specjalistyczne wsparcie na drodze do usamodzielnienia. Praca socjalna koncentrowała się głównie na uregulowaniu spraw formalnych pensjonariuszek i ich usamodzielnianiu (pomoc w składaniu dokumentacji o ustalenie stopnia niepełnosprawności oraz na stały pobyt w DPS, pomoc w poszukiwaniu pracy). W roku 2011 r. prace społecznie użyteczne wykonywały 3 podopieczne ośrodka.

3.2.3.2. Tymczasowy Ośrodek Opiekuńczy przy ul. Chwarznieńskiej 93

TOO jest ośrodkiem wsparcia przeznaczonym dla 89 bezdomnych mężczyzn. Zamieszkują w nim głównie osoby starsze i niepełnosprawne. W 2011 roku w ośrodku zamieszkiwały 183 osoby oraz udzielono 5 noclegów interwencyjnych. Realizowane były 23 kontrakty socjalne, 9 mieszkańców realizowało Indywidualny program wychodzenia z bezdomności. Usamodzielniono się 11 osób, przed Komisją Orzekającą o Stopniu Niepełnosprawności stanęło 18 osób, a 35 osób uzyskało orzeczenie o niepełnosprawności, 3 mieszkańców ośrodka uczestniczyło w terapii odwykowej (w tym 2 szpitalnej). 13 mieszkańcom ośrodka złożono dokumentację o umieszczenie w Domu Pomocy Społecznej. Osoby potrzebujące wyposażono w sprzęt rehabilitacyjny, 41 mieszkańców ośrodka było w ciągu roku hospitalizowanych, 3 mieszkańców uzyskało miejsca w Domach Pomocy Społecznej. W ramach działań profilaktycznych badanie RTG płuc wykonało 78 mieszkańców ośrodka, ponadto przeprowadzono regularne prelekcje i pogadanki o charakterze edukacyjnym.

3.2.3.3. Zapewnienie schronienia w placówkach organizacji pozarządowych na zlecenie MOPS

W roku 2011 z budżetu Miejskiego Ośrodka Pomocy Społecznej pokryto wydatki w kwocie 1 085 999,42 zł, związane z zabezpieczeniem schronienia w placówkach prowadzonych przez organizacje pozarządowe na terenie Gdyni. Szczegółowe informacje zawiera tabela nr 9.

Tab. 9. Zapewnienie schronienia osobom bezdomnym w placówkach organizacji pozarządowych na terenie Gdyni na zlecenie MOPS w roku 2011.

Wyszczególnienie	Wydatek w zł
Zapewnienie schronienia dla osób bezdomnych uzależnionych od alkoholu z terenu Gdyni wraz z terapią uzależnienia tych osób przez Chrześcijańskie Stowarzyszenie Dobroczynne (Gdynia, ul. Jana z Kolna 28) do 31.08.2011 r. Zadaniem schroniska było zabezpieczenie około 25 miejsc dla osób bezdomnych przebywających na terenie Gdyni, uzależnionych od alkoholu oraz przyjmowanie interwencyjnie osób bezdomnych, oraz osób będących w stanie nietrzeźwym do 1,5 promila alkoholu w wydychanym powietrzu, w szczególności w okresie jesienno-zimowym na nocleg w celu zapobieżenia zamarznięciu tych osób. W 2011 r. w schronisku przebywało narastająco 58 osób, z terapii w ośrodkach leczenia stacjonarnego skorzystało narastająco 16 osób.	220 000,00

Wyszczególnienie	Wydatek w zł
Zapewnienie schronienia z funkcją interwencyjnego noclegu dla osób w stanie nietrzeźwości i upojonych alkoholem przebywających na terenie Gdyni- zadanie realizuje Chrześcijańskie Stowarzyszenie Dobroczynne (Gdynia, ul. Janka Wiśniewskiego 24). Do zadań schroniska należy: 1) udzielenie interwencyjnego noclegu ok. 10 bezdomnym mężczyznom; 2) udzielenie interwencyjnego noclegu ok. 13 osobom nietrzeźwym bądź upojonym alkoholem (w tym ok. 3 kobietom) wraz z opieką przedmedyczną; 3) zapewnienie całodobowego schronienia dla ok. 25 bezdomnych mężczyzn skierowanych przez MOPS w Gdyni, zaspokojenie ich podstawowych potrzeb życiowych oraz realizacja działań zmierzających do ich usamodzielnienia lub zapewnienia optymalnej opieki. W 2011 roku w placówce przebywało narastająco 1.430 osób.	300 000,00
Prowadzenie schroniska dla bezdomnych osób i rodzin na terenie Gdyni (ul. Leszczyki 153) realizuje Stowarzyszenie Alter-Ego. Termin realizacji zadania 01.07.2010 r. - 30.06.2013 r. Zadaniem schroniska jest udzielenie schronienia dla ok. 55 osób, zaspokojenie ich podstawowych potrzeb życiowych oraz realizacja działań zmierzających do ich usamodzielnienia i zapewnienia optymalnej opieki osobom tego wymagającym. W 2011 roku w schronisku przebywało narastająco 119 osób.	565 999,42
Razem	1 085 999,42

W wyniku postępowania przetargowego umowy zawarto z 10 placówkami noclegowymi poza terenem miasta, do których w razie potrzeby kierowane są osoby bezdomne (zabezpieczono 152 miejsca). W sytuacjach zwiększonego zapotrzebowania na miejsca w schroniskach elastyczność funkcjonujących jednostek zapewnia możliwość objęcia tą formą wsparcia wszystkie osoby bezdomne tego wymagające.

Część 3 - Pozostałe działania

1. Zespół Interdyscyplinarny - realizacja Gminnego Programu Przeciwdziałania Przemocy w Rodzinie oraz Ochrony Ofiar Przemocy w Rodzinie

Rok 2011 zapisał się głównie pod znakiem ugruntowania funkcjonowania w praktyce Zespołu Interdyscyplinarnego w Gdyni, zgodnie z nowelizacją Ustawy o przeciwdziałaniu przemocy w rodzinie, która weszła w życie w sierpniu 2010 roku. Przeformułowanie działania i stworzenie „nowego” Zespołu Interdyscyplinarnego, w składzie 111 osób, nastąpiło w listopadzie 2010 r., natomiast swój rzeczywisty byt i pracę rozpoczął on w lutym 2011 roku, realizując założenia Gminnego Programu Przeciwdziałania Przemocy w Rodzinie oraz Ochrony Ofiar Przemocy w Rodzinie i wspomnianej ustawy. W skład Zespołu Interdyscyplinarnego wchodzi przedstawiciele: pomocy społecznej, policji, straży miejskiej, prokuratury, sądu, Gminnej Komisji Rozwiązywania Problemów Alkoholowych, Zespołu Placówek Specjalistycznych, Ośrodka Profilaktyki i Terapii Uzależnień, oświaty, ochrony zdrowia, samorządu, wydziałów Urzędu Miasta, a także psychologów, asystenci rodzin, organizacje pozarządowe. Dnia 18.10.2011 r. działania Zespołu zyskały solidne podstawy prawne, ponieważ weszły w życie przepisy wykonawcze do ustawy, czyli rozporządzenie Rady Ministrów w sprawie procedury „Niebieskiej Karty” oraz wzorów formularzy „Niebieska Karta”. Dostosowanie się do tych nowych przepisów wprowadzono na tyle

płynnie, że można było realizować także wiele innych inicjatyw wspierających mieszkańców uwikłanych w przemoc w rodzinie.

Statystyka dot. liczby założonych Niebieskich Kart w Gdyni:

- od 1.01.2011 r. do 17.10.2011 r. zostało założonych 237 Niebieskich Kart;
- od 18.10.2011 r. do 31.12.2011 r. zostało założonych 47 Niebieskich Kart.

Nowe inicjatywy, realizowane w 2011 roku, w ramach Gminnego Programu Przeciwdziałania Przemocy w Rodzinie oraz Ochrony Ofiar Przemocy w Rodzinie:

1. Powstanie „Niebieskiego Patrolu” czyli wspólnych interwencji funkcjonariuszy policji i psychologów z MOPS, w zakresie wsparcia udzielanego podczas interwencji, osobom doświadczającym przemocy w rodzinie- udział brało 20 policjantów, 3 psychologów z MOPS. Ogółem odbyło się 85 dyżurów Niebieskiego Patrolu (NP) w okresie 1.04.2011 r. - 31.12.2011r. Zostało przeprowadzonych 34 interwencji (w tym 20 związanych z przemocą w rodzinie). Zostało założonych 11 Niebieskich Kart. Po założeniu Niebieskiej Karty zbiera się grupa robocza przy danym DOPS (rejon działania grupy roboczej pokrywa się z rejonem działania DOPS) w celu omówienia indywidualnego przypadku. W każdym DOPS powołany został pracownik socjalny ds. przemocy, którego zakres obowiązków polega na prowadzeniu procedury Niebieskiej Karty i wspieranie rodzin uwikłanych w przemoc oraz powołano psychologa ds. problematyki przemocy.

2. Organizowanie comiesięcznych spotkań roboczych dla pracowników socjalnych Dzielnicowych Ośrodków Pomocy Społecznej, funkcjonariuszy policji z komisariatów, pracowników ochrony zdrowia i oświaty z członkami Zespołu Interdyscyplinarnego - za każdym razem spotyka się ok. 50 osób, odbyły się 4 takie spotkania - łącznie ok. 200 osób.

3. Prowadzenie programu profilaktyczno-edukacyjnego pn. „Kompania Żyrafa” dla młodzieży klas pierwszych, mających uczyć komunikowania się bez przemocy - pierwsza edycja odbyła się od kwietnia do czerwca 2011 r., druga zaczęła się we wrześniu i trwała do końca roku. Udział w tym pilotażowym projekcie wzięło 5 szkół - 4 gimnazja i 1 szkoła ponadgimnazjalna - w sumie ok. 400 uczniów.

4. Utworzenie „Pokoju dla sprawców przemocy w rodzinie” - otwarcie 17.10.2011 r. - miejsce jednocześnie dla 2 osób, które są tam kierowane na podstawie postanowienia prokuratora bądź sądu.

5. Wydanie w formie publikacji badań socjologicznych przeprowadzonych we współpracy UG i MOPS pt. „Krzywdzenie dzieci w rodzinie. Społeczne uwarunkowania i próby rozwiązań- na podstawie gdynskich działań profilaktycznych” - 1.500 egz.

W 2011 roku kontynuowano:

1. Funkcjonowanie strony internetowej www.zatrzymajprzemoc.pl

2. Działania psychologiczne dla osób doświadczających przemocy w rodzinie - wsparcie terapeutyczne - pomoc udzielana jest w Specjalistycznym Ośrodku Wsparcia przy Zespole Placówek Specjalistycznych.

3. Przeprowadzenie warsztatów wyjazdowych dla członków Zespołu Interdyscyplinarnego- odbyły się 2 wyjazdowe warsztaty: w maju i listopadzie.

4. Wspieranie i koordynowanie miejskiej kampanii społecznej „Biała Wstążka”, której głównym organizatorem byli nauczyciele i uczniowie Zespołu Szkół Technicznych im. E. Kwiatkowskiego.

5. Zorganizowanie konferencji o zasięgu miejskim- konferencja pn. „**Drabiny do pierwszego nieba**” odbyła się w Multikinie w Gdyni w dniu 9.12.2011 r. Już po raz trzeci na miejskiej konferencji podsumowano realizację całorocznych działań związanych z przeciwdziałaniem przemocy w rodzinie w Gdyni. Udział wzięło ok. 200 osób, przedstawiciele m.in.: samorządu wojewódzkiego i powiatowego, sądu, prokuratury, policji, straży miejskiej, urzędu miasta, oświaty, ochrony zdrowia, pomocy społecznej, organizacji pozarządowych i innych.

2. Działania Dzielnicowych Ośrodków Pomocy Społecznej w zakresie animowania społeczności lokalnej

W ramach Centrum Aktywności Lokalnej Dzielnicowe Ośrodki Pomocy Społecznej prowadziły szereg działań, m.in.:

- **Punkty Informacji Obywatelskiej**

We współpracy z Radami Dzielnic w obszarze działania DOPS 3 kontynuowano prowadzenie 5 PIO.

- **Mapy zasobów i potrzeb**

Mapy służą rozeznaniu problemów i potrzeb społeczności w środowisku lokalnym oraz zasobów środowiska pomocnych w radzeniu sobie z tymi problemami. Dotychczas Dzielnicowe Ośrodki Pomocy Społecznej opracowały 20 map zasobów i potrzeb dla dzielnic Gdyni. W 2011 r. zaktualizowano mapę zasobów i potrzeb dwóch dzielnic: Działki Leśne oraz Śródmieście (obszar działania DOPS 4). Zostały podjęte działania zmierzające do opracowania mapy klientów zamieszkałych w obrębie ulicy Zamenhofs i Opata Hackiego (obszar działania DOPS 3).

- **Grupy samopomocowe i grupy wsparcia** - w 2011 r. funkcjonowało 10 grup.

- **Spotkania świąteczne, zabawy okolicznościowe i imprezy zorganizowane w ramach**

Centrum Aktywności Lokalnej -w okresie sprawozdawczym zorganizowano we współpracy z Radami Dzielnic i Klubami Seniora ok. 65 imprez, w których udział wzięło ogółem ok. 3.750 osób (w tym: wycieczki, zabawy andrzejkowe, mikołajkowe i karnawałowe dla dzieci, festyny rodzinne i sąsiedzkie, spotkania wigilijne, jasełka, wyjścia do teatru i kina).

- **Czerwiec Aktywnych Społeczności**

Miejski Ośrodek Pomocy Społecznej przystąpił w bieżącym roku po raz siódmy do ogólnopolskiej społeczno - edukacyjnej akcji promującej obywatelskie działania na rzecz rozwoju społeczności lokalnych inicjowanej przez Stowarzyszenie Centrum Wspierania Aktywności Lokalnej CAL w Warszawie. W ramach tego przedsięwzięcia pracownicy socjalni zorganizowali 9 akcji (w tym wycieczki, festyny), z których skorzystało ok. 235 os.

W 2011 roku wydatki na działania w ramach CAL wyniosły 85 752,00 zł.

Realizowano również zadania we współpracy z Radami Dzielnic. Ich zakres prezentuje tabela nr 10.

Tab. 10. Zadania realizowane we współpracy z Radami Dzielnic w 2011 roku

Wyszczególnienie	Wydatek w zł
- pomoc dla najuboższych mieszkańców dzielnicy- zakup opału dla najuboższych mieszkańców	5499,51
- dofinansowanie obiadów	7 460,00
- wyprawki szkolne, akcja "zeszyt dla potrzebujących"	6 000,00
- organizacja imprez dla mieszkańców dzielnic	14 573,00
- organizacja wycieczek turystyczno-krajoznawczych dla mieszkańców dzielnic	5 000,00
- zakup artykułów do paczek świątecznych dla najuboższych i dzieci	49 869,13
- organizacja Wigilii dla najuboższych mieszkańców	22 000,00
- dofinansowanie programu "Centrum Aktywności Lokalnej" - aktywizacja społeczności lokalnej, dofinansowanie DOPS 3	2 000,00
- organizacja Dnia Dziecka i Mikołajek dla dzieci z rodzin wielodzietnych i dysfunkcyjnych	1 972,53
- pomoc socjalna dla najuboższych mieszkańców dzielnicy	7 651,21
- dofinansowanie leczenia, diety i wyposażenia dla mieszkanki Chwarzna	2 000,00
- dofinansowanie działań DOPS 4	2 457,97
- zakup sprzętu medycznego dla Ośrodka Opiekuńczego	5 000,00
Razem	131 483,35

3. Poradnictwo specjalistyczne

Poradnictwo psychologiczne i pedagogiczne

Poradnictwo psychologiczne świadczone przez Sekcję Poradnictwa Specjalistycznego udzielane jest klientom Ośrodka w siedzibie Sekcji, Dzielnicowych Ośrodków Pomocy Społecznej oraz w miejscu zamieszkania..

Zakres oferowanych usług obejmuje: konsultacje indywidualne (ogółem 459 konsultacji dla 237 osób), terapie/ cykliczne spotkania (dla 73 osób 871 konsultacji), konsultacje rodzinne (dla 19 rodzin 26 konsultacji), konsultacje dla pracowników MOPS (116 konsultacji), konsultacje dla pracowników innych instytucji (21 konsultacji), wizyty w środowisku (208 konsultacji w 70 środowiskach), udział w grupach roboczych (35).

Inne działania: udział w zebraniach Zespołu Interdyscyplinarnego i grupach roboczych, prowadzenie warsztatów rozwoju osobistego w ramach projektu „Żyję pełniej”, udział w przesłuchaniu klientów przez funkcjonariuszy KP, wsparcie psychologiczne w ramach pogłębionej pracy socjalnej w projekcie „Rodzina bliżej siebie” -59 osób.

Poradnictwo prawne

Pomoc konsultantów prawnych polegała na udzielaniu informacji o obowiązujących przepisach prawnych, interpretacji tych przepisów, udostępnianiu wzorów pism procesowych i nieprocesowych, pomoc w redagowaniu ich przez klientów, omawianiu z klientem sposobu postępowania przed sądami, organami administracji etc. Konsultanci prawni reprezentowali MOPS w Gdyni przed sądami, policją, komornikami.

W 2011 r. konsultanci Działu Prawnego udzielili łącznie 1347 porad prawnych, w tym dotyczących: pomocy społecznej (100), spraw rodzinnych (568), ubezpieczeń społecznych (120), spraw mieszkaniowych (188), innych spraw (371).

4. Wolontariat w MOPS

W 2011 r. w ramach działań wolontarystycznych z MOPS w Gdyni roku współpracowało łącznie ok. **100 osób** (część wolontariuszy w wieku poniżej 16 roku życia współpracowała pod nadzorem pedagoga szkolnego), zaangażowanych w działania w placówkach MOPS, w rodzinnych domach dziecka, w ramach projektów i innych akcji oraz w indywidualnych środowiskach (m.in. pomoc w nauce, świąteczny kiermasz, zbiórka żywności, festyn). Do grona wolontariuszy należą głównie uczniowie, studenci i seniorzy.

5. Funkcjonowanie Powiatowego Zespołu ds. Orzekania o Niepełnosprawności

W roku 2011 przyjmowano wnioski o wydanie orzeczenia o stopniu niepełnosprawności, wnioski o wydanie orzeczenia o niepełnosprawności dla osób poniżej 16 roku życia oraz wydawano legitymacje dla osób niepełnosprawnych - mieszkańców Gdyni oraz Sopotu. Szczegółowy zakres działań prezentuje tab. nr 11, z wyszczególnieniem działań realizowanych dla mieszkańców Gdyni.

W 2011 roku wydatki na działalność i bieżące utrzymanie Powiatowego Zespołu ds. Orzekania o Niepełnosprawności wyniosły 616 319,52 zł., z czego kwota 300 420,72 zł. została pokryta z budżetu powiatu.

Tab. 11. Orzeczenia i legitymacje dla osób niepełnosprawnych wydane przez Powiatowy Zespół ds. Orzekania o Niepełnosprawności w 2011 roku

Wyszczególnienie	Łącznie (dla Gdyni i Sopotu)	W tym dla Gdyni
- liczba przyjętych wniosków o wydanie orzeczenia o stopniu niepełnosprawności dla osób po 16 r.ż.	4.882	4.267
- liczba wydanych orzeczeń	4.803	4.218
- liczba wydanych legitymacji	2.693	2.526
- liczba przyjętych wniosków o wydanie orzeczenia o niepełnosprawności dla osób przed 16 r.ż.	395	354
- liczba wydanych orzeczeń	391	353
- liczba wydanych legitymacji	282	267

Podsumowanie

W 2011 roku MOPS w Gdyni efektywnie działał w obszarze 3 pionów zarządzania, którym podporządkowana jest struktura Ośrodka.

W pionie wsparcia dziecka i rodziny działania koncentrowały się wokół zapewnienia opieki i wychowania dzieciom całkowicie lub częściowo pozbawionym opieki rodziców. Prowadzono intensywne prace nad utworzeniem Zespołu ds. pieczy zastępczej w związku z wejściem w życie od 1 stycznia 2012 roku ustawy o wspieraniu rodziny i systemie pieczy zastępczej.

W pionie wsparcia osób starszych i niepełnosprawnych zorganizowano nowe formy pomocy dla osób z zaburzeniami psychicznymi. W ramach działań MOPS uczestniczył w tworzeniu Gminnego Programu Ochrony Zdrowia Psychicznego na lata 2011 - 2015. W połowie roku rozpoczęła działalność kolejna Spółdzielnia Socjalna.

Rok 2011 był ostatnim rokiem funkcjonowania Programu Wsparcia Osób Bezdomnych na lata 2008 - 2011 - zespół dokonujący ewaluacji wyznaczył wstępne priorytety do realizacji w przyszłym planowanym programie wsparcia osób bezdomnych.

Natomiast IV edycja projektu „Rodzina bliżej siebie” stała się miejscem testowania nowego podejścia do pracy socjalnej - wprowadzeniu trzeciego rodzaju wsparcia tzw. pogłębionej pracy socjalnej (obok intensywnej i regularnej pracy socjalnej).

Rok 2011 to także kontynuacja działań w ramach Programu Przeciwdziałania Przemocy w Rodzinie oraz Ochrony Ofiar Przemocy w Rodzinie, w tym działań koalicji wielu instytucji i organizacji, mającej na celu współdziałanie i uzupełnianie się w rozwiązywaniu problemu przemocy w rodzinie.

Kontynuacja procesu rewitalizacji społeczności lokalnej dzielnicy Chylonia- ulic Opata Hackiego i Zamenhofa wpłynęła na wyraźną poprawę jakości życia mieszkańców. Różne przeprowadzone działania udowodniły, że mieszkańcy są chętni i gotowi, aby z entuzjazmem angażować się w dalsze inicjatywy na rzecz otaczającego ich środowiska lokalnego.

Pozostałe informacje dot. Miejskiego Ośrodka Pomocy Społecznej w Gdyni za rok 2011:

1. Sposób wykonania uchwał Rady Miasta i zarządzeń Prezydenta Miasta (w ujęciu statystycznym)

Liczba uchwał Rady Miasta związanych z działalnością MOPS - 11

Liczba uchwał wykonanych - 11

Liczba zarządzeń Prezydenta związanych z działalnością MOPS -138

Liczba zarządzeń wykonanych -138.

2. Wydane postanowienia i decyzje administracyjne:

Rozstrzygnięcie	Ogólna liczba	Liczba odwołań/ zażaleń	Organ II instancji			Liczba zaskarż. do WSA	Liczba uchylon. przez WSA
			Utrzymane w mocy	Uchylone, zwrócone do ponownego rozpatrzenia	Uchylone, w których organ odwoławczy orzekł odmiennie niż organ I Instancji		
decyzje	18.828	32	10	4	0	0	0
postanowienia	45	0	0	0	0	0	0
ogółem	18.873	32	10	4	0	0	0

18 decyzji – brak odpowiedzi – jeszcze nie rozpatrzone

3 . Opis wyników oceny ryzyka realizacji zadań w 2011 roku.

L.p.	Cele/ zadania/ projekty (w perspektywie roku kalendarzowego)	Opis ryzyka	Podjęte kroki ku zneutralizowaniu danego ryzyka
1	„Wdrożenie standardu usług opiekuńczych świadczonych w miejscu zamieszkania”- zadanie wskazane zostało jako zadanie realizacyjne w obszarze B. „Gdynianie” do celu strategicznego nr II - Stworzenie szerokiej oferty wsparcia,	Ograniczona liczba podmiotów zdolnych do wypełnienia standardu. Trudności organizacyjne związane z wdrożeniem standardu Wzrost odpłatności za usługi opiekuńcze dla osób korzystających.	<u>Działania podjęte w ramach procesu zarządzania ryzykiem:</u> 1. przegląd i analiza ryzyk na etapie realizacji poszczególnych zadań w trakcie roku, 2. ocena skuteczności ustalonych i zastosowanych mechanizmów kontroli ryzyka, 3. ocena właściwości i skuteczności działań podjętych w celu zmniejszenia / zneutralizowania ryzyka i jego niepożądanych skutków. <u>Wyniki procesu monitorowania i kontroli ryzyka / wnioski:</u> 1. wystąpiły czynniki wyzwalające zidentyfikowane ryzyka, 2. w procesie planowania poprawnie zidentyfikowano obszary

	integracji i aktywizacji osób starszych.		<p>ryzyka i potencjalne skutki (konieczność precyzyjniejszego sformułowania istoty niektórych ryzyk w przyszłości),</p> <p>3. nie wystąpiły nowe źródła ryzyka (nierozpoznane na etapie procesu planowania) stanowiące zagrożenie dla realizacji zadania,</p> <p>4. ustalone mechanizmy kontroli ryzyka adekwatne do skali ryzyka, ich skuteczność na poziomie zapewniającym realizację zadania wg przyjętych założeń,</p> <p>5. działania podejmowane w ramach reakcji na ryzyka zaskutkowały oczekiwanymi rezultatami, a więc można je uznać za właściwe i skuteczne.</p>
1. CEL ZASADNICZY- Pomoc osobom i rodzinom zgodnie z Ustawą o pomocy społecznej			
2. CEL ZASADNICZY- Właściwe funkcjonowanie jednostki			
1.1	Udzielanie pomocy finansowej (wg zadań własnych i zleconych)	Nieadekwatne do potrzeb środki finansowe na realizowane zadania.	Pozyskane dodatkowe środki finansowe z Urzędu Wojewódzkiego na dożywianie (zmniejszenie wkładu własnego z 40% na 20%)
		Zwiększenie liczby świadczeniobiorców uwarunkowane nieprzewidzianym czynnikiem zewnętrznym.	Nie wystąpił wzrost liczby klientów w związku z nieprzewidzianymi czynnikami zewnętrznymi.
1.2	Udzielanie pomocy w formie schronienia	Wzrastająca liczba osób bezdomnych w podeszłym wieku i z niepełnosprawnością.	Monitoring struktury wiekowej osób bezdomnych zgłaszających się do Zespołu ds. Bezdomnych; Przeprowadzanie raz na 2 lata badania socjodemograficznego populacji osób bezdomnych przebywających na terenie Gdyni we współpracy z Pomorskim Forum na rzecz Wychodzenia z Bezdomności – analiza raportu z badań; Monitoring miejsc niemieszkalnych, w których przebywają osoby bezdomne przez streetworkerów Zespołu ds. Bezdomnych- karty osób; Stały kontakt i wymiana informacji ze służbami miejskimi (Straż Miejska, Policja itp.) dot. miejsc przebywania osób bezdomnych - wspólne patrole i lustracja miejsc.
		Niewystarczająca liczba miejsc w stosunku do zapotrzebowania dla różnych grup problemowych.	Stała współpraca z podmiotami zewnętrznymi (org. pozarządowe) w zakresie dostosowywania wsparcia do konkretnych grup problemowych - bieżący kontakt i spotkania; Na podstawie danych dotyczących ilości osób w konkretnych grupach problemowych dostosowywanie specyfikacji przetargowej do istniejących potrzeb – postępowanie przetargowe; Intensyfikacja pracy socjalnej pod kątem uczestnictwa osób bezdomnych w Indywidualnych Programach Wychodzenia z Bezdomności - ilość IPWzB; Analiza i ewaluacja systemu wsparcia osób bezdomnych zgodnie z zapisami Programu wsparcia osób bezdomnych na lata 2008-2011; Dostosowywanie i wprowadzanie nowych rozwiązań i standardów do schronisk pracujących z osobami bezdomnymi z różnych grup problemowych - standardy wypracowane przez Pomorskie Forum na rzecz Wychodzenia z Bezdomności.
1.3	Zapewnienie opieki i wychowania	Brak możliwości umieszczenia dziecka w odpowiedniej placówce opiekuńczo-wychowawczej.	Podjęte działania pozwoliły na umieszczenie 107 dzieci, nie umieszczono 3 w związku z występującymi u nich symptomami niedostosowania społecznego.

	dzieciom całkowicie lub częściowo pozbawionym opieki rodziców	Mała liczba chętnych do pełnienia funkcji rodziny zastępczej lub adopcyjnej.	MOPS w Gdyni pod patronatem Dziennika Bałtyckiego zorganizował w dn. 30.05.11 r. konferencję na rzecz promowania idei rodzicielstwa zastępczego w połączeniu z kampanią medialną. Zaplanowano powołanie z dniem 01.01.2012 r. Zespołu ds. pieczy zastępczej ukierunkowanego na rozwój i wsparcie rodzinnych form pieczy zastępczej
		Nieodpowiednie funkcjonowanie rodziny zastępczej.	Zapewniono adekwatne wsparcie specjalistyczne oraz umożliwiono dzieciom udział w przedsięwzięciach o charakterze: edukacyjnym, rekreacyjno-sportowym, wypoczynkowym, okolicznościowym, rozwijającym zainteresowania.
1.4	Projekt systemowy „Rodzina bliżej siebie”	Brak możliwości precyzyjnego określenia terminu akceptacji wniosku o dofinansowanie (w tym wysokości budżetu i poszczególnych kategorii wydatków) i planowania przepływów finansowych.	Opracowano strategię wyjścia z RBS, która zabezpieczyła w budżecie kwotę umożliwiającą działanie projektu w niezbędnym zakresie do czasu otrzymania środków z DEFS.
		Zmiany wytycznych realizacji projektu ze strony Instytucji Pośredniczącej (Urząd Marszałkowski) oraz właściwych Ministerstw.	Brak wpływu na zmiany wytycznych. W 2011 r. wytyczne nie zmieniły się w sposób zagrażający realizacji projektu.
		Niedostateczna liczba lub jakość ofert podmiotów realizujących usługi zaplanowane w projekcie.	Podjęto intensywne działania w pozyskaniu innego realizatora usługi z listy wcześniej rozeznaczonych firm.
		Zbyt niska liczba środowisk/klientów gotowych do wzięcia udziału w działaniach projektowych.	Zwiększono intensywność działania koordynatora ds. rekrutacji w projekcie. Pozyskano odpowiednią liczbę środowisk.
1.5	Całodobowe wsparcie osób starszych i osób z niepełnosprawnościami	Zbyt duża liczba osób wymagających wsparcia instytucjonalnego w stosunku do istniejących miejsc w placówkach.	Kierowano i umieszczano mieszkańców Gdyni w dps na terenie sąsiednich powiatów; zawierano porozumienia z ZOL na terenie woj. Pomorskiego i dofinansowywano pobyt mieszkańców Gdyni; Nawiązano współpracę z Prywatnym Domem Pogodnego Seniora i dofinansowywano pobyt mieszkańców Gdyni w w/w domu; Utworzono dwa dodatkowe miejsca w DPS w Gdyni przy ul. Pawiej 31 (decyzja Wojewody Pomorskiego z września 2011);
		Konieczność kierowania osób wymagających całodobowej, stałej opieki i pielęgnacji do placówek pobytu czasowego.	Opracowywano projekt nowej procedury i arkusza kwalifikacyjnego pozwalającego na wnikliwszą weryfikację osób kierowanych do domów pomocy społecznej (projekt nie został jeszcze ostatecznie przyjęty); Zorganizowano nowe formy wsparcia dla osób z zaburzeniami psychicznymi - Klub 1, 2, 3, punkt informacyjny RADAR; Aktywnie uczestniczono w pracach wokół gminnego programu psychiatrycznego; Wzmocniono działania koalicji na rzecz zdrowia psychicznego; Przygotowano projekt stosownego podziału i ewentualnych przesunięć środków PFRON w celu zabezpieczenia najistotniejszych potrzeb osób niepełnosprawnych.
		Wzrastająca ilość osób ze sprzężonymi dysfunkcjami zdrowotnymi i społecznymi.	
		Zmniejszająca się kwota środków PFRON na realizację ustawowych zadań.	

2.1	Zapewnienie właściwego systemu zarządzania finansami publicznymi	Niespójność przepisów regulujących problematykę finansów publicznych, długotrwałe okresy braku przepisów wykonawczych, czynniki zewnętrzne mające wpływ na sytuację ekonomiczną jednostki.	Brak wpływu na przepisy prawa.
		Niedostosowanie systemu obsługi finansów do zwiększającego się zakresu realizacji wydatków i zadań.	Zwiększono obsługę kadrową w dziale księgowo-finansowym, wdrożenie nowego systemu informatycznego.
2.2	Zapewnienie pracownikom odpowiednich warunków płacowych	Frustracja pracowników związana z poczuciem nadmiernego obciążenia pracą i niskim uposażeniem – pisemne protesty, minimalizm w wykonywaniu obowiązków, brak motywacji do szukania innowacyjnych rozwiązań w trudnych sytuacjach, odpływ wartościowych kadr pomocy do innych instytucji, pozyskiwanie pracowników o niskiej motywacji i kwalifikacjach.	Regulacje stanowiskowe, udoskonalenie systemu premiowania w oparciu o trójpodział pracy socjalnej.
2.3	Zapewnienie pracownikom odpowiednich warunków lokalowych	W związku ze wzrostem zadań realizowanych przez ośrodek pomocy społecznej jak i wyeksploatowaniem pomieszczeń, obecna baza lokalowa niektórych jednostek organizacyjnych nie spełnia podstawowych wymagań BHP.	Pozyskanie nowej lokalizacji dla DOPS 1 oraz nowo realizowanych zadań. Wykonano niezbędne prace remontowe.
2.4	Zapewnienie właściwej realizacji zamówień publicznych	Nieefektywny system agregowania danych o potrzebach związanych z zamówieniami.	Wyodrębnienie jednostki organizacyjnej zajmującej się zamówieniami; Zwiększenie stanu zatrudnienia; Zakup oprogramowania do obsługi zamówień publicznych.
		Kumulacja w krótkim czasie kilku przetargów.	
		Problem z pozyskaniem wszystkich niezbędnych informacji do ogłoszenia przetargu.	

4. Dane na temat zadań oraz przedsięwzięć i projektów realizowanych w 2011 r. przez jednostkę.

1) Wydatki na realizację kontraktów z organizacjami pozarządowymi (chodzi o podmioty uprawnione zgodnie z ustawą o działalności pożytku publicznego i wolontariacie), jaki był ich udział w wydatkach budżetowych, wartość w tysiącach złotych oraz udział w procentach.

9 041 441,00 zł, 16,73 % wydatków budżetowych

2) Liczba organizacji pozarządowych (mowa tu o podmiotach uprawnionych zgodnie z ustawą o działalności pożytku publicznego i o wolontariacie) złożyło wniosek o dofinansowanie z budżetu gmin lub wzięło udział w konkursie o dopłaty organizowanym dla organizacji pozarządowych-

W 2011 r. 9 organizacji pozarządowych złożyło oferty na 8 ogłoszonych otwartych konkursów ofert na realizację zadań publicznych z zakresu pomocy społecznej (na jeden z ogłoszonych konkursów złożyły oferty 2 organizacje i w ostateczności realizacja zadania została podzielona pomiędzy te 2 organizacje pozarządowe).

3) proszę wskazać obszary zrównoważonego rozwoju – zaangażowanie zewnętrzne (na rzecz mieszkańców):

Obszar	Zakres tematyczny	Działania
Zaangażowanie w wybrane problemy ekonomiczne.	Walka z marginalizacją społeczną i ubóstwem.	<p>W roku 2011 kontynuowano projekt organizowania się społeczności lokalnej ulic Opata Hackiego i Zamenhofa. Celem głównym realizowanego przedsięwzięcia jest poprawa jakości życia mieszkańców tej dzielnicy (Gdynia Chylonia). Działania w tym projekcie realizowane są na kilku poziomach: jednostki, grupy, społeczności lokalnej. Współpracując tym samym: z pojedynczym mieszkańcem dzielnicy, z grupą mieszkańców (ze społecznością lokalną), z sektorem usług społecznych i publicznych na poziomie miasta/dzielnicy/Polski (profesjonaliści: policjanci, pracownicy socjalni, pedagodzy, bibliotekarki), z sektorem prywatnym (lokalne firmy), ze specjalnymi grupami (np. grupa międzyinstytucjonalna), środowisko naukowe/ badawcze (UG).Cele szczegółowe w 2011r.: Poprawa współpracy wśród profesjonalistów działających na dzielnicy; Wzrost bezpieczeństwa na ulicach Opata Hackiego i Zamenhofa; Wzrost estetyki osiedla; Wyrównywanie szans edukacyjno/ rozwojowych dla mieszkańców ZOH. Oprócz stałej oferty w ramach KO APTEKA realizowane były przedsięwzięcia o charakterze: Innowacyjno-rozwojowym, Promującym dzielnicę i powodujące wzrost jej atrakcyjności, Profilaktycznym (np. przeprowadzane badania ESPAD, współpraca np. ze Strażą Graniczną), Poradniczym i interwencyjnym. Regularnie uczestniczące osoby w stałych zajęciach/ aktywnościach w roku 2011- 124; Liczba zajęć, która odbyła się w 2011 (wg stałego harmonogramu) o profilu edukacyjno/rozwojowym w celu wyrównania szans - 1980 h; Odbyły się 3 imprezy /happeningi/ akcje o charakterze pół-otwartym (profil integracyjny lokalne środowisko/ artystyczny/ promocja zdrowia/ estetyka przestrzeni), liczba uczestników - ok. 1200 osób, w tym w Europejskim Dniu Sąsiada uczestniczyło ok. 500 uczestników.</p>
	Walka z marginalizacją społeczną i ubóstwem.	<p>W ramach realizacji Gdyńskiego Planu Inkubacji podmiotów ekonomii społecznej (przyjętego Zarządzeniem Prezydenta Miasta Gdyni nr 13893/10/V/R z dnia 09.02.2010 r.)Stowarzyszenia „RAZEM” i „EFFETHA” powołały Spółdzielnię Socjalną RAZEM (z siedzibą przy ul. Szyprów 26), która w połowie 2011 r. rozpoczęła działalność gastronomiczną. W wyniku postępowań konkursowych Spółdzielnia realizuje dwa zadania publiczne z zakresu pomocy społecznej od 1 lipca 2011. W spółdzielni zatrudnionych jest 7 osób z niepełnosprawnością oraz innych osób, dla których dostęp do rynku pracy z różnych powodów jest utrudniony</p>

Pozostałe informacje o realizacji zadań jednostki - Centrum Aktywności Seniora w 2011 r.

1. Sposób wykonania uchwał Rady Miasta i zarządzeń Prezydenta Miasta (w ujęciu statystycznym)

L.p.	Uchwały Rady Miasta oraz Zarządzenia Prezydenta Miasta Gdyni dotyczące działalności Centrum Aktywności Seniora	Opis realizacji zadania
1.	Zarządzenie nr 16843/10/V/R z dnia 26 października 2010 roku w sprawie ogłoszenia otwartego konkursu ofert na realizację zadania publicznego „Organizacja czasu wolnego Gdynia 55+”.	Zadanie zostało zrealizowane w całości w 2011 roku
2.	Zarządzenie nr 17075/10/V/P z dnia 16 listopada 2010 roku w sprawie ogłoszenia otwartego konkursu ofert na realizację zadania publicznego: „Działalność Gdyńskiego Uniwersytetu Trzeciego Wieku w semestrze wiosenno – letnim roku akademickiego 2010/2011 oraz w semestrze jesienno – zimowym roku akademickiego 2011/2012”.	Zadanie zostało zrealizowane w całości w 2011 roku
3.	Zarządzenie nr 17217/10/V/R z dnia 30 listopada 2010 roku w sprawie powołania Komisji Oceniającej. (dotyczy realizacji zadania publicznego „Organizacja czasu wolnego Gdynia 55+”)	Zadanie zostało zrealizowane w całości w 2011 roku
4.	Zarządzenie nr 378/10/V/R z dnia 21 grudnia 2010 roku w sprawie przyznania dotacji podmiotom prowadzącym działalność pożytku publicznego na realizację zadania publicznego: „Organizacja czasu wolnego Gdynia 55+”.	Zadanie zostało zrealizowane w całości w 2011 roku
5.	Zarządzenie nr 423/10/V/R z dnia 28 grudnia 2010 roku w sprawie powołania Komisji Oceniającej. (dotyczy realizacji zadania publicznego „Działalność Gdyńskiego Uniwersytetu Trzeciego Wieku”)	Zadanie zostało zrealizowane w całości w 2011 roku
6.	Zarządzenie nr 572/11/V/R z dnia 18 stycznia 2011 roku w sprawie przyznania dotacji podmiotom prowadzącym działalność pożytku publicznego na realizację zadania publicznego „Działalność Gdyńskiego Uniwersytetu Trzeciego Wieku w semestrze wiosenno – letnim roku akademickiego 2010/2011 oraz w semestrze jesienno – zimowym roku akademickiego 2011/2012”.	Zadanie zostało zrealizowane w całości w 2011 roku
7.	Zarządzenie nr 851/11/V/R z dnia 15 lutego 2011 roku w sprawie zmiany treści Zarządzenia nr 6425/04/IV/P z dnia 27 lipca 2004 roku w sprawie powołania oraz określenia zasad funkcjonowania Gdyńskiego Uniwersytetu Trzeciego Wieku zmienionego Zarządzeniem nr 10985/05/IV/P z dnia 20 września 2005 roku, Zarządzeniem nr 16070/06/IV/P z dnia 05 września 2006 roku oraz Zarządzeniem nr 2794/07/V/R z dnia 09 lipca 2007 roku.	Zadanie zostało zrealizowane w całości w 2011 roku

8.	Zarządzenie nr 2205/11/VI/R z dnia 07 czerwca 2011 roku w sprawie wyrażenia zgody na podpisanie aneksu do umowy zawartej pomiędzy Gminą Miasta Gdyni, a Klubem Seniora „Iskierka” w sprawie realizacji zadania „Organizacja czasu wolnego Gdynia 55+’	Zadanie zostało zrealizowane w całości w 2011 roku
9.	Zarządzenie nr 2746/11/VI/R z dnia 19 lipca 2011 roku w sprawie wyrażenia zgody na podpisanie aneksu do umowy zawartej pomiędzy Gminą Miasta Gdyni, a Spółdzielnią Socjalną „50+” w sprawie realizacji zadania „Organizacja czasu wolnego Gdynia 55+’	Zadanie zostało zrealizowane w całości w 2011 roku
10.	Zarządzenie nr 2816/11/VI/R z dnia 26 lipca 2011 roku w sprawie wyrażenia zgody na podpisanie aneksu do umowy zawartej pomiędzy Gminą Miasta Gdyni, a Stowarzyszeniem Przyjaciół Dąbrowy - Dąbrówki w sprawie realizacji zadania „Organizacja czasu wolnego Gdynia 55+’	Zadanie zostało zrealizowane w całości w 2011 roku
11.	Zarządzenie nr 3887/11/VI/P z dnia 25 października 2011 roku w sprawie ogłoszenia otwartego konkursu ofert na realizację zadania publicznego „Organizacja czasu wolnego Gdynia 55+”.	Zadanie w całości realizowane jest w 2012 roku
12.	Zarządzenie nr 4337/11/VI/R z dnia 29 listopada 2011 roku w sprawie powołania Komisji Oceniającej. (dotyczy realizacji zadania publicznego „Organizacja czasu wolnego Gdynia 55+”)	Zadanie w całości realizowane jest w 2012 roku
13.	Zarządzenie nr 4657/11/VI/R z dnia 20 grudnia 2011 roku w sprawie przyznania dotacji podmiotom prowadzącym działalność pożytku publicznego na realizację zadania publicznego: „Organizacja czasu wolnego Gdynia 55+.	Zadanie w całości realizowane jest w 2012 roku
14.	Zarządzenie nr 4698/11/VI/P z dnia 20 grudnia 2011 roku w sprawie ogłoszenia otwartego konkursu ofert na realizację zadania publicznego: „Działalność Gdynińskiego Uniwersytetu Trzeciego Wieku w semestrze wiosenno – letnim roku akademickiego 2011/2012 oraz w semestrze jesienno – zimowym roku akademickiego 2012/2013”.	Zadanie w całości realizowane jest w 2012 roku

2. Wydane postanowienia i decyzje administracyjne- Nie dotyczy.

3. Opis wyników oceny ryzyka realizacji zadań w 2011 r.

Zasadniczy cel: Realizacja i koordynacja zadań związanych z aktywizacją osób starszych - mieszkańców Gdyni został wykonany planowo. Poniżej przedstawiono opis realizacji głównych zadań:

Procedura powierzenia zadania publicznego (GUTW, Gdynia 55+) i jego rozliczenia przez organizację pozarządową odbyła się bez zastrzeżeń. Pomimo opóźnienia w przekazaniu przez

jednostkę nadrzędną harmonogramu otwartych konkursów ofert zmieszczono się w czasie i zgodnie z procedurą zadania zostały powierzone do realizacji. Szeroko dostępne ogłoszenia o konkursie sprawiły, że zainteresowanie wzrosło, złożono 59 ofert. Dotacje otrzymało 19, realizując 29 projektów.

Zajęcia pozauniwersyteckie (hobbystyczne, prozdrowotne, edukacyjne) – różnorodność oferty zajęć zapewniła maksymalne wykorzystanie dostępnego czasu i sal w siedzibie CAS oraz zaspokojenie potrzeb Seniorów.

Współpraca z podmiotami zewnętrznymi i nadzór nad realizacją programu sportowego – pomimo trudności w znalezieniu odpowiednich partnerów zadanie zostało wykonane należycie. Mając również na uwadze celowość gospodarności wydatkowanych środków przez cały rok prowadzono obserwację i monitoring obecności seniorów na zajęciach. Dzięki czemu zauważono w pewnych okresach zwiększoną nieobecność. Przeciwdziałając temu zjawisku wprowadzono zapisy dwa razy w roku, a zajęcia sportowe odbywały się w dwóch etapach. Pozwoliło to na objęcie programem większej ilości osób.

Prowadzenie miejskich klubów seniora - promowanie działalności Centrum spowodowało wszechstronną aktywizację osób po 60 roku życia i znaczny wzrost zainteresowania ofertami Miejskich Klubów Seniora. W związku z tym zwiększona została liczba imprez kulturalno-rozrywkowych. Odzwierciedleniem było ogromne zadowolenie gdyńskich Seniorów.

Powierzenie zadań wykonawcom wybieranym w drodze postępowania przetargowego zamówień publicznych powyżej 14.000 Euro - planowanie, koordynowanie, sprawozdawczość - wszelkie problemy wynikające z braku doświadczenia starano się rozwiązać w porozumieniu z osobami kompetentnymi w tej dziedzinie.

4. Dane na temat zadań oraz przedsięwzięć i projektów realizowanych w 2011 r. przez jednostkę.

1) ile wyniosły wydatki na realizację kontraktów z organizacjami pozarządowymi (chodzi o podmioty uprawnione zgodnie z ustawą o działalności pożytku publicznego i wolontariacie), jaki był ich udział w wydatkach budżetowych, proszę podać wartość w tysiącach złotych oraz udział w procentach?

403 209,00 zł, 19,29% wydatków budżetowych.

2) ile organizacji pozarządowych (chodzi o podmioty uprawnione zgodnie z ustawą o działalności pożytku publicznego i wolontariacie) złożyło wniosek o dofinansowanie z budżetu gmin lub wzięło udział w konkursie o dopłaty organizowanym dla organizacji pozarządowych?

26 organizacji złożyło 59 ofert na Konkurs „Organizacja czasu wolnego Gdynia 55+” oraz 1 organizacja zgłosiła się do Konkursu „Działalność Gdyńskiego Uniwersytetu Trzeciego Wieku w semestrze wiosenno-letnim roku akademickiego 2010/2011 oraz w semestrze jesienno-zimowym roku akademickiego 2011/2012”

3) proszę wskazać obszary zrównoważonego rozwoju – zaangażowanie zewnętrzne (na rzecz mieszkańców):

Obszar	Zakres tematyczny	Działania
--------	-------------------	-----------

<p>Zaangażowanie w wybrane problemy ekonomiczne</p>	<p>walka z marginalizacją społeczną i ubóstwem</p>	<p>Dopłata gdyńskim Seniorom do wycieczek, wyjść, biletów do kina, teatru, organizowanie bezpłatnych wejść na imprezy kulturalne, kierowanie osób potrzebujących do odpowiednich placówek pomocy społecznej,</p> <p>promowanie aktywizacji osób starszych poprzez zajęcia edukacyjne, hobbystyczne, kulturalne i sportowe,</p> <p>łatwy dostęp do różnorodnej oferty dla każdego mieszkańca - Seniora</p>
---	--	---