



Pomoc społeczna w Gdyni

rok 2015

Sprawozdanie z działalności

Miejskiego Ośrodka Pomocy Społecznej w Gdyni

Spis treści

Spis tabel	4
Wprowadzenie	5
Część 1 - Informacje ogólne	6
1. Podstawowe informacje	6
2. Rodziny objęte wsparciem MOPS w Gdyni	6
2.1. Pozafinansowe formy wsparcia	8
2.2. Finansowe formy wsparcia	9
Część 2 - Formy wsparcia adresowane do grup o specyficznych potrzebach	10
1. Wsparcie seniorów i osób niepełnosprawnych	10
1.1. Wzmacnianie aktywności seniorów i osób niepełnosprawnych w środowisku	10
1.1.1. Działania prowadzone przez Centrum Aktywności Seniora	10
1.1.2. Działania prowadzone przez Miejski Ośrodek Pomocy Społecznej	11
1.2. Rehabilitacja społeczna osób niepełnosprawnych	13
1.3. Usługi opiekuńcze świadczone w miejscu zamieszkania	15
1.4. Opieka dzienna	16
1.5. Mieszkalnictwo wspierane	17
1.6. Opieka całodobowa	18
1.6.1. Ośrodek Opiekuńczy dla osób przewlekle chorych	18
1.6.2. Zapewnienie opieki stałej w domach pomocy społecznej	18
2. Wsparcie dziecka i rodziny	19
2.1. Działania prowadzone przez Miejski Ośrodek Pomocy Społecznej	19
2.1.1. Zespół ds. intensywnej pracy socjalnej z rodziną	19
2.1.2. Asystentura ustawowa	19
2.1.3. Pozostałe działania	19
2.2. Rodzinna piecza zastępcza	20
2.3. Instytucjonalna piecza zastępcza pod nadzorem MOPS	21
2.3.1. Centrum Administracyjne Placówek Opiekuńczo-Wychowawczych	21
2.3.2. Niepubliczne placówki opiekuńczo - wychowawcze pod nadzorem MOPS	21
2.4. Zespół Placówek Specjalistycznych im. K. Lisieckiego „Dziadka”	22
2.5. Usamodzielnianie wychowanków rodzin zastępczych, placówek opiekuńczo - wychowawczych, młodzieżowych ośrodków wychowawczych i zakładów poprawczych	25
2.6. Trening samodzielności	25
2.7. Wsparcie oferowane przez organizacje pozarządowe wyłonione w drodze konkursu	26
2.7.1. Wsparcie samotnych matek i rodzin ubogich realizowane przez Gaudium Vitae im. Stanisławy Leszczyńskiej	26
2.7.2. Wsparcie ubogich mieszkańców Gdyni realizowane przez Polski Komitet Pomocy Społecznej, Pomorski Zarząd Wojewódzki w Gdańsku	26

3. Wsparcie osób bezrobotnych i osób bezdomnych	26
3.1. Wsparcie osób bezrobotnych – działania prowadzone przez Miejski Ośrodek Pomocy Społecznej i w partnerstwie z innymi podmiotami	26
3.2. Wsparcie osób bezdomnych – działania prowadzone przez Miejski Ośrodek Pomocy Społecznej i w partnerstwie z innymi podmiotami	27
3.2.1. Zespół ds. Bezdomnych	27
3.2.2. Działania w partnerstwie	27
3.2.3. Zapewnienie schronienia osobom bezdomnym	27
Część 3 - Pozostałe działania	29
1. Realizacja Gminnego Programu Profilaktyki i Rozwiązywania Problemów Alkoholowych	29
1.1. Podmioty realizujące zadania z zakresu profilaktyki i rozwiązywania problemów alkoholowych	29
1.2. Pozostałe działania z zakresu profilaktyki i rozwiązywania problemów alkoholowych	30
1.3. Gminna Komisja Rozwiązywania Problemów Alkoholowych	31
2. Zespół ds. przeciwdziałania przemocy w rodzinie oraz działalność Zespołu Interdyscyplinarnego	31
3. Dział Cyfryzacji i Technologii Informatycznych	32
4. Poradnictwo specjalistyczne	32
4.1. Poradnictwo psychologiczne i pedagogiczne	32
4.2. Poradnictwo prawne	33
5. Realizowane i planowane projekty	33
6. Komisja Włączające i Zdrowe Miasta Związku Miast Bałtyckich	35
7. Wolontariat w MOPS	35
8. Organizacja społeczności lokalnej	35
8.1. Rewitalizacja społeczna ulic Opata Hackiego i Zamenhofa	35
8.2. Rewitalizacja społeczna ulicy Chwarznieńskiej	35
8.3. Zintegrowane Inwestycje Terytorialne	36
8.4. Animowanie społeczności lokalnej	36
9. Wspieranie rozwoju inicjatyw w obszarze ekonomii społecznej	36
10. Współpraca z Radami Dzielnic	37
11. Funkcjonowanie Powiatowego Zespołu ds. Orzekania o Niepełnosprawności	37
12. Dokumenty strategiczne i programowe	38
Podsumowanie	39
Pozostałe informacje dot. Miejskiego Ośrodka Pomocy Społecznej w Gdyni za rok 2015	40
Pozostałe informacje o realizacji zadań jednostki – Centrum Aktywności Seniora w 2015 roku	41

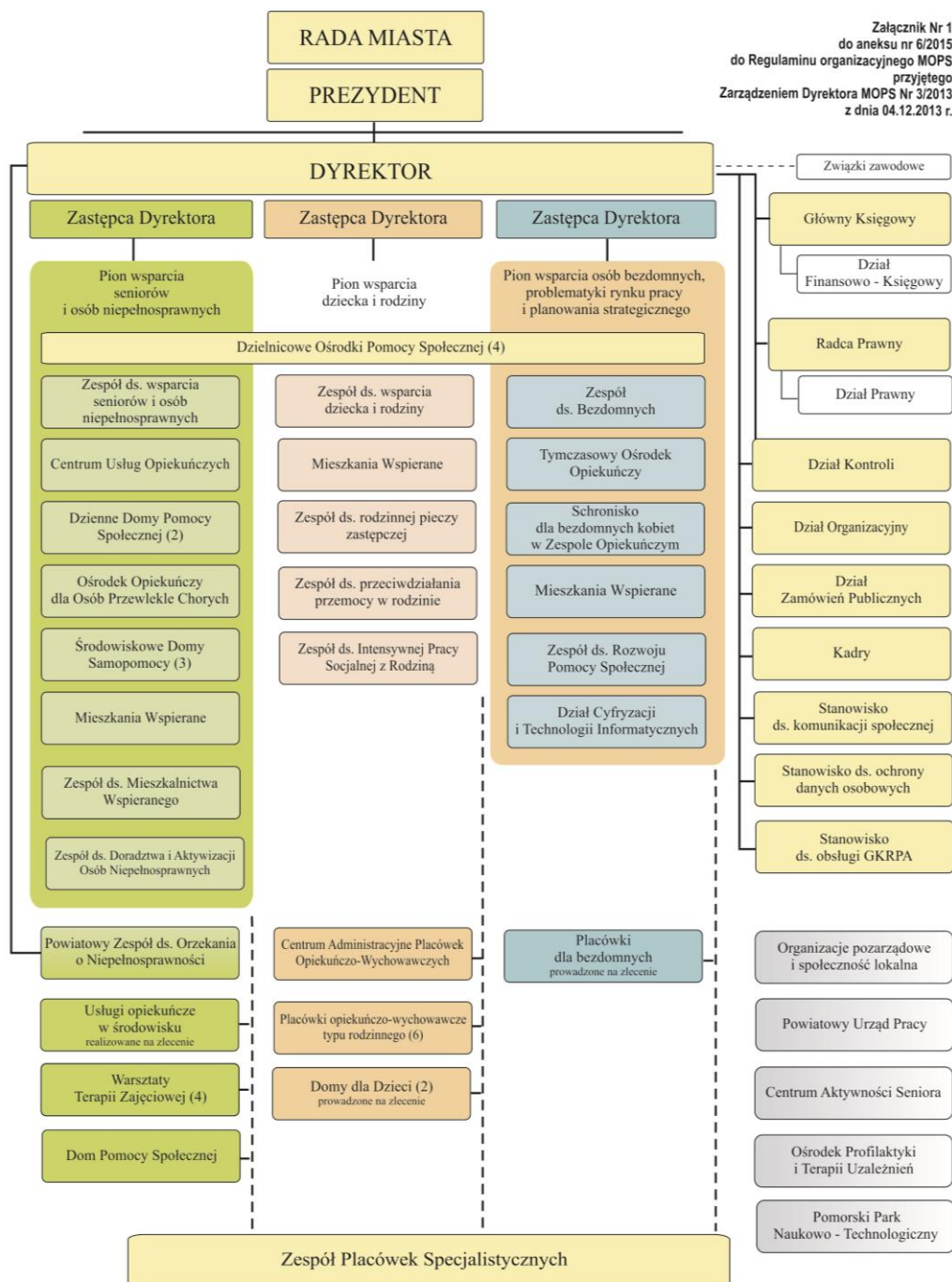
Spis tabel, schematów, rysunków

Schemat nr 1. Struktura systemu pomocy społecznej w Gdyni w 2015 roku.....	5
Tabela nr 1. Liczba rodzin i osób objętych wsparciem w 2015 roku	6
Tabela nr 2. Typy rodzin objętych wsparciem w 2015 roku	6
Tabela nr 3. Powód źródłowy objęcia wsparciem w 2015 roku	7
Rysunek nr 1. Klienci MOPS objęci wsparciem w 2015 roku według poszczególnych dzielnic Gdyni.....	8
Tabela nr 4. Wybrane świadczenia udzielone w 2015 roku	9
Tabela nr 5. Realizacja zadań w zakresie rehabilitacji społecznej osób niepełnosprawnych ze środków PFRON w 2015 roku	14
Tabela nr 6. Finansowanie uczestnictwa osób niepełnosprawnych w formach aktywności w 2015 roku	14
Tabela nr 7. Usługi opiekuńcze świadczone w miejscu zamieszkania w 2015 roku	15
Tabela nr 8. Ośrodki wsparcia dziennego dla seniorów i osób niepełnosprawnych w strukturze MOPS w 2015 roku	17
Tabela nr 9. Rodzinna piecza zastępcza w 2015 roku	20
Tabela nr 10. Placówki wsparcia dziennego prowadzone przez organizacje pozarządowe	24
Tabela nr 11. Placówki zapewniające schronienie na terenie Gdyni	28
Tabela nr 12. Podmioty realizujące zadania z zakresu profilaktyki i rozwiązywania problemów alkoholowych	29
Tabela nr 13. Zadania realizowane we współpracy z Radami Dzielnic w 2015 roku	37
Tabela nr 14. Orzeczenia i legitymacje dla osób niepełnosprawnych wydane przez Powiatowy Zespół ds. Orzekania o Niepełnosprawności w 2015 roku	38

Wprowadzenie

Poniższy dokument stanowi sprawozdanie Dyrektora Miejskiego Ośrodka Pomocy Społecznej za rok 2015, o którym mowa w art. 110 ust. 9 Ustawy z dnia 12 marca 2004 r. o pomocy społecznej (tekst jedn. Dz. U. z 2013 r. poz. 182 z późn. zm.) oraz w art. 76 ust. 4 pkt. 15 Ustawy z dnia 9 czerwca 2011 roku o wspieraniu rodziny i systemie pieczy zastępczej (tekst jedn. Dz. U. z 2013 r. poz. 135 z późn. zm.). Jest jednocześnie informacją o działalności gdyńskich jednostek, funkcjonujących w sferze zabezpieczenia społecznego.

Schemat nr 1. Struktura systemu pomocy społecznej w Gdyni w 2015 roku



Część 1 – Informacje ogólne

1. Podstawowe informacje

Działania MOPS w Gdyni prowadzone są w ramach wyodrębnionych obszarów problemowych, zgrupowanych w trzy pionowe zarządzania, którym podporządkowana jest struktura ośrodka. Struktura systemu pomocy społecznej w Gdyni przedstawiona została powyżej (zob. schemat nr 1).

Wszystkie jednostki organizacyjne MOPS w Gdyni oraz placówki znajdujące się pod jego nadzorem funkcjonują w oparciu o Roczne plany działania (RPD).

W MOPS w Gdyni na dzień 31.12.2015 roku zatrudnionych było ogółem 490 pracowników, w tym 143 pracowników socjalnych. Pracownicy socjalni mają zapewniony dostęp do superwizji grupowej.

Budżet MOPS Gdynia na 2015 rok wyniósł 68.768.506,00 zł.

2. Rodziny objęte wsparciem MOPS w Gdyni

W roku 2015 w ramach działań Miejskiego Ośrodka Pomocy Społecznej w Gdyni przyznano decyzją świadczenia 4.543 osobom. Wsparciem objętych zostało 4.608 rodzin, w tym 4.336 rodzin otrzymywało świadczenia, a 272 rodziny skorzystały wyłącznie z pomocy w postaci pracy socjalnej.

Tabela nr 1. Liczba rodzin i osób objętych wsparciem w 2015 roku

Wyszczególnienie	Podmioty decyzji administracyjnych *	Liczba rodzin	Liczba osób w rodzinach
Pomoc w postaci materialnej	4 543	4 336	7 296
Pomoc udzielona wyłącznie w postaci pracy socjalnej	x	272	519

* rozłączna liczba osób (jedna osoba wykazana jeden raz), w stosunku do których zrealizowano w 2015 roku świadczenia pomocy społecznej na mocy decyzji administracyjnej

Wśród rodzin korzystających z instytucjonalnego wsparcia pomocy społecznej dominują gospodarstwa jednoosobowe (68,1% ogółu). W ponad co piątej rodzinie (21,5%), objętej wsparciem MOPS Gdynia w 2015 roku, przebywają dzieci.

Tabela nr 2. Typy rodzin objętych wsparciem w 2015 roku

Wyszczególnienie	Liczba rodzin	Liczba osób w rodzinach
Rodziny ogółem	4 608	7 861
w tym rodziny z dziećmi	989	3 651
w tym rodziny niepełne	519	1 618
w tym rodziny emerytów i rencistów	1 260	1 681
w tym gospodarstwa jednoosobowe	3 136	3 136

W toku analizy wskazano źródłowe powody wsparcia¹ gdyńskich rodzin. Pięć głównych grup dyspersyjnych w 2015 roku to:

- niepełnosprawność (1.849 rodzin, tj. 42,6% ogółu rodzin korzystających ze wsparcia),
- długotrwała lub ciężka choroba (787 rodzin, tj. 18,2% ogółu rodzin korzystających ze wsparcia),
- bezdomność (594 rodziny, tj. 13,7% ogółu rodzin korzystających ze wsparcia),

¹Tzn. takie powody, które są najistotniejsze i z których wynikają lub mogą wynikać inne problemy.

- bezradność w sprawach opiekuńczo - wychowawczych (505 rodzin, tj. 11,6% ogółu rodzin korzystających ze wsparcia),
- bezrobocie (328 rodzin, tj. 7,6% ogółu rodzin korzystających ze wsparcia).

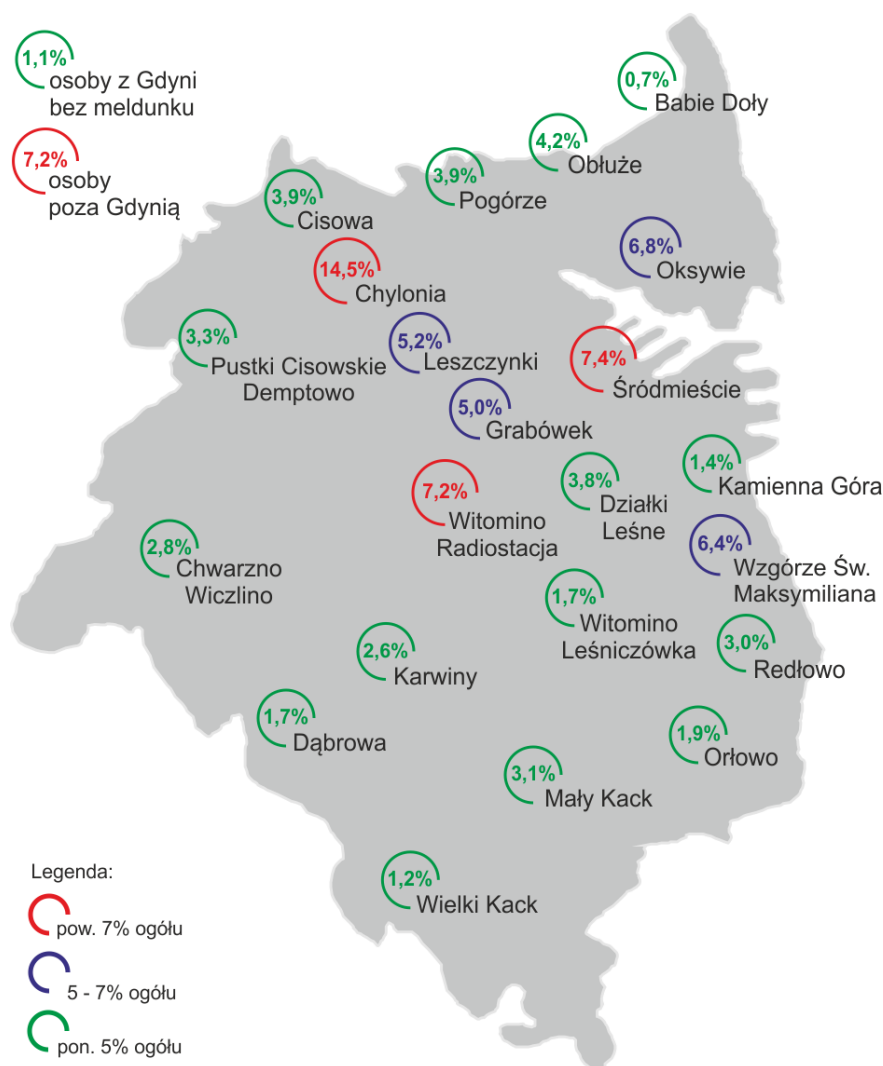
Tabela nr 3. Powód źródłowy objęcia wsparciem w 2015 roku

Lp.	Powód źródłowy objęcia wsparciem	Liczba rodzin	Liczba osób w rodzinach
1.	Ubóstwo	137	247
2.	Bezdomność	594	667
3.	Potrzeba ochrony macierzyństwa	28	113
	w tym wielodzietność	8	45
4.	Bezrobocie	328	784
5.	Niepełnosprawność	1 849	2 529
6.	Długotrwała lub ciężka choroba	787	1 000
7.	Bezradność w sprawach opiekuńczo - wychowawczych i prowadzenia gospodarstwa domowego	505	1 716
	w tym rodziny niepełne	232	671
	w tym rodziny wielodzietne	112	613
8.	Przemoc w rodzinie	10	26
9.	Alkoholizm	70	166
10.	Narkomania	1	1
11.	Trudności w przystosowaniu do życia po zwolnieniu z zakładu karnego	25	43
12.	Zdarzenie losowe lub sytuacja kryzysowa	2	4
	Ogółem	4 336	7 296

Biorąc pod uwagę strukturę klientów MOPS Gdynia, obserwowane w 2015 roku tendencje są analogiczne w porównaniu do roku poprzedzającego. Z jednej strony widoczne jest zmniejszenie ilości rodzin korzystających z instytucjonalnego wsparcia ośrodka pomocy społecznej, z drugiej zaś – wzrost liczby klientów z niepełnosprawnościami, w szczególności klientów z zaburzeniami psychicznymi oraz klientów starszych i niepełnosprawnych, potrzebujących wsparcia w postaci usług opiekuńczych i specjalistycznych usług opiekuńczych lub też całodobowej opieki. Powyższe znajduje odzwierciedlenie w ogólnej liczbie rodzin objętych wsparciem MOPS (por. w 2012 roku – 5.160 rodzin, w 2013 r. – 5.095 rodzin, w 2014 r. – 4.862 rodzin, w 2015 r. – 4.608 rodzin), jak i w układzie dominujących grup dyspersyjnych (w przypadku ponad 40% środowisk niepełnosprawność wskazywana jest niezmiennie od kilku lat jako główny powód objęcia rodziny wsparciem pomocy społecznej).

Analizując strukturę klientów MOPS w aspekcie terytorialnym, tj. faktycznego miejsca pobytu, zauważana jest – podobnie jak w 2014 roku – dominacja mieszkańców trzech gdyńskich dzielnic: Chyloni (14,5% ogółu), Śródmieścia (7,4% ogółu) oraz Witomina – Radiostacji (7,2% ogółu). W 2015 roku obserwowany jest zaś wzrost odsetka klientów przebywających faktycznie poza Gdynią, np. w ponadgminnych domach pomocy społecznej czy też placówkach dla osób bezdomnych (7,2% ogółu; por. 6,4% w 2014 roku).

Rysunek nr 1. Klienci MOPS objęci wsparciem w 2015 roku według poszczególnych dzielnic Gdyni (N=4.543)



2.1. Pozafinansowe formy wsparcia

Wsparcie w środowisku na rzecz klientów koncentruje się wokół dwóch pionów specjalizacyjnych: wsparcia dziecka i rodziny oraz wsparcia seniorów i osób niepełnosprawnych oraz wypracowanego modelu pracy socjalnej (tzw. **trójpodziału pracy socjalnej**), obejmującego:

1) **regularną pracę socjalną** – realizowaną na poziomie poszczególnych jednostek MOPS i wykonywaną głównie w odniesieniu do osób i środowisk, w których nasilenie i stopień komplikacji barier nie powodują bezpośredniego zagrożenia negatywnymi, trwałymi i nieodwracalnymi skutkami. W MOPS Gdynia dotyczy ona większości środowisk.

2) **pogłębioną pracę socjalną (PPS)** – realizowaną na poziomie poszczególnych jednostek MOPS, w głównej mierze w czterech Dzielnicowych Ośrodkach Pomocy Społecznej oraz Zespole ds. bezdomnych. Działania w ramach PPS koordynuje konsultant ds. pracy socjalnej. Pogłębioną pracą socjalną objęto w 2015 roku **79 klientów MOPS** (zawarto 81 kontraktów socjalnych, w tym 63 zakończone z sukcesem), zaś metodą tą pracowało ogółem 31 pracowników socjalnych.

3) **intensywną pracę socjalną (IPS)** – realizowaną w wyodrębnionej jednostce organizacyjnej MOPS, tj.: Zespole ds. intensywnej pracy socjalnej z rodziną, którą opisano w dalszej części sprawozdania. Intensywną pracą socjalną objęto w 2015 roku **155 klientów MOPS**.

Poza trójpodziałem realizowane są także:

- 1) **asystentura ustawowa** (w stosunku do osób z niską motywacją i małymi zasobami zmiany), którą objęto w 2015 roku 115 rodzin,
 - 2) zintensyfikowane formy wsparcia osób niepełnosprawnych w ramach **oferty Zespołu ds. doradztwa i aktywizacji osób niepełnosprawnych (DON)**, którymi objęto w 2015 roku 112 osób.
- Obie formy wsparcia opisano w dalszej części sprawozdania.

W 2015 roku ogółem **461 środowisk** objętych zostało bardziej zintensyfikowanymi – niż regularna praca socjalna – formami wsparcia / oddziaływania (w tym 346 klientów w ramach PPS / IPS / DON oraz 115 rodzin w ramach asystentury), co w stosunku do roku poprzedzającego oznacza tendencję wzrostową (por. 426 środowisk w 2014r.).

2.2. Finansowe formy wsparcia

Katalog finansowych form wsparcia obejmuje kilkanaście rodzajów świadczeń pomocy społecznej. Wsparcia finansowego udzielano m.in. w postaci: zasiłków stałych, celowych i okresowych, pomocy w zakresie dożywiania, finansowania składek na ubezpieczenie zdrowotne. Informacje w tym zakresie zawiera tabela nr 4.

Tabela nr 4. Wybrane świadczenia udzielone w 2015 roku

Wyszczególnienie	Wydatek
Zasiłki stałe	
Wypłacono zasiłki stałe dla 1.647 osób całkowicie niezdolnych do pracy z powodu wieku lub niepełnosprawności (w tym dla 1.497 osób samotnie gospodarujących).	7 765 129,85 zł
Zasiłki celowe	
Z zasiłków celowych , przyznawanych na zaspokojenie niezbędnych potrzeb życiowych (np. zakup leków, żywności, opału), skorzystały 2.834 osoby.	1 820 484,58 zł
Zasiłki okresowe	
Z zasiłków okresowych skorzystało 59 osób, w tym z powodu: bezrobocia (29 osób), długotrwałej choroby (10 osób), niepełnosprawności (4 osoby), innych powodów niż wymienione (18 osób).	41 798,16 zł
Program "Posiłek dla potrzebujących" - pomoc państwa w zakresie dożywiania	
Pomocą objęto łącznie 3.736 osób, którym decyzją przyznano świadczenie. Pomocą w formie posiłku (pełnego obiadu) objęto 929 uczniów do czasu ukończenia szkoły ponadgimnazjalnej oraz 53 osoby dorosłe w formie bonów obiadowych. Zasiłek celowy przyznano 2.754 osobom.	1 182 760,00 zł (wydatek bez uwzględnienia zasiłków celowych)
Składki na ubezpieczenie zdrowotne	
Składki na ubezpieczenie zdrowotne opłacono za 1.556 osób pobierających zasiłek stały z pomocy społecznej, niepodlegających obowiązkowi ubezpieczenia zdrowotnego z innego tytułu oraz za 6 osób objętych	689 682,04 zł

indywidualnym programem zatrudnienia socjalnego w Centrum Integracji Społecznej.	
Składki na ubezpieczenia zdrowotne opłacano za 40 dzieci przebywające w dwóch całodobowych placówkach opiekuńczo-wychowawczych typu socjalizacyjnego, prowadzonych przez Gdańską Fundację Innowacji Społecznej („Dom pod Magnolią” oraz „Dom na Klifie”).	14 508,00 zł

Część 2 – Formy wsparcia adresowane do grup o specyficznych potrzebach

1. Wsparcie seniorów i osób niepełnosprawnych

1.1. Wzmacnianie aktywności seniorów i osób niepełnosprawnych w środowisku

1.1.1. Działania prowadzone przez Centrum Aktywności Seniora (CAS)

W 2015 roku CAS, w ramach realizacji inicjatyw wzmacniających aktywność, sprawność i poprawę jakości życia najstarszych mieszkańców Gdyni, działał w partnerstwie z 65 podmiotami, w szczególności organizacjami pozarządowymi i szkołami. Koordynował również 4 miejskie kluby seniora (Chylonia, Śródmieście, Orłowo i Witomino) oraz współpracował i wspierał merytorycznie 23 kluby działające przy parafiach, spółdzielniach i pod patronatem organizacji pozarządowych, które łącznie skupiły 2.768 osób. CAS koordynował także realizację działań adresowanych do seniorów, prowadzonych przez organizacje pozarządowe, a dotowanych z budżetu miasta Gdyni. Na rok 2015 ogłoszono 2 konkursy grantowe – realizowanych było 27 zadań, wykonywanych przez 19 organizacji. Łączna kwota środków finansowych przekazanych organizacjom pozarządowym na programy aktywizacji seniorów wyniosła 210.400,53 zł.

Ofertą CAS w roku 2015 objętych zostało 8.985 seniorów, w tym studenci Gdyńskiego Uniwersytetu Trzeciego Wieku, uczestnicy programów Gdynia 55+ oraz klubów seniora wspieranych przez miasto. Realizowano:

- 1) działalność kulturotwórczą, poznawczą, prozdrowotną, integracyjną i rozrywkową, w tym m.in.:
 - a) w ramach współpracy z ośrodkami kultury, sztuki, rekreacji i rozrywki – wyjścia do kina, teatru, opery i na koncerty (7.879 biletów przekazywanych seniorom nieodpłatnie lub częściowo odpłatnie);
 - b) comiesięczne spotkania muzyczne i taneczne, okolicznościowe występy teatru i chóru CAS;
 - c) wernisaże prac tkactwa artystycznego, akryli, fotografii, malarstwa i rysunku w siedzibie CAS, klubach, Cafe Kawiarni Vademecum, Miejskiej Bibliotece Publicznej i zaprzyjaźnionych instytucjach;
 - d) cykliczne spotkania z ciekawymi ludźmi w ramach programu „Świat bez tajemnic”;
 - e) jednodniowe wycieczki (36 wyjazdów o charakterze poznawczym i integracyjnym, z których skorzystało łącznie 1.499 osób);
 - f) zajęcia ruchowe – 27 grup (m.in. gimnastyka usprawniająca, relaksacyjna, latino) oraz program sportowy, skupiający około 300 osób i obejmujący 16 grup (m.in. baseny, pilates, joga, siłownia, gimnastyka z elementami fitness);
 - g) 35 warsztatów: teatralne, patchworkowe, tkactwa artystycznego, malarstwa i rysunku, fotografii, zdrowego żywienia;
 - h) 50 wykładów i warsztatów w dziesięciu blokach tematycznych – 106 grup;
 - i) cykliczne imprezy o charakterze integracyjnym i okolicznościowym z udziałem seniorów, animatorów klubów i wolontariuszy oraz pomorskich UTW.

2) działania o charakterze edukacyjnym:

zajęcia w ramach Uniwersytetu Trzeciego Wieku realizowane we współpracy z organizacjami partnerskimi, m.in.: Akademią Morską, Akademią Marynarki Wojennej, Parafią p.w. NSPJ, Towarzystwem Przyjaźni Polsko-Francuskiej, Cechem Rzemiosła i Przedsiębiorczości, Wyższą Szkołą Komunikacji Społecznej. W 2015 roku programem edukacyjnym zostało objętych 2.801 osób (w tym w zajęciach GUTW uczestniczyło 2.197 seniorów, w pozauniwersyteckich – 604).

3) działania o charakterze informacyjnym:

a) systematyczne przekazywanie aktualnych danych o działalności CAS zarówno w zakresie tematyki klubowej, jak i uniwersyteckiej poprzez trójmiejską i krajową prasę, radio i telewizję, strony internetowe, facebook;

b) eksponowanie bieżących informacji w postaci plakatów ogłoszeniowych, udziału w krajowych konferencjach i spotkaniach;

c) prezentowanie działań na konferencjach krajowych oraz delegacjom krajowym odwiedzającym CAS podczas wizyt studyjnych i integracyjnych.

Ponadto, kontynuowano program włączania seniorów w działania na rzecz innych seniorów (realizowano grupy tematyczne: batik, rękodzieło, emisja głosu, szydełkowanie, kółka i konsultacje informatyczne, Sobotni Klub „Senior z pomysłem”, Klub Miłośników Fotografii „Wizjer”, grupy konwersacyjne z języka angielskiego prowadzone przez liderów) oraz rozszerzano realizację idei łączenia pokoleń (m.in. poprzez organizowanie większej liczby wspólnych spotkań, występów chóru i teatru CAS, udział w występach dzieci w przedszkolach, szkołach, wspólne zajęcia seniorów i przedszkolaków, a także goszczenie dzieci i młodzieży w siedzibie CAS).

Kontynuowano również współpracę z instytucjami, reprezentowano jednostkę na spotkaniach, wizytach studyjnych i konferencjach na terenie kraju, realizowano wspólne projekty z UTW i innymi partnerami, m.in. z Federacją Organizacji Socjalnych Województwa Warmińsko-Mazurskiego FOSa projekt „Silver Sharing” dofinansowany z Rządowego Programu na Rzecz Aktywności Społecznej Osób Starszych na lata 2014-2020 oraz z Akademią Morską w Gdyni „Ogólnopolski Projekt Edukacyjno-Badawczy z zakresu żywności i żywienia”. Cztery rok w Spółdzielni Mieszkaniowej Senior w Gdyni Witominie funkcjonowała Filia GUTW.

W 2015 roku zgodnie z potrzebami seniorów rozszerzono ofertę z zakresu edukacji, kultury i profilaktyki zdrowotnej oraz odnotowano znaczący wzrost aktywności gdyńskich seniorów dzięki popularyzacji różnych form działalności Centrum Aktywności Seniora. Utworzony w poprzednim roku portal internetowy dla gdyńskich seniorów www.seniorplus.gdynia.pl, gdzie zamieszczane były publikacje dotyczące wydarzeń oraz informacje o imprezach i zainteresowaniach samych seniorów, cieszył się dużym zainteresowaniem. We wrześniu po raz kolejny przeprowadzone zostały zapisy przez Internet na GUTW i zajęcia pozauniwersyteckie, z czego skorzystało wielu studentów.

W maju zorganizowano uroczyste obchody 10-lecia Centrum Aktywności Seniora - „Benefis Dojrzałości” w Teatrze Muzycznym w Gdyni, w którym uczestniczyło 1.070 osób. W listopadzie współorganizowano konferencję z czołowymi polskimi kardiologami w ramach „Gdyńskiego programu prewencji udarów mózgu oraz rozpoznawania i leczenia migotania przedsionków”, który będzie kontynuowany w 2016 roku.

Wydatki Centrum Aktywności Seniora w 2015 roku wyniosły wraz z grantami 1.819.147,57 zł.

1.1.2. Działania na rzecz seniorów i osób niepełnosprawnych prowadzone przez Miejski Ośrodek Pomocy Społecznej

W 2015 roku rozpoczęto prace nad **Programem Ochrony Zdrowia Psychicznego** na lata 2015-2020. W ramach prac nad Programem zakładane jest m.in. przeprowadzenie badania kondycji zdrowia psychicznego mieszkańców Gdyni oraz dokonanie ewaluacji gdyńskiego systemu wsparcia osób i rodzin doświadczających kryzysów psychicznych. Zadanie będzie kontynuowane w 2016 roku.

W 2015 roku trwał pilotaż osadzenia w systemie wsparcia usługi, skierowanej do osób z zaburzeniami psychicznymi i ich rodzin. Ofertę instytucjonalną MOPS Gdynia rozszerzono bowiem o grupowe wsparcie terapeutyczne dla osób z tzw. podwójną diagnozą oraz ich rodzin. Usługę realizowało Stowarzyszenie „Lepsze Życie” na Rzecz Zdrowienia z Kryzysów Psychiczych i Osobistego Rozwoju (zob. też: część 3, pkt.1, ppkt 1.1).

W roku 2015 MOPS w Gdyni, jako partner **Pomorskiej Koalicji na Rzecz Zdrowia Psychicznego**, której celem jest poprawa sytuacji i jakości życia osób doznających problemów ze zdrowiem psychicznym oraz ich rodzin, uczestniczył w działaniach obejmujących m.in.: zorganizowanie Trójmiejskich Obchodów Dnia Solidarności z osobami Chorującymi Psychiczenie na terenie Trójmiasta, realizację kampanii informacyjnej, której tematem przewodnim było zdrowie psychiczne (w materiałach zawarto gdyńską ofertę wsparcia dla osób z zaburzeniami psychicznymi), organizację konferencji „Otworzyć Brama Tolerancji – jak współdziałać dla dobra osoby chorującej psychicznie” oraz warsztaty w Pomorskim Parku Naukowo-Technologicznym Gdynia, Trójmiejski Turniej Bowlingu w Gdyni, spotkanie artystyczne w Klubie 1,2,3.

W 2015 roku kontynuowano – zainicjowane przez MOPS w Gdyni – **Gdyńskie partnerstwo na rzecz osób niepełnosprawnych intelektualnie**. Gdyńskie partnerstwo to sieć organizacji pozarządowych, które prowadzą warsztaty terapii zajęciowej, jednostek samorządowych i publicznych szkół specjalnych, współpracujących ze sobą w celu diagnozowania potrzeb i wypracowywania propozycji skutecznych rozwiązań problemów osób niepełnosprawnych i ich rodzin.

W ramach wspólnych działań dokonano szczegółowej analizy predyspozycji, możliwości i potrzeb uczestników wybranych warsztatów terapii zajęciowej, środowiskowego domu samopomocy oraz odbiorców oferty Zespołu ds. doradztwa i aktywizacji osób niepełnosprawnych MOPS w kontekście zapotrzebowania na różnorodne formy wsparcia dla osób z niepełnosprawnością intelektualną. W 2015 r. kontynuowano także tematyczne spotkania dotyczące ekonomizacji działania podmiotów prowadzących warsztaty terapii zajęciowej oraz spotkania z rodzicami osób z niepełnosprawnością, m.in.: *stygmatyzacja, badanie potrzeb, ubezpieczenie, system zabezpieczenia społecznego*. Na każde ze spotkań zapraszano specjalistów (np.: prawnika, pracownika ZUS).

W dniach 4-5 grudnia 2015 r. odbyły się wyjazdowe warsztaty partnerstwa pt.: *Codziennosc Osób Niepełnosprawnych Intelktualnie. Wyzwania, Szanse, Nadzieje*. W warsztatach udział wzięli rodzice osób niepełnosprawnych, liderzy organizacji pozarządowych, kierownicy i pracownicy warsztatów terapii zajęciowej, dyrektorzy szkół, przedstawiciele poradni psychologiczno-pedagogicznej, Powiatowego Urzędu Pracy, Uniwersytetu Gdańskiego oraz Miejskiego Ośrodka Pomocy Społecznej w Gdyni (łącznie 70 osób).

W 2015 roku kontynuowano spotkania monitorujące i ewaluacyjne wypracowanego i wdrożonego **Gdyńskiego standardu rehabilitacji zawodowej i społecznej w Warsztatach Terapii Zajęciowej**.

W 2015 roku kontynuowały działalność trzy Kluby dedykowane osobom z niepełnosprawnościami, tj.:

1) **Klub 1,2,3**, przy ul. Warszawskiej 42, dla osób po kryzysach psychicznych, z zaburzeniami psychicznymi. Działa codziennie w dni powszednie. Oferta Klubu obejmuje m.in.: zajęcia psychoedukacyjne, relaksację, indywidualne poradnictwo psychologiczne, wyjścia uspołeczniające. Z końcem roku rozpoczęto przygotowania do uruchomienia dwóch grup wsparcia: dla rodzin i bliskich osób chorujących psychicznie oraz dla mężczyzn. Od marca 2015r. Klub pełni również rolę miejsca, w którym odbywa się rekrutacja do programu terapeutycznego dla osób z tzw. podwójną diagnozą. W ramach działalności Klubu funkcjonuje **Punkt Informacyjny RADAR**, w którym udzielana jest informacja o dostępnych formach wsparcia na terenie Gdyni dla osób po kryzysach psychicznych i chorujących psychicznie, a także osób z niepełnosprawnością intelektualną i ich rodzin.

W roku 2015 w zajęciach klubowych uczestniczyło narastająco 59 osób.

2) **Klub Samopomocy** dla Osób Starszych, przy ul. Fredry 3, dla osób starszych i z niepełnosprawnościami, wykazujących przewlekłe zaburzenia czynności psychicznych – w szczególności dla osób z zespołami psychoorganicznymi, demencjami starczymi, a także osób z problemem alkoholowym. Klub dysponuje 12 miejscami i działa codziennie w dni powszednie. Oferta Klubu obejmuje m.in.: terapię zajęciową, trening umiejętności społecznych i interpersonalnych, umiejętności samoobsługowych i zaradności życiowej, trening pamięci oraz organizacji czasu wolnego – adekwatnie do zdiagnozowanych potrzeb uczestników.

W 2015 roku w zajęciach klubowych uczestniczyło narastająco 25 osób.

3) **Klub Samopomocy** w Zespole ds. aktywizacji i doradztwa osób niepełnosprawnych (DON), przy ul. Wendy 7/9, dedykowany w głównej mierze klientom objętym wsparciem Zespołu DON. Klub funkcjonuje codziennie w dni powszednie, a jego oferta obejmuje m.in.: terapię zajęciową, trening umiejętności społecznych oraz organizację czasu wolnego, np. w formie zajęć uspołeczniających.

W 2015 roku w zajęciach klubowych uczestniczyły narastająco 44 osoby.

W 2015 roku kontynuowano **opiekę prawną i kuratelę** nad osobami niepełnosprawnymi. Pod opieką 20 opiekunów prawnych znajdowało się 48 osób całkowicie ubezwłasnowolnionych (w tym 8 małoletnich). W 2015 roku wydatki związane z realizacją zadania wyniosły 202.146,95 zł.

Ponadto, 11 osób sprawowało kuratelę nad 22 osobami częściowo ubezwłasnowolnionymi, zgodnie z wydanymi postanowieniami sądu.

Zadania o charakterze aktywizującym, integrującym oraz edukacyjnym dla seniorów i osób z niepełnosprawnościami realizowane są także przez Dzielnicowe Ośrodki Pomocy Społecznej, często w ścisłej współpracy z lokalnymi podmiotami i przy wykorzystaniu zasobów środowiska lokalnego. W 2015 roku w ramach działań Dzielnicowych Ośrodków Pomocy Społecznej zrealizowano ogółem **3 projekty socjalne**, w których uczestniczyło blisko 315 osób.

Zespół ds. doradztwa i aktywizacji osób niepełnosprawnych (DON). Działania jednostki – funkcjonującej w strukturze MOPS Gdynia od 1 stycznia 2014r. – skoncentrowane są w głównej mierze na wspieraniu i aktywizacji społeczno-zawodowej osób niepełnosprawnych oraz budowaniu koalicji międzyinstytucjonalnej nie tylko na rzecz klientów, ale też wokół poszczególnych zakresów tematycznych w obrębie niepełnosprawności.

W roku 2015 Zespół objął wsparciem 112 osób niepełnosprawnych, w szczególności z niepełnosprawnością intelektualną i zaburzeniami psychicznymi (zawarto 111 Indywidualnych Programów Integracji Społeczno-Zawodowej – wszystkie zakończone z sukcesem), wykorzystano ogółem 11 instrumentów aktywnej integracji. Wymiernym efektem pracy Zespołu było podjęcie w 2015 roku zatrudnienia przez 33 klientów. Ponadto, około 85 osób z niepełnosprawnościami, ich rodzin i opiekunów / profesjonalistów skorzystało ze wsparcia w postaci poradnictwa.

1.2. Rehabilitacja społeczna osób niepełnosprawnych

Informacje na temat udzielonych dofinansowań do zaopatrzenia w sprzęt rehabilitacyjny, przedmioty ortopedyczne i środki pomocnicze dla osób niepełnosprawnych oraz likwidacji barier, udzielonych ze środków Państwowego Funduszu Rehabilitacji Osób Niepełnosprawnych zawiera tabela nr 5.

Tabela nr 5. Realizacja zadań w zakresie rehabilitacji społecznej osób niepełnosprawnych ze środków PFRON w 2015 roku

Wyszczególnienie	Wydatek
Dofinansowanie zaopatrzenia w sprzęt rehabilitacyjny, przedmioty ortopedyczne i środki pomocnicze przyznawane osobom niepełnosprawnym	
Dofinansowanie przyznano 671 osobom, w tym: - 594 osobom dorosłym, - 77 osobom małoletnim.	620 000,00 zł
Dofinansowanie likwidacji barier	
Dofinansowanie przyznano 85 osobom (w tym 26 małoletnim), z tego: - 35 osobom w ramach likwidacji barier architektonicznych, - 49 osobom w ramach likwidacji barier w komunikowaniu, - 1 osobie w ramach likwidacji barier technicznych.	272 881,23 zł

W 2015 roku finansowano również uczestnictwo osób niepełnosprawnych w warsztatach terapii zajęciowej i turnusach rehabilitacyjnych (dofinansowanie). Informacje na ten temat zawiera tabela nr 6.

Tabela nr 6. Finansowanie uczestnictwa osób niepełnosprawnych w formach aktywności w 2015 roku

Wyszczególnienie	Wydatek
Dofinansowanie uczestnictwa w turnusach rehabilitacyjnych ze środków PFRON	
Dofinansowanie przyznano 179 osobom, w tym: - 43 niepełnosprawnym osobom dorosłym, - 63 niepełnosprawnym osobom małoletnim, - 12 opiekunom dorosłych osób niepełnosprawnych, - 61 opiekunom małoletnich osób niepełnosprawnych.	169 347,00 zł
Finansowanie uczestnictwa w warsztatach terapii zajęciowej (koszty działania 4 warsztatów terapii zajęciowej) prowadzonych przez organizacje pozarządowe na terenie Gdyni *	
Sfinansowano uczestnictwo 138 osób.	2 359 800,00 zł (w tym środki PFRON: 2 123 709,89 zł)

* sfinansowano również udział 1 mieszkańca Gdyni w WTZ na terenie powiatu gdańskiego

W 2015 roku kontynuowano realizację programu „Aktywny Samorząd” na mocy porozumienia zawartego pomiędzy Gminą Gdynia a Państwowym Funduszem Rehabilitacji Osób Niepełnosprawnych. Celem głównym programu jest wyeliminowanie lub zmniejszenie barier ograniczających uczestnictwo osób niepełnosprawnych w życiu społecznym, zawodowym i w dostępie do edukacji. Program umożliwia dofinansowanie m.in. zakupu określonych urządzeń i sprzętu, wsparcie w uzyskaniu prawa jazdy kat. B, pomoc w utrzymaniu aktywności zawodowej poprzez zapewnienie opieki dla osoby zależnej, pomoc w uzyskaniu wykształcenia na poziomie wyższym. Adresatami programu w 2015 r. były osoby niepełnosprawne, w zależności od obszarów wsparcia – w wieku aktywności zawodowej i te które przekroczyły wiek aktywności zawodowej oraz dzieci i młodzież do 18 roku życia posiadające znaczny lub umiarkowany stopień niepełnosprawności.

W 2015 roku w ramach programu przyznano dofinansowanie 256 osobom niepełnosprawnym z terenu Gdyni, w tym dla 209 studentów. Łączny koszt realizacji zadania wyniósł 681.062,23 zł.

1.3. Usługi opiekuńcze świadczone w miejscu zamieszkania

Organizacją, koordynacją i monitoringiem realizacji usług wspierająco-opiekuńczych dla osób starszych oraz niepełnosprawnych wymagających pomocy w miejscu zamieszkania zajmuje się od 2012 roku **Centrum Usług Opiekuńczych**.

Działania prowadzone są w oparciu o **Gdyński standard usług opiekuńczych**. W wyniku ewaluacji Standardu, przeprowadzonej na podstawie konsultacji z bieżącymi wykonawcami usług i ich uczestnikami, szczególnie koordynatorami usług, opiekunami, pracownikami socjalnymi z DOPS, w 2015r. przygotowano zmiany do Standardu w formie aneksu. Termin jego zatwierdzenia przez Prezydenta Miasta Gdyni planowany jest na I kwartał 2016 roku.

W 2015 roku usługi opiekuńcze (zwykłe i specjalistyczne) w miejscu zamieszkania świadczone były przez organizacje pozarządowe, bądź firmy prywatne, wyłonione w drodze przetargu (zob. tab. nr 7) oraz w ramach **Zespołu ds. mieszkalnictwa wspieranego** (zob. też: ppkt. 1.5; łączne wydatki związane z realizacją usług opiekuńczych w ramach Zespołu wyniosły 341.643,38 zł).

Tabela nr 7. Usługi opiekuńcze świadczone w miejscu zamieszkania w 2015 roku

Wyszczególnienie	Wydatek
Usługi opiekuńcze	
<p>Usługami objęto 763 osoby i wykonano 284.880 świadczeń.</p> <p>Realizatorzy usług (do dn. 30.06.2015r.):</p> <p>1) Agencja Opiekuńczo-Pielęgnacyjna SENIOR na terenie DOPS nr 1 i 2</p> <p>2) Firma GWARANT-Tomczyk na terenie DOPS nr 3</p> <p>3) Oddział Pomorski PCK na terenie DOPS nr 4</p> <p>Realizatorzy usług (od dn. 01.07.2015r.):</p> <p>1) Agencja Opiekuńczo-Pielęgnacyjna SENIOR na terenie DOPS nr 2</p> <p>2) Firma GWARANT-Tomczyk na terenie DOPS nr 3</p> <p>3) Fundacja Niesiemy Pomoc na terenie DOPS nr 1 i 4</p>	4 115 077,02 zł
Specjalistyczne usługi opiekuńcze dla osób z zaburzeniami psychicznymi	
<p>Usługami objęto 110 osób i wykonano 57.137 świadczeń.</p> <p>Realizator usług:</p> <p>1) Agencja Służby Społecznej KOŚCIELAK</p>	992 950,00 zł
Specjalistyczne usługi opiekuńcze dla dzieci z autyzmem	
<p>Usługami objęto 26 osób i wykonano 8.857 świadczeń.</p> <p>Realizatorzy usług:</p> <p>1) Polski Czerwony Krzyż (do 30.04.2015r.)</p> <p>2) Agencja Służby Społecznej KOŚCIELAK (od 13.05.2015r.)</p>	302 529,00 zł

Specjalistyczne usługi opiekuńcze dla młodzieży i dorosłych ze spektrum autyzmu, w tym z Zespołem Aspergera	
Usługami objęto 3 osoby i wykonano 703 świadczenia. Realizator usług: 1) Agencja Służby Społecznej KOŚCIELAK	24 605,00 zł
Specjalistyczne usługi opiekuńcze, zapewnienie dzieciom i młodzieży z zaburzeniami psychicznymi dostępu do zajęć rehabilitacyjnych (pilotaż)	
Usługami objęto 1 osobę i wykonano 22 świadczenia. Realizator usług: 1) Gaja Med.	1 760,00 zł
Świetlica opiekuńcza	
Usługami objęto 18 osób. Realizator usługi: Fundacja M&K Adaptacja	197 063,52 zł

W 2015 roku ofertę usług opiekuńczych rozszerzono o specjalistyczne usługi opiekuńcze dla młodzieży i dorosłych ze spektrum autyzmu (w tym z Zespołem Aspergera) oraz zapewnienie dzieciom i młodzieży z zaburzeniami psychicznymi dostępu do zajęć rehabilitacyjnych.

W 2015 roku kontynuowała działalność **świetlica opiekuńcza**. Świetlica funkcjonuje od poniedziałku do piątku w godz. 8.00 - 16.00 i od października 2015r. mieści się przy ul. Chylońskiej 217. Aktualnie zapewnia 12 miejsc.

W roku 2015 kontynuowano **teleopiekę** – usługę całodobową umożliwiającą wezwanie pomocy w przypadku zagrożenia życia, zdrowia lub bezpieczeństwa (np. nagłe zasłabnięcie, upadek), stanowiącą od 2012 roku element usług opiekuńczych, a adresowaną głównie do osób samotnych. W ramach tej usługi zapewnione są również dodatkowe funkcje: „zielony przycisk“ to możliwość kontaktu i rozmowy z inną osobą, zaś „niebieski przycisk“ to dostęp do dodatkowych, drobnych usług domowych. W 2015 roku z w/w usługi skorzystały ogółem 72 osoby. Łączne wydatki na realizację zadania wyniosły zaś 32.487,58 zł.

1.4. Opieka dzienna

Opieka dzienna dla seniorów i osób niepełnosprawnych zapewniana jest w pięciu ośrodkach wsparcia funkcjonujących w strukturze MOPS. Podopieczni uzyskują w nich opiekę i pomoc w codziennych czynnościach życiowych, otrzymują posiłki, aktywnie spędzają czas, rozwijając swoje umiejętności i zainteresowania. Informacje na temat ośrodków wsparcia dziennego dla seniorów i osób niepełnosprawnych prezentuje tabela nr 8.

W roku 2015 przeprowadzono ewaluację usług świadczonych w Środowiskowym Domu Samopomocy w Gdyni przy ul. Gen. Maczka 1. Cele szczegółowe badania – przeprowadzonego wśród uczestników ŚDS, ich opiekunów / rodzin oraz pracowników ŚDS – obejmowały m.in.: ocenę stopnia zaspokojenia potrzeb uczestników Środowiskowego Domu Samopomocy oraz ocenę adekwatności oferty wsparcia, a także zidentyfikowanie barier i problemów wpływających na działalność ŚDS. Efektem badania było opracowanie rekomendacji w zakresie poprawy świadczonych przez ŚDS usług oraz dalszych kierunków rozwoju placówki.

W 2015 roku trwały prace związane z przygotowaniem konkursu na realizację zadania publicznego z zakresu pomocy społecznej, polegającego na przygotowaniu warunków do uruchomienia środowiskowego domu samopomocy dla 30 osób z niepełnosprawnością

intelektualną z terenu Gdyni oraz jego prowadzenie w latach 2018-2020. W wyniku rozstrzygnięcia konkursu, zgodnie z umową nr KB/12/MOPS/2015 z dn. 21.12.2015 r., zadanie to będzie realizowane przez Gdyńską Fundację „Dom Marzeń” w okresie od 01.01.2016 r. do 31.12.2020 r.

Tabela nr 8. Ośrodki wsparcia dziennego dla seniorów i osób niepełnosprawnych w strukturze MOPS w 2015 roku

Lp.	Wyszczególnienie	Informacje o placówce	Liczba miejsc w placówce	Liczba osób, które skorzystały ze wsparcia placówki w 2015 r. (narastająco)
1.	Dzienny Dom Pomocy Społecznej, przy ul. Gen. Maczka 1	DDPS przeznaczony jest dla osób, które z powodu wieku, choroby, niepełnosprawności, w tym choroby otępiennej, wymagają częściowej opieki i pomocy w zaspokajaniu niezbędnych potrzeb życiowych oraz dla osób, którym rodzina nie może takiej pomocy zapewnić. Placówka specjalizuje się w opiece i terapii osób chorujących na Alzheimera . W DDPS funkcjonuje grupa wsparcia „Sami Sobie” dla rodzin i opiekunów podopiecznych.	60	96
2.	Dzienny Dom Pomocy Społecznej w Zespole Opiekuńczym, przy ul. Fredry 3	DDPS przeznaczony jest dla osób, które z powodu wieku, choroby, niepełnosprawności wymagają częściowej opieki i pomocy w zaspokajaniu niezbędnych potrzeb życiowych oraz dla osób, którym rodzina nie może takiej pomocy zapewnić.	30	25
3.	Środowiskowy Dom Samopomocy, przy ul. Gen. Maczka 1	Ośrodek wsparcia dla dorosłych osób chorujących psychicznie. W ŚDS funkcjonuje grupa wsparcia dla rodzin i opiekunów podopiecznych.	45	48
4.	Środowiskowy Dom Samopomocy, przy ul. Maciejewicza 11	Ośrodek wsparcia dla dorosłych osób upośledzonych umysłowo.	72	75
5.	Środowiskowy Dom Samopomocy, przy ul. Wąsowicza 3	Ośrodek wsparcia dla osób starszych, wykazujących przewlekłe zaburzenia czynności psychicznych. W ŚDS funkcjonuje grupa wsparcia dla rodzin i opiekunów osób z zespołami otępiennymi (w spotkaniach grupy mogą uczestniczyć opiekunowie osób nie będących podopiecznymi ŚDS).	50	67

1.5. Mieszkalnictwo wspierane

Od marca 2012 roku **Zespół ds. mieszkalnictwa wspieranego** świadczy usługi dla osób chorujących psychicznie lub z niepełnosprawnością intelektualną, m.in.: rozwija umiejętności niezbędne do samodzielnego życia, świadczy usługi opiekuńcze (w 2015 roku z usług opiekuńczych w mieszkaniach wspieranych skorzystało narastająco 35 osób, zaś z usług specjalistycznych dla osób z zaburzeniami psychicznymi – narastająco 42 osoby), wspiera w okresach nawrotów choroby, pomaga w kontaktach z placówkami ochrony zdrowia. W 2015 roku w 11 mieszkaniach będących w strukturach MOPS mieszkało łącznie 39 osób z niepełnosprawnością intelektualną lub z zaburzeniami psychicznymi. W 3 mieszkaniach będących w zasobach gminy, które pracownicy Zespołu obejmują wsparciem, zamieszkiwało 6 osób.

Całodobowa forma wsparcia realizowana jest także w **Zespole Opiekuńczym**. W 10 mieszkaniach chronionych przebywało w 2015r. narastająco 11 osób. Zapewniono całodobowy, okresowy pobyt oraz specjalistyczne wsparcie na drodze do usamodzielnienia.

Pracownicy MOPS uczestniczyli także w przygotowaniu projektu uchwały Rady Miasta Gdyni w sprawie zasad wynajmowania lokali mieszkalnych wchodzących w skład mieszkaniowego zasobu Gminy Miasta Gdyni, w tym zasad funkcjonowania mieszkań wspieranych i treningowych.

1.6. Opieka całodobowa

Osobom niezdolnym do samodzielnego funkcjonowania w środowisku ze względu na wiek, chorobę lub niepełnosprawność zapewniana jest opieka całodobowa o charakterze czasowym – w Ośrodku Opiekuńczym dla osób przewlekle chorych (w szczególnych przypadkach osoby kierowane są do placówek opiekuńczo - leczniczych) lub stałym – w domach pomocy społecznej.

1.6.1. Ośrodek Opiekuńczy dla osób przewlekle chorych przy ul. Bosmańskiej 32a

Ośrodek jest miejscem czasowej, całodobowej opieki, pielęgnacji oraz rehabilitacji, głównie dla osób samotnych – po hospitalizacji w okresie rekonwalescencji. Stanowi również okresową formę wsparcia dla rodzin, które na co dzień sprawują bezpośrednią opiekę nad zależnym członkiem rodziny. Placówka dysponuje 43 miejscami. W 2015 roku wsparcia udzielono 175 osobom, w tym przywrócono możliwość samodzielnego funkcjonowania w środowisku 45 osobom.

1.6.2. Zapewnienie opieki stałej w domach pomocy społecznej

W roku 2015 w domach pomocy społecznej w Gdyni i poza Gdynią narastająco przebywało 265 osób, w tym umieszczono ogółem 48 osób wymagających całodobowej opieki.

1) Dom Pomocy Społecznej w Gdyni przy ul. Pawiej 31

Dom Pomocy Społecznej w Gdyni funkcjonuje jako placówka stałego pobytu. Placówka zapewnia mieszkańcom usługi w zakresie potrzeb bytowych, opiekuńczych, wspomagających (w tym terapię zajęciową) i rehabilitacyjnych (kinezyterapię i fizykoterapię). DPS umożliwia i organizuje także pomoc mieszkańcom w korzystaniu ze świadczeń zdrowotnych.

Przy DPS działa Klub Seniora „Tęcza” (klub zrzesza seniorów mieszkających na terenie dzielnic: Pustki Cisowskie - Demptowo i Cisowa) oraz Fundacja „Słoneczna Jesień”.

Placówka posiada 79 miejsc dla mieszkańców, w tym: 52 miejsca dla osób w podeszłym wieku i 27 miejsc dla osób przewlekle somatycznie chorych. W 2015 roku w DPS w Gdyni przebywały narastająco 93 osoby, w tym umieszczono 13 osób.

W 2015 roku wydatki Domu Pomocy Społecznej na realizację zadań wyniosły 3.581.219,80 zł.

2) ponadgminne domy pomocy społecznej

W 2015 roku w domach pomocy społecznej poza Gdynią przebywały narastająco 192 osoby (mieszkańcy Gdyni) wymagające całodobowej opieki, w tym umieszczono 35 osób.

W 2015 roku wydatki na realizację zadania wyniosły 4.226.370,98 zł.

2. Wsparcie dziecka i rodziny

2.1. Działania prowadzone przez Miejski Ośrodek Pomocy Społecznej

2.1.1. Zespół ds. intensywnej pracy socjalnej z rodziną przy ul. Chrzanowskiego 14/3

W jednostce – funkcjonującej w strukturze MOPS Gdynia od 1 stycznia 2014r. – prowadzona jest intensywna praca socjalna, zgodnie z opracowanym i wdrożonym w MOPS Gdynia trójpodziałem pracy socjalnej. Intensywna praca socjalna realizowana jest przez 18. pracowników socjalnych, zatrudnionych w ramach Zespołu.

W 2015r. intensywną pracą socjalną objęto 126 rodzin (zawarto 155 kontraktów socjalnych, w tym 147 kontraktów zakończonych z sukcesem), na rzecz których realizowano ogółem 20 instrumentów aktywnej integracji.

2.1.2. Asystentura ustawowa

Od 2013 roku w MOPS – w każdym z czterech Dzielnicowych Ośrodków Pomocy Społecznej – zatrudnieni są asystenci rodzin. Asystenci pracują z rodzinami, u których stwierdzono brak motywacji do współpracy i wejścia w proces wsparcia w jednym z trzech poziomów pracy socjalnej. Są to w większości rodziny, u których zdiagnozowano wysoki stopień zagrożenia odebrania dzieci i które w większości objęte są nadzorem kuratora rodzinnego. Drugą grupę odbiorców wsparcia stanowią rodziny, których dzieci już przebywają w pieczy zastępczej, a które wytypowane zostały do wejścia w proces reintegracji i pracy w kierunku powrotu dzieci do domu rodzinnego.

W 2015 roku 10 asystentów rodziny współpracowało ze 115 rodzinami, w których łącznie przebywało 215 dzieci.

Wydatki na realizację zadania w 2015 roku wyniosły 415.535,05 zł, w tym etaty asystentów rodzin współfinansowano w kwocie 150.330,00 zł ze środków dotacji z budżetu państwa w ramach Programu asystent rodziny i koordynator rodzinnej pieczy zastępczej na rok 2015.

2.1.3. Pozostałe działania

Do lipca 2015 roku – w ramach zadań własnych – realizowane były systematyczne **działania profilaktyki uzależnień** dla 45 osobowej grupy dzieci i młodzieży z rodzin, w których zdiagnozowano problem uzależnienia, bądź istnieje zagrożenie jego wystąpienia. Dzieci pochodziły z rodzin objętych wsparciem MOPS. W ramach realizacji programu pięć razy w tygodniu, po 3 godziny każdego dnia, odbywały się zajęcia, zamiennie dla dwóch grup dzieci i młodzieży, w tym m.in.:

1) zajęcia socjoterapeutyczne – odbyło się 20 godzin zajęć socjoterapeutycznych dla grupy młodszej oraz 17 godzin dla grupy starszej,

2) realizowano wyjścia uspołeczniające – grupa młodsza: 8 wyjść, grupa starsza: 11 wyjść,

3) prowadzono konsultacje psychologiczne dla dzieci i ich opiekunów / rodziców w wymiarze: 88 konsultacji dla dzieci z grupy młodszej i 23 konsultacje dla ich rodziców oraz 71 konsultacji dla młodzieży i 11 dla ich rodziców,

4) kierowano dzieci i młodzież do innych placówek na diagnozy psychologiczne występujących zaburzeń – 5 osób zostało skierowanych na diagnozę do Poradni Psychologiczno-Pedagogicznej Nr 2, 1 osobę skierowano do Poradni Zdrowia Psychicznego,

5) organizowano korepetycje dla dzieci i młodzieży z wolontariuszami w ramach „Pogotowia Lekcyjnego” w wymiarze 280 godzin (korepetycje realizowało 42 wolontariuszy),

6) uczestnicy Łajby brali aktywny udział w wydarzeniach i imprezach zewnętrznych, m.in.: Konferencja „Włącz Aktywność”, Kampania „Białych Serc”, Gdynska Giełda Wolontariatu, WOŚP,

7) w okresie letnim realizowano projekt „Łajba na wakacjach 2015” - w ramach zajęć letnich prowadzono cykliczne warsztaty (m.in. kulinarne, plastyczne, filmowe), gry i zabawy sportowe, wyjścia i wycieczki uspołeczniające. W ofercie wakacyjnej pracę kadry Łajby wspierało 14 wolontariuszy.

Wydatki związane z realizacją zadania wyniosły 68.272,92 zł.

W 2015 roku w ramach działań Dzielnicowych Ośrodków Pomocy Społecznej zrealizowano **12 projektów socjalnych na rzecz dzieci i rodziców**, m.in. o charakterze edukacyjnym i integracyjnym, w których udział wzięło ogółem 378 osób. Przy realizacji projektów pracownicy socjalni często podejmowali współpracę z innymi instytucjami i wykorzystywali zasoby środowiska lokalnego.

2.2. Rodzinna piecza zastępcza

W związku z wejściem w życie Ustawy z dnia 9 czerwca 2011 roku o wspieraniu rodziny i systemie pieczy zastępczej, od stycznia 2012 roku w strukturze MOPS funkcjonuje Zespół ds. pieczy zastępczej. Na skutek nowelizacji w/w Ustawy, we wrześniu 2014 roku Zespół ds. pieczy zastępczej zmienił nazwę na **Zespół ds. rodzinnej pieczy zastępczej**.

Do zadań Zespołu należy m.in.: prowadzenie naboru i kwalifikowanie kandydatów na rodziny zastępcze lub do prowadzenia rodzinnego domu dziecka; zapewnienie rodzinom zastępczym oraz prowadzącym rodzinne domy dziecka szkoleń mających na celu podnoszenie ich kwalifikacji, a także zapewnienie im wsparcia psychologiczno-pedagogicznego oraz pomocy w postaci koordynatora, rodziny pomocowej, wolontariusza; sporządzanie opinii dotyczących okresowej oceny sytuacji dzieci przebywających w rodzinnej pieczy zastępczej oraz dokonywanie ocen rodzin zastępczych lub rodzinnych domów dziecka pod względem predyspozycji do pełnienia powierzonej im funkcji oraz jakości wykonywanej pracy, przeprowadzanie diagnoz dzieci przebywających w pieczy zastępczej.

W 2015 roku w ramach działań Zespołu zrealizowano m.in.:

1) szkolenia dla rodzin zastępczych oraz prowadzących rodzinne domy dziecka (udział wzięło 18 osób), szkolenia dla dyrektorów placówek opiekuńczo-wychowawczych typu rodzinnego (6 osób), szkolenia dla kandydatów na rodziny zastępcze spokrewnione (16 osób), szkolenia dla kandydatów na rodziny zastępcze niezawodowe, zawodowe i rodzinne domy dziecka (41 osób);

2) 15 zatrudnionych w Zespole koordynatorów współpracowało z 225 rodzinami zastępczymi / rodzinnymi domami dziecka (liczba podana narastająco);

3) udzielono 894 porady w ramach poradnictwa specjalistycznego.

Ponadto w 2015 roku prowadzono działalność propagującą ideę rodzicielstwa zastępczego. Zespół dzięki współpracy z podmiotami zewnętrznymi zapewniał liczne zajęcia rozwijające uzdolnienia dzieci oraz formy spędzania czasu wolnego. Zespół organizował grupy edukacyjno-szkoleniowe, grupy wsparcia dla rodzin zastępczych i rodzinnych domów dziecka.

Łączne wydatki na działalność Zespołu ds. rodzinnej pieczy zastępczej w 2015 roku wyniosły 1.509.996,21 zł., w tym kwota dofinansowania w ramach Programu asystent rodziny i koordynator rodzinnej pieczy zastępczej na rok 2015 – 208.265,63 zł.

W 2015 roku rodzinna piecza zastępcza objęła ogółem **243 rodziny zastępcze oraz 12 rodzinnych domów dziecka**, w których przebywało łącznie 403 dzieci.

Tabela nr 9. Rodzinna piecza zastępcza w 2015 roku

Lp.	Wyszczególnienie	Liczba rodzin / rodzinnych domów dziecka	Liczba dzieci umieszczonych
1.	Rodziny zastępcze spokrewnione	169	206
2.	Rodziny zastępcze niezawodowe	62	78
3.	Rodziny zastępcze zawodowe	13	40
4.	Rodzinne domy dziecka	12	87
5.	Rodziny pomocowe	3	5

* liczba rodzin i dzieci w rodzinach nie sumuje się z uwagi na możliwość przekształcenia profilu rodziny w trakcie roku (najczęściej w kierunku od rodziny zawodowej do rodzinnego domu dziecka)

2.3. Instytucjonalna piecza zastępcza pod nadzorem MOPS

W ramach instytucjonalnej pieczy zastępczej w 2015 r. zapewniono **115 miejsc w 11 placówkach opiekuńczo-wychowawczych**, tj.:

1) **6 publicznych placówek typu rodzinnego** (zabezpieczono 45 miejsc), w których w 2015 roku narastająco przebywało 57 dzieci (w tym 11 przyjętych w 2015 roku).

2) **3 publiczne placówki łączące zadania typu socjalizacyjnego i interwencyjnego** (zabezpieczono 42 miejsca), w których w 2015 roku narastająco przebywało 89 dzieci. Placówki prowadzone są przez Centrum Administracyjne Placówek Opiekuńczo-Wychowawczych.

3) **2 niepubliczne placówki typu socjalizacyjnego** (zabezpieczono 28 miejsc), w których w 2015 roku narastająco przebywało 40 dzieci. Placówki prowadzone są przez Gdańską Fundację Innowacji Społecznej.

W 2015 roku w w/w placówkach przebywało ogółem 186 dzieci, którym zapewniono całodobową opiekę, wychowanie oraz zaspokojenie niezbędnych potrzeb.

2.3.1. Centrum Administracyjne Placówek Opiekuńczo - Wychowawczych (CAPOW) przy ul. Filomatów 2

Zadaniem Centrum – powołanego do działania 01 stycznia 2014 roku na mocy Uchwały Rady Miasta Gdyni – jest zapewnienie wspólnej obsługi ekonomiczno-administracyjnej i organizacyjnej Placówkom Opiekuńczo – Wychowawczym Nr 1, 2 i 3 w Gdyni. W skład struktury organizacyjnej CAPOW wchodzi:

- 1) siedziba Centrum przy ul. Filomatów 2,
- 2) Placówka Opiekuńczo – Wychowawcza Nr 1 w Gdyni przy ul. Łanowej 22A,
- 3) Placówka Opiekuńczo – Wychowawcza Nr 2 w Gdyni przy ul. Chwarznieńskiej 73,
- 4) Placówka Opiekuńczo – Wychowawcza Nr 3 w Gdyni przy ul. Druskiennickiej 38.

Placówki łączą zadania socjalizacyjne i interwencyjne, zapewniając całodobową opiekę i wychowanie młodzieży częściowo lub całkowicie pozbawionej opieki rodzicielskiej, jednocześnie wspierając działania rodziców w wychowaniu i sprawowaniu opieki nad dziećmi.

W 2015 roku trzy placówki otoczyły opieką narastająco 89 wychowanków, w tym przyjętych zostało 39 wychowanków. Placówki opuściło w tym czasie 41 podopiecznych. W Młodzieżowym Ośrodku Wychowawczym umieszczonych zostało 13 wychowanków, w Specjalnym Ośrodku Szkolno-Wychowawczym umieszczono 1 wychowanka, a do placówki leczniczej typu terapeutycznego (MONAR) trafiło 2 wychowanków (sytuacje te nie skutkowały skreśleniem z listy wychowanków). Konsultacji i opieki lekarza psychiatry wymagało 26 wychowanków (6 hospitalizacji w szpitalu psychiatrycznym). W placówkach przebywało 7 wychowanków z niepełnosprawnością intelektualną. Z regularnego wsparcia terapeutycznego w 2015 roku skorzystało 37 wychowanków.

Wśród 41 opuszczających placówkę wychowanków:

- do rodziny biologicznej powróciło: 17 (w tym 5 osiągających wiek pełnoletni),
- usamodzielniało się: 4,
- do instytucjonalnej pieczy zastępczej trafiło: 15,
- do rodzinnej pieczy zastępczej: 4.

W ramach gospodarki finansowej CAPOW dysponuje 4 budżetami samodzielnych jednostek organizacyjnych – w 2015 roku w łącznej sumie 2.723.152,00 zł.

2.3.2. Niepubliczne placówki opiekuńczo – wychowawcze pod nadzorem MOPS

1) „**Dom na Klifie**” jest całodobową placówką opiekuńczo-wychowawczą typu socjalizacyjnego, zabezpieczającą miejsca dla 14 dzieci w wieku 13-18 lat (okresowo lub trwale pozbawionych opieki rodzicielskiej). Placówkę prowadzi Gdańska Fundacja Innowacji Społecznej. W placówce przyjęte dzieci pozostają do osiągnięcia 18 roku życia lub ukończenia nauki szkolnej, stopniowo usamodzielniając się. Obowiązki dnia codziennego dzielone są między wszystkich

mieszkańców placówki. Pracownicy „Domu na Klifie” utrzymują kontakt z rodzicami, opiekunami lub innymi członkami rodziny wychowanków. W 2015 r. w placówce przebywało narastająco 17 dzieci.

Wydatki na realizację zadania wyniosły 611.700,00 zł.

2) „**Dom pod Magnolią**” jest całodobową placówką opiekuńczo-wychowawczą typu socjalizacyjnego, zabezpieczającą miejsca dla 14 dzieci w wieku 8-18 lat. Placówkę prowadzi Gdańska Fundacja Innowacji Społecznej. Do placówki przyjmowane są dzieci z terenu Gdyni pozbawione opieki rodzicielskiej, skierowane na podstawie postanowień Sądu Rodzinnego. Wychowankowie uczestniczą w oddziaływaniach wychowawczych, korekcyjnych, kompensacyjnych, logopedycznych, terapeutycznych, w zakresie dostosowanym do indywidualnych potrzeb. Ponadto prowadzona jest stała współpraca z rodziną ukierunkowana na powrót dziecka do rodziny naturalnej (oddziaływania specjalistyczne, grupy terapeutyczne). W 2015 r. w placówce przebywało narastająco 23 dzieci.

Wydatki na realizację zadania wyniosły 609.030,00 zł.

2.4. Zespół Placówek Specjalistycznych im. K. Lisieckiego „Dziadka” (ZPS) przy ul. Wejherowskiej 65

W 2015 roku w skład ZPS wchodziły lub podlegały nadzorowi:

1) placówki wsparcia dziennego: Ognisko Wychowawcze, Specjalistyczna Placówka Wsparcia Dziennego oraz Placówka Animacji Środowiskowej „STARTER”,

2) Ośrodek Interwencji Kryzysowej,

3) Specjalistyczny Ośrodek Wsparcia dla Ofiar Przemocy w Rodzinie,

4) Punkt Konsultacyjno-Diagnostyczny Dla Rodzin i Dzieci z FAS,

5) czternaście placówek wsparcia dziennego prowadzonych przez organizacje pozarządowe.

Ognisko Wychowawcze:

W ramach działalności placówki realizowano m.in.:

- zajęcia socjoterapeutyczne (skorzystały ogółem 62 osoby);
- terapie indywidualne dla dzieci i młodzieży (5 osób / 71 godzin);
- konsultacje diagnostyczne dla dzieci i młodzieży (18 osób / 39 godzin);
- warsztaty edukacyjne „Szkoly dla rodziców” (35 osób / 70 godzin);
- zapewniono organizację wolnego czasu w okresie ferii;
- pomoc w formie nieodpłatnych posiłków;
- program stażowy „Warsztaty Intensywnej Pracy z Dzieckiem i Rodziną” dla absolwentów i studentów uczelni pedagogicznych..

Specjalistyczna Placówka Wsparcia Dziennego:

W ramach działalności placówki realizowano m.in.:

- zajęcia socjoterapeutyczne (skorzystało ogółem 45 osób);
- terapie indywidualne dla dzieci i młodzieży (9 osób / 67 godzin);
- konsultacje diagnostyczne dla dzieci i młodzieży (21 osób / 55 godzin);
- warsztaty edukacyjne „Szkoła dla rodziców” (23 osoby / 43 godziny);
- zapewniono organizację wolnego czasu w okresie ferii;
- pomoc w formie nieodpłatnych posiłków;
- program stażowy „Warsztaty Intensywnej Pracy z Dzieckiem i Rodziną” dla absolwentów i studentów uczelni pedagogicznych.

Placówka Animacji Środowiskowej „STARTER”

W ramach działalności placówki realizowano m.in.:

- zajęcia grupowe socjoterapeutyczne (skorzystały ogółem 102 osoby);

- zajęcia dla grup pracujących z małymi dziećmi (4-7 lat) i ich rodzicami metodą Ruchu Rozwijającego wg Weroniki Sherborne (176 osób).

Specjalistyczny Ośrodek Wsparcia dla Ofiar Przemocy w Rodzinie:

Ogółem w 2015 r. ze wsparcia SOW skorzystało narastająco 298 osób. W ramach działalności placówki realizowano m.in.:

- pomoc psychologiczną dla osób doświadczających przemocy, w tym indywidualne konsultacje (skorzystały 252 osoby) oraz grupa wsparcia (27 osób);
- udzielono pomocy w postaci schronienia i zapewnienia potrzeb bytowych w Hostelach dla osób doświadczających przemocy (wsparciem objęto 27 osób);
- program korekcyjno-edukacyjny dla sprawców przemocy (uczestniczyły 54 osoby);
- poradnictwo prawne dla osób doświadczających przemocy (17 osób);
- pomoc socjalną dla ofiar przemocy, w tym m.in.: wszczęcie 12 procedur „Niebieskiej Karty”;
- terapie indywidualne dla dzieci przebywających w placówkach wsparcia dziennego przy Zespole Placówek Specjalistycznych (pokrzywdzonych i uwikłanych w przemoc domową);
- kontynuowano utrzymanie „Niebieskiego Pokoju”, w którym odbywają się przesłuchania dzieci;
- program stażowy „Warsztaty Interwencji Kryzysowej” dla absolwentów i studentów psychologii

Ośrodek Interwencji Kryzysowej:

Ogółem w 2015 r. ze wsparcia OIK skorzystało narastająco 587 osób. W ramach działalności realizowano m.in.:

- pomoc psychologiczną dla osób i rodzin, w których występuje kryzys (1.570 konsultacji interwencyjnych dla 527 osób, 5 interwencji zewnętrznych oraz 2.875 interwencji telefonicznych);
- porady prawne (25 osób);
- psychoterapię w gabinetach zewnętrznych (942 sesje indywidualne dla 34 osób oraz 138 sesji par/rodzin dla 41 osób);
- program stażowy „Warsztaty Interwencji Kryzysowej i Pracy z Osobami Doświadczającymi Przemocy” (9 warsztatów szkoleniowych, 113 konsultacji merytorycznych; skorzystały 32 osoby).

Punkt Konsultacyjno-Diagnostyczny Dla Rodzin i Dzieci z FAS:

Ogółem w 2015 r. ze wsparcia Punktu skorzystało 138 rodzin / 46 dzieci. W ramach działalności Punktu realizowano m.in.:

- wykonywanie kompleksowych diagnoz w zakresie FAS (skorzystało ogółem 75 osób);
- rehabilitację dzieci z FAS (7 dzieci);
- szkolenia i konsultacje dla specjalistów i osób zawodowo stykających się z dziećmi z FAS (39 osób);
- konsultowanie i pracę z dzieckiem, w tym instruktaż rodziców w zakresie pracy w domu (7 osób);
- warsztaty edukacyjne i konsultacje dla rodziców dzieci z FAS (19 osób);
- program profilaktyczno - edukacyjny „Szkoła dla Rodziców” – warsztaty edukacyjne dla rodziców / opiekunów pragnących poszerzyć kompetencje wychowawcze (74 osoby).

Placówki Wsparcia Dziennego prowadzone przez organizacje pozarządowe

Wraz z zarządzeniem Prezydenta Miasta Gdyni, z dniem 01 stycznia 2015 roku Zespół Placówek Specjalistycznych im. K. Lisieckiego „Dziadka” przejął w ramach swoich zadań koordynację świetlic socjoterapeutycznych (wcześniej w kompetencjach Wydziału Zdrowia UM Gdynia).

W maju 2015 roku ogłoszono otwarty konkurs dla podmiotów prowadzących działalność pożytku publicznego na wsparcie realizacji zadania z zakresu profilaktyki i rozwiązywania problemów alkoholowych, polegającego na zorganizowaniu pomocy dla dzieci, młodzieży i ich rodzin w postaci różnorodnych ofert zajęć i aktywności realizowanych w formie placówek wsparcia dziennego.

W wyniku rozstrzygnięcia konkursu, 14 ofert złożonych przez 9 oferentów otrzymało dofinansowanie na realizację zadania w okresie od 01 września 2015 r. do 31 sierpnia 2018 r. Ze wsparcia skorzystało ogółem 460 dzieci.

Tabela nr 10. Placówki wsparcia dziennego prowadzone przez organizacje pozarządowe

Lp.	Wyszczególnienie (podmiot prowadzący / adres placówki)	Nazwa zadania	Liczba dzieci korzystających ze wsparcia w 2015 r. (narastająco)
1.	Gdyńskie Stowarzyszenie „Familia” / ul. Morska 89	Zorganizowanie pomocy dla dzieci, młodzieży i ich rodzin w postaci różnorodnych ofert zajęć i aktywności realizowanych w formie placówek wsparcia dziennego – prowadzenie świetlicy socjoterapeutycznej dla dzieci i młodzieży z dzielnicy Grabówek	33
2.	Gdyńskie Stowarzyszenie „Familia” / ul. Leopolda Staffa 10	Zorganizowanie pomocy dla dzieci, młodzieży i ich rodzin w postaci różnorodnych ofert zajęć i aktywności realizowanych w formie placówek wsparcia dziennego – Prowadzenie świetlicy socjoterapeutycznej dla dzieci i młodzieży z dzielnicy Karwiny	32
3.	Stowarzyszenie Regionalne Centrum Wsparcia Społecznego / ul. Portowa 2	Prowadzenie Placówki Wsparcia Dziennego Świetlicy „Wyspa”	25
4.	Fundacja Zmian Społecznych „Kreatywni” / ul. Plk. Dąbka 52	Placówka Wsparcia Dziennego „Kreatywni” Oksywie	36
5.	Fundacja Zmian Społecznych „Kreatywni” / ZS Nr 14, ul. Nagietkowa 73	Placówka Wsparcia Dziennego „Kreatywni” Gdynia Dąbrowa	27
6.	Stowarzyszenie „Perspektywa” / SP Nr 16, ul. Chabrowa 43	Prowadzenie Specjalistycznej Placówki Wsparcia Dziennego Świetlicy Socjoterapeutycznej „Wesołe Buziaki”	29
7.	Stowarzyszenie „Perspektywa” / SP Nr 6, ul. Cechowa 22	Prowadzenie Specjalistycznej Placówki Wsparcia Dziennego Świetlicy Socjoterapeutycznej „Socjo”	32
8.	Stowarzyszenie Rozwoju Zawodowego i Osobistego „Zielona Myśl” / ul. Cyłkowskiego 5	Zorganizowanie pomocy dla dzieci, młodzieży i ich rodzin w formie Placówki Wsparcia Dziennego w formie Specjalistycznej Świetlicy Socjoterapeutycznej „Koniczynka”	30
9.	Fundacja Inicjatyw Społecznych „Łajba” / ul. Żeromskiego 26	Zorganizowanie pomocy dla dzieci, młodzieży i ich rodzin w postaci różnorodnych ofert zajęć i aktywności realizowanych w formie placówek wsparcia dziennego	50
10.	Stowarzyszenie Świętego Mikołaja Biskupa / ul. Św. Mikołaja 1	Prowadzenie Świetlicy Socjoterapeutycznej w dzielnicy Gdynia Chylonia	27
11.	Stowarzyszenie na rzecz Dzieci i Młodzieży „Vitava” / ul. Widna 8	Placówka wsparcia dziennego „Vitava” na Witominie	46
12.	Stowarzyszenie na rzecz Dzieci i Młodzieży „Vitava” / SP Nr 37, ul. Wiczlińska 93	Placówka wsparcia dziennego „Vitava” na Witominie	26
13.	Stowarzyszenie na rzecz Dzieci i Młodzieży „Vitava” / ul. Abrahama 82	Placówka wsparcia dziennego „Vitava” na ul. Abrahama 82	24
14.	Stowarzyszenie Społecznej Edukacji Non Stop / ul. Żeglarzy 5	Światłowcy – Krok po kroku zdobywanie umiejętności społecznych przez 4 pory roku	43

Pozostałe działania ZPS:

1) Realizacja „Niebieskiego Patrolu”

Niebieski Patrol, czyli wspólne interwencje policjantów i specjalistów-psychologów związane z przemocą w rodzinie, wszedł w zakres działań ZPS dnia 15.04.2015 r.

Patrol pełnił dyżury w piątki oraz soboty w godzinach od 18.00 do 2.00, za wyjątkiem czerwca i lipca, gdy dyżury rozszerzono także o niedziele. W 2015 roku odbyły się 74 patrole, podczas których podjęto 73 interwencje.

2) Realizacja warsztatów młodzieżowych i punktu psychologiczno-pedagogicznego w dzielnicy Gdynia Witomino

W 2015 roku w ramach zadania:

- realizowano warsztaty teatralne (grupa do 25 osób) oraz plastyczne (grupa do 40 osób);
- prowadzono punkt psychologiczno-pedagogiczny: 10 dzieci w terapii logopedycznej; 5 diagnoz logopedycznych; 33 badania psychologiczne; 54 godziny konsultacji, porad, rozmów indywidualnych i interwencyjnych; 42 godziny spotkań terapeutycznych (w tym dla seniorów, opiekunów ludzi chorych i osób z problemami niepełnosprawności); 35 godzin terapii zajęciowej i relaksacyjnej dla dzieci; zajęcia kompensacyjno-wyrównawcze dla 10 uczniów.

Łączne wydatki na działalność ZPS w 2015 roku wyniosły 3.518.144,52 zł.

2.5. Usamodzielnianie wychowanków rodzin zastępczych, placówek opiekuńczo - wychowawczych, młodzieżowych ośrodków wychowawczych i zakładów poprawczych

W 2015 roku pomocą pieniężną na kontynuowanie nauki objęto 149 osób, w tym 89 osób opuszczających rodziny zastępcze i 60 osób opuszczających placówki opiekuńczo-wychowawcze, młodzieżowe ośrodki wychowawcze i zakłady poprawcze.

Świadczenie na usamodzielnienie otrzymało 15 osób, w tym 13 osób opuszczających rodziny zastępcze i 2 osoby opuszczające placówki opiekuńczo-wychowawcze, młodzieżowe ośrodki wychowawcze i zakłady poprawcze.

Pomocą na zagospodarowanie w formie rzeczowej objęto 23 osoby usamodzielniane, w tym 12 osób opuszczających rodziny zastępcze i 11 osób opuszczających placówki opiekuńczo-wychowawcze, młodzieżowe ośrodki wychowawcze i zakłady poprawcze.

Pomocą w uzyskaniu odpowiednich warunków mieszkaniowych objęto 76 osób, w tym 32 osoby opuszczające rodziny zastępcze i 44 osoby opuszczające placówki opiekuńczo-wychowawcze, młodzieżowe ośrodki wychowawcze i zakłady poprawcze.

Łączne wydatki na w/w cele wyniosły w 2015 roku 383.254,90 zł.

2.6. Trening samodzielności

Do dnia 30.06.2015r. funkcjonowało mieszkanie wspierane przy ul. Morskiej 112B/111. Przebywały w nim narastająco 3 osoby, które opuściły placówki opiekuńczo – wychowawcze. W drugiej połowie roku przygotowywano obiekt pod przyszłe funkcjonowanie Gdynskiego Centrum Diagnozy i Terapii FASD.

2.7. Wsparcie oferowane przez organizacje pozarządowe wyłonione w drodze konkursu

2.7.1. Wsparcie samotnych matek i rodzin ubogich realizowane przez Stowarzyszenie Gaudium Vitae im. Stanisławy Leszczyńskiej

Zadanie publiczne z zakresu pomocy społecznej w formie powierzenia, polegające m.in. na wsparciu psychologiczno-edukacyjnym matek samotnie wychowujących dzieci, udzielaniu pomocy w zakresie potrzeb materialnych, rzeczowych dla najuboższych rodzin z terenu Gdyni. W 2015 roku z pomocy skorzystało łącznie 396 rodzin (1.624 osoby, w tym 1.046 dzieci).

Wydatki na realizację zadania wyniosły 36.870,00 zł.

2.7.2. Wsparcie ubogich mieszkańców Gdyni realizowane przez Polski Komitet Pomocy Społecznej, Pomorski Zarząd Wojewódzki w Gdańsku

Zadanie publiczne z zakresu pomocy społecznej w formie powierzenia, polegające na wspieraniu ubogich mieszkańców Gdyni poprzez m.in.: pozyskiwanie, magazynowanie i wydawanie darów rzeczowych w postaci ubioru, żywności, pościeli, sprzętu gospodarstwa domowego oraz środków czystości. Przekazywanie pomocy odbywało się we współpracy z pracownikami socjalnymi MOPS w Gdyni, którzy wskazywali potrzebujące rodziny. W I półroczu 2015 roku z pomocy skorzystało 1.639 osób (w ramach umowy nr KB/5/MOPS/2012; do 30.06.2015r.), w II półroczu – 2.067 (w ramach umowy nr KB/7/MOPS/2015; od 01.07.2015r.).

Wydatki na realizację zadania wyniosły 23.325,00 zł.

3. Wsparcie osób bezrobotnych i osób bezdomnych

3.1. Wsparcie osób bezrobotnych – działania prowadzone przez Miejski Ośrodek Pomocy Społecznej i w partnerstwie z innymi podmiotami

Wsparcie osób bezrobotnych realizowane było poprzez pracę socjalną, organizowanie prac społecznie użytecznych oraz współpracę z Powiatowym Urzędem Pracy w Gdyni.

W 2015 roku w ramach działań Dzielnicowych Ośrodków Pomocy Społecznej kontynuowano realizację projektu socjalnego pn. „Od bierności do aktywności”, którego celem jest aktywizacja i przygotowanie osób bezrobotnych do poszukiwania i podjęcia pracy. W projekcie udział wzięło 24 klientów DOPS nr 1.

Prace społecznie użyteczne w 2015 r. wykonywało łącznie 76 osób (w tym 58 osób w ramach porozumień z 32 podmiotami zewnętrznymi, 18 osób z jednostkami organizacyjnymi MOPS). Zawarto jedno nowe porozumienie z podmiotami zewnętrznymi w sprawie wykonywania prac. Ogółem osoby bezrobotne wypracowały w programie 32.302,5 godziny. Efektem realizacji programu było podjęcie zatrudnienia przez 18 osób na otwartym rynku pracy. Wydatki na organizację prac społecznie użytecznych wyniosły 271.959,60 zł.

W 2015 roku, w ramach współpracy pomiędzy MOPS a Powiatowym Urzędem Pracy w Gdyni, zorganizowano dla przedstawicieli obu instytucji cykl spotkań i warsztatów dotyczących prac społecznie użytecznych. Ich celem było opracowanie interdyscyplinarnych ścieżek postępowania wobec osób podejmujących prace społecznie użyteczne, w tym zasad monitorowania przebiegu prac. Wspólnie z Powiatowym Urzędem Pracy zorganizowano również dwa spotkania dla pracodawców, u których osoby bezrobotne, będące jednocześnie klientami MOPS, wykonują prace społecznie użyteczne. Działania – w ramach wypracowanego planu współpracy na rzecz osób wykonujących prace społecznie użyteczne – będą kontynuowane w 2016 roku.

3.2. Wsparcie osób bezdomnych – działania prowadzone przez Miejski Ośrodek Pomocy Społecznej i w partnerstwie z innymi podmiotami

3.2.1. Zespół ds. Bezdomnych przy ul. Działowskiego 11

Prace Zespołu ds. Bezdomnych (ZdsB) służą integracji i koordynacji wszystkich działań dotyczących problemu bezdomności. Osoby bezdomne otrzymują wsparcie w postaci pracy socjalnej (zgodnie z trójpodziałem pracy socjalnej), schronienia, pomocy finansowej i rzeczowej, poradnictwa, a także obejmowane są programami dającymi szansę wyjścia z bezdomności.

W 2015 roku w ZdsB realizowanych było łącznie 26 Indywidualnych Programów Wychodzenia z Bezdomności (liczba osób objętych: 28) oraz 80 kontraktów socjalnych (liczba osób objętych: 111).

Dodatkowe wsparcie dla osób bezdomnych, pozostających poza placówkami, świadczy dwóch streetworkerów, którzy m.in. systematycznie monitorują niemieszkalne środowiska przebywania osób bezdomnych, w miesiącach zimowych zapobiegają przypadkom zamarznięcia, współpracują z pracownikami socjalnymi i różnymi instytucjami.

3.2.2. Działania w partnerstwie

MOPS reprezentuje Gdynię w **Pomorskim Forum na Rzecz Wychodzenia z Bezdomności**, w ramach którego współpracuje z organizacjami i instytucjami zajmującymi się problematyką bezdomności. We współpracy z Forum, pracownicy ZdsB realizowali w 2015r. ósme badanie socjodemograficzne osób bezdomnych w województwie pomorskim. Ogółem przebadano 470 osób.

W 2015r. po raz drugi realizowane było ogólnopolskie badanie ilości osób bezdomnych w poszczególnych województwach, zlecone przez Ministerstwo Pracy i Polityki Społecznej (obecnie: Ministerstwo Rodziny, Pracy i Polityki Społecznej). Pracownicy ZdsB, w asyście funkcjonariuszy straży miejskiej, policji oraz Straży Ochrony Kolei, przebadali osoby bezdomne znajdujące się w przestrzeni miejskiej, w szpitalach oraz tzw. miejscach niemieszkalnych. Kwestionariusz wywiadu był również przeprowadzony z osobami przebywającymi we wszystkich gdyńskich placówkach pomocowych dla bezdomnych. Ogółem przebadano 517 osób.

W 2015 roku kontynuowane były prace nad **Programem wsparcia osób bezdomnych na lata 2015-2017**. Dokument ten jest rozwinięciem i kolejną perspektywą działań MOPS w Gdyni w obszarze bezdomności. W ramach spotkań Gdyńskiej Koalicji „W obliczu Bezdomności” w 2015 roku odbyło się 7 spotkań, w których udział wzięli przedstawiciele 14 instytucji/organizacji. Systematyczne spotkania Gdyńskiej Koalicji, w skład której wchodzi organizacje zajmujące się bezpośrednio lub pośrednio problematyką bezdomności, wpływają na budowanie stałej platformy współpracy, rozwój i wzmocnienie lokalnego systemu wsparcia. Istotnym elementem tego procesu w 2015 roku była partycypacyjna budowa dokumentu pn. *Gdyński Program Wsparcia Osób Bezdomnych i Zagrożonych Bezdomnością na lata 2015-2017*. Dokument został ostatecznie opracowany w lipcu 2015 roku i przekazany do konsultacji społecznych. Na potrzeby programu członkowie Koalicji określali m.in. zasoby gdyńskiego systemu wsparcia osób bezdomnych, jego bariery oraz wyznaczali wspólne cele, których osiągnięcie rozplanowano na lata 2016-2017. Koalicyjne spotkania w 2015 roku służyły również bieżącej wymianie informacji pomiędzy organizacjami, szukaniu kompromisowych rozwiązań, przygotowaniom do okresu zimowego oraz do ósmego badania socjodemograficznego osób bezdomnych w województwie pomorskim.

3.2.3. Zapewnienie schronienia osobom bezdomnym

W 2015 r. funkcjonowało **5 placówek oferujących schronienie na terenie Gdyni** (w tym 2 pozostające w strukturze MOPS oraz 3 schroniska prowadzone przez organizacje pozarządowe), zabezpieczających łącznie 220 miejsc dla osób bezdomnych.

Ponadto zapewniono miejsca w **9 schroniskach poza Gdynią**, do których w razie potrzeby kierowane są osoby bezdomne (zabezpieczono 170 miejsc).

Łącznie w 2015 roku zabezpieczono 390 miejsc w schroniskach. Jest to minimalna liczba miejsc udostępnionych – w sytuacjach zwiększonego zapotrzebowania na miejsca w schroniskach, elastyczność funkcjonujących jednostek zapewnia możliwość objęcia tą formą wsparcia wszystkie osoby bezdomne tego wymagające.

Tabela nr 11. Placówki zapewniające schronienie na terenie Gdyni

Lp.	Wyszczególnienie	Informacje o placówce	Liczba miejsc w placówce	Liczba osób korzystających ze wsparcia placówki w 2015r. (narastająco)
Placówki pozostające w strukturze MOPS				
1.	Tymczasowy Ośrodek Opiekuńczy, ul. Chwarznieńska 93	Schronisko dla mężczyzn, w tym starszych i niepełnosprawnych. Zapewnia całodobowy nocleg, wyżywienie, środki czystości oraz prowadzi kompleksową pracę socjalną. Na terenie ośrodka prowadzona jest terapia zajęciowa aktywizująca życiowo mieszkańców placówki oraz diagnostyka i terapia uzależnień.	89	163
2.	Schronisko dla bezdomnych kobiet w Zespole Opiekuńczym, ul. Fredry 3	Schronisko dla kobiet. Zapewnia całodobowy nocleg, wyżywienie, środki czystości, prowadzi kompleksową pracę socjalną oraz udziela specjalistycznego wsparcia na drodze do usamodzielnienia.	35	68
Placówki prowadzone przez organizacje pozarządowe				
3.	Schronisko dla rodzin, ul. Leszczyński 153	Schronisko prowadzone przez Stowarzyszenie Alter Ego. Placówka zapewnia całodobowy nocleg, wyżywienie, w miarę potrzeby środki czystości, odzież. Osoby przebywające w schronisku motywowane są do podejmowania terapii, w tym odwykowej.	55	108
4.	Schronisko dla osób bezdomnych uzależnionych od alkoholu, schronisko dla osób bezdomnych wymagających wsparcia w aktywizacji zawodowej i noclegowania, ul. Jana z Kolna 28	Schronisko prowadzone przez Chrześcijańskie Stowarzyszenie Dobroczynne. Placówka zapewnia całodobowy nocleg, wyżywienie, w miarę potrzeby środki czystości, odzież. Działalność do 30.09.2015r.	50	91
5.	Schronisko dla osób bezdomnych wraz z zapewnieniem warunków do noclegu osobom wymagającym interwencyjnego wsparcia w tym zakresie, ul. Janka Wiśniewskiego 24	Schronisko prowadzone przez Stowarzyszenie Alter Ego. Placówka zapewnia całodobowe miejsca pobytu i noclegu, wyżywienie, w miarę potrzeb środki czystości, odzież. Placówka posiada ponadto 20 miejsc interwencyjnych, zapewniając warunki do noclegu dla osób wymagających interwencyjnego wsparcia w wymiarze dobowym (w tym osób bezdomnych oraz osób nietrzeźwych).	schronisko: 40 interwencja: 20	schronisko: 111 interwencja: 771

Część 3 – Pozostałe działania

1. Realizacja Gminnego Programu Profilaktyki i Rozwiązywania Problemów Alkoholowych

Zgodnie z Zarządzeniem Nr 513/14/VII/S Prezydenta Miasta Gdyni z dnia 31 grudnia 2014 roku, zdania z zakresu profilaktyki uzależnień od alkoholu zostały przekazane odpowiednio do Miejskiego Ośrodka Pomocy Społecznej oraz Zespołu Placówek Specjalistycznych im. K. Lisieckiego „Dziadka” w Gdyni (zob. też: część 2, pkt.2.4).

1.1. Podmioty realizujące zadania z zakresu profilaktyki i rozwiązywania problemów alkoholowych

W 2015 roku usługi z zakresu profilaktyki i rozwiązywania problemów alkoholowych świadczone były przez organizacje pozarządowe, bądź podmioty prowadzące działalność gospodarczą, wyłonione w drodze przetargu, otwartych konkurów lub w trybie pozakonkursowym. Szczegółowy zakres realizowanych działań prezentuje tabela nr 12.

Tabela nr 12. Podmioty realizujące zadania z zakresu profilaktyki i rozwiązywania problemów alkoholowych

Lp.	Wyszczególnienie	Informacje o placówce	Liczba osób, które skorzystały ze wsparcia w 2015 r.
1.	Stowarzyszenie „Lepsze Życie” na Rzecz zdrowienia z Kryzysów Psychiczych i Osobistego Rozwoju	Świadczenie pomocy dla osób i rodzin w Gdyni z problemem uzależnienia współwystępującego z zaburzeniami psychicznymi oraz prowadzenie działań profilaktycznych, w tym: 1) konsultacje psychologiczne, ul. Górna 20/10 2) konsultacje psychiatryczne, ul. 10 Lutego 33 3) psychoterapia indywidualna, ul. Górna 20/10 4) grupa terapeutyczna dla osób z podwójną diagnozą, ul. Pawia 31 5) grupa wsparcia dla rodzin osób z podwójną diagnozą, ul. Pawia 31 6) grupa terapeutyczna dla młodych, ul. Pawia 31 7) grupa wsparcia dla AA, ul. Pawia 31 8) psychoterapia grupowa (zadanie realizowane w okresie: 02.02.2015 – 28.02.2015)	Z różnych form wsparcia skorzystało łącznie 81 osób. Odbyło się: 1) 110h konsultacji psychologicznych 2) 68h konsultacji psychiatrycznych 3) 393h psychoterapii indywidualnej 4) 118h grupowych zajęć terapeutycznych dla osób z podwójną diagnozą 5) 74h grupowego wsparcia dla rodzin osób z podwójną diagnozą 6) 105h grupowych zajęć terapeutycznych dla młodych 7) 84h grupowego wsparcia dla AA 8) 56h psychoterapii grupowej
2.	Stowarzyszenie Abstynenta Klubu „Krokus” w Gdyni	Prowadzenie Klubu Abstynenta, który ma na celu organizowanie wsparcia dla osób uzależnionych i współuzależnionych. Oferta Klubu obejmuje: 1) 5 grup samopomocowych Anonimowych Alkoholików; 2) 1 grupa samopomocowa Anonimowych Hazardzistów; 3) 1 grupa Anonimowych Żartoków; 4) 1 grupa Al.-Anon; 5) indywidualne spotkania wspierające w obszarze problemu uzależnienia od alkoholu i przemocy w rodzinie. Spotkania odbywają się przy ul. Traugutta 9. W okresie 03.07.2015 – 30.09.2015r. Stowarzyszenie realizowało także maratony terapeutyczne.	1) grupy AA: 243 spotkania / udział śr. w tyg. 101 osób; 2) grupa AH: 47 spotkań / udział śr. w tyg. 4 osoby; 3) grupa AŻ: 44 spotkania / udział śr. w tyg. 7 osób 4) grupa Al.-Anon: 45 spotkań / udział śr. w tyg. 9 osób 5) ind. spotkanie wspierające: 89 spotkań / udział śr. w tyg. 4 osoby 6) z 10 maratonów skorzystało ogółem 143 uczestników, w 2 wykładach uczestniczyło ogółem 15 osób, z festynu dla osób uzależnionych oraz członków ich rodzin skorzystało 45 osób.

3.	AD REM Psychoedukacja i Terapia Krystyna Grodowska - Rodak	Koordinacja cotygodniowych spotkań dwóch grup samopomocowych DDA i DDD oraz psychoedukacja tych grup w zakresie syndromu DDA i DDD: 1) grupa samopomocowa nr 1 (dla max. 15 osób) i psychoedukacyjna nr 1 (dla max. 8 osób), ul. Plk. Dąbka 207 2) grupa samopomocowa nr 2 (dla max. 30 osób) i psychoedukacyjna nr 2 (dla max. 12 osób), ul. Gen. Maczka 1	1) grupa samopomocowa nr 1: 51 spotkań / śr. w tyg. 11 osób 2) grupa psychoedukacyjna nr 1: 49 spotkań / śr. w tyg. 7 osób 3) grupa samopomocowa nr 2: 51 spotkań / śr. w tyg. 27 osób 4) grupa psychoedukacyjna nr 2: 50 spotkań / śr. w tyg. 8 osób
4.	Fundacja Pegaz.La	Zapewnienie pomocy i wsparcia DDA dla osób pomiędzy 6 a 26 rokiem życia, w tym: 1) prowadzenie zajęć grupowych dla osób z problemem DDA w dwóch grupach, przy ul. Grabowo 2 (grupa 1) oraz ul. Koperkowa 2ab (grupa 2) 2) prowadzenie wsparcia indywidualnego (konsultacje, poradnictwo, terapia krótkoterminowa i długoterminowa, interwencje kryzysowe), ul. Koperkowa 2ab, ul. Koperkowa 45, ul. Jemiołowa 49	Z oferty skorzystało łącznie 96 osób, w tym: - terapia grupowa: 104 h / 18 osób - ind. terapia długoterminowa: 461 h / 38 osób - konsultacje: 335 h / 71 osób

1.2. Pozostałe działania z zakresu profilaktyki i rozwiązywania problemów alkoholowych

W 2015 roku trwały prace nad **Gminnym Programem Profilaktyki i Rozwiązywania Problemów Alkoholowych na lata 2016-2020**, w których uczestniczyło ok. 50 osób reprezentujących gdyńskie instytucje i organizacje pozarządowe. W ramach zadania zrealizowano m.in.:

- 1) badanie ankietowe ESPAD wśród uczniów gdyńskich szkół gimnazjalnych i ponadgimnazjalnych (próbna: 1.013 respondentów);
- 2) badanie ankietowe wśród osób uzależnionych, leczących się w trybie ambulatoryjnym i stacjonarnym (m.in. w OPI TU, WSP „Srebrzysko”, Wandzin);
- 3) badania wśród osób uczęszczających na grupy AA;
- 4) opracowano metodologię badania osób uzależnionych osadzonych w jednostkach penitencjarnych przynależących do Okręgowego Inspektoratu Służby Więziennej w Gdańsku;
- 5) przeprowadzono analizę danych zastanych w zakresie problemu uzależnienia od alkoholu, m.in. na podstawie zrealizowanych badań przemocowych oraz wśród osób bezdomnych;
- 6) przeprowadzono analizę danych zastanych obejmującą 453 wnioski złożone do Gminnej Komisji Rozwiązywania Problemów Alkoholowych w Gdyni w okresie 2013-I połowa 2015 roku. Wyniki badania opublikowano w formie raportu pn. *Profil socjodemograficzny osób kierowanych na przymus leczenia*.

Gminny Program Profilaktyki i Rozwiązywania Problemów Alkoholowych w Gdyni na lata 2016-2020 został przyjęty do realizacji przez Radę Miasta VI kadencji Uchwałą nr XIV/284/15 z dnia 25 listopada 2015 roku.

Stowarzyszenie Świętego Mikołaj Biskupa realizowało w okresie 15.06.2015 r. - 10.09.2015 r. zadanie pn. Organizacja wypoczynku letniego - *Bieszczady, czyli lato w siodle*. W koloniach letnich uczestniczyło 18 dzieci.

W listopadzie zorganizowano wizytę studyjną w Kopenhadze w celu nawiązania współpracy i wymiany dobrych praktyk w zakresie leczenia uzależnień, jak i późniejszej rehabilitacji. W wyjeździe uczestniczyli m.in. przedstawiciele GKRPA, ośrodka Eko „Szkola Życia” w Wandzinie, Policji oraz MOPS.

W październiku współorganizowano ogólnopolską konferencję w Juracie pn.: *Cywilizacja życia w obliczu patologii społecznych i uzależnień*. Udział wzięło 107 osób.

W okresie od września do listopada 2015r. zorganizowano 9 **spotkań informacyjno-edukacyjnych** (w 9 jednostkach organizacyjnych MOPS), których celem było zaprezentowanie pracownikom MOPS idei grup AA i Al.-Anon, zapoznanie z zasadami prowadzenia grup oraz przekazanie oferty – poprzez pracowników socjalnych – osobom uzależnionym. Spotkania były prowadzone przez członków grup AA i Al.-Anon. W spotkaniach udział wzięło łącznie 121 pracowników MOPS Gdynia.

Ponadto, w ramach zapoznania pracowników z działalnością grup AA i Al.-Anon zorganizowano w maju 2015r. **otwarty mityng grupy AA**, w którym udział wzięło 68 osób (w tym 20 członków grupy AA oraz 48 pracowników MOPS). Mityng został przeprowadzony z udziałem terapeuty uzależnień.

1.3. Gminna Komisja Rozwiązywania Problemów Alkoholowych w Gdyni

W 2015 roku do GKRPA złożono 194 wnioski w sprawie zastosowania wobec osoby uzależnionej od alkoholu obowiązku poddania się leczeniu w zakładzie leczenia odwykowego.

W skład GKRPA wchodziło 18 członków. Odkonano 31 posiedzeń. Biegły psycholog i biegły psychiatra wydali ogółem 124 opinie psychiatryczno-psychologiczne w przedmiocie uzależnienia od alkoholu osób zgłoszonych do GKRPA. Biegły psycholog przeprowadził ponadto 138 wywiadów ze świadkiem, które są jednym z etapów postępowania zmierzającego do orzeczenia o zastosowaniu wobec osoby uzależnionej od alkoholu obowiązku poddania się leczeniu w zakładzie leczenia odwykowego.

Członkowie GKRPA brali ponadto udział w:

- 1) szkoleniu z zakresu podejmowania i prowadzenia działań w ramach procedury „Niebieskie Karty”,
- 2) wizycie studyjnej w ośrodku Eko „Szkoly Życia” w Wandzinie
- 3) otwartych mityngach grup AA i DDA.

Łączne wydatki na realizację gminnego programu profilaktyki i rozwiązywania problemów alkoholowych w 2015 roku wyniosły 465.695,34 zł.

2. Zespół ds. przeciwdziałania przemocy w rodzinie przy ul. Śląskiej 48 oraz działalność Zespołu Interdyscyplinarnego

Do głównych zadań, powołanego we wrześniu 2013 roku, **Zespołu ds. przeciwdziałania przemocy w rodzinie** należy realizacja działań związanych z Ustawą o przeciwdziałaniu przemocy w rodzinie.

MOPS jest również koordynatorem działań koalicji, w skład której wchodzi instytucje i organizacje, mające na celu współdziałanie i uzupełnianie się w rozwiązywaniu problemu przemocy w rodzinie. W ramach koalicji funkcjonuje **Zespół Interdyscyplinarny** (zgodnie z wymogami Ustawy o przeciwdziałaniu przemocy w rodzinie), liczący według stanu na koniec 2015 roku – 122 członków, reprezentujących 19. gdyńskich instytucji i organizacji.

W 2015 roku wszczęto ogółem **338 procedur „Niebieskie Karty”**, które koordynowało 6 pracowników socjalnych Zespołu ds. przeciwdziałania przemocy w rodzinie.

Ponadto, w ramach działań związanych z przeciwdziałaniem przemocy w rodzinie w 2015 roku zrealizowano m.in.:

- 1) cztery spotkania Zespołu Interdyscyplinarnego (ZI);
- 2) dwa wyjazdowe warsztaty dla członków ZI i koalicjantów (za każdym razem w warsztatach udział wzięło ok. 100 osób);
- 3) kontynuowano utrzymanie pokoju dla sprawców przemocy w rodzinie;
- 4) kontynuowano utrzymanie strony internetowej www.zatrzymajprzemoc.pl oraz www.bialawstazkagdynia.pl;
- 5) przeprowadzono szkolenia tematyczne, dotyczące m.in. podejmowania i prowadzenia działań w ramach procedur „Niebieskie Karty”, zasad funkcjonowania ZI, psychologicznych aspektów

problemu przemocy w rodzinie. Uczestnikami szkoleń byli m.in.: przedstawiciele Żandarmerii Wojskowej, ochrony zdrowia, Policji, prokuratury, a także członkowie ZI spoza Gdyni, studenci (łącznie ok. 140 osób);

6) realizowano projekt socjalny przygotowany przez pracowników Zespołu ds. przeciwdziałania przemocy w rodzinie pn. „Płyn pod prąd ” (łącznie skorzystało 66 osób);

7) podpisano porozumienie pomiędzy MOPS, Wydziałem Żandarmerii Wojskowej, Policją i ZI o współpracy w przeciwdziałaniu przemocy w rodzinach żołnierzy w służbie czynnej i stworzeniu algorytmów postępowania;

8) współorganizowano siódmą edycję kampanii społecznej Biała Wstążka;

9) odbyło się 14. spotkań dwóch podgrup roboczych ZI (śr. 12 osób każda) pracujących nad: (a) stworzeniem algorytmu postępowania wobec rodzin uwikłanych w przemoc, po ustaniu działań procedury „Niebieskie Karty” oraz skali szacowania ryzyka związanego z możliwością ponownego wystąpienia problemu przemocy w rodzinie oraz (b) nad stworzeniem Programu Psychologicznego Wsparcia dla rodzin uwikłanych w przemoc;

10) Rada Miasta VI kadencji Uchwałą nr VI/66/15 z dnia 25 lutego 2015 roku przyjęła do realizacji **Gminny Program Przeciwdziałania Przemocy w Rodzinie i Ochrony Ofiar w Rodzinie na lata 2014 – 2020**;

11) w dniu 10.12.2015 roku w sali widowiskowej Klubu 3. Flotyli Okrętów odbyła się **miejska konferencja** pn. „Mamo! Tato! Patrzą na to!”, która posumowała rok pracy ZI w Gdyni (udział wzięło ok. 200 osób).

Łączne wydatki na realizację zadania w 2015 roku wyniosły 486.888,78 zł., z czego kwota 14.053,32 zł została pokryta z dotacji wojewody.

3. Dział Cyfryzacji i Technologii Informatycznych przy ul. Grabowo 2

W 2015 roku kontynuowano modernizację sieci informatycznej, w tym m.in. przygotowano projekty i rozpoczęto inwestycje dotyczące modernizacji sieci okablowania strukturalnego w budynku MOPS Gdynia przy ul. Grabowo 2, rozpoczęto także duży projekt modernizacji infrastruktury serwerowo-sieciowej w celu podniesienia bezpieczeństwa pracy sieci i zabezpieczenia przetwarzania danych zgodnie z wymogami określonymi w Krajowych Ramach Interoperacyjności oraz przepisów dotyczących bezpieczeństwa systemów teleinformatycznych.

Rozwijano procedury bezpieczeństwa informacji w MOPS Gdynia, w tym przygotowano **Instrukcję Zarządzania Systemem Informatycznym**, stanowiącą zbiór zasad i procedur bezpieczeństwa pod kątem użytkowania systemów informatycznych MOPS Gdynia oraz rozpoczęto cykl szkoleń zapoznających pracowników z obowiązującymi procedurami (przeprowadzono 25 spotkań szkoleniowych, w trakcie których przeszkolono ok. 380 pracowników MOPS).

Z końcem roku przeprowadzono **audyt bezpieczeństwa informacji** zgodnie z wymaganiami Rozporządzenia Rady Ministrów z dn. 12.04.2012 r. w sprawie Krajowych Ram Interoperacyjności.

W związku z obowiązującymi od 2016 roku przepisami, dotyczącymi przesyłania danych z systemu dziedzicznego Pomost do Centralnego Systemu Informatycznego Zabezpieczenia Społecznego, wchodzącego w skład programu Empatia, przeprowadzono proces przystosowania systemów teleinformatycznych MOPS do potrzeb CSISZS. Przyłączenie systemów MOPS do CSISZS nastąpi po wypełnieniu wszystkich wymogów formalno-prawnych.

4. Poradnictwo specjalistyczne

4.1. Poradnictwo psychologiczne i pedagogiczne

Poradnictwo psychologiczne, świadczone przez Sekcję Poradnictwa Specjalistycznego, udzielane jest klientom ośrodka w siedzibie Sekcji przy ul. Świętojańskiej 57/1, Dzielnicowych Ośrodków Pomocy Społecznej oraz w miejscu zamieszkania klientów.

Z różnych form wsparcia Sekcji skorzystało w 2015 roku ogółem 485 klientów MOPS (w tym: 604 konsultacje indywidualne dla 307 osób, 2.319 spotkań terapeutycznych ze 131 osobami,

110 konsultacji rodzinnych dla 33 środowisk, 220 konsultacji dla pracowników MOPS, 36 konsultacji dla pracowników innych instytucji, 180 konsultacji w miejscu zamieszkania 33 rodzin).

Wybrane przykłady innych działań: udział w spotkaniach Zespołu Interdyscyplinarnego oraz grup roboczych, prowadzenie zajęć relaksacyjnych oraz warsztatów dotyczących komunikacji z trudnym klientem dla pracowników socjalnych, prowadzenie zajęć grupowych (treningi pamięci, warsztaty psychoedukacyjne, warsztaty dotyczące komunikacji interpersonalnej) w Dziennym Domu Pomocy Społecznej, realizacja instrumentów aktywnej integracji dla klientów MOPS objętych pogłębioną oraz intensywną pracą socjalną (w tym indywidualne wsparcie psychologiczne, warsztaty integracyjne, warsztaty pn. „sztuka codzienności”), udział w grupie roboczej przygotowującej „Psychologiczny Program Wsparcia dla osób uwikłanych w przemoc”.

4.2. Poradnictwo prawne

Pomoc konsultantów prawnych polegała na udzielaniu informacji o obowiązujących przepisach prawnych, interpretacji tych przepisów, udostępnianiu wzorów pism procesowych i nieprocesowych, pomocy w ich redagowaniu, omawianiu z klientami sposobów postępowania przed sądami, organami administracji etc. Ponadto radcy i konsultanci prawni reprezentowali MOPS przed sądami.

W 2015 roku konsultanci Działu Prawnego przyjęli 671 osób i udzielili 1.016 porad prawnych.

5. Realizowane i planowane projekty

1) **Projekt socjalny „Gdyńska-Warszawska”**, realizowany przez Zespół ds. Bezdomnych. Celem projektu jest aktywizacja osób bezdomnych w procesie wychodzenia z bezdomności. Jest to działanie pilotażowe, zbieżne z ideą metody *housing first*. Projekt zakłada wyremontowanie i włączenie w struktury MOPS mieszkania pozyskanego z zasobów gminy, co pozwoliłoby na monitorowanie procesu wdrażania w/w metody zarówno w obszarze organizacyjnym, jak i merytorycznym, w szczególności w zakresie aktywnego uczestnictwa osób bezdomnych w procesie adaptacji przestrzeni mieszkalnej. Zarówno w procesie adaptacji samej przestrzeni, jak i pracy z uczestnikami projektu na rzecz wychodzenia z bezdomności, zakładane jest zaangażowanie podmiotów i specjalistów z różnych obszarów (w tym biznesu). Projekt ma charakter interdyscyplinarny, a dobre praktyki w zakresie jego realizacji przyczyniają się do zbudowania trwałej koalicji na rzecz tej metody pracy z osobami bezdomnymi. Każdy z mieszkańców zobowiązany będzie do podpisania umowy z MOPS Gdynia, na podstawie której będzie partycypował w kosztach utrzymania mieszkania. Rozwiązanie to pozwoli utrzymać mieszkanie w standardzie, w jakim zostało ono oddane do użytku, bez ryzyka zadłużeń, czy braku reakcji w przypadku wystąpienia awarii. Docelowo w mieszkaniu znajdzie schronienie 6 bezdomnych mężczyzn.

Projekt „Gdyńska-Warszawska” i włączenie lokalu do struktur MOPS oraz praca w oparciu o metodę *housing first*, pozwala na budowanie w Gdyni nowego podejścia do procesu wychodzenia z bezdomności oraz daje realną szansę na aktywizację i udział osób bezdomnych w życiu społeczno-zawodowym.

2) **Projekt socjalny „Utrecht”**, realizowany przez Zespół ds. Bezdomnych. Pilotażowe działanie, rozpoczęte we wrześniu 2015 roku i zakładające wielopłaszczyznowe podejście do pracy z osobami bezdomnymi oraz procesu wychodzenia z bezdomności. Projekt jest również zbieżny z ideą metody *housing first*, która w pierwszej kolejności koncentruje się na zapewnieniu osobie bezdomnej bezpiecznego miejsca przebywania (wynajęcie mieszkania, pokoju) oraz zakłada intensywną pracę w kierunku aktywizacji społeczno-zawodowej. Wpisuje się w proces „deinstytucjonalizacji”, w którym główny nurt pomocy w wychodzeniu z bezdomności jest ukierunkowany na „wyjście” z instytucji / schroniska i zamieszkanie poza nim. Plan pomocy opiera się na zasobach klienta i jest indywidualnie do niego dopasowywany poprzez aktywne działania środowiskowe, zmierzające do utrwalań samodzielności. Od września do grudnia w projekcie uczestniczyło 16 osób bezdomnych, wcześniej przebywających w schroniskach lub na ulicy.

3) **Ekspert przez doświadczenie.** Projekt konkursowy – przygotowany przez Zespół ds. doradztwa i aktywizacji osób niepełnosprawnych – w ramach Działania 6.1. Regionalnego Programu Operacyjnego Województwa Pomorskiego na lata 2014-2020. W 2015 roku trwały prace nad wnioskiem o dofinansowanie, który obecnie jest w trakcie oceny merytorycznej.

Projekt skierowany do 30 osób z zaburzeniami psychicznymi, będący odpowiedzią na identyfikowane problemy jakie osoby z zaburzeniami psychicznymi doświadczają w codziennym życiu, a wynikające ze specyfiki ich niepełnosprawności. Projekt oferuje uczestnikom kompleksowe, zindywidualizowane i długotrwałe wsparcie w procesie rehabilitacji. Jego największą wartością jest jednak możliwość uczestnictwa w kursie Ekspert przez doświadczenie (EPD). Jest to innowacyjna metoda wsparcia i aktywizacji, która zmienia myślenie o chorobie psychicznej – traktując ją jako zasób i narzędzie do pracy z innymi osobami o podobnym doświadczeniu. Projekt zakłada, iż część absolwentów kursu podejmie aktywność pełniąc rolę eksperta przez doświadczenie, tj. osoby towarzyszącej w procesie zdrowienia. Eksperti będą także dzielić się swoją wiedzą płynącą z doświadczenia choroby wśród różnych grup społecznych, przełamując stereotypy dotyczące osób z zaburzeniami psychicznymi. Poprzez realizację usługi oferta wsparcia MOPS Gdynia dla osób z zaburzeniami psychicznymi zostanie także rozszerzona o nowy, niepraktykowany dotąd w województwie pomorskim sposób aktywizacji społeczno-zawodowej.

4) **MEMO – Multimedialne narzędzie wspomagające pamięć i aktywizujące osoby starsze.** Projekt finansowany przez Narodowe Centrum Badań i Rozwoju, realizowany przez Fundację PBIS Stocznia w partnerstwie z Uniwersytetem SWPS, Laboratorium EE oraz miastem Gdynia. W ramach projektu przewidywane jest opracowanie specjalistycznego oprogramowania lub specjalnego urządzenia, które wspomagałyby pamięć seniorów. Pracownicy MOPS uczestniczyli w pracach nad koncepcją tego produktu. Przeprowadzono również badania wśród podopiecznych dwóch gdyńskich placówek zapewniających opiekę osobom starszym, a także wśród osób korzystających z usług opiekuńczych organizowanych przez MOPS.

5) **Walizka pełna możliwości – projekt mobilności międzynarodowej.** Projekt konkursowy – przygotowany we współpracy z Trigonum sp. z o.o. – w ramach Działania 4.2. Regionalnego Programu Operacyjnego Województwa Pomorskiego na lata 2014-2020. W 2015 roku trwały prace nad wnioskiem o dofinansowanie, który obecnie jest w trakcie oceny merytorycznej.

Celem projektu jest zbudowanie i wdrożenie trwałych narzędzi pozwalających na wzmocnienie kompetencji zawodowych i specjalistycznych przy wykorzystaniu programów mobilności ponadnarodowej. Projekt skierowany jest do 64 osób z tzw. grupy NEET (osoby w wieku 18-35 lat, niepracujące, nieuczestniczące w kształceniu formalnym ani nie szkolące się). Połowę uczestników projektu stanowią klienci MOPS Gdynia, którym zapewnione zostaną m.in. szkolenia językowe, interpersonalne i psychologiczne, a także opieka mentorska oraz staże zawodowe za granicą.

6) **Program budowy profesjonalnych kadr branży logistyczno-transportowej i stoczniowej firm Klastra Logistyczno-Transportowego Północ-Południe.** Projekt konkursowy – przygotowany przez Trigonum sp. z o.o. – w ramach Działania 5.2. Regionalnego Programu Operacyjnego Województwa Pomorskiego na lata 2014-2020. Wniosek o dofinansowanie projektu jest obecnie w trakcie oceny formalnej.

Projekt skierowany do 100 osób powyżej 30 roku życia mających szczególne trudności w znalezieniu i utrzymaniu zatrudnienia spośród określonych grup: 50+, kobiety, osoby długotrwałe bezrobotne, o niskich kwalifikacjach, z niepełnosprawnościami. Celem projektu jest zwiększenie aktywności zawodowej i trwałe zatrudnienie uczestników po zakończonym projekcie, co będzie realizowane m.in. poprzez zapewnienie przygotowania zawodowego do podjęcia zatrudnienia w branży LTS (logistyka/ transport/ stocznie). Rekrutacja uczestników do projektu będzie prowadzona m.in. wśród klientów MOPS Gdynia.

6. Komisja Włączające i Zdrowe Miasta Związku Miast Bałtyckich

Komisja Włączające i Zdrowe Miasta (*Inclusive and Healthy Cities Commission*) została powołana w 2015 roku i jest aktualnie jedną z siedmiu Komisji funkcjonujących w ramach Związku Miast Bałtyckich (*UBC; Union of the Baltic Cities*). W inauguracyjnym spotkaniu Komisji, które odbyło się w Gdyni w czerwcu 2015 roku, udział wzięło 19. przedstawicieli samorządów i organizacji miast członkowskich UBC (w tym Trelleborga, Karlstadu, Turku, Tartu, Kłajpedy, Tukums, Gdańska i Gdyni). Na spotkaniu zainicjowano m.in. wątek rozpoznania otwartych przestrzeni społecznych w każdym z miast członkowskich. W Gdyni prace w tym temacie prowadzono w drugiej połowie roku, przy zaangażowaniu przedstawicieli kilkunastu lokalnych instytucji i organizacji. Efektem finalnym było opracowanie raportu pn. *Otwarte przestrzenie społeczne w Gdyni*. Działalność Komisji była prezentowana podczas XIII Konferencji Generalnej Związku Miast Bałtyckich, zorganizowanej w Gdyni pod koniec października.

7. Wolontariat w MOPS

W 2015 roku 69 osób wykonywało czynności wolontarystyczne. Ponadto, 89 osób zostało przeszkolonych z zakresu wolontariatu. Czynności wolontarystyczne wykonywane były m.in. w placówkach MOPS, placówkach oświatowych oraz indywidualnych środowiskach. Obejmowały m.in. pomoc i wsparcie dzieci zagrożonych uzależnieniami, czy też przebywających w pieczy zastępczej. Wolontariusze brali także czynny udział przy realizacji różnych eventów, konferencji, a także zbiorów żywności.

We współpracy z Wydziałem Kultury UM i Miejską Biblioteką Publiczną w Gdyni, od listopada 2015r. MOPS realizuje akcję wolontariacką pn. *Wypożycz! Przeczytaj! Porozmawiaj!* Celem projektu jest popularyzacja i rozwój czytelnictwa, wśród tych osób, które chciałyby wypożyczać książki, ale z różnych powodów nie mogą tego zrobić i nie mają dostępu do księgozbioru gdyńskich bibliotek, w szczególności wśród osób starszych, niepełnosprawnych, nie wychodzących z domów. 14. zaangażowanych w akcję wolontariuszy pomaga w wypożyczeniu i dostarczeniu książek, co jest pretekstem do rozmowy, wspólnego czytania lub dyskusji.

8. Organizacja społeczności lokalnej

8.1. Rewitalizacja społeczna ulic Opata Hackiego i Zamenhofa

W 2015 r. kontynuował pracę zespół dedykowany do spraw rewitalizacji społecznej ulic Opata Hackiego i Zamenhofa (ZOH). W skład zespołu wchodzi 3 pracowników socjalnych i 1 asystent rodziny. Działania zespołu były skierowane na udzielanie wsparcia adekwatnego do potrzeb osób zamieszkałych na obszarze objętym rewitalizacją oraz promowanie działań aktywizacyjnych, aby jak największa grupa klientów zaangażowała się w działania na rzecz dzielnicy. Ogółem w ramach działań zespołu w 2015 roku wsparcia w postaci świadczeń finansowych udzielono 170 środowiskom, w tym w zdecydowanej większości (107 środowisk) przyczynę udzielenia pomocy stanowiła niepełnosprawność. Z 6 osobami zawarto kontrakty socjalne, 10 środowisk objęto asystenturą ustawową. Ponadto w kilkudziesięciu środowiskach prowadzono wyłącznie działania o charakterze pracy socjalnej, pomocy rzeczowej, organizowania konsultacji prawnych, psychologicznych, monitoringu lub działań interwencyjnych. Pracownicy zespołu współpracowali z Fundacją Zmian Społecznych „Kreatywni”, m.in. ponownie w procesie organizacji festynu z okazji Europejskiego Dnia Sąsiada, czy cyklicznych spotkaniach w celu omówienia podejmowanych działań na rzecz mieszkańców ZOH.

8.2. Rewitalizacja społeczna ulicy Chwarznieńskiej

W 2015 roku kontynuowano działania w dzielnicy Witomino, w rejonie trzech bloków przy ul. Chwarznieńskiej. Działania te ukierunkowane są na rozwiązywanie w procesie dialogu

społecznego zjawisk i problemów społecznych marginalizujących oraz wykluczających, a zidentyfikowanych na rewitalizowanym obszarze. W 2015 roku działania ukierunkowane były na budowanie interdyscyplinarnej sieci współpracy – w tym celu przeprowadzono szereg spotkań indywidualnych zarówno z mieszkańcami, jak i przedstawicielami gdyńskich instytucji. We wrześniu zorganizowano „Grill po sąsiedzku” – spotkanie integracyjne dla mieszkańców ww. bloków, w którym udział wzięło ok. 200 osób.

8.3. Zintegrowane Inwestycje Terytorialne

W 2015 roku elementem prac – koordynowanych przez Dział Innowacji Społecznych PPNT Gdynia – było przeprowadzenie przez MOPS Gdynia pogłębionej charakterystyki społeczno-demograficznej klientów ośrodka, zamieszkujących wybrane dzielnice Gdyni.

Z końcem roku Zarząd Województwa Pomorskiego zatwierdził listę obszarów rekomendowanych do objęcia wsparciem w ramach zintegrowanych projektów rewitalizacyjnych Regionalnego Programu Operacyjnego Województwa Pomorskiego na lata 2014-2020. Na liście tej znalazły się terytoria, które w Gdyni zidentyfikowano w ramach delimitacji obszarów zdegradowanych: Zamenhofa i Opata Hackiego (fragment dzielnicy Chylonia), zachodnia część dzielnicy Witomino-Radiostacja oraz obszar dawnej wsi Oksywie wraz z ulicami Dickmana i Śmidowicza. W 2016 roku rozpoczną się prace nad wypracowaniem dokładnych zapisów Programu Rewitalizacji dla tych terytoriów.

8.4. Animowanie społeczności lokalnej

W czerwcu 2015 roku w ramach współpracy MOPS z gdyńskimi placówkami i ośrodkami wsparcia zrealizowano **VII edycję festynu Gdyński Magiel Twórczy**, który popularyzuje twórczość osób z niepełnosprawnością oraz działalność organizacji i instytucji w obszarze wsparcia osób i rodzin z niepełnosprawnością.

W 2015 r. współorganizowano **Gdyński Magiel Teatralny** – nową inicjatywę, której celem jest promowanie twórczości teatralnej osób niepełnosprawnych, umacnianie roli, jaką sztuka pełni w poszerzaniu przestrzeni dla lepszego dialogu.

W ramach działań na rzecz społeczności lokalnej w czerwcu 2015 roku, MOPS Gdynia współorganizował:

- 1) festyn **Europejski Dzień Sąsiada** (wraz z Fundacją Zmian Społecznych „Kreatywni” oraz Radą Dzielnicy Chylonia) w dzielnicy Chylonia;
- 2) **Piknik Sąsiedzki** (wraz z placówką wsparcia dziennego „Światłowcy”) w rejonie bloków socjalnych przy ul. Żeglarzy.

9. Wspieranie rozwoju inicjatyw w obszarze ekonomii społecznej

Działania MOPS w zakresie wspierania i rozwoju inicjatyw w obszarze ekonomii społecznej w roku 2015 obejmowały:

- 1) kontynuowanie powierzenia realizacji zadania publicznego (przygotowywanie posiłków dla osób objętych wsparciem MOPS) Gdyńskiej Spółdzielni Socjalnej „RAZEM”, w ramach którego zatrudniane są osoby z niepełnosprawnościami,
- 2) kontynuowanie zlecania usług w drodze zamówień publicznych z zastosowaniem klauzul społecznych i innych wymogów prozatrudnieniowych, w szczególności w odniesieniu do usług opiekuńczych i specjalistycznych usług opiekuńczych,
- 3) animowanie i zawiązanie grupy dedykowanej pracom nad powołaniem podmiotu ekonomii społecznej włączającego uczestników Warsztatów Terapii Zajęciowej – osoby z niepełnosprawnością intelektualną – na rynek pracy;
- 4) na podstawie umowy z dnia 19.11.2015r., Obszar Metropolitalny Gdańsk-Gdynia-Sopot realizuje zadanie polegające na przygotowaniu i przeprowadzeniu badania na terenie Gdyni pn. „Diagnoza ekonomii społecznej w Gdyni - stan obecny, warunki rozwoju, rekomendacje”. Głównym

celem diagnozy jest opis stanu ilościowego i jakościowego podmiotów ekonomii społecznej, obszarów ich dotychczasowego funkcjonowania, warunków ich rozwoju oraz czynników sprzyjających powstawaniu nowych podmiotów ekonomii społecznej na terenie Gdyni. W zakres celu diagnozy włączona jest również tematyka współpracy z instytucjami wsparcia ekonomii społecznej oraz samorządu. W 2015 roku rozpoczęto realizację procesu badawczego, którego zakończenie planowane jest na I kwartał 2016 roku.

Ponadto, w ramach realizacji Gdyńskiego Planu Inkubacji podmiotów ekonomii społecznej (przyjętego Zarządzeniem Prezydenta Miasta Gdyni dnia 09.02.2010 roku) kontynuowano partnerstwo z Caritas Archidiecezji Gdańskiej (porozumienie z dnia 03.01.2012 roku), w ramach którego funkcjonuje przedsiębiorstwo społeczne Domowy Bar Mleczny przy ul. Morskiej, prowadzone przez Fundację Pro Caritate Gedanensis.

10. Współpraca z Radami Dzielnic

Współpraca z Radami Dzielnic realizowana jest przez jednostki MOPS, w tym Dzielnicowe Ośrodki Pomocy Społecznej. Wykaz zadań, przy których współpracowano w 2015 roku przedstawia tabela nr 13. Łączne wydatki na realizację zadań realizowanych we współpracy z radami dzielnic wyniosły w 2015 roku 78.972,31 zł.

Tabela nr 13. Zadania realizowane we współpracy z Radami Dzielnic w 2015 roku

Lp.	Wyszczególnienie	Wydatek w zł
1.	zakup artykułów do paczek dla najuboższych	36 318,85
2.	organizacja spotkań świątecznych	19 000,00
3.	zakup wyprawek dla najbiedniejszych uczniów z dzielnicy	7 000,00
4.	pomoc socjalna dla najuboższych mieszkańców dzielnicy	5 487,60
5.	organizacja imprez dla ubogich	3 000,00
6.	dofinansowanie programu Centrum Aktywności Lokalnej DOPS 3	2 500,00
7.	dofinansowanie działalności Środowiskowego Domu Samopomocy	1 952,78
8.	dofinansowanie działalności DOPS	1 484,41
9.	dofinansowanie działalności klubu "Od juniora do seniora" dla Dziennego Domu Pomocy Społecznej	1 228,67
10.	profilaktyka seniorów i osób niepełnosprawnych	1 000,00

11. Funkcjonowanie Powiatowego Zespołu ds. Orzekania o Niepełnosprawności

W roku 2015 przyjmowano wnioski o wydanie orzeczenia o stopniu niepełnosprawności, wnioski o wydanie orzeczenia o niepełnosprawności dla osób poniżej 16 roku życia oraz wydawano legitymacje dla osób niepełnosprawnych (mieszkańców Gdyni oraz Sopotu). Szczegółowy zakres realizowanych działań prezentuje tabela nr 14.

Od 1 lipca 2014 roku Powiatowy Zespół ds. Orzekania o Niepełnosprawności realizuje zadanie w zakresie wydawania kart parkingowych. W 2015 roku przyjęto ogółem 2.593 wnioski o wydanie karty parkingowej, wydano zaś 2.579 kart parkingowych.

W 2015 roku wydatki na działalność i bieżące utrzymanie Powiatowego Zespołu ds. Orzekania o Niepełnosprawności wyniosły 770.055,85 zł, z czego kwota 290.702,83 zł została pokryta z budżetu powiatu.

Tabela nr 14. Orzeczenia i legitymacje dla osób niepełnosprawnych wydane przez Powiatowy Zespół ds. Orzekania o Niepełnosprawności w 2015 roku

Lp.	Wyszczególnienie	Liczba
Dla osób po 16 roku życia:		
1.	liczba przyjętych wniosków o wydanie orzeczenia o stopniu niepełnosprawności	5.398
2.	liczba wydanych orzeczeń	5.534
3.	liczba wydanych legitymacji	2.761
Dla osób przed 16 rokiem życia:		
4.	liczba przyjętych wniosków o wydanie orzeczenia o niepełnosprawności	471
5.	liczba wydanych orzeczeń	476
6.	liczba wydanych legitymacji	374

12. Dokumenty strategiczne i programowe

Działania realizowane przez Miejski Ośrodek Pomocy Społecznej w Gdyni wpisują się w założenia następujących dokumentów:

- 1) **Gdyńska Strategia Rozwiązywania Problemów Społecznych na lata 2008-2013** - przyjęta do realizacji Uchwałą nr XVII/417/08 Rady Miasta Gdyni z dnia 27.02.2008 roku;
- 2) **Gminny Program Przeciwdziałania Przemocy w Rodzinie i Ochrony Ofiar w Rodzinie na lata 2014-2020** – przyjęty do realizacji przez Radę Miasta VI kadencji Uchwałą nr VI/66/15 z dnia 25 lutego 2015 roku;
- 3) **Gminny Program Profilaktyki i Rozwiązywania Problemów Alkoholowych w Gdyni na lata 2016-2020** – przyjęty do realizacji przez Radę Miasta VI kadencji Uchwałą nr XIV/284/15 z dnia 25 listopada 2015 roku;
- 4) **Gdyński Program Senioralny na lata 2015-2020** – przyjęty do realizacji przez Radę Miasta VI kadencji Uchwałą nr XLVII/1005/14 z dnia 29 października 2014 roku;
- 5) **Gdyński Program Wsparcia Rodziny i Rozwoju Pieczy Zastępczej na lata 2014-2016** – przyjęty do realizacji przez Radę Miasta VI kadencji Uchwałą nr XLIII/885/14 z dnia 28 maja 2014 roku.

W trakcie konsultacji społecznych lub opracowania znajdują się:

- 1) **Gdyński Program Wsparcia Osób Bezdomnych i Zagrożonych Bezdomnością** na lata 2015-2017;
- 2) **Program Ochrony Zdrowia Psychicznego** na lata 2015-2020.

Podsumowanie

Istotnym punktem w działalności MOPS Gdynia w 2015 roku było przejęcie do realizacji zadania dotyczącego Gminnego Programu Profilaktyki i Rozwiązywania Problemów Alkoholowych (do końca 2014r. w kompetencjach Wydziału Zdrowia UM Gdynia). Powyższe znalazło odzwierciedlenie z jednej strony w rozbudowie struktury organizacyjnej Ośrodka, z drugiej – rozszerzeniu instytucjonalnej oferty wsparcia o nowe usługi.

W obszarze wsparcia seniorów i osób z niepełnosprawnościami w 2015 roku rozpoczęto szeroko zakrojone działania w zakresie ochrony zdrowia psychicznego, które będą kontynuowane w kolejnych latach. Ponadto, prowadzone od kilku lat systemowe działania w zakresie standaryzowania i bieżącego monitorowania usług, połączonych z regularnymi badaniami potrzeb osób z niepełnosprawnościami, przekładają się na funkcjonalność i adekwatność dostępnej oferty wsparcia instytucjonalnego.

W obszarze wsparcia dziecka i rodziny rozwijanie systemu profilaktyki reintegracji rodzin, w tym form pieczy rodzinnej, przynosi wymierne efekty w postaci m.in. utrzymywania korzystnej proporcji pomiędzy dziećmi umieszczonymi w rodzinnej pieczy zastępczej a instytucjonalnej, czy też zapewnionej – dzięki przekształcaniu zawodowych rodzin zastępczych w rodzinne domy dziecka – możliwości umieszczania obecnie wszystkich dzieci poniżej 7 roku życia w rodzinnych formach pieczy zastępczej.

Rok 2015 był także rokiem poświęconym wdrażaniu procesu deinstytucjonalizacji w pomocy osobom bezdomnym. Myślą przewodnią procesu jest teza, że „pomaganie osobom bezdomnym nie polega na umieszczaniu ich w schroniskach” tylko na tworzeniu i udostępnieniu odpowiednich warunków mieszkaniowych (w różnych formach), w których dalej będzie przebiegał proces wspierania.

Pozostałe informacje dot. Miejskiego Ośrodka Pomocy Społecznej w Gdyni oraz jednostek w nadzorze MOPS za rok 2015:

1. Sposób wykonania uchwał Rady Miasta i zarządzeń Prezydenta Miasta (w ujęciu statystycznym):

Liczba uchwał Rady Miasta związanych z działalnością MOPS: 11

Liczba uchwał wykonanych: 11

Liczba zarządzeń Prezydenta Miasta związanych z działalnością MOPS: 110

Liczba zarządzeń wykonanych: 110

2. Dane na temat zadań oraz przedsięwzięć i projektów realizowanych w 2015 roku:

a) Wydatki na realizację kontraktów z organizacjami pozarządowymi (podmioty uprawnione zgodnie z ustawą o działalności pożytku publicznego i wolontariacie):

4.052.152,79 zł – 6,45% wydatków budżetowych

b) Liczba organizacji pozarządowych (podmioty uprawnione zgodnie z ustawą o działalności pożytku publicznego i o wolontariacie), które złożyły wniosek o dofinansowanie z budżetu gminy lub wzięły udział w konkursie o dopłaty, organizowanym dla organizacji pozarządowych:

W 2015 roku:

– 4 organizacje pozarządowe złożyły oferty na 4 ogłoszone otwarte konkursy ofert na realizację zadań publicznych z zakresu pomocy społecznej;

– 2 organizacje pozarządowe złożyły oferty realizacji zadania publicznego z zakresu pomocy społecznej w trybie art. 19 a ustawy o działalności pożytku publicznego i o wolontariacie.

3. Dane o wnioskach o udzielenie informacji publicznej w trybie ustawy z dn. 6 września 2001 r. o dostępie do informacji publicznej:

Ilość wniosków w 2015 r.	
Ogółem:	13
w tym wnioski o ponowne wykorzystanie inf. publ.:	10
w tym wnioski o uzyskanie informacji przetworzonej:	3
w tym sprawy, w których wydano decyzję o odmowie udzielenia inf. publ.:	0
w tym sprawy, w których wydano decyzję o umorzeniu postępowania o udzielenia inf. publ.:	0

4. Dane o wydanych postanowieniach i decyzjach administracyjnych, z wyszczególnieniem (w nawiasie) liczby odwołań wnoszonych i rozpatrywanych przez SKO:

Rozstrzygnięcie	Ogólna liczba	Liczba odwołań / zażaleń (w tym wnoszone do SKO)	Organ II instancji (w tym SKO)			Liczba zaskarż. do WSA	Liczba uchylon. przez WSA
			Utrzymane w mocy	Uchylone, zwrócone do ponownego rozpatrzenia	Uchylone, w których organ odwoławczy orzekł odmiennie niż organ I Instancji		
decyzje	26.674	*748 (126)	58	24	6	46	0
postanowienia	86	2 (2)	0	0	0	0	0
ogółem	26.760	750 (128)	58	24	6	46	0

* uwaga: w tym 570 decyzji z Orzecznictwa wysłanych do Wojewódzkiego Zespołu ds. Orzekania o Niepełnosprawności

Pozostałe informacje o realizacji zadań jednostki – Centrum Aktywności Seniora w 2015 roku:

1. Sposób wykonania uchwał Rady Miasta i zarządzeń Prezydenta Miasta (w ujęciu statystycznym):

Liczba uchwał Rady Miasta związanych z działalnością CAS: 0

Liczba uchwał wykonanych: 0

Liczba zarządzeń Prezydenta Miasta związanych z działalnością CAS: 13

Liczba zarządzeń wykonanych: 8 (5 zarządzeń z XI-XII.2015r. do realizacji w 2016r.).

2. Dane na temat zadań oraz przedsięwzięć i projektów realizowanych w 2015 roku:

a) Wydatki na realizację kontraktów z organizacjami pozarządowymi (podmioty uprawnione zgodnie z ustawą o działalności pożytku publicznego i wolontariacie):

210.400,53 zł – 11,57% wydatków budżetowych

b) Liczba organizacji pozarządowych (podmioty uprawnione zgodnie z ustawą o działalności pożytku publicznego i o wolontariacie), które złożyły wniosek o dofinansowanie z budżetu gminy lub wzięły udział w konkursie o dopłaty, organizowanym dla organizacji pozarządowych:

W 2015 roku 27 organizacji złożyło 42 oferty na dwa konkursy, dotację otrzymało 19 organizacji na realizację 27 zadań.

3. Dane o wnioskach o udzielenie informacji publicznej w trybie ustawy z dn. 6 września 2001 r. o dostępie do informacji publicznej:

Ilość wniosków w 2015 r.	
Ogółem:	1
w tym wnioski o ponowne wykorzystanie inf. publ.:	0
w tym wnioski o uzyskanie informacji przetworzonej:	1
w tym sprawy, w których wydano decyzję o odmowie udzielenia inf. publ.:	0
w tym sprawy, w których wydano decyzję o umorzeniu postępowania o udzielenia inf. publ.:	0

4. Dane o wydanych postanowieniach i decyzjach administracyjnych, z wyszczególnieniem (w nawiasie) liczby odwołań wnoszonych i rozpatrywanych przez SKO:

Rozstrzygnięcie	Ogólna liczba	Liczba odwołań / zażaleń (w tym wnoszone do SKO)	Organ II instancji (w tym SKO)			Liczba zaskarż. do WSA	Liczba uchylon. przez WSA
			Utrzymane w mocy	Uchylone, zwrócone do ponownego rozpatrzenia	Uchylone, w których organ odwoławczy orzekł odmiennie niż organ I Instancji		
decyzje	1	1	1	0	0	0	0
postanowienia	0	0	0	0	0	0	0
ogółem	1	1	1	0	0	0	0