



# **Pomoc społeczna w Gdyni**

**rok 2016**

**Sprawozdanie z działalności**

**Miejskiego Ośrodka Pomocy Społecznej w Gdyni**

## Spis treści

<b>Spis tabel</b> .....	4
<b>Wprowadzenie</b> .....	5
<b>Część 1 - Informacje ogólne</b> .....	6
1. Podstawowe informacje o placówce .....	6
2. Rodziny objęte wsparciem MOPS w Gdyni .....	6
2.1. Pozafinansowe formy wsparcia .....	8
2.2. Finansowe formy wsparcia .....	9
<b>Część 2 - Formy wsparcia adresowane do grup o specyficznych potrzebach</b> .....	10
1. Wsparcie seniorów i osób niepełnosprawnych .....	10
1.1. Wzmacnianie aktywności seniorów i osób niepełnosprawnych w środowisku .....	10
1.1.1. Działania prowadzone przez Centrum Aktywności Seniora .....	10
1.1.2. Działania prowadzone przez Miejski Ośrodek Pomocy Społecznej .....	12
1.2. Rehabilitacja społeczna osób niepełnosprawnych .....	13
1.3. Usługi opiekuńcze świadczone w miejscu zamieszkania .....	15
1.4. Opieka dzienna .....	16
1.5. Mieszkalnictwo wspierane .....	17
1.6. Opieka całodobowa .....	17
1.6.1. Ośrodek Opiekuńczy dla osób przewlekle chorych .....	17
1.6.2. Zapewnienie opieki stałej w domach pomocy społecznej .....	18
2. Wsparcie dziecka i rodziny .....	18
2.1. Działania prowadzone przez Miejski Ośrodek Pomocy Społecznej .....	18
2.1.1. Zespół ds. intensywnej pracy socjalnej z rodziną .....	18
2.1.2. Asystentura ustawowa .....	18
2.1.3. Pozostałe działania .....	19
2.2. Rodzinna piecza zastępcza .....	19
2.3. Instytucjonalna piecza zastępcza pod nadzorem MOPS .....	20
2.3.1. Centrum Administracyjne Placówek Opiekuńczo-Wychowawczych .....	21
2.3.2. Niepubliczne placówki opiekuńczo - wychowawcze pod nadzorem MOPS .....	21
2.4. Zespół Placówek Specjalistycznych im. K. Lisieckiego „Dziadka” .....	22
2.5. Usamodzielnianie wychowanków rodzin zastępczych, placówek opiekuńczo - wychowawczych, młodzieżowych ośrodków wychowawczych i zakładów poprawczych .....	25
2.6. Wsparcie oferowane przez organizacje pozarządowe wyłonione w drodze konkursu .....	25
2.6.1. Wsparcie samotnych matek i rodzin ubogich realizowane przez Gaudium Vitae im. Stanisławy Leszczyńskiej .....	25
2.6.2. Wsparcie ubogich mieszkańców Gdyni realizowane przez Polski Komitet Pomocy Społecznej, Pomorski Zarząd Wojewódzki w Gdańsku .....	25

3. Wsparcie osób bezrobotnych i osób bezdomnych .....	25
3.1. Wsparcie osób bezrobotnych – działania prowadzone przez Miejski Ośrodek Pomocy Społecznej i w partnerstwie z innymi podmiotami .....	25
3.2. Wsparcie osób bezdomnych – działania prowadzone przez Miejski Ośrodek Pomocy Społecznej i w partnerstwie z innymi podmiotami .....	26
3.2.1. Centrum Reintegracji i Interwencji Mieszkaniowej.....	26
3.2.2. Działania w partnerstwie.....	26
3.2.3. Zapewnienie schronienia osobom bezdomnym.....	27
<b>Część 3 - Pozostałe działania .....</b>	<b>28</b>
1. Realizacja Gminnego Programu Profilaktyki i Rozwiązywania Problemów Alkoholowych .....	28
1.1. Podmioty realizujące zadania z zakresu profilaktyki i rozwiązywania problemów alkoholowych .....	29
1.2. Gminna Komisja Rozwiązywania Problemów Alkoholowych .....	30
2. Klub Abstynenta Krokus.....	30
3. Gdyńskie Centrum Diagnostyki i Terapii FASD .....	31
4. Zespół ds. przeciwdziałania przemocy w rodzinie oraz działalność Zespołu Interdyscyplinarnego.....	31
5. Dział Cyfryzacji i Technologii Informatycznych.....	32
6. Poradnictwo specjalistyczne .....	33
6.1. Poradnictwo psychologiczne i pedagogiczne.....	33
6.2. Poradnictwo prawne .....	33
7. Realizowane projekty .....	33
8. Komisja Włączające i Zdrowe Miasta Związku Miast Bałtyckich .....	35
9. Wolontariat w MOPS .....	35
10. Rewitalizacja społeczna .....	36
10.1. Gminny Program rewitalizacji .....	36
10.2. Rewitalizacja społeczna ulic Opata Hackiego i Zamenhofs .....	36
10.3. Rewitalizacja społeczna ulicy Chwarznieńskiej.....	36
11. Animowanie społeczności lokalnej .....	37
12. Współpraca trójsektorowa - akcja „Podaj dalej ciepło” i „Ciepło na start” .....	37
13. Zaangażowanie na forum międzynarodowym .....	37
14. Wspieranie rozwoju inicjatyw w obszarze ekonomii społecznej .....	38
15. Współpraca z Radami Dzielnic.....	38
16. Funkcjonowanie Powiatowego Zespołu ds. Orzekania o Niepełnosprawności .....	39
17. Dokumenty strategiczne i programowe .....	39
<b>Podsumowanie .....</b>	<b>40</b>
<b>Pozostałe informacje dot. Miejskiego Ośrodka Pomocy Społecznej w Gdyni za rok 2016.....</b>	<b>41</b>
<b>Pozostałe informacje o realizacji zadań jednostki – Centrum Aktywności Seniora w 2016 roku.....</b>	<b>42</b>

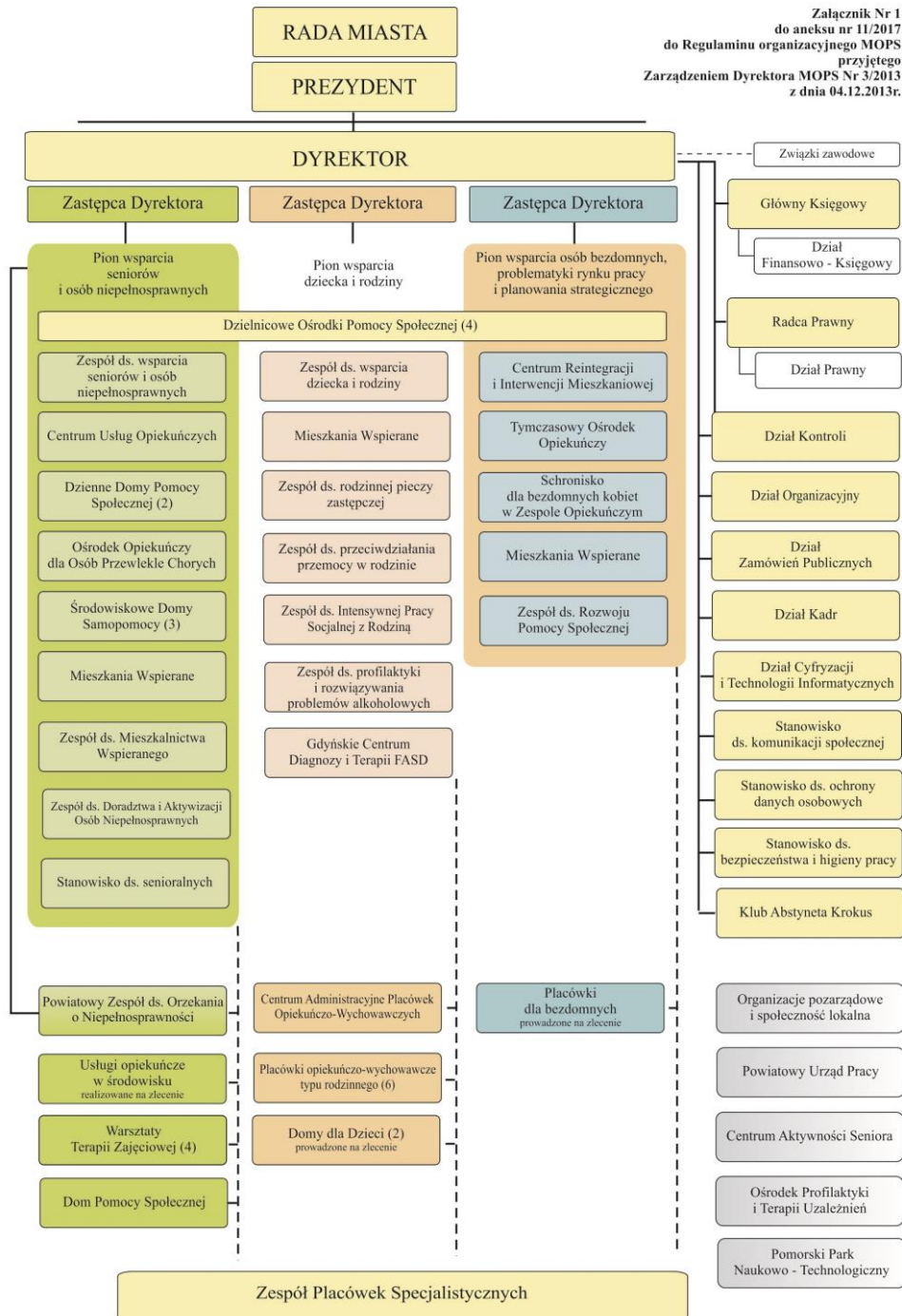
## Spis tabel, schematów, rysunków

Schemat nr 1. Struktura systemu pomocy społecznej w Gdyni w 2016 roku.....	5
Tabela nr 1. Liczba rodzin i osób objętych wsparciem w 2016 roku .....	6
Tabela nr 2. Typy rodzin objętych wsparciem w 2016 roku .....	6
Tabela nr 3. Powód źródłowy objęcia wsparciem w 2016 roku .....	7
Rysunek nr 1. Klienci MOPS objęci wsparciem w 2016 roku według poszczególnych dzielnic Gdyni.....	8
Tabela nr 4. Wybrane świadczenia udzielone w 2016 roku.....	9
Tabela nr 5. Realizacja zadań w zakresie rehabilitacji społecznej osób niepełnosprawnych ze środków PFRON w 2016 roku .....	13
Tabela nr 6. Finansowanie uczestnictwa osób niepełnosprawnych w formach aktywności w 2016 roku .....	14
Tabela nr 7. Usługi opiekuńcze świadczone w miejscu zamieszkania w 2016 roku .....	15
Tabela nr 8. Ośrodki wsparcia dziennego dla seniorów i osób niepełnosprawnych w strukturze MOPS w 2016 roku .....	16
Tabela nr 9. Rodzinna piecza zastępcza w 2016 roku .....	20
Tabela nr 10. Placówki wsparcia dziennego prowadzone przez organizacje pozarządowe .....	23
Tabela nr 11. Placówki zapewniające schronienie na terenie Gdyni .....	27
Tabela nr 12. Podmioty realizujące zadania z zakresu profilaktyki i rozwiązywania problemów alkoholowych .....	29
Tabela nr 13. Zadania realizowane we współpracy z Radami Dzielnic w 2016 roku .....	38
Tabela nr 14. Orzeczenia i legitymacje dla osób niepełnosprawnych wydane przez Powiatowy Zespół ds. Orzekania o Niepełnosprawności w 2016 roku .....	39

## Wprowadzenie

Poniższy dokument stanowi sprawozdanie Dyrektora Miejskiego Ośrodka Pomocy Społecznej za rok 2016, o którym mowa w art. 110 ust. 9 Ustawy z dnia 12 marca 2004 r. o pomocy społecznej (tekst jedn. Dz. U. z 2016 r. poz. 930 z późn. zm.) oraz w art. 76 ust. 4 pkt. 15 i art. 182 ust. 5 Ustawy z dnia 9 czerwca 2011 roku o wspieraniu rodziny i systemie pieczy zastępczej (tekst jedn. Dz. U. z 2016 r. poz. 575 z późn. zm.). Jest jednocześnie informacją o działalności gdynskich jednostek, funkcjonujących w sferze zabezpieczenia społecznego.

### Schemat nr 1. Struktura systemu pomocy społecznej w Gdyni w 2016 roku



## **Część 1 – Informacje ogólne**

### **1. Podstawowe informacje**

Działania MOPS w Gdyni prowadzone są w ramach wyodrębnionych obszarów problemowych, zgrupowanych w trzy pionowe zarządzania, którym podporządkowana jest struktura ośrodka. Struktura systemu pomocy społecznej w Gdyni przedstawiona została powyżej (zob. schemat nr 1).

Wszystkie jednostki organizacyjne MOPS w Gdyni oraz placówki znajdujące się pod jego nadzorem funkcjonują w oparciu o Roczne plany działania (RPD).

W MOPS w Gdyni na dzień 31.12.2016 roku zatrudnionych było ogółem 500 pracowników, w tym 140 pracowników socjalnych. Pracownicy socjalni mają zapewniony dostęp do superwizji grupowej.

Budżet MOPS Gdynia na 2016 rok wyniósł 74.067.754,00 zł (plan; wydatki 71.469.331,40 zł).

### **2. Rodziny objęte wsparciem MOPS w Gdyni**

W roku 2016 w ramach działań Miejskiego Ośrodka Pomocy Społecznej w Gdyni przyznano decyzją świadczenia 4.560 osobom. Wsparciem objęte zostały 4.624 rodziny, w tym 4.340 rodzin otrzymywało świadczenia, a 284 rodziny skorzystały wyłącznie z pomocy w postaci pracy socjalnej.

**Tabela nr 1. Liczba rodzin i osób objętych wsparciem w 2016 roku**

Wyszczególnienie	Podmioty decyzji administracyjnych *	Liczba rodzin	Liczba osób w rodzinach
Pomoc w postaci materialnej	4 560	4 340	7 127
Pomoc udzielona wyłącznie w postaci pracy socjalnej	x	284	546

\* rozłączna liczba osób (jedna osoba wykazana jeden raz), w stosunku do których zrealizowano w 2016 roku świadczenia pomocy społecznej na mocy decyzji administracyjnej

Wśród rodzin korzystających z instytucjonalnego wsparcia pomocy społecznej dominują gospodarstwa jednoosobowe (68,8% ogółu). W co piątej rodzinie (20,2%), objętej wsparciem MOPS Gdynia w 2016 roku, przebywają dzieci.

**Tabela nr 2. Typy rodzin objętych wsparciem w 2016 roku**

Wyszczególnienie	Liczba rodzin	Liczba osób w rodzinach
Rodziny ogółem	4 624	7 717
w tym rodziny z dziećmi	932	3 411
w tym rodziny niepełne	458	1 415
w tym rodziny emerytów i rencistów	1 369	1 763
w tym gospodarstwa jednoosobowe	3 179	3 179

W toku analizy wskazano źródłowe powody wsparcia <sup>1</sup> gdyńskich rodzin. Cztery główne grupy dyspanseryjne w 2016 roku to:

- niepełnosprawność (1.915 rodzin, tj. 44,1% ogółu rodzin korzystających ze wsparcia),
- długotrwała lub ciężka choroba (846 rodzin, tj. 19,5% ogółu rodzin korzystających ze wsparcia),
- bezdomność (568 rodzin, tj. 13,1% ogółu rodzin korzystających ze wsparcia),

<sup>1</sup>Tzn. takie powody, które są najistotniejsze i z których wynikają lub mogą wynikać inne problemy.

- bezradność w sprawach opiekuńczo-wychowawczych (419 rodzin, tj. 9,7% ogółu rodzin korzystających ze wsparcia).

**Tabela nr 3. Powód źródłowy objęcia wsparciem w 2016 roku**

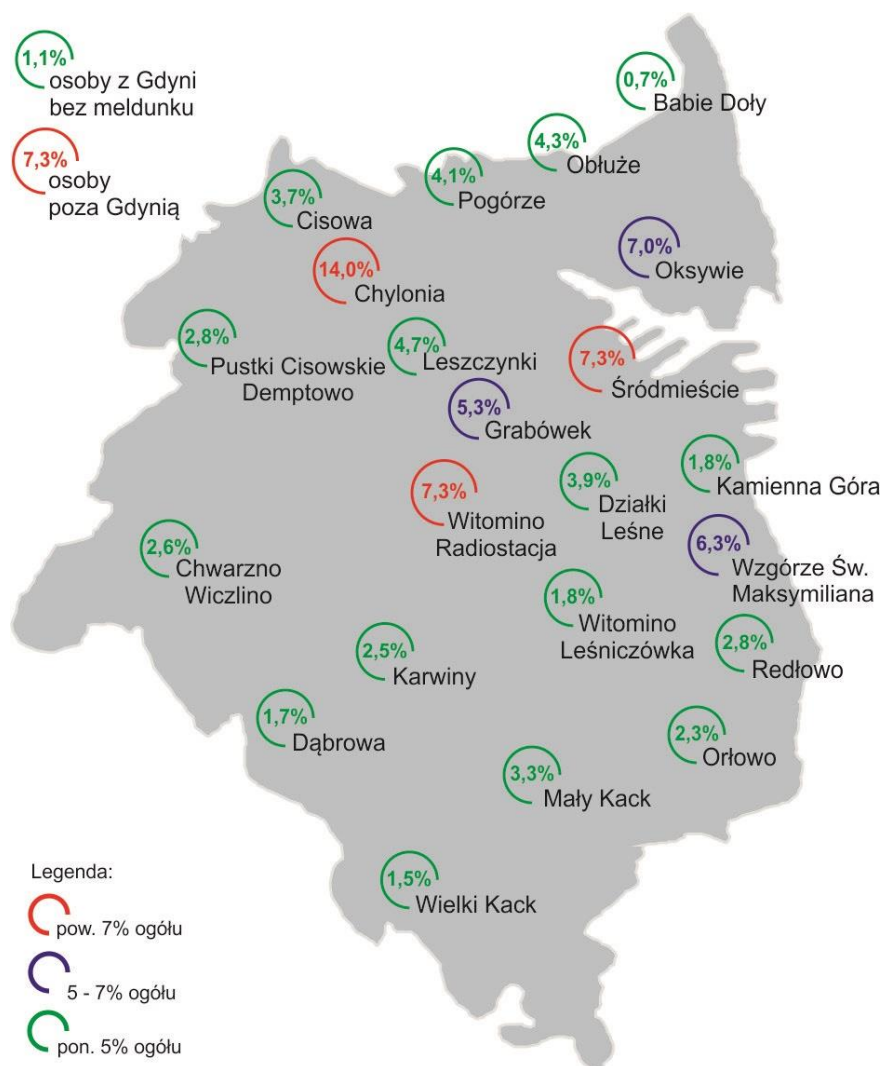
Lp.	Powód źródłowy objęcia wsparciem	Liczba rodzin	Liczba osób w rodzinach
1.	Ubóstwo	229	386
2.	Bezdomność	568	932
3.	Potrzeba ochrony macierzyństwa	16	41
	w tym wielodzietność	2	13
4.	Bezrobocie	220	502
5.	Niepełnosprawność	1 915	2 428
6.	Długotrwała lub ciężka choroba	846	1 122
7.	Bezradność w sprawach opiekuńczo - wychowawczych i prowadzenia gospodarstwa domowego	419	1 457
	w tym rodziny niepełne	243	685
	w tym rodziny wielodzietne	111	600
8.	Przemoc w rodzinie	11	38
9.	Alkoholizm	42	73
10.	Narkomania	6	10
11.	Trudności w przystosowaniu do życia po zwolnieniu z zakładu karnego	33	47
12.	Zdarzenie losowe lub sytuacja kryzysowa	35	91
	<b>Ogółem</b>	<b>4340</b>	<b>7127</b>

W 2016 roku odnotowano – po raz pierwszy od kilku lat – nieznaczny wzrost liczby rodzin korzystających z instytucjonalnego wsparcia ośrodka pomocy społecznej (por. w 2012 roku – 5.160 rodzin, w 2013 r. – 5.095 rodzin, w 2014 r. – 4.862 rodzin, w 2015 r. – 4.608 rodzin, w 2016 r. – 4.624 rodziny). Powyższe jest wynikiem przejęcia przez MOPS zadania związanego z realizacją pomocy materialnej o charakterze socjalnym (w formie stypendiów i zasiłków szkolnych) dla uczniów zamieszkałych na terenie Gdyni (do sierpnia 2016 roku w kompetencjach Wydziału Edukacji UM Gdynia). Blisko 70 rodzin – na skutek realizacji świadczenia – zostało zarejestrowanych w systemie instytucjonalnego wsparcia ośrodka pomocy społecznej po raz pierwszy.

Biorąc pod uwagę strukturę i potrzeby klientów MOPS Gdynia, obserwowane w 2016 roku tendencje są analogiczne w porównaniu do lat poprzedzających. Wzrasta w szczególności liczba klientów z niepełnosprawnościami, w szczególności klientów z zaburzeniami psychicznymi oraz klientów starszych i niepełnosprawnych, potrzebujących wsparcia w postaci usług opiekuńczych i specjalistycznych usług opiekuńczych lub też całodobowej opieki. Powyższe znajduje odzwierciedlenie w układzie dominujących grup dyspanseryjnych (w przypadku ponad 40% środowisk niepełnosprawność wskazywana jest niezmiennie od kilku lat jako główny powód objęcia rodziny wsparciem pomocy społecznej) oraz strukturze wydatków (rosną w szczególności te związane z realizacją usług opiekuńczych i zasiłków stałych oraz zapewnieniem opieki całodobowej w ponadgminnych domach pomocy społecznej).

Analizując strukturę klientów MOPS w aspekcie terytorialnym, tj. faktycznego miejsca pobytu, zauważana jest – podobnie jak w ostatnich latach – dominacja mieszkańców trzech gdyńskich dzielnic: Chylonia (14,0% ogółu), Śródmieścia oraz Witomina-Radiostacji (po 7,3% ogółu). Na wysokim poziomie utrzymuje się także odsetek klientów przebywających faktycznie poza Gdynią, tj. w ponadgminnych domach pomocy społecznej czy też placówkach dla osób bezdomnych (por. 2016 – 7,3% ogółu, 2015 – 7,2%, 2014 – 6,4%).

**Rysunek nr 1. Klienci MOPS objęci wsparciem w 2016 roku według poszczególnych dzielnic Gdyni (N=4.560)**



## 2.1. Pozafinansowe formy wsparcia

Wsparcie w środowisku na rzecz klientów koncentruje się wokół dwóch pionów specjalizacyjnych: wsparcia dziecka i rodziny oraz wsparcia seniorów i osób niepełnosprawnych oraz wypracowanego modelu pracy socjalnej (tzw. **trójpodziału pracy socjalnej**), obejmującego:

1) **regularną pracę socjalną** – realizowaną na poziomie poszczególnych jednostek MOPS i wykonywaną głównie w odniesieniu do osób i środowisk, w których nasilenie i stopień komplikacji barier nie powodują bezpośredniego zagrożenia negatywnymi, trwałymi i nieodwracalnymi skutkami. W MOPS Gdynia dotyczy ona większości środowisk.



2) **pogłębioną pracą socjalną (PPS)** – realizowaną na poziomie poszczególnych jednostek MOPS, w głównej mierze w czterech Dzielnicowych Ośrodkach Pomocy Społecznej oraz Centrum Reintegracji i Interwencji Mieszkaniowej. Działania w ramach PPS koordynował w 2016 roku konsultant ds. pracy socjalnej. Pogłębioną pracą socjalną objęto w 2016 roku **36 klientów MOPS** (zawarto 36 kontraktów socjalnych), zaś metodą tą pracowało ogółem 21 pracowników socjalnych.

3) **intensywną pracą socjalną (IPS)** – realizowaną w wyodrębnionej jednostce organizacyjnej MOPS, tj.: Zespole ds. intensywnej pracy socjalnej z rodziną (zob. szerzej: część 2, pkt. 2.1.1). Intensywną pracą socjalną objęto w 2016 roku **158 klientów MOPS**.

Poza trójpodziałem realizowane są także:

1) **asystentura ustawowa** (w stosunku do osób z niską motywacją i małymi zasobami zmiany), którą objęto w 2016 roku 115 rodzin,

2) zintensyfikowane formy wsparcia osób niepełnosprawnych w ramach **oferty Zespołu ds. doradztwa i aktywizacji osób niepełnosprawnych (DON)**, którymi objęto w 2016 roku 101 osób.

Obie formy wsparcia opisano w dalszej części sprawozdania.

W 2016 roku ogółem **410 środowisk** objętych zostało bardziej zintensyfikowanymi – niż regularna praca socjalna – formami wsparcia / oddziaływania (w tym 295 klientów w ramach PPS / IPS / DON oraz 115 rodzin w ramach asystentury).

## 2.2. Finansowe formy wsparcia

Katalog finansowych form wsparcia obejmuje kilkanaście rodzajów świadczeń pomocy społecznej. Wsparcia finansowego udzielano m.in. w postaci: zasiłków stałych, celowych i okresowych, pomocy w zakresie dożywiania, finansowania składek na ubezpieczenie zdrowotne. Informacje w tym zakresie zawiera tabela nr 4.

**Tabela nr 4. Wybrane świadczenia udzielone w 2016 roku**

Wyszczególnienie	Wydatek
<b>Zasiłki stałe</b>	
Wyplacono <b>zasiłki stałe</b> dla 1.612 osób całkowicie niezdolnych do pracy z powodu wieku lub niepełnosprawności.	8 445 103,83 zł
<b>Zasiłki celowe</b>	
Z <b>zasiłków celowych</b> , przyznawanych na zaspokojenie niezbędnych potrzeb życiowych (np. zakup leków, żywności, opału), skorzystało 2.576 osób.	1 797 550,16 zł
<b>Zasiłki okresowe</b>	
Z <b>zasiłków okresowych</b> skorzystało 140 osób, w tym z powodu: bezrobocia (69 osób), długotrwałej choroby (23 osoby), niepełnosprawności (12 osób), innych powodów niż wymienione (42 osoby).	117 629,31 zł
<b>Program "Posiłek dla potrzebujących" - pomoc państwa w zakresie dożywiania</b>	
Pomocą objęto łącznie 3.352 osoby, którym decyzją przyznano świadczenie. Pomocą w formie posiłku (pełnego obiadu) objęto 846 uczniów szkół podstawowych i gimnazjalnych oraz 61 osób dorosłych w formie bonów obiadowych. Zasiłek celowy na zakup posiłku przyznano 2.445 osobom.	1 175 244,00 zł (wydatek bez uwzględnienia zasiłków celowych)

Składki na ubezpieczenie zdrowotne	
Składki na ubezpieczenie zdrowotne opłacono za 1.537 osób pobierających zasiłek stały z pomocy społecznej, niepodlegających obowiązkowi ubezpieczenia zdrowotnego z innego tytułu.	741 066,82 zł
Składki na ubezpieczenia zdrowotne opłacano za 32 dzieci przebywające w dwóch całodobowych placówkach opiekuńczo-wychowawczych typu socjalizacyjnego, prowadzonych przez Gdańską Fundację Innowacji Społecznej („Dom pod Magnolią” oraz „Dom na Klifie”).	14 508,00 zł

## Część 2 – Formy wsparcia adresowane do grup o specyficznych potrzebach

### 1. Wsparcie seniorów i osób niepełnosprawnych

#### 1.1. Wzmacnianie aktywności seniorów i osób niepełnosprawnych w środowisku

##### 1.1.1. Działania prowadzone przez Centrum Aktywności Seniora (CAS)

W 2016 roku CAS, w ramach realizacji inicjatyw wzmacniających aktywność, sprawność i poprawę jakości życia najstarszych mieszkańców Gdyni, działał w partnerstwie ze 104 podmiotami, w tym organizacjami pozarządowymi i szkołami. Koordynował również 5 miejskich klubów seniora („Chylonia”, „Śródmieście”, „Orłowo”, „Witomino” i „Północ”) oraz współpracował i wspierał merytorycznie 24 kluby działające przy parafiach, spółdzielniach i pod patronatem organizacji pozarządowych. Kluby skupiły łącznie 2.903 osoby. CAS koordynował także realizację działań adresowanych do seniorów, prowadzonych przez organizacje pozarządowe, a dotowanych z budżetu miasta Gdyni. Na rok 2016 ogłoszono 2 konkursy grantowe – ogółem 17 organizacji realizowało 22 zadania. Łączna kwota środków finansowych przekazanych organizacjom pozarządowym na programy aktywizacji seniorów wyniosła 223.892,73 zł.

Ofertą CAS w roku 2016 objętych zostało 8.967 seniorów, w tym studenci Gdyńskiego Uniwersytetu Trzeciego Wieku, uczestnicy programów Gdynia 55+ oraz klubów seniora wspieranych przez miasto.

Realizowano:

1) działalność kulturotwórczą, poznawczą, prozdrowotną, integracyjną i rozrywkową, w tym m.in.:

a) w ramach współpracy z ośrodkami kultury, sztuki, rekreacji i rozrywki – wyjścia do kina, teatru, opery i na koncerty (6.074 bilety przekazywane seniorom nieodpłatnie lub częściowo odpłatnie);

b) comiesięczne spotkania muzyczne i taneczne, okolicznościowe występy teatru i chóru CAS;

c) wernisaże prac tkactwa artystycznego, akryli, fotografii, malarstwa i rysunku w siedzibie CAS, klubach i zaprzyjaźnionych instytucjach;

d) cykliczne spotkania z ciekawymi ludźmi w ramach programu „Świat bez tajemnic”;

e) jednodniowe wycieczki (30 wyjazdów o charakterze poznawczym i integracyjnym, z których skorzystało łącznie 1.189 osób);

f) zajęcia ruchowe – 29 grup (m.in. gimnastyka usprawniająca, relaksacyjna, latino, terapia tańcem i ruchem, Tai Chi, *stretching*, choreoterapia) oraz program sportowy – 16 grup w każdym semestrze, skupiających około 645 osób (m.in. basen, pilates, joga, siłownia, gimnastyka usprawniająca z elementami fitnessu);

g) 36 warsztatów: teatralne, patchworkowe, tkactwa artystycznego, malarstwa i rysunku, fotografii, zdrowego żywienia, brydża sportowego, karaoke;

- h) 47 wykładów i warsztatów w dziesięciu blokach tematycznych – 101 grup;
- i) cykliczne imprezy o charakterze integracyjnym i okolicznościowym z udziałem seniorów, animatorów klubów i wolontariuszy oraz pomorskich UTW.

2) działania o charakterze edukacyjnym:

zajęcia w ramach Uniwersytetu Trzeciego Wieku realizowane we współpracy z organizacjami partnerskimi, m.in.: Akademią Morską, Akademią Marynarki Wojennej, Parafią p.w. NSPJ, Towarzystwem Przyjaźni Polsko-Francuskiej, Cechem Rzemiosła i Przedsiębiorczości, Wyższą Szkołą Komunikacji Społecznej. W 2016 roku programem edukacyjnym zostało objętych 3.239 osób (w tym w zajęciach GUTW uczestniczyło 2.284 seniorów, w pozauniwersyteckich – 955).

3) działania o charakterze informacyjnym:

a) systematyczne przekazywanie aktualnych danych o działalności CAS zarówno w zakresie tematyki klubowej, jak i uniwersyteckiej poprzez trójmiejską i krajową prasę, radio i telewizję, strony internetowe, facebook;

b) eksponowanie bieżących informacji w postaci plakatów ogłoszeniowych, udziału w krajowych konferencjach i spotkaniach;

c) prezentowanie działań na konferencjach krajowych oraz delegacjom krajowym odwiedzającym CAS podczas wizyt studyjnych i integracyjnych.

Ponadto, kontynuowano program włączania seniorów w działania na rzecz innych seniorów (realizowano grupy tematyczne: batik, rękodzieło, emisja głosu, szydełkowanie, kółka i konsultacje informatyczne, Klub Miłośników Fotografii „Wizjer”, grupy konwersacyjne z języka angielskiego prowadzone przez liderów) oraz rozszerzano realizację idei łączenia pokoleń (m.in. poprzez organizowanie większej liczby wspólnych spotkań, występów chóru i teatru CAS, udział w występach dzieci w przedszkolach, szkołach, wspólne zajęcia seniorów i przedszkolaków, a także goszczenie dzieci i młodzieży w siedzibie CAS).

Kontynuowano również współpracę z instytucjami, reprezentowano jednostkę na spotkaniach, wizytach studyjnych i konferencjach na terenie kraju, realizowano wspólne projekty z UTW i innymi partnerami. W listopadzie zorganizowano Przegląd Twórczości Artystycznej Seniorów Gdynia 2016, na który zaproszono zespoły UTW z obszaru województw pomorskiego i kujawsko-pomorskiego. Kontynuowano współpracę z Komunalnym Związkiem Gmin „Dolina Redy i Chylonki”, w ramach której odbywały się systematycznie warsztaty wyjazdowe dla gdyńskich seniorów. Piąty rok w Spółdzielni Mieszkaniowej Senior w Gdyni Witomino funkcjonowała Filia GUTW.

W 2016 roku zgodnie z potrzebami seniorów rozszerzono ofertę z zakresu edukacji, kultury i profilaktyki zdrowotnej oraz odnotowano znaczący wzrost aktywności gdyńskich seniorów dzięki popularyzacji różnych form działalności CAS. Dużym zainteresowaniem cieszył się portal internetowy dla gdyńskich seniorów [www.seniorplus.gdynia.pl](http://www.seniorplus.gdynia.pl), gdzie zamieszczane były publikacje dotyczące wydarzeń oraz informacje o imprezach i zainteresowaniach samych seniorów. We wrześniu po raz kolejny przeprowadzone zostały zapisy na GUTW i zajęcia pozauniwersyteckie za pośrednictwem Internetu, z czego skorzystało około 250 studentów.

W 2016 roku kontynuowano wraz z czołowymi polskimi kardiologami „Gdyński program prewencji udarów mózgu oraz rozpoznawania i leczenia migotania przedsionków”, w ramach którego odbywały się systematyczne wykłady dla studentów GUTW. W styczniu 2016 roku otwarto kolejny, piąty Miejski Klub Seniora („Północ”), zlokalizowany w dzielnicy Obłuże. Kolejny raz organizowano w siedzibie CAS zbiórkę pieniędzy na Wielką Orkiestrę Świątecznej Pomocy oraz dwa kiermasze na rzecz Gdyńskiego Hospicjum Dziecięcego „Bursztynowa Przysiań”. W listopadzie wprowadzono w ramach projektu, którego celem jest zachęcenie gdyńskich seniorów do wszechstronnej aktywności, Kartę „Gdynia Senior Plus”. Przez dwa miesiące skorzystało z niej ponad 2.000 mieszkańców.

Wydatki Centrum Aktywności Seniora w 2016 roku wyniosły wraz z grantami 1.971.209,30 zł.

### 1.1.2. Działania na rzecz seniorów i osób niepełnosprawnych prowadzone przez Miejski Ośrodek Pomocy Społecznej

W 2016 roku kontynuowano prace nad **Gminnym Programem Ochrony Zdrowia Psychicznego** na lata 2017-2021. W ramach prac odbyły się 4. multiprofesjonalne spotkania robocze, podczas których opracowywano treści programowe, zorganizowano warsztat rekomendacyjny oraz przygotowano wstępną propozycję Programu.

Ważnym komponentem prac była także realizacja cyklu badań w obszarze zdrowia psychicznego, przeprowadzonych na łącznej próbie ponad 2.300 respondentów (w tym wśród specjalistów w Gdyni zajmujących się zawodowo ochroną zdrowia psychicznego, osób doświadczających zaburzeń zdrowia psychicznego, uczniów gdyńskich szkół podstawowych, gimnazjalnych oraz ponadgimnazjalnych oraz dorosłych mieszkańców Gdyni w wieku 18-75 lat). Badania miały na celu z jednej strony diagnozę kondycji zdrowia psychicznego gdynian, z drugiej zaś – ewaluację gdyńskiego systemu wsparcia osób i rodzin doświadczających problemów w zakresie zdrowia psychicznego.

W roku 2016 MOPS w Gdyni, jako partner **Pomorskiej Koalicji na Rzecz Zdrowia Psychicznego**, której celem jest poprawa sytuacji i jakości życia osób doznających problemów ze zdrowiem psychicznym oraz ich rodzin, uczestniczył w działaniach obejmujących m.in.: zorganizowanie Trójmiejskich Obchodów Dnia Solidarności z osobami Chorującymi Psychiczenie na terenie Trójmiasta, realizację kampanii informacyjnej, której tematem przewodnim było zdrowie psychiczne (w materiałach zawarto gdyńską ofertę wsparcia dla osób z zaburzeniami psychicznymi), organizację konferencji „Otworzyć Bramy Tolerancji – jak współdziałać dla dobra osoby chorującej psychicznie” oraz warsztaty w Pomorskim Parku Naukowo-Technologicznym Gdynia, Trójmiejski Turniej Bowlingu w Gdyni, spotkanie artystyczne w Klubie 1,2,3.

W 2016 roku kontynuowano – zainicjowane przez MOPS w Gdyni – **Gdyńskie partnerstwo na rzecz osób niepełnosprawnych intelektualnie**. Gdyńskie partnerstwo to sieć organizacji pozarządowych, które prowadzą warsztaty terapii zajęciowej, jednostek samorządowych i publicznych szkół specjalnych, współpracujących ze sobą w celu diagnozowania potrzeb i wypracowywania propozycji skutecznych rozwiązań problemów osób niepełnosprawnych i ich rodzin. W 2016 roku odbyły się 2 spotkania warsztatowe w ramach Partnerstwa oraz szereg spotkań w ramach grup roboczych.

Działania Partnerstwa zostały w 2016 roku wyróżnione w konkursie „Gdynia bez barier”.

W 2016 roku kontynuowały działalność trzy Kluby samopomocy dedykowane osobom z niepełnosprawnościami, tj.:

1) **Klub 1,2,3**, przy ul. Warszawskiej 42, dla osób po kryzysach psychicznych oraz z zaburzeniami psychicznymi. Działa codziennie w dni powszednie. Oferta Klubu obejmuje m.in.: zajęcia psychoedukacyjne, terapię zajęciową, warsztaty komputerowe, indywidualne poradnictwo psychologiczne oraz wyjścia uspołeczniające. Od 2016 roku – jako nowy element oferty klubowej – funkcjonuje grupa wsparcia dla rodzin osób chorujących psychicznie. Od 2015 roku Klub pełni również rolę miejsca, w którym odbywa się rekrutacja do programu terapeutycznego dla osób z tzw. podwójną diagnozą.

W roku 2016 w zajęciach klubowych uczestniczyło narastająco 88 osób.

2) **Klub Samopomocy**, przy ul. Fredry 3, dla osób starszych i z niepełnosprawnościami, wykazujących przewlekłe zaburzenia czynności psychicznych – w szczególności dla osób z zespołami psychoorganicznymi, demencjami starczymi, a także osób z problemem alkoholowym. Działa codziennie w dni powszednie. Oferta Klubu obejmuje m.in.: terapię zajęciową, trening umiejętności społecznych i interpersonalnych, umiejętności samoobsługowych i zaradności życiowej, trening pamięci oraz organizacji czasu wolnego – adekwatnie do zdiagnozowanych potrzeb uczestników.

W 2016 roku w zajęciach klubowych uczestniczyło narastająco 21 osób.

3) **Klub Samopomocy** w Zespole ds. aktywizacji i doradztwa osób niepełnosprawnych (DON), przy ul. Wendy 7/9. Klub dysponuje 15 miejscami i działa codziennie w dni powszednie. Oferta klubu obejmuje prowadzenie m.in.: grup wsparcia, terapii zajęciowej, grupy samopomocowej, wyjść uspołeczniających.

W 2016 roku w zajęciach klubowych uczestniczyły narastająco 102 osoby.

W 2016 roku kontynuowano **opiekę prawną i kuratelę** nad osobami niepełnosprawnymi. Pod opieką 26 opiekunów prawnych znajdowało się 58 osób całkowicie ubezwłasnowolnionych (w tym 14 małoletnich). W 2016 roku wydatki związane z realizacją zadania wyniosły 195.038,43 zł.

Ponadto, 14 osób sprawowało kuratelę nad 27 osobami częściowo ubezwłasnowolnionymi, zgodnie z wydanymi postanowieniami sądu.

Zadania o charakterze aktywizującym, integrującym oraz edukacyjnym dla seniorów i osób z niepełnosprawnościami realizowane są także przez Dzielnicowe Ośrodki Pomocy Społecznej, często w ścisłej współpracy z lokalnymi podmiotami i przy wykorzystaniu zasobów środowiska lokalnego. W 2016 roku w ramach działań Dzielnicowych Ośrodków Pomocy Społecznej zrealizowano ogółem **5 projektów socjalnych**, w których uczestniczyło blisko 350 osób.

**Zespół ds. doradztwa i aktywizacji osób niepełnosprawnych (DON)**. Działania jednostki – funkcjonującej w strukturze MOPS Gdynia od 1 stycznia 2014 roku – skoncentrowane są w głównej mierze na wspieraniu i aktywizacji społeczno-zawodowej osób niepełnosprawnych oraz budowaniu koalicji międzyinstytucjonalnej nie tylko na rzecz klientów, ale też wokół poszczególnych zakresów tematycznych w obrębie niepełnosprawności.

W roku 2016 Zespół objął wsparciem 101 osób niepełnosprawnych, w szczególności z niepełnosprawnością intelektualną i zaburzeniami psychicznymi (zawarto 71 Indywidualnych Programów Integracji Społeczno-Zawodowej oraz 30 Indywidualnych Ścieżek Reintegracji), wykorzystano ogółem 9 instrumentów aktywnej integracji. Wymiernym efektem pracy Zespołu było podjęcie w 2016 roku zatrudnienia przez 26 klientów. Ponadto, około 75 osób z niepełnosprawnościami, ich rodzin i opiekunów / profesjonalistów skorzystało ze wsparcia w postaci poradnictwa.

Od połowy 2016 roku, w Zespole DON realizowany jest projekt pn. „**Ekspert przez doświadczenie**”, współfinansowany ze środków Europejskiego Funduszu Społecznego w ramach Regionalnego Programu Operacyjnego dla Województwa Pomorskiego na lata 2014-2020 (zob. szerzej: część 3, pkt. 7).

## 1.2. Rehabilitacja społeczna osób niepełnosprawnych

Informacje na temat udzielonych dofinansowań do zaopatrzenia w sprzęt rehabilitacyjny, przedmioty ortopedyczne i środki pomocnicze dla osób niepełnosprawnych oraz likwidacji barier, udzielonych ze środków Państwowego Funduszu Rehabilitacji Osób Niepełnosprawnych zawiera tabela nr 5.

**Tabela nr 5. Realizacja zadań w zakresie rehabilitacji społecznej osób niepełnosprawnych ze środków PFRON w 2016 roku**

Wyszczególnienie	Wydatek
Dofinansowanie zaopatrzenia w sprzęt rehabilitacyjny, przedmioty ortopedyczne i środki pomocnicze przyznawane osobom niepełnosprawnym	
Dofinansowanie przyznano 560 osobom, w tym: - 502 osobom dorosłym, - 58 osobom małoletnim.	591 885,00 zł

Dofinansowanie likwidacji barier	
Dofinansowanie przyznano 87 osobom (w tym 14 małoletnim), z tego: - 36 osobom w ramach likwidacji barier architektonicznych, - 10 osobom w ramach likwidacji barier w komunikowaniu, - 41 osobie w ramach likwidacji barier technicznych.	311 579,00 zł
Dofinansowanie zaopatrzenia w sprzęt rehabilitacyjny dla osób prawnych i jednostek organizacyjnych nie posiadających osobowości prawnej	
Dofinansowanie przyznano dla jednego podmiotu - PTSR Polskiego Towarzystwa Stwardnienia Rozsianego, koło w Gdyni.	7 614,01 zł

W 2016 roku finansowano również uczestnictwo osób niepełnosprawnych w warsztatach terapii zajęciowej i turnusach rehabilitacyjnych (dofinansowanie). Informacje na ten temat zawiera tabela nr 6.

**Tabela nr 6. Finansowanie uczestnictwa osób niepełnosprawnych w formach aktywności w 2016 roku**

Wyszczególnienie	Wydatek
Dofinansowanie uczestnictwa w turnusach rehabilitacyjnych ze środków PFRON	
Dofinansowanie przyznano 223 osobom, w tym: - 61 niepełnosprawnym osobom dorosłym, - 67 niepełnosprawnym osobom małoletnim, - 30 opiekunom dorosłych osób niepełnosprawnych, - 65 opiekunom małoletnich osób niepełnosprawnych.	212 454,00 zł
Finansowanie uczestnictwa w warsztatach terapii zajęciowej (koszty działania 4 warsztatów terapii zajęciowej) prowadzonych przez organizacje pozarządowe na terenie Gdyni *	
Sfinansowano uczestnictwo 138 osób.	2 452 767,00 zł (w tym środki PFRON: 2 207 403,00 zł)

\* sfinansowano również udział 1 mieszkańca Gdyni w WTZ na terenie powiatu gdańskiego

W 2016 uruchomiono klub dla osób z niepełnosprawnościami, zapewniający 15 miejsc. Klub dedykowany jest w szczególności osobom z niepełnosprawnością intelektualną, oczekującym na miejsce w ośrodku wsparcia. Klub prowadzony jest przez Stowarzyszenie Osób z Wadą Słuchu „Cisza” i funkcjonuje codziennie w dni powszednie, przy ul. Morskiej 89. Działalność Klubu finansowana jest ze środków PFRON.

W 2016 roku kontynuowano realizację programu „Aktywny Samorząd” na mocy porozumienia zawartego pomiędzy Gminą Gdynia a Państwowym Funduszem Rehabilitacji Osób Niepełnosprawnych. Celem głównym programu jest wyeliminowanie lub zmniejszenie barier ograniczających uczestnictwo osób niepełnosprawnych w życiu społecznym, zawodowym i w dostępie do edukacji. Program umożliwia dofinansowanie m.in. zakupu określonych urządzeń i sprzętu, wsparcie w uzyskaniu prawa jazdy kat. B, pomoc w utrzymaniu aktywności zawodowej poprzez zapewnienie opieki dla osoby zależnej, pomoc w uzyskaniu wykształcenia na poziomie wyższym. Adresatami programu w 2016 r. były osoby niepełnosprawne, w zależności od obszarów wsparcia – w wieku aktywności zawodowej i te które przekroczyły wiek aktywności zawodowej oraz dzieci i młodzież do 18 roku życia posiadające znaczny lub umiarkowany stopień niepełnosprawności.

W 2016 roku w ramach programu przyznano dofinansowanie 301 osobom niepełnosprawnym z terenu Gdyni (w tym 216 studentom) na łączną kwotę 798 759,00 zł.

Samorząd Powiatu Miasta Gdyni w 2016 roku przystąpił do realizacji „**Programu wyrównywania różnic między regionami III**”, finansowanego ze środków Państwowego Funduszu Rehabilitacji Osób Niepełnosprawnych. Celem strategicznym programu jest wyrównywanie szans oraz zwiększenie dostępu osób niepełnosprawnych do rehabilitacji zawodowej i społecznej. W 2016 roku do realizatora programu wpłynął jeden projekt dotyczący likwidacji barier transportowych. Przyznano dofinansowanie na rzecz Warsztatu Terapii Zajęciowej przy Centrum Pomocowym im. św. Ojca Pio w Gdyni do zakupu samochodu dostosowanego do przewozu osób niepełnosprawnych w kwocie 80 000,00 zł (budżet Urzędu Miasta Gdyni). Obsługę administracyjną projektu zapewniał Zespół ds. wsparcia seniorów i osób niepełnosprawnych MOPS Gdynia.

### 1.3. Usługi opiekuńcze świadczone w miejscu zamieszkania

Organizacją, koordynacją i monitoringiem realizacji usług wspierająco-opiekuńczych dla osób starszych oraz niepełnosprawnych wymagających pomocy w miejscu zamieszkania zajmuje się od 2012 roku **Centrum Usług Opiekuńczych**.

Działania prowadzone są w oparciu o **Gdyński standard usług opiekuńczych**. Dokument ten został poddany ewaluacji w drodze konsultacji z szerokim gronem interesariuszy. Wynikiem była aktualizacja jego treści i wdrożenie zmian Zarządzeniem Prezydenta Miasta Gdyni Nr 4404/16/VII/R w dniu 04.04.2016 roku.

W 2016 roku usługi opiekuńcze (zwykłe i specjalistyczne) w miejscu zamieszkania świadczone były przez organizacje pozarządowe, bądź firmy prywatne, wyłonione w drodze przetargu (zob. tab. nr 7) oraz w ramach **Zespołu ds. mieszkalnictwa wspieranego** (zob. szerzej: część 2, pkt. 1.5; łączne wydatki związane z realizacją usług opiekuńczych w ramach Zespołu wyniosły 367.573,56 zł).

**Tabela nr 7. Usługi opiekuńcze świadczone w miejscu zamieszkania w 2016 roku**

Wyszczególnienie	Wydatek
<b>Usługi opiekuńcze</b>	
Usługami objęto 948 osób i wykonano 331.515 świadczeń. Realizatorzy usług: 1) Agencja Opiekuńczo-Pielęgnacyjna SENIOR na terenie DOPS nr 2 2) Firma GWARANT-Tomczyk na terenie DOPS nr 3 3) Fundacja Niesiemy Pomoc na terenie DOPS nr 1 i 4	4 982 745,85 zł
<b>Specjalistyczne usługi opiekuńcze dla osób z zaburzeniami psychicznymi</b>	
Usługami objęto 126 osób i wykonano 62.685 świadczeń. Realizator usług: 1) Agencja Służby Społecznej KOŚCIELAK	1 138 734,00 zł
<b>Specjalistyczne usługi opiekuńcze dla dzieci z autyzmem</b>	
Usługami objęto 31 osób i wykonano 10.324 świadczenia. Realizator usług: 1) Agencja Służby Społecznej KOŚCIELAK	345 338,00 zł



Specjalistyczne usługi opiekuńcze dla młodzieży i dorosłych ze spektrum autyzmu, w tym z Zespołem Aspergera	
Usługami objęto 6 osób i wykonano 2.717 świadczeń. Realizator usług: 1) Agencja Służby Społecznej KOŚCIELAK	95 095,00 zł
Świetlica opiekuńcza	
Usługami objęto 23 osoby. Realizator usługi: Fundacja M&K Adaptacja	225 836,04 zł

W 2016 roku kontynuowała działalność **świetlica opiekuńcza**. Świetlica funkcjonuje od poniedziałku do piątku w godz. 8.00 - 16.00 i mieści się przy ul. Chyłońskiej 217. Aktualnie zapewnia 12 miejsc.

W roku 2016 kontynuowano **teleopiekę** – usługę całodobową umożliwiającą wezwanie pomocy w przypadku zagrożenia życia, zdrowia lub bezpieczeństwa (np. nagłe zasłabnięcie, upadek), stanowiącą od 2012 roku element usług opiekuńczych, a adresowaną głównie do osób samotnych. W ramach tej usługi zapewnione są również dodatkowe funkcje: „zielony przycisk“ to możliwość kontaktu i rozmowy z inną osobą, zaś „niebieski przycisk“ to dostęp do dodatkowych, drobnych usług domowych. W 2016 roku z w/w usługi skorzystały ogółem 62 osoby. Łączne wydatki na realizację zadania wyniosły zaś 30.010,34 zł.

#### 1.4. Opieka dzienna

Opieka dzienna dla seniorów i osób niepełnosprawnych zapewniana jest w pięciu ośrodkach wsparcia funkcjonujących w strukturze MOPS. Podopieczni uzyskują w nich opiekę i pomoc w codziennych czynnościach życiowych, otrzymują posiłki, aktywnie spędzają czas, rozwijając swoje umiejętności i zainteresowania. Informacje na temat ośrodków wsparcia dziennego dla seniorów i osób niepełnosprawnych prezentuje tabela nr 8.

W 2016 roku realizowano zadanie publiczne z zakresu pomocy społecznej, polegające na przygotowaniu warunków do uruchomienia środowiskowego domu samopomocy dla 30 osób z niepełnosprawnością intelektualną z terenu Gdyni oraz jego prowadzenie w latach 2018-2020. Zgodnie z umową nr KB/12/MOPS/2015 z dn. 21.12.2015 r., zadanie realizowane jest przez Gdynią Fundację „Dom Marzeń” w okresie od 01.01.2016 r. do 31.12.2020 r. W 2016 roku opracowano koncepcję architektoniczną budynku oraz rozplanowano jego wnętrza zgodnie z potrzebami przyszłych beneficjentów. Uruchomienie ŚDS planowane jest na rok 2018.

**Tabela nr 8. Ośrodki wsparcia dziennego dla seniorów i osób niepełnosprawnych w strukturze MOPS w 2016 roku**

Lp.	Wyszczególnienie	Informacje o placówce	Liczba miejsc w placówce	Liczba osób, które skorzystały ze wsparcia placówki w 2016 r. (narastająco)
1.	Dzienny Dom Pomocy Społecznej, przy ul. Gen. Maczka 1	DDPS przeznaczony jest dla osób, które z powodu wieku, choroby, niepełnosprawności, w tym choroby otępiennej, wymagają częściowej opieki i pomocy w zaspokajaniu niezbędnych potrzeb życiowych oraz dla osób, którym rodzina nie może takiej pomocy zapewnić. Placówka specjalizuje się	67	82



		w opiece i terapii <b>osób chorujących na Alzheimera</b> . W DDPS funkcjonuje <b>grupa wsparcia</b> „Sami Sobie” dla rodzin i opiekunów podopiecznych, a także Klub Seniora „Łączymy Pokolenia”. DDPS realizuje szereg działań międzypokoleniowo, w szczególności z udziałem przedszkolaków.		
2.	Dzienny Dom Pomocy Społecznej w Zespole Opiekuńczym, przy ul. Fredry 3	DDPS przeznaczony jest dla osób, które z powodu wieku, choroby, niepełnosprawności wymagają częściowej opieki i pomocy w zaspokajaniu niezbędnych potrzeb życiowych oraz dla osób, którym rodzina nie może takiej pomocy zapewnić.	30	20
3.	Środowiskowy Dom Samopomocy, przy ul. Gen. Maczka 1	Ośrodek wsparcia dla dorosłych osób chorujących psychicznie. W ŚDS funkcjonuje <b>grupa wsparcia</b> dla rodzin i opiekunów podopiecznych.	45	46
4.	Środowiskowy Dom Samopomocy, przy ul. Maciejewicza 11	Ośrodek wsparcia dla dorosłych osób z niepełnosprawnością intelektualną.	68	78
5.	Środowiskowy Dom Samopomocy, przy ul. Wąsowicza 3	Ośrodek wsparcia dla osób starszych, wykazujących przewlekłe zaburzenia czynności psychicznych. ŚDS prowadzi także indywidualne konsultacje dla rodzin i opiekunów osób z zespołami otępiennymi (w spotkaniach grupy mogą uczestniczyć opiekunowie osób nie będących podopiecznymi ŚDS).	50	65

### 1.5. Mieszkalnictwo wspierane

Od marca 2012 roku **Zespół ds. mieszkalnictwa wspieranego** świadczy usługi dla osób chorujących psychicznie lub z niepełnosprawnością intelektualną oraz osób starszych, m.in.: rozwija umiejętności niezbędne do samodzielnego życia, świadczy usługi opiekuńczo-pielęgnacyjne (w 2016 roku z usług opiekuńczych w mieszkaniach wspieranych skorzystało narastająco 47 osób, zaś z usług specjalistycznych dla osób z zaburzeniami psychicznymi – narastająco 46 osób), wspiera w okresach nawrotów choroby, pomaga w kontaktach z placówkami ochrony zdrowia. W 2016 roku w 10 mieszkaniach będących w strukturach MOPS mieszkało łącznie 50 osób z niepełnosprawnością intelektualną, chorujących psychicznie lub starszych. W 3 mieszkaniach będących w zasobach gminy, które pracownicy Zespołu obejmują wsparciem, zamieszkiwało 6 osób.

Całodobowa forma wsparcia realizowana jest także w **Zespole Opiekuńczym**. W 10 mieszkaniach chronionych przebywało w 2016 r. narastająco 9 osób. Zapewniono całodobowy, okresowy pobyt oraz specjalistyczne wsparcie na drodze do usamodzielnienia.

### 1.6. Opieka całodobowa

Osobom niezdolnym do samodzielnego funkcjonowania w środowisku ze względu na wiek, chorobę lub niepełnosprawność zapewniana jest opieka całodobowa o charakterze czasowym – w Ośrodku Opiekuńczym dla osób przewlekłe chorych (w szczególnych przypadkach osoby kierowane są do placówek opiekuńczo - leczniczych) lub stałym – w domach pomocy społecznej.

#### 1.6.1. Ośrodek Opiekuńczy dla osób przewlekłe chorych przy ul. Bosmańskiej 32a

Ośrodek jest miejscem czasowej, całodobowej opieki, pielęgnacji oraz rehabilitacji, głównie dla osób samotnych – po hospitalizacji w okresie rekonwalescencji. Stanowi również okresową formę wsparcia dla rodzin, które na co dzień sprawują bezpośrednią opiekę nad zależnym członkiem

rodziny. Placówka dysponuje 43 miejscami. W 2016 roku wsparcia udzielono 149 osobom, w tym przywrócono możliwość samodzielnego funkcjonowania w środowisku 45 osobom.

### **1.6.2. Zapewnienie opieki stałej w domach pomocy społecznej**

W roku 2016 w domach pomocy społecznej w Gdyni i poza Gdynią narastająco przebywało 375 osób, w tym umieszczono ogółem 74 osoby wymagające całodobowej opieki.

#### **1) Dom Pomocy Społecznej w Gdyni przy ul. Pawiej 31**

Dom Pomocy Społecznej w Gdyni funkcjonuje jako placówka stałego pobytu. Placówka zapewnia mieszkańcom usługi w zakresie potrzeb bytowych, opiekuńczych, wspomagających (w tym terapię zajęciową) i rehabilitacyjnych (kinezyterapię i fizykoterapię). DPS umożliwia i organizuje także pomoc mieszkańcom w korzystaniu ze świadczeń zdrowotnych.

Przy DPS działa Klub Seniora „Tęcza” (klub zrzesza seniorów mieszkających na terenie dzielnic: Pustki Cisowskie - Demptowo i Cisowa) oraz Fundacja „Słoneczna Jesień”.

Placówka posiada 79 miejsc dla mieszkańców, w tym: 52 miejsca dla osób w podeszłym wieku i 27 miejsc dla osób przewlekle somatycznie chorych. W 2016 roku w DPS w Gdyni przebywało narastająco 97 osób, w tym umieszczono 18 osób.

W 2016 roku wydatki Domu Pomocy Społecznej na realizację zadań wyniosły 3.751.199,06 zł.

#### **2) ponadgminne domy pomocy społecznej**

W 2016 roku w domach pomocy społecznej poza Gdynią przebywały narastająco 278 osób (mieszkańców Gdyni) wymagających całodobowej opieki, w tym umieszczono 56 osób.

W 2016 roku wydatki na realizację zadania wyniosły 4.578.277,90 zł.

## **2. Wsparcie dziecka i rodziny**

### **2.1. Działania prowadzone przez Miejski Ośrodek Pomocy Społecznej**

#### **2.1.1. Zespół ds. intensywnej pracy socjalnej z rodziną przy ul. Chrzanowskiego 14/3**

W jednostce – funkcjonującej w strukturze MOPS Gdynia od 1 stycznia 2014 roku – prowadzona jest intensywna praca socjalna, zgodnie z opracowanym i wdrożonym w MOPS Gdynia trójpodziałem pracy socjalnej. Intensywna praca socjalna realizowana jest przez 18. pracowników socjalnych, zatrudnionych w ramach Zespołu.

W 2016 roku intensywną pracą socjalną objęto 136 rodzin (zawarto 158 kontraktów socjalnych), na rzecz których realizowano ogółem 12 instrumentów aktywnej integracji.

#### **2.1.2. Asystentura ustawowa**

Od 2013 roku w MOPS – w każdym z czterech Dzielnicowych Ośrodków Pomocy Społecznej – zatrudnieni są asystenci rodzin. Asystenci pracują z rodzinami, u których stwierdzono brak motywacji do współpracy i wejścia w proces wsparcia w jednym z trzech poziomów pracy socjalnej. Są to w większości rodziny, u których zdiagnozowano wysoki stopień zagrożenia odebrania dzieci i które w większości objęte są nadzorem kuratora rodzinnego. Drugą grupę odbiorców wsparcia stanowią rodziny, których dzieci już przebywają w pieczy zastępczej, a które wytypowane zostały do wejścia w proces reintegracji i pracy w kierunku powrotu dzieci do domu rodzinnego.

W 2016 roku 10 asystentów rodziny współpracowało ze 115 rodzinami, w których łącznie przebywało 198 dzieci.

Wydatki na realizację zadania w 2016 roku wyniosły 422.607,79 zł, w tym etaty asystentów rodzin współfinansowano w kwocie 178.500,00 zł ze środków dotacji z budżetu państwa w ramach Programu asystent rodziny i koordynator rodzinnej pieczy zastępczej na rok 2016.

### 2.1.3. Pozostałe działania

W 2016 roku w ramach działań Dzielnicowych Ośrodków Pomocy Społecznej zrealizowano **9 projektów socjalnych na rzecz dzieci i rodziców**, m.in. o charakterze edukacyjnym i integracyjnym, w których udział wzięło ogółem blisko 180 osób. Przy realizacji projektów pracownicy socjalni często podejmowali współpracę z innymi instytucjami i wykorzystywali zasoby środowiska lokalnego.

Na przestrzeni całego 2016 roku **promowano dobre praktyki** w obszarze wsparcia dziecka i rodziny poprzez m.in.:

(1) organizację **konferencji i seminariów** dedykowanych rodzinom i specjalistom pracującym na rzecz rodzin, takich jak:

(a) Dzień Rodzicielstwa Zastępczego, promujący ideę pozyskiwania rodziców zastępczych dla dzieci pozbawionych opieki rodziny;

(b) „Chodźcie na plac! – Gdyński dzień animacji środowiskowej po raz drugi”, poświęconej gdyńskim praktykom w obszarze pracy z dzieckiem i rodziną, realizowanym w ramach Gminnego Programu Profilaktyki i Rozwiązywania Problemów Alkoholowych;

(c) piąty ogólnopolski Zlot Asystentów Rodziny, który posłużył do poszerzenia wiedzy i umiejętności w zakresie pracy z rodziną oraz dyskusji o profesjonalizacji zawodu asystenta rodziny.

(2) wydano cztery **publikacje**:

(a) „Kurs na rodzinę – gdyńskie sposoby skutecznego pomagania”, prezentującą gdyński model wspierania rodzin;

(b) „FASD – w trosce o dziecko”, upowszechniającą problematykę związaną ze szkodliwym używaniem alkoholu przez matki w ciąży;

(c) „Psychologiczny Program Wsparcia”, stanowiący odpowiedź na potrzebę tworzenia systematycznej i długofalowej oferty niwelującej negatywne skutki psychologiczne u osób uwikłanych w przemoc;

(d) „Procedury Niebieskie Karty w Gdyni jako źródło udokumentowanej wiedzy o problemie przemocy w rodzinie”, zawierającą charakterystykę demograficzno-społeczną środowisk uwikłanych w problem przemocy w rodzinie a dokonaną na podstawie pogłębionej analizy 1.353 procedur „Niebieskie Karty”, wszczętych w Gdyni w latach 2011 – 2015.

(3) zorganizowano dwie **prelekcje** dla rodziców pn.:

(a) „Ogólna instrukcja obsługi dziecka, czyli jak pozytywnie wychowywać i nie zwariować”, skierowaną do rodziców dzieci młodszych, której towarzyszyły warsztaty integracyjne dla rodziców z dziećmi.

(b) „Rodzicielstwo jako bycie z dzieckiem i dla dziecka – wyzwania i zadania rodzin zastępczych i zrekonstruowanych”, skierowaną dla rodziców zastępczych i osób prowadzących rodzinne formy pieczy zastępczej.

Oba wykłady miały charakter otwarty i były wspólnym przedsięwzięciem Miejskiego Ośrodka Pomocy Społecznej oraz Pełnomocnika Prezydenta Miasta Gdyni ds. Polityki Rodzinnej.

W kwietniu zawiązano także „**Gdyńską grupę na rzecz integracji imigrantów**”, w skład której weszli przedstawiciele różnych instytucji miejskich (w tym MOPS Gdynia), gdyńskiego samorządu, społeczności imigrantów, organizacji działających na rzecz cudzoziemców. W ramach prac grupy, MOPS Gdynia współorganizował dwa seminaria dyskusyjne pn. „Zrozumienie – pomostem do działania” oraz „Mój dom Gdynia – różne perspektywy migracji”. Spotkania gdyńskiej grupy służą przede wszystkim określeniu wspólnych działań, mających na celu ulepszenie procesu integracji imigrantów w Gdyni.

## 2.2. Rodzinna piecza zastępcza

W związku z wejściem w życie Ustawy z dnia 9 czerwca 2011 roku o wspieraniu rodziny i systemie pieczy zastępczej, w strukturze MOPS funkcjonuje **Zespół ds. rodzinnej pieczy zastępczej**. Do jego zadań należy m.in.: prowadzenie naboru i kwalifikowanie kandydatów na rodziny

zastępcze lub do prowadzenia rodzinnego domu dziecka; zapewnienie rodzinom zastępczym oraz prowadzącym rodzinne domy dziecka szkoleń mających na celu podnoszenie ich kwalifikacji, a także zapewnienie im wsparcia psychologiczno-pedagogicznego oraz pomocy w postaci koordynatora, rodziny pomocowej, wolontariusza; sporządzanie opinii dotyczących okresowej oceny sytuacji dzieci przebywających w rodzinnej pieczy zastępczej oraz dokonywanie ocen rodzin zastępczych lub rodzinnych domów dziecka pod względem predyspozycji do pełnienia powierzonej im funkcji oraz jakości wykonywanej pracy, przeprowadzanie diagnoz dzieci przebywających w pieczy zastępczej

W 2016 roku w ramach działań Zespołu zrealizowano m.in.:

1) szkolenia dla rodzin zastępczych oraz prowadzących rodzinne domy dziecka (udział wzięło 139 osób); szkolenia dla dyrektorów placówek opiekuńczo-wychowawczych typu rodzinnego (9 osób); szkolenia dla kandydatów na rodziny zastępcze spokrewnione (30 osób); szkolenia dla kandydatów na rodziny zastępcze niezawodowe, zawodowe i rodzinne domy dziecka (17 osób);

2) 15 zatrudnionych w Zespole koordynatorów współpracowało z 228 rodzinami zastępczymi / rodzinnymi domami dziecka (liczba podana narastająco);

3) udzielono 1.376 porad w ramach poradnictwa specjalistycznego;

4) odbyło się 436 Zespołów oceniających sytuację dziecka umieszczonego w rodzinie zastępczej, rodzinnym domu dziecka lub placówce opiekuńczo-wychowawczej typu rodzinnego.

Ponadto, prowadzono działalność propagującą ideę rodzicielstwa zastępczego. Zespół dzięki współpracy z podmiotami zewnętrznymi zapewniał liczne zajęcia rozwijające uzdolnienia dzieci oraz formy spędzania czasu wolnego. Organizowano również grupy edukacyjno-szkoleniowe, grupy wsparcia dla rodzin zastępczych i rodzinnych domów dziecka.

Łączne wydatki na działalność Zespołu ds. rodzinnej pieczy zastępczej w 2016 roku wyniosły 1.687.816,76 zł, w tym kwota dofinansowania w ramach Programu asystent rodziny i koordynator rodzinnej pieczy zastępczej na rok 2016 – 144.892,00 zł.

W 2016 roku rodzinna piecza zastępcza objęła ogółem **241 rodzin zastępczych oraz 13 rodzinnych domów dziecka**, w których przebywało łącznie 397 dzieci.

**Tabela nr 9. Rodzinna piecza zastępcza w 2016 roku**

Lp.	Wyszczególnienie	Liczba rodzin / rodzinnych domów dziecka	Liczba dzieci umieszczonych
1.	Rodziny zastępcze spokrewnione	166	204
2.	Rodziny zastępcze niezawodowe	60	78
3.	Rodziny zastępcze zawodowe	15	40
4.	Rodzinne domy dziecka	13	90
5.	Rodziny pomocowe	8	24

\* liczba rodzin i dzieci w rodzinach nie sumuje się z uwagi na możliwość przekształcenia profilu rodziny w trakcie roku (najczęściej w kierunku od rodziny zawodowej do rodzinnego domu dziecka)

### **2.3. Instytucjonalna piecza zastępcza pod nadzorem MOPS**

W ramach instytucjonalnej pieczy zastępczej w 2016 roku zapewniono **115 miejsc w 11 placówkach opiekuńczo-wychowawczych**, tj.:

1) **6 publicznych placówek typu rodzinnego** (zabezpieczono 45 miejsc), w których w 2016 roku narastająco przebywało 54 dzieci (w tym 9 przyjętych w 2016 roku).

2) **3 publiczne placówki łączące zadania typu socjalizacyjnego i interwencyjnego** (zabezpieczono 42 miejsca), w których w 2016 roku narastająco przebywało 68 dzieci (w tym

21 przyjętych w 2016 roku). Placówki prowadzone są przez Centrum Administracyjne Placówek Opiekuńczo-Wychowawczych.

3) **2 niepubliczne placówki typu socjalizacyjnego** (zabezpieczono 28 miejsc), w których w 2016 roku narastająco przebywało 32 dzieci (w tym 6 przyjętych w 2016 roku). Placówki prowadzone są przez Gdańską Fundację Innowacji Społecznej.

W 2016 roku w w/w placówkach przebywało ogółem 152 dzieci, którym zapewniono całodobową opiekę, wychowanie oraz zaspokojenie niezbędnych potrzeb (*uwaga: liczba dzieci w poszczególnych placówkach opiekuńczo-wychowawczych nie sumuje się z uwagi na możliwość przebywania dziecka w więcej niż jednej placówce w trakcie roku*).

### **2.3.1. Centrum Administracyjne Placówek Opiekuńczo - Wychowawczych (CAPOW) przy ul. Filomatów 2**

Zadaniem Centrum – powołanego do działania 01 stycznia 2014 roku na mocy Uchwały Rady Miasta Gdyni – jest zapewnienie wspólnej obsługi ekonomiczno-administracyjnej i organizacyjnej Placówkom Opiekuńczo – Wychowawczym Nr 1, 2 i 3 w Gdyni. W skład struktury organizacyjnej CAPOW wchodzi:

- 1) siedziba Centrum przy ul. Filomatów 2,
- 2) Placówka Opiekuńczo – Wychowawcza Nr 1 w Gdyni przy ul. Łanowej 22A,
- 3) Placówka Opiekuńczo – Wychowawcza Nr 2 w Gdyni przy ul. Chwarznieńskiej 73,
- 4) Placówka Opiekuńczo – Wychowawcza Nr 3 w Gdyni przy ul. Druskiennickiej 38.

Placówki łączą zadania socjalizacyjne i interwencyjne, zapewniając całodobową opiekę i wychowanie młodzieży częściowo lub całkowicie pozbawionej opieki rodzicielskiej, jednocześnie wspierając działania rodziców w wychowaniu i sprawowaniu opieki nad dziećmi.

W 2016 roku trzy placówki otoczyły opieką narastająco 68 wychowanków, w tym przyjętych zostało 21 wychowanków. Placówki opuściło w tym czasie 27 podopiecznych. W Młodzieżowym Ośrodku Wychowawczym umieszczonych zostało 13 wychowanków, w Specjalnym Ośrodku Szkolno-Wychowawczym umieszczono 1 wychowanka, a do placówki leczniczej typu terapeutycznego (MONAR) trafił 1 wychowanek (sytuacje te nie skutkowały skreśleniem z listy wychowanków). Konsultacji i opieki lekarza psychiatry wymagało 13 wychowanków (6 hospitalizacji w szpitalu psychiatrycznym, 2 na oddziale psychiatrii sądowej). W placówkach przebywało 7 wychowanków z niepełnosprawnością intelektualną. Z regularnego wsparcia terapeutycznego w 2016 roku skorzystało 22 wychowanków.

Wśród 27 opuszczających placówkę wychowanków:

- do rodziny biologicznej powróciło: 11 (w tym 9 osiągających wiek pełnoletni),
- usamodzielniało się: 7,
- do instytucjonalnej pieczy zastępczej trafiło: 6,
- do rodzinnej pieczy zastępczej: 1,
- przysposobiony został: 1,
- do Młodzieżowego Ośrodka Wychowawczego: 1.

W ramach gospodarki finansowej CAPOW dysponuje 4 budżetami samodzielnych jednostek organizacyjnych – w 2016 roku w łącznej sumie 2.952.027,00 zł.

### **2.3.2. Niepubliczne placówki opiekuńczo – wychowawcze pod nadzorem MOPS**

1) **„Dom na Klifie”** jest całodobową placówką opiekuńczo-wychowawczą typu socjalizacyjnego, zabezpieczającą miejsca dla 14 dzieci w wieku 13-18 lat (okresowo lub trwale pozbawionych opieki rodzicielskiej). Placówkę prowadzi Gdańska Fundacja Innowacji Społecznej. W placówce przyjęte dzieci pozostają do osiągnięcia 18 roku życia lub ukończenia nauki szkolnej, stopniowo usamodzielniając się. Obowiązki dnia codziennego dzielone są między wszystkich mieszkańców placówki. Pracownicy „Dому na Klifie” utrzymują kontakt z rodzicami, opiekunami lub innymi członkami rodziny wychowanków. W 2016 r. w placówce przebywało narastająco 16 dzieci.

Wydatki na realizację zadania wyniosły 664.680,00 zł.

2) „**Dom pod Magnolią**” jest całodobową placówką opiekuńczo-wychowawczą typu socjalizacyjnego, zabezpieczającą miejsca dla 14 dzieci w wieku 10-18 lat. Placówkę prowadzi Gdańska Fundacja Innowacji Społecznej. Do placówki przyjmowane są dzieci z terenu Gdyni pozbawione opieki rodzicielskiej, skierowane na podstawie postanowień Sądu Rodzinnego. Wychowankowie uczestniczą w oddziaływaniach wychowawczych, korekcyjnych, kompensacyjnych, logopedycznych, terapeutycznych, w zakresie dostosowanym do indywidualnych potrzeb. Ponadto prowadzona jest stała współpraca z rodziną ukierunkowana na powrót dziecka do rodziny naturalnej (oddziaływania specjalistyczne, grupy terapeutyczne). W 2016 r. w placówce przebywało narastająco 16 dzieci.

Wydatki na realizację zadania wyniosły 619.539,33 zł.

#### **2.4. Zespół Placówek Specjalistycznych im. K. Lisieckiego „Dziadka” (ZPS) przy ul. Wejherowskiej 65**

W 2016 roku w skład ZPS wchodziły lub podlegały nadzorowi:

- 1) placówki wsparcia dziennego: Ognisko Wychowawcze, Specjalistyczna Placówka Wsparcia Dziennego oraz Placówka Animacji Środowiskowej „STARTER”,
- 2) Ośrodek Interwencji Kryzysowej,
- 3) Specjalistyczny Ośrodek Wsparcia dla Ofiar Przemocy w Rodzinie,
- 4) czternaście placówek wsparcia dziennego prowadzonych przez organizacje pozarządowe.

##### **Ognisko Wychowawcze:**

W ramach działalności placówki realizowano m.in.:

- zajęcia w 3 grupach wychowawczych dla dzieci od 7 do 12 roku życia (skorzystało ogółem 58 osób);
- terapie indywidualne dla dzieci i młodzieży (6 osób);
- konsultacje diagnostyczne dla dzieci i młodzieży (13 osób / 26 godzin);
- warsztaty edukacyjne „Szkoły dla rodziców” (53 osoby / 149 godzin);
- zapewniono organizację wolnego czasu w okresie ferii;
- pomoc w formie nieodpłatnych posiłków;
- program stażowy „Warsztaty Intensywnej Pracy z Dzieckiem i Rodziną” dla absolwentów i studentów uczelni pedagogicznych..

##### **Specjalistyczna Placówka Wsparcia Dziennego:**

W ramach działalności placówki realizowano m.in.:

- zajęcia w 2 grupach wychowawczych dla dzieci od 12 do 18 roku życia (skorzystało ogółem 39 osób);
- terapie indywidualne dla dzieci i młodzieży (5 osób);
- konsultacje diagnostyczne dla dzieci i młodzieży (14 osób / 49 godzin);
- warsztaty edukacyjne „Szkoła dla rodziców” (40 osób / 77 godzin);
- zapewniono organizację wolnego czasu w okresie ferii;
- pomoc w formie nieodpłatnych posiłków;
- program stażowy „Warsztaty Intensywnej Pracy z Dzieckiem i Rodziną” dla absolwentów i studentów uczelni pedagogicznych.

##### **Placówka Animacji Środowiskowej „STARTER”**

W ramach działalności placówki realizowano m.in.:

- zajęcia grup ds. usamodzielnienia dla młodzieży (skorzystało ogółem 114 osób);
- zajęcia dla grup pracujących z małymi dziećmi (4-7 lat) i ich rodzicami metodą Ruchu Rozwijającego wg Weroniki Sherborne (266 osób).

### **Specjalistyczny Ośrodek Wsparcia dla Ofiar Przemocy w Rodzinie:**

Ogółem w 2016 roku ze wsparcia SOW skorzystało narastająco 349 osób. W ramach działalności placówki zrealizowano m.in.:

- pomoc psychologiczną dla osób doświadczających przemocy, w tym indywidualne konsultacje (skorzystały 262 osoby) oraz grupa wsparcia (32 osoby);
- udzielono pomocy w postaci schronienia i zapewnienia potrzeb bytowych w Hostelu dla osób doświadczających przemocy (wsparciem objęto 21 osób);
- program korekcyjno-edukacyjny dla sprawców przemocy (39 osób);
- poradnictwo prawne dla osób doświadczających przemocy (23 osoby);
- pomoc socjalną dla ofiar przemocy, w tym m.in.: wszczęcie 21 procedur „Niebieskiej Karty”;
- kontynuowano utrzymanie „Niebieskiego Pokoju”, w którym odbywają się przesłuchania dzieci;
- warsztaty szkoleniowe dla profesjonalistów mających styczność ze zjawiskiem przemocy w rodzinie.

### **Ośrodek Interwencji Kryzysowej:**

Ogółem w 2016 roku ze wsparcia OIK skorzystało narastająco 531 osób. W ramach działalności placówki zrealizowano m.in.:

- pomoc psychologiczną dla osób i rodzin, w których występuje kryzys (1.609 konsultacji interwencyjnych dla 505 osób, 86 interwencji zewnętrznych oraz 2.337 interwencji telefonicznych);
- porady prawne (46 osób);
- psychoterapię w gabinetach zewnętrznych (344 sesje indywidualne dla 40 osób oraz 76 sesji par/rodzin dla 31 osób);
- program stażowy „Warsztaty Interwencji Kryzysowej i Pracy z Osobami Doświadczającymi Przemocy” (10 warsztatów szkoleniowych, 92 konsultacje merytoryczne; skorzystało 46 osób).

### **Placówki Wsparcia Dziennego prowadzone przez organizacje pozarządowe**

W 2016 roku Zespół Placówek Specjalistycznych im. K. Lisieckiego „Dziadka” – przy współpracy z organizacjami pozarządowymi – prowadził 14 Placówek Wsparcia Dziennego.

Ze wsparcia placówek skorzystało w 2016 roku ogółem 478 dzieci.

**Tabela nr 10. Placówki wsparcia dziennego prowadzone przez organizacje pozarządowe**

Lp.	Wyszczególnienie (podmiot prowadzący / adres placówki)	Nazwa zadania	Liczba dzieci korzystających ze wsparcia w 2016 r. (narastająco)
1.	Gdyńskie Stowarzyszenie „Familia” / ul. Morska 89	Zorganizowanie pomocy dla dzieci, młodzieży i ich rodzin w postaci różnorodnych ofert zajęć i aktywności realizowanych w formie placówek wsparcia dziennego – prowadzenie świetlicy socjoterapeutycznej dla dzieci i młodzieży z dzielnicy Grabówek	32
2.	Gdyńskie Stowarzyszenie „Familia” / ul. Leopolda Staffa 10	Zorganizowanie pomocy dla dzieci, młodzieży i ich rodzin w postaci różnorodnych ofert zajęć i aktywności realizowanych w formie placówek wsparcia dziennego – Prowadzenie świetlicy socjoterapeutycznej dla dzieci i młodzieży z dzielnicy Karwiny	30
3.	Stowarzyszenie Regionalne Centrum Wsparcia Społecznego / ul. Portowa 2	Prowadzenie Placówki Wsparcia Dziennego Świetlicy „Wyspa”	33
4.	Fundacja Zmian Społecznych „Kreatywni” / ul. Plk. Dąbka 52	Placówka Wsparcia Dziennego „Kreatywni” Oksywie	38
5.	Fundacja Zmian Społecznych „Kreatywni” / ZS Nr 14, ul. Nagietkowa 73	Placówka Wsparcia Dziennego „Kreatywni” Gdynia Dąbrowa	35

6.	Stowarzyszenie „Perspektywa” / SP Nr 16, ul. Chabrowa 43	Prowadzenie Specjalistycznej Placówki Wsparcia Dziennego Świetlicy Socjoterapeutycznej „Wesołe Buziaki”	30
7.	Stowarzyszenie „Perspektywa” / SP Nr 6, ul. Cechowa 22	Prowadzenie Specjalistycznej Placówki Wsparcia Dziennego Świetlicy Socjoterapeutycznej „Socjo”	31
8.	Stowarzyszenie Rozwoju Zawodowego i Osobistego „Zielona Myśl” / ul. Cylikowskiego 5	Zorganizowanie pomocy dla dzieci, młodzieży i ich rodzin w formie Placówki Wsparcia Dziennego w formie Specjalistycznej Świetlicy Socjoterapeutycznej „Koniczynka”	27
9.	Fundacja Inicjatyw Społecznych „Łajba” / ul. Żeromskiego 26	Zorganizowanie pomocy dla dzieci, młodzieży i ich rodzin w postaci różnorodnych ofert zajęć i aktywności realizowanych w formie placówek wsparcia dziennego	55
10.	Stowarzyszenie Świętego Mikołaja Biskupa / ul. Św. Mikołaja 1	Prowadzenie Świetlicy Socjoterapeutycznej w dzielnicy Gdynia Chylonia	27
11.	Stowarzyszenie na rzecz Dzieci i Młodzieży „Vitava” / ul. Widna 8	Placówka wsparcia dziennego „Vitava” na Witominie	48
12.	Stowarzyszenie na rzecz Dzieci i Młodzieży „Vitava” / SP Nr 37, ul. Wiczlińska 93	Placówka wsparcia dziennego „Vitava” na Wiczlinie	32
13.	Stowarzyszenie na rzecz Dzieci i Młodzieży „Vitava” / ul. Abrahama 82	Placówka wsparcia dziennego „Vitava” na ul. Abrahama 82	20
14.	Stowarzyszenie Społecznej Edukacji Non Stop / ul. Żeglarzy 5	Światłowcy – Krok po kroku zdobywanie umiejętności społecznych przez 4 pory roku	40

#### Pozostałe działania ZPS:

##### 1) Realizacja „Niebieskiego Patrolu”

Niebieski Patrol to wspólne interwencje policjantów i specjalistów-psychologów ZPS związane z przemocą w rodzinie, podejmowane w szczególności w sytuacji tzw. „gorącej przemocy”.

Niebieski Patrol pełnił dyżury od lutego do grudnia, w każdy piątek i sobotę miesiąca (wyjątkowo również w niedziele, jeżeli Policja – z uwagi na inne czynności – nie mogła zapewnić dyżuru w piątek i/lub w sobotę) w godzinach od 16.00 do 00.00. W każdy dzień zaplanowanego, wspólnego dyżuru policjanci do godziny 18.00 monitorowali rodziny ze swojego rejonu, w których była wszczęta procedura „Niebieskie Karty”, a od godziny 18.00 wspólnie z psychologiem ZPS podejmowali wspólne interwencje w środowisku po zgłoszeniu zdarzenia dotyczącego podejrzenia przemocy w rodzinie przez dyżurnego Komendy Miejskiej Policji w Gdyni.

W 2016 roku zrealizowano 101 patroli, podczas których podjęto 70 interwencji.

##### 2) Działania Głównego Specjalisty ds. Reintegracji Rodziny

W ramach działań Gł. specjalisty ds. reintegracji rodziny w 2016 roku przeprowadzono m.in.:

- konsultacje indywidualne dla rodziców dzieci uczęszczających na zajęcia grupowe ZPS oraz dla pracowników gdyńskich instytucji pomocowych (skorzystało 107 osób / 277 godzin);
- grupowe warsztaty psychoedukacyjne dla rodziców i opiekunów pragnących poszerzyć kompetencje opiekuńczo-wychowawcze w ramach zajęć „Szkoły dla rodziców” (43 osoby / 42 spotkania);
- comiesięczne, rodzinne zajęcia reintegracyjne dla rodziców i dzieci uczęszczających na zajęcia grupowe ZPS (52 osoby / 17 spotkań).

Łączne wydatki na działalność ZPS w 2016 roku wyniosły 4.545.867,00 zł.



## **2.5. Usamodzielnianie wychowanków rodzin zastępczych, placówek opiekuńczo - wychowawczych, młodzieżowych ośrodków wychowawczych i zakładów poprawczych**

W 2016 roku pomocą pieniężną na kontynuowanie nauki objęto 132 osoby, w tym 78 osób opuszczających rodziny zastępcze i 54 osoby opuszczające placówki opiekuńczo-wychowawcze i młodzieżowe ośrodki wychowawcze.

Świadczenie na usamodzielnienie otrzymało 13 osób, w tym 9 osób opuszczających rodziny zastępcze i 4 osoby opuszczające placówki opiekuńczo-wychowawcze i młodzieżowe ośrodki wychowawcze.

Pomocą na zagospodarowanie w formie rzeczowej objęto 19 osób usamodzielnianych, w tym 14 osób opuszczających rodziny zastępcze i 5 osób opuszczających placówki opiekuńczo-wychowawcze i młodzieżowe ośrodki wychowawcze.

Pomocą w uzyskaniu odpowiednich warunków mieszkaniowych objęto 60 osób, w tym 29 osób opuszczających rodziny zastępcze i 31 osób opuszczających placówki opiekuńczo-wychowawcze i młodzieżowe ośrodki wychowawcze.

Łączne wydatki na w/w cele wyniosły w 2016 roku 387.504,25 zł.

## **2.6. Wsparcie oferowane przez organizacje pozarządowe wyłonione w drodze konkursu**

### **2.6.1. Wsparcie samotnych matek i rodzin ubogich realizowane przez Stowarzyszenie Gaudium Vitae im. Stanisławy Leszczyńskiej**

Zadanie publiczne z zakresu pomocy społecznej w formie powierzenia, polegające na podejmowaniu działań w zakresie m.in. zaspakajania potrzeb materialnych i edukacyjnych oraz wsparcia psychologiczno-pedagogicznego samotnych matek i rodzin ubogich z terenu Gdyni.

W okresie od 04.02–30.04.2016 roku z pomocy skorzystały łącznie 333 osoby z 78 rodzin (w ramach umowy nr KB/1/MOPS/2016). W okresie od 01.05–31.12.2016 roku z pomocy skorzystało zaś łącznie 930 osób ze 176 rodzin (w ramach umowy nr KB/3/MOPS/2016).

Wydatki na realizację zadania wyniosły 36.870,00 zł.

### **2.6.2. Wsparcie ubogich mieszkańców Gdyni realizowane przez Polski Komitet Pomocy Społecznej, Pomorski Zarząd Wojewódzki w Gdańsku**

Zadanie publiczne z zakresu pomocy społecznej w formie powierzenia, polegające na wspieraniu ubogich mieszkańców Gdyni poprzez m.in.: pozyskiwanie, magazynowanie i wydawanie darów rzeczowych w postaci ubioru, żywności, pościeli, sprzętu gospodarstwa domowego oraz środków czystości. Przekazywanie pomocy odbywało się we współpracy z pracownikami socjalnymi MOPS w Gdyni, którzy wskazywali potrzebujące rodziny.

W 2016 roku z pomocy skorzystało 1.699 osób.

Wydatki na realizację zadania wyniosły 23.550,00 zł.

## **3. Wsparcie osób bezrobotnych i osób bezdomnych**

### **3.1. Wsparcie osób bezrobotnych – działania prowadzone przez Miejski Ośrodek Pomocy Społecznej i w partnerstwie z innymi podmiotami**

Wsparcie osób bezrobotnych realizowane było poprzez pracę socjalną, organizowanie prac społecznie użytecznych oraz współpracę z Powiatowym Urzędem Pracy w Gdyni.

W 2016 roku w ramach działań Dzielnicowych Ośrodków Pomocy Społecznej realizowano projekt socjalny pn. „Aktywizacja bezrobotnych klientów DOPS Nr 1 poprzez spotkania z liderem Klubu Pracy OHP w Gdyni”, którego celem jest aktywizacja i przygotowanie osób bezrobotnych do poszukiwania i podjęcia pracy. W projekcie udział wzięło 17 klientów DOPS nr 1.

Prace społecznie użyteczne w 2016 roku wykonywało łącznie 76 osób (w tym 59 osób w ramach porozumień z 32 podmiotami zewnętrznymi, 17 osób z jednostkami organizacyjnymi MOPS). Ogółem osoby bezrobotne wypracowały w programie 31.718 godzin. Efektem realizacji programu było podjęcie zatrudnienia przez 30 osób na otwartym rynku pracy.

Wydatki na organizację prac społecznie użytecznych wyniosły 264.583,96 zł.

W 2016 roku kontynuowano współpracę pomiędzy MOPS a Powiatowym Urzędem Pracy w Gdyni na rzecz osób wykonujących prace społecznie użyteczne, w tym w zakresie zasad monitorowania przebiegu prac.

### **3.2. Wsparcie osób bezdomnych – działania prowadzone przez Miejski Ośrodek Pomocy Społecznej i w partnerstwie z innymi podmiotami**

#### **3.2.1. Centrum Reintegracji i Interwencji Mieszkaniowej przy ul. Działowskiego 11**

Centrum Reintegracji i Interwencji Mieszkaniowej (CRiIM) powołane zostało z dniem 01.07.2016 roku w miejsce Zespołu ds. Bezdomnych (ZdsB).

Centrum w dalszym ciągu realizuje zadania dedykowane wsparciu osób bezdomnych, znacznie rozszerzono jednak zakres jego działań w obszarze profilaktyki bezdomności. Ponad 10-letnia działalność Zespołu ds. Bezdomnych, zdobyte doświadczenie, literatura oraz badania naukowe dowodzą, iż aby skutecznie wspierać osoby bezdomne w wychodzeniu z bezdomności, konieczne jest tworzenie, udostępnianie i wspieranie odpowiednich warunków mieszkaniowych (w różnych formach), w których dalej będzie przebiegał proces reintegracji. Myślą przewodnią procesu jest teza że „pomaganie osobom bezdomnym nie polega na umieszczaniu ich w schroniskach”. Międzynarodowe programy i projekty społeczne takie jak *Housing first* i *Utrecht* zakładają wielopłaszczyznowe podejście do pracy z osobami bezdomnymi i procesu wychodzenia z bezdomności. W pierwszej kolejności koncentrują się na zapewnieniu osobie bezdomnej bezpiecznego miejsca przebywania (wynajęcie mieszkania, pokoju) oraz zakładają intensywną pracę w kierunku aktywizacji zawodowej i włączenia osób bezdomnych w życie społeczne. Wpisują się w proces deinstytucjonalizacji tzn. główny nurt pomocy w wychodzeniu z bezdomności jest ukierunkowany na wyjście z instytucji / schroniska i zamieszkanie poza nim. Plan pomocy opiera się na zasobach klienta i jest indywidualnie do niego dopasowywany poprzez aktywne działania środowiskowe, zmierzające do utrwalania samodzielności. Proces deinstytucjonalizacji doskonale sprawdza się w innych formach wsparcia takich jak np. Rodzinne Domy Dziecka czy Rodzinne Domy Pomocy Społecznej. Istotny w procesie jest również czynnik ekonomiczny. Działania realizowane w MOPS Gdynia w postaci Indywidualnych Programów Wychodzenia z Bezdomności, projektu Utrecht czy też mieszkań wspólnotowych (zob. szerzej: część 3, pkt. 7) dowodzą, iż udzielane wsparcie jest o połowę tańsze niż tradycyjne, czyli poprzez skierowanie do schroniska. Łącznie w procesie deinstytucjonalizacji w roku 2016 (projekty „Utrecht” oraz „Gdyńska–Warszawska”, domy wspólnotowe, IPWzB) uczestniczyło 112 rodzin.

W 2016 roku w ZdsB/CRiIM realizowanych było łącznie 17 Indywidualnych Programów Wychodzenia z Bezdomności oraz 279 kontraktów socjalnych.

Dodatkowe wsparcie dla osób bezdomnych, pozostających poza placówkami, świadczy dwóch streetworkerów, którzy m.in. systematycznie monitorują niemieszkalne środowiska przebywania osób bezdomnych, w miesiącach zimowych zapobiegają przypadkom zamarznięcia, współpracują z pracownikami socjalnymi i różnymi instytucjami.

#### **3.2.2. Działania w partnerstwie**

W 2016 roku regularnie odbywały się spotkania Gdyńskiej koalicji „W obliczu Bezdomności”, w skład której wchodziły instytucje i organizacje zajmujące się bezpośrednio lub pośrednio problematyką bezdomności. W ramach spotkań Koalicji opracowano **Program wsparcia osób bezdomnych na lata 2016-2020**. Dokument ten jest rozwinięciem i kolejną perspektywą działań

MOPS Gdynia w obszarze bezdomności. W dniu 01.07.2016r. Prezydent Miasta Gdyni przyjął Program do realizacji na mocy Zarządzenia Nr 4819/16/VII/R.

### 3.2.3. Zapewnienie schronienia osobom bezdomnym

W 2016 roku funkcjonowały **4 placówki oferujące schronienie na terenie Gdyni** (w tym 2 pozostające w strukturze MOPS oraz 2 schroniska prowadzone przez organizacje pozarządowe), zabezpieczających łącznie 220 miejsc dla osób bezdomnych.

Ponadto zapewniono miejsca w **9 schroniskach poza Gdynią**, do których w razie potrzeby kierowane są osoby bezdomne (zabezpieczono 170 miejsc).

Łącznie w 2016 roku zabezpieczono 390 miejsc w schroniskach. Jest to minimalna liczba miejsc udostępnionych – w sytuacjach zwiększonego zapotrzebowania na miejsca w schroniskach, elastyczność funkcjonujących jednostek zapewnia możliwość objęcia tą formą wsparcia wszystkie osoby bezdomne tego wymagające.

**Tabela nr 11. Placówki zapewniające schronienie na terenie Gdyni**

Lp.	Wyszczególnienie	Informacje o placówce	Liczba miejsc w placówce	Liczba osób korzystających ze wsparcia placówki w 2016r. (narastająco)
<b>Placówki pozostające w strukturze MOPS</b>				
1.	Tymczasowy Ośrodek Opiekuńczy, ul. Chwarznieńska 93	Schronisko dla mężczyzn, w tym starszych i niepełnosprawnych. Zapewnia całodobowy nocleg, wyżywienie, środki czystości oraz prowadzi kompleksową pracę socjalną. Na terenie ośrodka prowadzona jest terapia zajęciowa aktywizująca życiowo mieszkańców placówki oraz diagnostyka i terapia uzależnień.	89	145
2.	Schronisko dla bezdomnych kobiet w Zespole Opiekuńczym, ul. Fredry 3	Schronisko dla kobiet. Zapewnia całodobowy nocleg, wyżywienie, środki czystości, prowadzi kompleksową pracę socjalną oraz udziela specjalistycznego wsparcia na drodze do usamodzielnienia.	35	67
<b>Placówki prowadzone przez organizacje pozarządowe</b>				
3.	Schronisko dla rodzin, ul. Leszczyńki 153	Schronisko prowadzone przez Stowarzyszenie Alter Ego. Placówka zapewnia całodobowy nocleg, wyżywienie, w miarę potrzeby środki czystości, odzież. Osoby przebywające w schronisku motywowane są do podejmowania terapii, w tym odwykowej.	55	88
4.	Schronisko dla osób bezdomnych wraz z zapewnieniem warunków do noclegu osobom wymagającym interwencyjnego wsparcia w tym zakresie, ul. Janka Wiśniewskiego 24	Schronisko prowadzone przez Stowarzyszenie Alter Ego. Placówka zapewnia całodobowe miejsca pobytu i noclegu, wyżywienie, w miarę potrzeb środki czystości, odzież. Placówka posiada ponadto 20 miejsc interwencyjnych, zapewniając warunki do noclegu dla osób wymagających interwencyjnego wsparcia w wymiarze dobowym (w tym osób bezdomnych oraz osób nietrzeźwych).	schronisko: 40 interwencja: 20	schronisko: 98 interwencja: 698

### Część 3 – Pozostałe działania

#### 1. Realizacja Gminnego Programu Profilaktyki i Rozwiązywania Problemów Alkoholowych

Zgodnie z Zarządzeniem Nr 513/14/VII/S Prezydenta Miasta Gdyni z dnia 31 grudnia 2014 roku, zdania z zakresu profilaktyki uzależnień od alkoholu zostały przekazane odpowiednio do Miejskiego Ośrodka Pomocy Społecznej oraz Zespołu Placówek Specjalistycznych im. K. Lisieckiego „Dziadka” w Gdyni (zob. szerzej: część 2, pkt. 2.4).

Od listopada 2016 roku w ramach struktur organizacyjnych MOPS Gdynia funkcjonuje **Zespół ds. profilaktyki i rozwiązywania problemów alkoholowych**. Do głównych zadań Zespołu należą w szczególności realizacja zapisów Gminnego Programu Profilaktyki i Rozwiązywania Problemów Alkoholowych oraz świadczenie pomocy dla klientów ośrodka pomocy społecznej i osób mieszkających w Gdyni w zakresie leczenia uzależnienia od alkoholu.

W skład Zespołu wchodzi: kierownik, inspektor będący sekretarzem Gminnej Komisji Rozwiązywania Problemów Alkoholowych, główny specjalista ds. profilaktyki, pielęgniarka i specjalista ds. interwencji środowiskowej w jednej osobie, psycholog będący równocześnie terapeutą uzależnień, jak i trzech pracowników Klubu Abstynenta Krokus czuwających nad jego prawidłowym funkcjonowaniem. Dodatkowo swoim doświadczeniem zawodowym wspiera pracę Klubu szkoleniowców z zakresu problematyki osób doświadczających przemocy, osób stosujących przemoc oraz osób współuzależnionych.

W ramach działań związanych z realizacją Gminnego Programu Profilaktyki i Rozwiązywania Problemów Alkoholowych w 2016 roku m.in.:

- 1) zapewniono specjalistyczne wsparcie terapeutyczne (zob. szerzej: część 3, pkt. 1.1);
- 2) finansowano działalność Gminnej Komisji Rozwiązywania Problemów Alkoholowych (zob. szerzej: część 3, pkt. 1.2);
- 3) w ramach kontynuacji oferty wsparcia profilaktycznego i terapeutycznego osób z problemem DDA oraz ich rodzin, finansowano w okresie od lipca do grudnia 2016 roku koszty terapii (umowy PZP z poszczególnymi terapeutami). Ogółem w ww. okresie, 8 terapeutów przeprowadziło 505 sesji dla 23 pacjentów;
- 4) świadczone usługi w ramach Gminnego Programu Profilaktyki i Rozwiązywania Problemów Alkoholowych na lata 2016-2020 oraz Gminnego Programu Przeciwdziałania Przemocy w Rodzinie i Ochrony Ofiar Przemocy w Rodzinie na lata 2014-2020 (umowa PZP, realizator: Centrum Doradztwa i Badań Społecznych Socjogram), obejmujące:
  - (a) realizację badań socjologicznych wśród pedagogów/psychologów szkolnych i nauczycieli w zakresie profilaktyki uzależnienia od alkoholu;
  - (b) opracowanie Psychologicznego Programu Wsparcia, algorytmu postępowania z osobą uwikłaną w przemoc oraz skali szacowania ryzyka ponownego wystąpienia przemocy w rodzinach objętych procedurą „Niebieskie Karty”;
  - (c) opracowanie koncepcji zarządzania szkolnymi programami profilaktycznymi;
- 5) przeprowadzono cykl szkoleń dla profesjonalistów w zakresie problematyki uzależnienia od alkoholu i współuzależnienia, w tym:
  - (a) szkolenia z zakresu Alkoholowego Zespołu Płodowego (FAS) oraz Alkoholowego Efektu Płodowego (FAE) skierowane do różnych grup zawodowych (nauczyciele, personel medyczny, funkcjonariusze policji);
  - (b) szkolenia dla pracowników MOPS z tematyki uzależnień od alkoholu i innych substancji psychoaktywnych;
  - (c) szkolenia instruktażowe Rady Pedagogicznej z Gimnazjum nr 18 w Gdyni w zakresie realizacji programu profilaktycznego UNPLUGGED (umowa PZP, realizator: Beata Ceglarska)
  - (d) wyjazdy szkoleniowe do Ośrodka Readaptacji Stowarzyszenia Solidarni Plus Eko "Szkola życia" w Wandzinie;
  - (e) szkolenia skierowane do sprzedawców z zakresu odpowiedzialnej sprzedaży alkoholu w świetle obowiązujących przepisów prawnych;

6) podnoszono poziom wiedzy o problemie uzależnienia od alkoholu i zagrożeń z niego wynikających poprzez m.in.:

(a) przygotowanie i upowszechnienie publikacji z gdyńskimi działaniami w zakresie profilaktyki i rozwiązywania problemów alkoholowych pn. „FAS – w trosce o dziecko”;

(b) realizację dwóch filmów krótkometrażowych na potrzeby kampanii społecznej FAS pn. „Nikola – historia prawdziwa. (Nie) brzydkie kaczątko” oraz „Gimnastyczka”;

(c) realizację gdyńskiej kampanii społecznej poświęconej problemowi uzależnienia od alkoholu pn. „Mamo – nawet kieliszek to dla mnie za dużo”;

(d) realizację konferencji miejskiej pn. „FAS – w trosce o dziecko”;

(e) opracowanie graficzne oraz dystrybucję plakatów i ulotek o tematyce FAS.

### 1.1. Podmioty realizujące zadania z zakresu profilaktyki i rozwiązywania problemów alkoholowych

W 2016 roku usługi z zakresu profilaktyki i rozwiązywania problemów alkoholowych świadczone były przez organizacje pozarządowe, bądź podmioty prowadzące działalność gospodarczą, wyłonione w drodze przetargu, otwartych konkursów lub w trybie pozakonkursowym. Szczegółowy zakres realizowanych działań prezentuje tabela nr 12.

**Tabela nr 12. Podmioty realizujące zadania z zakresu profilaktyki i rozwiązywania problemów alkoholowych**

Lp.	Wyszczególnienie	Informacje o placówce	Liczba osób, które skorzystały ze wsparcia w 2016 r.
1.	AD REM Psychoedukacja i Terapia Krystyna Grodowska - Rodak	Koordinacja cotygodniowych spotkań dwóch grup samopomocowych DDA i DDD oraz psychoedukacja tych grup w zakresie syndromu DDA i DDD:  1) grupa samopomocowa nr 1 (dla max. 15 osób) i psychoedukacyjna nr 1 (dla max. 8 osób), ul. Płk. Dąbka 207 2) grupa samopomocowa nr 2 (dla max. 30 osób) i psychoedukacyjna nr 2 (dla max. 12 osób), ul. Gen. Maczka 1	1) grupa samopomocowa nr 1: 52 spotkań / śr. w tyg. 10 osób 2) grupa psychoedukacyjna nr 1: 52 spotkań / śr. w tyg. 6 osób 3) grupa samopomocowa nr 2: 52 spotkań / śr. w tyg. 20 osób 4) grupa psychoedukacyjna nr 2: 52 spotkań / śr. w tyg. 6 osób
2.	AD REM Psychoedukacja i Terapia Krystyna Grodowska - Rodak	Zajęcia warsztatowe w oparciu o program 12 Kroków DDA i DDD dla osób z syndromem Dorosłego Dziecka Alkoholika (DDA) i Dorosłych Osób z Rodzin Dysfunkcyjnych (DDD), adresowane do grupy max. 12 osób.  Grupa prowadzona jest w siedzibie MOPS Gdynia, ul. Grabowo 2 dwa razy w miesiącu (we wtorki w godz. 17.30-20.00).	Przeprowadzono 24 zajęcia, śr. w tyg. udział 9 osób
3.	Fundacja Pegaz.La	Zapewnienie pomocy i wsparcia DDA dla osób pomiędzy 6 a 26 rokiem życia, w tym: 1) prowadzenie zajęć grupowych dla osób z problemem DDA w dwóch grupach, przy ul. Grabowo 2 (grupa 1) oraz ul. Koperkowa 2ab (grupa 2) 2) prowadzenie wsparcia indywidualnego (konsultacje, poradnictwo, terapia krótkoterminowa i długoterminowa, interwencje kryzysowe), ul. Koperkowa 2ab, ul. Koperkowa 45, ul. Jemiółowa 49. Zadanie realizowane do 15.07.2016 r.	Z oferty skorzystało łącznie 126 osób, w tym: - terapia grupowa: 264 h / 19 osób - ind. terapia długoterminowa: 1531 h / 63 osoby - konsultacje: 395 h / 88 osób
4	Gabinet Psychoterapii Psychoanalitycznej, Dorota Pruszyńska	Świadczenie pomocy dla osób i rodzin w Gdyni z problemem uzależnienia współwystępującego z zaburzeniami psychicznymi oraz prowadzenie działań profilaktycznych, w tym: 1) konsultacje psychologiczne, ul. Górna 20/10 2) psychoterapia indywidualna, ul. Górna 20/10	Z różnych form wsparcia skorzystało łącznie 49 osób.. Odbyło się: 1) 135h konsultacji psychologicznych

		4) grupa terapeutyczna dla osób z podwójną diagnozą, ul. Pawia 31 5) grupa wsparcia dla rodzin osób z podwójną diagnozą, ul. Pawia 31	3) 450h psychoterapii indywidualnej 4) 126h grupowych zajęć terapeutycznych dla osób z podwójną diagnozą 5) 92h grupowego wsparcia dla rodzin osób z podwójną diagnozą
5.	PROTER Wanda Wierzba oraz Psychoterapia-Profilaktyka-Szkolenia Piotr Szypiorowski	Maratony terapeutyczne dla osób dotkniętych problemem uzależnienia od alkoholu mające na celu zapewnienie wsparcia w postaci treningu interpersonalnego, nauki radzenia sobie z głodem alkoholowym oraz rozpoznawania symptomów współuzależnienia.	10 dwudniowych maratonów; udział wzięło ogółem 89 osób, śr. 9 osób / maraton
6.	Wojewódzki Szpital Psychiatryczny im. Prof. Bilikiewicza w Gdańsku	Świadczenie usług terapeutycznych dla mieszkańców Gdyni w ramach programu „Wielokierunkowa pomoc osobom uzależnionym od alkoholu i ich rodzinom mieszkającym w Gdyni”	Z oferty skorzystało: 1) rozmowy podtrzymujące motywację do zmiany u osób uzależnionych - 39 osób 2) konsultacje psychiatryczne - 20 osób 3) grupa terapeutyczna dla osób uzależnionych - 19 osób 4) sesje motywacyjno-edukacyjne dla osób współuzależnionych - 25 osób

## 1.2. Gminna Komisja Rozwiązywania Problemów Alkoholowych w Gdyni

W 2016 roku do GKRPA złożono 151 wniosków w sprawie zastosowania wobec osoby uzależnionej od alkoholu obowiązku poddania się leczeniu w zakładzie lecznictwa odwykowego, w tym 106 z nich skierowano do sądu.

Od października 2016 roku, w skład GKRPA wchodzi 20 członków. W 2016 roku odbyło się ogółem 31 posiedzeń. Biegły psycholog i biegły psychiatra wydali ogółem 83 opinie psychiatryczno-psychologiczne w przedmiocie uzależnienia od alkoholu osób zgłoszonych do GKRPA. Biegły psycholog przeprowadził ponadto 107 wywiadów ze świadkiem, które są jednym z etapów postępowania zmierzającego do orzeczenia o zastosowaniu wobec osoby uzależnionej od alkoholu obowiązku poddania się leczeniu w zakładzie lecznictwa odwykowego.

W ramach działań GKRPA, opracowano także koncepcję monitorowania punktów sprzedaży alkoholu oraz opracowano propozycję do zmiany uchwały Rady Miasta w tym zakresie, zaś członkowie Komisji wzięli udział w czterech zorganizowanych warsztatach szkoleniowych.

Łączne wydatki na realizację gminnego programu profilaktyki i rozwiązywania problemów alkoholowych w 2016 roku wyniosły 488.372,82 zł.

## 2. Klub Abstynenta Krokus

Od 01.01.2016 roku Klub Abstynenta Krokus funkcjonuje w ramach struktur MOPS Gdynia. Klub ma swoją siedzibę przy ul. Traugutta 9. Jest miejscem spotkań dla osób uzależnionych i współuzależnionych szukających wsparcia w walce z chorobą alkoholową, a także pełni funkcję informacyjną nt. miejsc pomocy dla osób cierpiących z powodu choroby alkoholowej. Klub jest czynny przez cały tydzień.

W 2016 roku w Klubie odbywały się spotkania grup samopomocowych tj.:

- (1) pięciu grup AA (262 spotkań, udział śr. tydz. 114 osób);
- (2) grupy AI-Anon (48 spotkań, śr. tydz. 9 osób);
- (3) grupy AH - Anonimowych Hazardzistów (48 spotkań, śr. tydz. 4 osoby);
- (4) grupy AŻ – Anonimowych Żarłoków (51 spotkań, śr. tydz. 14 osób);

- (5) grupy AD – Anonimowych Depresantów (19 spotkań, śr. tydz. 3 osoby);
- (6) grupy AL-Ateen (31 spotkania, śr. tydz. 3 osoby);
- (7) grupy DDA/DDD (49 spotkań, śr. tydz. 9 osób);
- (8) grupy psychoedukacyjnej dla rodziców dorosłych dzieci uzależnionych od alkoholu (17 spotkań, śr. tydz. 4 osoby).

Ponadto, odbyło się 336 spotkań indywidualnych (w tym: spotkania informacyjno-edukacyjne, dotyczące przebiegu choroby alkoholowej, mechanizmów współzależnienia oraz dostępnych miejsc pomocy, konsultacje z psychologiem-seksuologiem w sprawach uzależnień oraz problemów seksuologicznych, konsultacje terapeutyczne dla ofiar przemocy w rodzinie na tle alkoholowym, konsultacje prawne). Wzięło w nich udział 189 osób bezpośrednio dotkniętych problemem uzależnienia oraz 145 osób współzależnionych.

W Klubie realizowana była również działalność o charakterze wspomagającym proces leczenia, w tym szkolenia z udzielania pierwszej pomocy.

### **3. Gdynskie Centrum Diagnozy i Terapii FASD**

Centrum FASD powstało w styczniu 2016 roku i znajduje się w Gdyni przy ul. Morskiej 112b/111. Działalność jednostki – pozostającej w strukturach organizacyjnych MOPS Gdynia – ukierunkowana jest na pomoc rodzicom/opiekunom i dzieciom z syndromem FASD (spektrum płodowych zaburzeń alkoholowych). Jest to jedyny ośrodek tego typu w Polsce finansowany w pełni ze środków samorządowych. Kadre ośrodka stanowią aktualnie: kierownik, konsultant – pedagog, rejestratorka oraz specjaliści, realizujący swoje zadania na podstawie zawartych umów o świadczenie usług (psychiatra dziecięcy, neurolog dziecięcy, dwóch psychologów, fizjoterapeuta).

W 2016 roku w ramach funkcjonowania Centrum m.in.:

- (1) wykonywano kompleksowe diagnozy w zakresie FASD (skonsultowano 98 osób, zdiagnozowano 68 osób, wydano 46 wielospecjalistycznych diagnoz wraz z zaleceniami do pracy);
- (2) prowadzono konsultacje i pracę z dziećmi z zespołem FASD, w tym instruktaż rodziców/opiekunów w zakresie pracy z podopiecznymi w domu (98 osób / 575h );
- (3) prowadzono indywidualne spotkania psychoedukacyjne z rodzicami/opiekunami (48 osób / 95h) i grupy wsparcia (21 osób / 4,5 h);
- (4) prowadzono szkolenia i konsultacje dla specjalistów i osób zawodowo stykających się z dziećmi z FASD (nauczyciele wspomagający, pracownicy socjalni, pedagodzy i psychologowie szkolni; 58 osób / 10h);
- (5) prowadzono rehabilitację w zakresie integracji sensorycznej dzieci z FASD (35 osób / 129 h) oraz konsultacji diagnostycznych (37 osób/97h);
- (6) udzielano pomocy interwencyjnej dla środowisk dzieci z FASD w postaci konsultacji telefonicznych (ok. 90 konsultacji).

Ponadto, promowano działalność Centrum (głównie w środowisku medycznym, pomocy społecznej, poradni psychologiczno- pedagogicznych) oraz propagowano wiedzę na temat wpływu alkoholu na płód.

### **4. Zespół ds. przeciwdziałania przemocy w rodzinie przy ul. Śląskiej 48 oraz działalność Zespołu Interdyscyplinarnego**

Do głównych zadań, powołanego we wrześniu 2013 roku, **Zespołu ds. przeciwdziałania przemocy w rodzinie** (Zdsppwr) należy realizacja działań związanych z Ustawą o przeciwdziałaniu przemocy w rodzinie.

MOPS jest również koordynatorem działań koalicji, w skład której wchodzi instytucje i organizacje, mające na celu współdziałanie i uzupełnianie się w rozwiązywaniu problemu przemocy w rodzinie. W ramach koalicji funkcjonuje **Zespół Interdyscyplinarny** (zgodnie z wymogami Ustawy o przeciwdziałaniu przemocy w rodzinie), liczący według stanu na koniec 2016 roku – 131 członków.

W 2016 roku wszczęto ogółem **305 procedur „Niebieskie Karty”**, które koordynowało 7 pracowników socjalnych Zespołu ds. przeciwdziałania przemocy w rodzinie.



Ponadto, w ramach działań związanych z przeciwdziałaniem przemocy w rodzinie w 2016 roku zrealizowano m.in.:

- 1) cztery spotkania Zespołu Interdyscyplinarnego (ZI);
  - 2) dwa wyjazdowe warsztaty dla członków ZI i koalicjantów (za każdym razem w warsztatach udział wzięło ok. 100 osób);
  - 3) kontynuowano utrzymanie pokoju dla sprawców przemocy w rodzinie;
  - 4) kontynuowano utrzymanie strony internetowej [www.zatrzymajprzemoc.pl](http://www.zatrzymajprzemoc.pl) oraz [www.bialawstazkagdynia.pl](http://www.bialawstazkagdynia.pl);
  - 5) przeprowadzono szkolenia tematyczne, dotyczące m.in. podejmowania i prowadzenia działań w ramach procedur „Niebieskie Karty”, zasad funkcjonowania ZI, psychologicznych aspektów problemu przemocy w rodzinie. Uczestnikami szkoleń byli m.in.: przedstawiciele OPiTU, Rada Pedagogiczna Zespołu Szkół Katolickich i rodzice uczniów, personel medyczny Uniwersyteckiego Centrum Medycyny Morskiej i Tropikalnej, Rada Pedagogiczna Przedszkola Samorządowego nr 44, Studenci WSAiB, przedstawiciele oświaty z Tczewa, KP Karwiny, a także członkowie ZI spoza Gdyni (łącznie ok. 250 osób);
  - 6) kontynuowano projekt socjalny 2 pracowników Zdsppwr pn. „Mam wybór”;
  - 7) odbyło się sześć potkań dwóch podgrup roboczych Zespołu Interdyscyplinarnego (ZI), pracujących nad: (a) stworzeniem algorytmu postępowania wobec rodzin uwikłanych w przemoc, po ustaniu działań procedury „Niebieskie Karty” oraz skali szacowania ryzyka związanego z możliwością ponownego wystąpienia problemu przemocy w rodzinie oraz (b) nad stworzeniem Programu Psychologicznego Wsparcia dla rodzin uwikłanych w przemoc;
  - 8) realizowano projekt „Ciągłe razem – reintegracja rodziny po trudnych doświadczeniach i profesjonalistów pracujących na jej rzecz” ze środków Ministerstwa Rodziny, Pracy i Polityki Społecznej w ramach Programu Ochronowego „Wspieranie Jednostek Samorządu Terytorialnego w Tworzeniu Systemu Przeciwdziałania Przemocy w Rodzinie” (zob. szerzej: część 3, pkt. 7);
  - 9) współorganizowano ósmą edycję kampanii społecznej „Biała Wstążka”;
  - 10) w grudniu w sali widowiskowej Klubu 3. Flotylli Okrętów zorganizowano konferencję miejską pn. „Przemoc w rodzinie – okiem sprawcy”, która posumowała rok pracy ZI w Gdyni.
- Łączne wydatki na realizację zadania w 2016 roku wyniosły 631.983,14 zł., z czego kwota 15.885,46 zł została pokryta z dotacji wojewody a kwotę 41.093,88 zł stanowiło dofinansowanie z Programu ochronowego Ministerstwa Rodziny, Pracy i Polityki Społecznej na rok 2016.

## **5. Dział Cyfryzacji i Technologii Informatycznych przy ul. Grabowo 2**

W 2016 roku zakończono modernizację infrastruktury serwerowo-sieciowej w celu podniesienia bezpieczeństwa pracy sieci i zabezpieczenia przetwarzania danych zgodnie z wymogami określonymi w Krajowych Ramach Interoperacyjności (KRI) oraz przepisach dotyczących bezpieczeństwa systemów teleinformatycznych. Wprowadzono m.in. system bezpieczeństwa oparty na protokole 802.1x oraz podniesiono wersje oprogramowania serwerowego. Powyższe pozwoliło na reorganizację oprogramowania umieszczonego na serwerach, co zwiększyło poziom bezpieczeństwa zarówno pod względem zagrożeń włamania, jak i pod względem bezpieczeństwa przed utratą danych.

Zakończono realizację usługi modernizacji okablowania sieciowego w siedzibie głównej MOPS przy ul. Grabowo 2 oraz modernizację strony internetowej MOPS, zapewniającym zgodność strony z wymaganiami KRI.

Rozwijano procedury bezpieczeństwa informacji, wprowadzono zalecane przez audytorów zmiany do Instrukcji Zarządzania Systemem Informatycznym oraz kontynuowano cykl szkoleń zapoznających pracowników z obowiązującymi procedurami. Z końcem roku przeprowadzono także kolejny, coroczny audyt bezpieczeństwa informacji zgodnie z wymaganiami Rozporządzenia Rady Ministrów z dn. 12.04.2012 r. w sprawie Krajowych Ram Interoperacyjności.

W związku z obowiązującymi od 2016 roku przepisami, dotyczącymi przesyłania danych z systemu dziedzicznego Pomost do Centralnego Systemu Informatycznego Zabezpieczenia Społecznego (CSIZS), wchodzącego w skład programu Empatia, zakończono proces przystosowania



systemów teleinformatycznych MOPS do potrzeb CSIZS. Wyjaśniono aspekty prawne związane z podłączeniem systemów MOPS do CSIZS oraz dokonano podpięcia systemu w I kwartale roku.

W 2016 roku dokonano zakupu usługi szkolenia elektronicznego mającego na celu poszerzenie poziomu wiedzy pracowników MOPS Gdynia nt. bezpieczeństwa elektronicznego. W ramach usługi przeszkolonych zostało ponad 400 osób.

Wdrażano także i usprawniano system nadzoru i kontroli działań użytkowników, oparty na programie e-Audytur.

## **6. Poradnictwo specjalistyczne**

### **6.1. Poradnictwo psychologiczne i pedagogiczne**

Poradnictwo psychologiczne, świadczone przez Sekcję Poradnictwa Specjalistycznego, udzielane jest klientom ośrodka w siedzibie Sekcji przy ul. Świętojańskiej 57/1, Dzielnicowych Ośrodków Pomocy Społecznej oraz w miejscu zamieszkania klientów.

Z różnych form wsparcia Sekcji skorzystało w 2016 roku ogółem 455 klientów MOPS (w tym: 516 konsultacji indywidualnych dla 232 osób, 2.529 spotkań terapeutycznych ze 125 osobami, 141 konsultacji rodzinnych dla 39 środowisk, 195 konsultacji dla pracowników MOPS, 40 konsultacji dla pracowników innych instytucji, 179 konsultacji w miejscu zamieszkania 28 rodzin).

Wybrane przykłady innych działań: udział w spotkaniach Zespołu Interdyscyplinarnego oraz grup roboczych, prowadzenie zajęć relaksacyjnych dla pracowników socjalnych, prowadzenie zajęć grupowych (w tym treningi pamięci, warsztaty psychoedukacyjne) w Dziennym Domu Pomocy Społecznej, przeprowadzenie warsztatów dotyczących profilaktyki uzależnień dla uczniów szkoły podstawowej.

### **6.2. Poradnictwo prawne**

Pomoc konsultantów prawnych polegała m.in. na udzielaniu informacji o obowiązujących przepisach prawnych, interpretacji tych przepisów, udostępnianiu wzorów pism procesowych i nieprocesowych, pomocy w ich redagowaniu, omawianiu z klientami sposobów postępowania przed sądami, organami administracji publicznej. Ponadto radcy prawni i konsultanci prawni reprezentowali MOPS przed sądami powszechnymi i administracyjnym.

W 2016 roku konsultanci prawni Działu Prawnego przyjęli 606 osób i udzielili 908 porad prawnych.

## **7. Realizowane projekty**

1) Projekt socjalny „**Gdyńska-Warszawska**”, realizowany przez Centrum Reintegracji i Interwencji Mieszkaniowej (wcześniej jako Zespół ds. Bezdomnych). Celem projektu jest aktywizacja osób bezdomnych w procesie wychodzenia z bezdomności. Jest to działanie pilotażowe, zbieżne z ideą metody *housing first*. Projekt zakładał wyremontowanie i włączenie w struktury MOPS mieszkania pozyskanego z zasobów gminy, co pozwoliłoby na monitorowanie procesu wdrażania w/w metody zarówno w obszarze organizacyjnym, jak i merytorycznym, w szczególności w zakresie aktywnego uczestnictwa osób bezdomnych w procesie adaptacji przestrzeni mieszkalnej. Projekt w fazie remontowej został ukończony - do mieszkania wprowadziło się 6 bezdomnych mężczyzn, realizujących plan wychodzenia z bezdomności.

2) Projekt socjalny „**Utrecht**”, realizowany przez Centrum Reintegracji i Interwencji Mieszkaniowej (wcześniej jako Zespół ds. Bezdomnych). Pilotażowe działanie, rozpoczęte we wrześniu 2015 roku i zakładające wielopłaszczyznowe podejście do pracy z osobami bezdomnymi oraz procesu wychodzenia z bezdomności. Projekt jest również zbieżny z ideą metody *housing first*, która w pierwszej kolejności koncentruje się na zapewnieniu osobie bezdomnej bezpiecznego miejsca przebywania (wynajęcie mieszkania, pokoju) oraz zakłada intensywną pracę w kierunku aktywizacji

społeczno-zawodowej. Wpisuje się w proces „deinstytucjonalizacji”, w którym główny nurt pomocy w wychodzeniu z bezdomności jest ukierunkowany na „wyjście” z instytucji / schroniska i zamieszkanie poza nim. Plan pomocy opiera się na zasobach klienta i jest indywidualnie do niego dopasowywany poprzez aktywne działania środowiskowe, zmierzające do utrwalania samodzielności. W 2016 roku w projekcie uczestniczyły 73 osoby.

3) Projekt **„Ekspert przez doświadczenie”**, realizowany przez Zespół ds. doradztwa i aktywizacji osób niepełnosprawnych. Projekt współfinansowany ze środków Europejskiego Funduszu Społecznego w ramach Regionalnego Programu Operacyjnego dla Województwa Pomorskiego na lata 2014-2020.

Realizacja projektu zaplanowana jest w terminie 01.06.2016- 28.02.2018r. Projekt skierowany jest do 30 osób z zaburzeniami psychicznymi, oferując im kompleksowe, zindywidualizowane i długotrwałe wsparcie w procesie rehabilitacji.

W 2016 roku zrekrutowano 30 odbiorców ostatecznych oraz podpisano 30 Indywidualnych Ścieżek Reintegracji. Uczestnicy projektu mogli skorzystać z następującej oferty: grupowego i indywidualnego wsparcia psychologicznego, indywidualnego poradnictwa zawodowego, trenera pracy oraz kursu „Ekspert przez doświadczenie” (EPD), w wyniku którego nabędą praktycznych umiejętności dzielenia się wiedzą i wykorzystania doświadczenia płynącego z choroby w pracy na rzecz innych osób doświadczających kryzysów psychicznych i osób zapewniających im wsparcie, tj. osoby towarzyszącej w procesie zdrowienia. Eksperci będą także dzielić się swoją wiedzą płynącą z doświadczenia choroby wśród różnych grup społecznych, przełamując stereotypy dotyczące osób z zaburzeniami psychicznymi. Poprzez realizację usługi oferta wsparcia MOPS Gdynia dla osób z zaburzeniami psychicznymi zostanie także rozszerzona o nowy, niepraktykowany dotąd w województwie pomorskim sposób aktywizacji społeczno-zawodowej.

4) Projekt **„Edukacja dorosłych jako narzędzie na rzecz włączenia społecznego”**, realizowany przez MOPS Gdynia w partnerstwie MOPS Gdynia oraz Stowarzyszenia Solidarni "PLUS" z Wandzina, Kofoeds Skole z Danii oraz MVO Proxima ze Słowacji. Projekt współfinansowany ze środków Unii Europejskiej w ramach programu Erasmus+.

Projekt ma na celu edukację osób dorosłych w zakresie przeciwdziałania wykluczeniu społecznemu. Rezultatem projektu będzie wytworzenie sieci współpracy pomiędzy partnerami oraz wymiana doświadczeń i podnoszenie kwalifikacji zawodowych pracowników. Projekt zakłada również podniesienie jakości oferty uczenia się i świadczonego wsparcia w organizacjach partnerskich. W ramach projektu zrealizowane zostaną 3 seminaria oraz 6 spotkań w ramach *job shadowing*, natomiast rezultaty będą upowszechniane podczas konferencji, jak i przy pomocy publikacji oraz filmu z realizacji projektu.

5) Projekt **„Ciągle razem – reintegracja rodziny po trudnych doświadczeniach i profesjonalistów pracujących na jej rzecz”**, realizowany przez Zespół ds. przeciwdziałania przemocy w rodzinie MOPS w partnerstwie z Zespołem Placówek Specjalistycznych. Projekt współfinansowany ze środków Ministerstwa Rodziny, Pracy i Polityki Społecznej w ramach Programu Ochronowego „Wspieranie Jednostek Samorządu Terytorialnego w Tworzeniu Systemu Przeciwdziałania Przemocy w Rodzinie”.

Celem projektu – realizowanego w okresie od lipca do grudnia 2016 roku – było zwiększenie jakości i dostępności usług świadczonych na rzecz osób zagrożonych i doznających przemocy w rodzinie poprzez realizację 9 działań ukierunkowanych na: diagnozowanie zjawiska przemocy w rodzinie w jego aspekcie lokalnym, podnoszenie kompetencji osób zawodowo zaangażowanych w problematykę przemocy w rodzinie, w tym członków gdyńskiego Zespołu Interdyscyplinarnego i grup roboczych oraz rozwijanie i zwiększanie dostępu do oferty poradnictwa specjalistycznego i oddziaływań terapeutycznych adresowanych do osób doznających przemocy w rodzinie i osób stosujących przemoc w rodzinie.

6) Projekt „**Innowacje na ludzką miarę – wsparcie rozwoju mikroinnowacji w obszarze usług opiekuńczych dla osób zależnych**”, realizowany przez Fundację Pracowni Badań i Innowacji Społecznych „Stocznia” z Warszawy w partnerstwie z Gminą Gdynia (Laboratorium Innowacji Społecznych i MOPS Gdynia), Miastem Stołecznym Warszawy oraz Ecorys Polska Sp. z o.o. Projekt współfinansowany ze środków Unii Europejskiej w ramach Programu Operacyjnego Wiedza Edukacja Rozwój.

Realizacja projektu zaplanowana jest w terminie VI.2016 – XII.2018. Istotą projektu jest wsparcie nowatorskich, oddolnie wypracowanych rozwiązań dotyczących opieki – zarówno w odniesieniu do osób zależnych, jak i ich opiekunów. W pierwszym naborze spośród 50 zgłoszonych pomysłów wyłoniono 6, które w ramach gdyńskiego inkubatora objęte zostały wsparciem ukierunkowanym na ich rozwój i przygotowanie do testowego wdrożenia.

7) Projekt „**Siłownia pamięci**”, realizowany przez Fundację Pracowni Badań i Innowacji Społecznych „Stocznia” z Warszawy Projekt finansowany w ramach Rządowego Programu na rzecz Aktywności Osób Starszych na lata 2014-2020 (ASOS) realizowanego przez Ministerstwo Rodziny, Pracy i Polityki Społecznej. Przedstawiciele MOPS Gdynia pełnili w projekcie rolę ekspercką.

Projekt realizowany był w terminie VII.2016 – XII.2016. Jego celem było stworzenie i rozpowszechnienie materiałów edukacyjnych umożliwiających wykorzystanie technik treningu pamięci oraz terapii reminiscencyjnej podczas zajęć dla seniorów.

8) Projekt „**MEMO - Multimedialne narzędzie wspomagające pamięć i aktywizujące osoby starsze**”. Projekt finansowany przez Narodowe Centrum Badań i Rozwoju, realizowany przez realizowany przez Fundację Pracowni Badań i Innowacji Społecznych „Stocznia” z Warszawy w partnerstwie z Gminą Gdynia (Laboratorium Innowacji Społecznych i MOPS Gdynia), Uniwersytetem SWPS i Laboratorium EE. Pracownicy MOPS – w roli ekspertów – w roku 2016 uczestniczyli w pracach nad przygotowaniem prototypu narzędzia.

## **8. Komisja Włączające i Zdrowe Miasta Związku Miast Bałtyckich**

Od roku 2015 MOPS – w imieniu Miasta Gdyni – bierze czynny udział w zarządzaniu Komisją Włączające i Zdrowe Miasta (*Inclusive and Healthy Cities Commission*) Związku Miast Bałtyckich (*UBC; Union of the Baltic Cities*) – przez pierwszy rok przewodnicząc, a od marca 2016 roku – współprzewodnicząc w/w Komisji.

W 2016 roku zorganizowano trzy wizyty studyjne (w Trelleborgu, Karlstadzie, Espoo), mające na celu rozwijanie współpracy i wymianę doświadczeń między miastami członkowskimi Komisji. Przedstawiciele MOPS Gdynia wzięli także udział w seminarium dotyczącym problematyki uchodźców w Rostocku oraz spotkaniu Zarządu Związku Miast Bałtyckich w Kownie, na którym prezentowano działalność Komisji, w tym ideę otwartych społecznie przestrzeni (m.in. w oparciu o raport pn. *Open social spaces in Gdynia - Otwarte przestrzenie społeczne w Gdyni*).

## **9. Wolontariat w MOPS**

W 2016 roku 47 osób wykonywało czynności wolontarystyczne. Ponadto, 64 osoby zostały przeszkolone z zakresu wolontariatu. Czynności wolontarystyczne wykonywane były m.in. w: placówkach MOPS, Domu Pomocy Społecznej, Zakładzie Opieki Pielęgnacyjnej „Za Falochronem”, placówkach oświatowych oraz indywidualnych środowiskach.

Wolontariusze brali udział przy realizacji różnych eventów, konferencji, a także zbiórek żywności. Kontynuowana była współpraca z Wydziałem Kultury UM, Agencją Rozwoju Gdyni, Miejską Biblioteką Publiczną w Gdyni, Towarzystwem Jezusowym oraz Bankiem Żywności.

## **10. Rewitalizacja społeczna**

### **10.1. Gminny Program Rewitalizacji**

W 2016 roku miasto Gdynia opracowało projekt „Gminnego Programu Rewitalizacji” (do dnia 10 lutego 2017 roku zaplanowano konsultacje społeczne Programu). Program sporządzony został dla obszaru rewitalizacji wyznaczonego w drodze uchwały nr XIX/435/16 Rady Miasta Gdyni z dnia 30 marca 2016 r. w sprawie wyznaczenia obszaru zdegradowanego i obszaru rewitalizacji miasta Gdyni, tj. dla sześciu podobszarów miasta zlokalizowanych w dzielnicach: Babie Doły, Oksywie, Chylonia, Leszczynki i Witomino-Radiostacja.

Interesariuszami rewitalizacji jest szerokie grono gdyńskich podmiotów, w tym MOPS Gdynia. W związku z powyższym, w kwietniu 2016 roku odbyła się konferencja na temat rewitalizacji, połączona z warsztatami, w której udział wzięło blisko 120 pracowników gdyńskiego MOPS. Celem spotkania było przede wszystkim przekazanie pakietu informacji na temat gdyńskiej rewitalizacji osobom, które będą zaangażowane w proces jej wdrażania. Rozmawiano m.in. o filozofii myślenia o rewitalizacji, wyznaczonych w Gdyni terytoriach i metodologii ich wyboru oraz o zadaniach stojących zarówno przed miastem, jak i przed poszczególnymi jego jednostkami. Po części plenarnej odbyły się warsztaty, podczas których m.in. definiowano rolę pracownika socjalnego w procesie rewitalizacji.

W czerwcu 2016 roku pracownicy Zespołu ds. Bezdomnych (aktualnie Centrum Reintegracji i Interwencji Mieszkaniowej) współorganizowali także badanie społeczne, którego celem było poznanie potrzeb mieszkańców Wzgórza Orlicz-Dreszera na Leszczynkach, tzw. „Pekinu”. Jest to jeden z sześciu obszarów, wskazanych w Gminnym Programie Rewitalizacji. Na podstawie analizy zgłaszanych potrzeb i oczekiwań zostanie określony zakres prac niezbędnych i możliwych do wykonania w ramach przewidzianego dla tego terenu procesu rewitalizacji.

Na rok 2017 i kolejne, planowane jest dalsze zaangażowanie pracowników MOPS w prowadzone w Gdyni działania rewitalizacyjne.

### **10.2. Rewitalizacja społeczna ulic Opata Hackiego i Zamenhofa**

W 2016 roku kontynuował pracę zespół dedykowany do spraw rewitalizacji społecznej ulic Opata Hackiego i Zamenhofa (ZOH). W skład zespołu nadal wchodzi 3 pracowników socjalnych i 1 asystent rodziny. Działania zespołu były skierowane na udzielanie wsparcia adekwatnego do potrzeb osób zamieszkałych na obszarze objętym rewitalizacją oraz podtrzymywanie efektów działań aktywizacyjnych, aby jak największa grupa mieszkańców angażowała się w działania na rzecz dzielnicy.

Ogółem w ramach działań zespołu w 2016 roku wsparcia w postaci świadczeń finansowych udzielono 162 środowiskom, w tym w zdecydowanej większości (103 środowiska) przyczynę udzielenia pomocy stanowiła niepełnosprawność. Z 10 osobami zawarto kontrakty socjalne, 11 środowisk było objętych asystenturą ustawową. Ponadto w kilkudziesięciu środowiskach prowadzono wyłącznie działania w formie pracy socjalnej, organizowania pomocy rzeczowej, głównie w formie żywności, organizowania konsultacji prawnych, psychologicznych, monitoringu, a przede wszystkim działań o charakterze interwencyjnym. Pracownicy zespołu współpracowali z Fundacją Zmian Społecznych „Kreatywni”, m.in. ponownie w procesie organizacji festynu z okazji Europejskiego Dnia Sąsiada, czy cyklicznych spotkaniach w celu omówienia podejmowanych działań na rzecz mieszkańców ZOH. Ponadto uczestniczyli w spotkaniach Zespołu Rejonowego, Zespołu Interdyscyplinarnego, konsultacjach z pracownikami Laboratorium Innowacji Społecznych.

### **10.3. Rewitalizacja społeczna ulicy Chwarznieńskiej**

W związku z wyznaczeniem w 2016 roku w „Gminnym Programie Rewitalizacji” zachodniej części dzielnicy Witomino-Radiostacja jako jednego z sześciu zdegradowanych i rewitalizowanych obszarów miasta, pracownicy socjalni włączyli się w działania inicjowane przez Gminę Gdynia (udział w spotkaniach z mieszkańcami oraz instytucjami działającymi w ww. dzielnicy). Rewitalizacja

społeczna w rejonie trzech bloków przy ul. Chwarznieńskiej będzie kontynuowana w kolejnych latach w ramach „Gminnego Programu Rewitalizacji”.

### **11. Animowanie społeczności lokalnej**

W 2016 r. MOPS współorganizował dwie inicjatywy: VIII edycję **Gdyńskiego Magla Teatralnego** oraz II edycję **Gdyńskiego Magla Twórczego**. Ich celem jest promowanie twórczości teatralnej i artystycznej osób niepełnosprawnych, umacnianie roli jaką sztuka pełni w poszerzaniu przestrzeni dla lepszego dialogu, popularyzacja twórczości osób z niepełnosprawnością oraz działalności organizacji i instytucji w obszarze wsparcia osób i rodzin z niepełnosprawnością.

W ramach działań na rzecz społeczności lokalnej w czerwcu 2016 roku, MOPS Gdynia współorganizował:

- 1) festyn **Europejski Dzień Sąsiada** (wraz z Fundacją Zmian Społecznych „Kreatywni” oraz Radą Dzielnicy Chylonia) w dzielnicy Chylonia;
- 2) **Piknik Sąsiedzki** (wraz z placówką wsparcia dziennego „Światłowcy”) w rejonie bloków socjalnych przy ul. Żeglarzy.

### **12. Współpraca trójsektorowa – akcja „Podaj dalej ciepło” i „Ciepło na start”**

W ramach Partnerstwa na rzecz zrównoważonego rozwoju pomiędzy EDF Polska SA, Miastem Gdynia i OPEC Spółka z o.o., przedstawiciele MOPS w Gdyni od lat współuczestniczą w realizacji programu wsparcia organizacji pozarządowych i podmiotów ekonomii społecznej „Podaj dalej ciepło” i „Ciepło na start”.

W roku 2016 zorganizowano VIII gdyńską edycję akcji - w nowej formule, promującej ważne inicjatywy realizowane na rzecz i z udziałem lokalnych społeczności na terenach objętych rewitalizacją.

### **13. Zaangażowanie na forum międzynarodowym**

1) **Komisja Włączające i Zdrowe Miasta Związku Miast Bałtyckich** (zob. szerzej: część 3, pkt. 8).

#### **2) Pilotaż narzędzi wspomagających samorządy na zlecenie Światowej Organizacji Zdrowia (WHO)**

Miasto Gdynia była jednym z 7 europejskich miast, którym Światowa Organizacja Zdrowia (WHO) - Biuro Regionalne dla Europy zleciło realizację pilotażu narzędzi powstałych w ramach projektu „Środowiska przyjazne osobom starszym w Europie” („*Age-friendly environments in Europe*”), i jednym z 3 miast, którym zlecono przeprowadzenie pogłębionego badania. Zleceniem objęto konsultację zbioru dokumentów, który powstał w oparciu o doświadczenia sieci Europejskich Zdrowych Miast i Światowej Sieci Miast i Gmin Przyjaznych Starzeniu WHO i stanowić ma narzędzie wspomagające samorządy w prowadzeniu procesów kształtowania lokalnej polityki, ukierunkowanej na rozwój środowisk integrujących i wspierających zdrowe oraz aktywne starzenie.

W 4-osobowym gdyńskim zespole eksperckim połowę składu stanowili przedstawiciele MOPS. Pilotaż narzędzia i badanie zrealizowano w okresie III-V.2016 roku. W ramach pogłębionego badania dokonano przeglądu, analizy i oceny wytycznych zawartych w zbiorze dokumentów w odniesieniu do gdyńskiej rzeczywistości - procesu kształtowania polityki miejskiej i poszczególnych jej obszarów. Dane z gdyńskiego raportu ujęte zostały z zbiorczym raporcie WHO.

#### **3) Udział w Międzynarodowym Forum Miast 2016, Kilonia**

Przedstawiciele MOPS w Gdyni, jako członkowie oficjalnej delegacji Miasta Gdyni, w dniu 18 czerwca 2016 roku uczestniczyli w Międzynarodowym Forum Miast 2016 w Kilonii (Niemcy), którego tematem przewodnim był: „Strategie integracji imigrantów i uchodźców ze społecznością lokalną”. Przedstawiciele MOPS prezentowali stanowisko Miasta w w/w tematyce podczas obrad Forum.

#### 4) **Udział w warsztatach nt. polityki społecznej zorganizowanych przez Bank Światowy i Sejm RP, Warszawa**

Przedstawiciele MOPS w Gdyni uczestniczyli w warsztatach „Polityka aktywizacji zawodowej i pomocy społecznej”, zorganizowanych przez Bank Światowy i Sejm RP w dniu 12 kwietnia 2016 roku w Warszawie. Podczas warsztatów analizowane były przykłady rozwiązań stosowane w krajach Europy Środkowej i Wschodniej, zarówno na szczeblu polityk krajowych, jak i rozwiązań na szczeblu samorządowym.

#### **14. Wspieranie rozwoju inicjatyw w obszarze ekonomii społecznej**

Działania MOPS w zakresie wspierania i rozwoju inicjatyw w obszarze ekonomii społecznej w roku 2016 obejmowały:

1) powierzenie realizacji zadania publicznego (przygotowywanie posiłków dla osób objętych wsparciem MOPS) Spółdzielni Socjalnej „RAZEM”, w ramach którego zatrudniane są osoby z niepełnosprawnościami,

2) w ramach umowy z dnia 19.11.2015r. na realizację zadania polegającego na przygotowaniu i przeprowadzeniu badania na terenie Gdyni pn. „Diagnoza ekonomii społecznej w Gdyni - stan obecny, warunki rozwoju, rekomendacje”, Obszar Metropolitalny Gdańsk-Gdynia-Sopot opracował raport dotyczący podmiotów ekonomii społecznej. Zorganizowano także I Forum Ekonomii Społecznej prowadzone metodą *open space* oraz seminarium dotyczące aspektów prawnych funkcjonowania spółdzielni socjalnych.

Ponadto, w ramach realizacji Gdyńskiego Planu Inkubacji podmiotów ekonomii społecznej (przyjętego Zarządzeniem Prezydenta Miasta Gdyni dnia 09.02.2010 roku) kontynuowano partnerstwo z Caritas Archidiecezji Gdańskiej (porozumienie z dnia 03.01.2012 roku), w ramach którego funkcjonuje przedsiębiorstwo społeczne Domy Bar Mleczny przy ul. Morskiej, prowadzone przez Fundację Pro Caritate Gedanensis.

#### **15. Współpraca z Radami Dzielnic**

Współpraca z Radami Dzielnic realizowana jest przez jednostki MOPS, w tym Dzielnicowe Ośrodki Pomocy Społecznej. Wykaz zadań, przy których współpracowano w 2016 roku przedstawia tabela nr 13. Łączne wydatki na realizację zadań realizowanych we współpracy z radami dzielnic wyniosły w 2016 roku 52.921,02 zł.

**Tabela nr 13. Zadania realizowane we współpracy z Radami Dzielnic w 2016 roku**

Lp.	Wyszczególnienie	Wydatek w zł
1.	organizacja spotkań świątecznych	14.000,00
2.	zakup artykułów do paczek dla najuboższych	12.999,76
3.	zakup wyposażenia dla Ośrodka Opiekuńczego	7.250,00
4.	organizacja wycieczek turystyczno-krajoznawczych dla najuboższej młodzieży	6.000,00
5.	organizacja imprez dla ubogich	4.000,00
6.	pomoc socjalna dla najuboższych mieszkańców dzielnicy	2.999,75
7.	dofinansowanie działalności klubu seniora	1.706,40
8.	dofinansowanie działalności Środowiskowego Domu Samopomocy	1.469,59
9.	profilaktyka seniorów i osób niepełnosprawnych	1.000,00
10.	dofinansowanie działalności klubu "Od juniora do seniora" dla Dziennego Domu Pomocy Społecznej	996,17
11.	dofinansowanie działalności DOPS	499,35

## 16. Funkcjonowanie Powiatowego Zespołu ds. Orzekania o Niepełnosprawności

W roku 2016 przyjmowano wnioski o wydanie orzeczenia o stopniu niepełnosprawności, wnioski o wydanie orzeczenia o niepełnosprawności dla osób poniżej 16 roku życia oraz wydawano legitymacje dla osób niepełnosprawnych (mieszkańców Gdyni oraz Sopotu). Szczegółowy zakres realizowanych działań prezentuje tabela nr 14.

Od 1 lipca 2014 roku Powiatowy Zespół ds. Orzekania o Niepełnosprawności realizuje zadanie w zakresie wydawania kart parkingowych. W 2016 roku przyjęto ogółem 1.069 wniosków o wydanie karty parkingowej, wydano zaś 1.062 karty parkingowe.

W 2016 roku wydatki na działalność i bieżące utrzymanie Powiatowego Zespołu ds. Orzekania o Niepełnosprawności wyniosły 743.615,54 zł, z czego kwota 266.116,69 zł została pokryta z budżetu powiatu.

**Tabela nr 14. Orzeczenia i legitymacje dla osób niepełnosprawnych wydane przez Powiatowy Zespół ds. Orzekania o Niepełnosprawności w 2016 roku**

Lp.	Wyszczególnienie	Liczba
Dla osób po 16 roku życia:		
1.	liczba przyjętych wniosków o wydanie orzeczenia o stopniu niepełnosprawności	4.260
2.	liczba wydanych orzeczeń	4.171
3.	liczba wydanych legitymacji	2.208
Dla osób przed 16 rokiem życia:		
4.	liczba przyjętych wniosków o wydanie orzeczenia o niepełnosprawności	475
5.	liczba wydanych orzeczeń	468
6.	liczba wydanych legitymacji	386

## 17. Dokumenty strategiczne i programowe

Działania realizowane przez Miejski Ośrodek Pomocy Społecznej w Gdyni wpisują się w założenia następujących programów sektorowych:

1) **Gdyński Program Wsparcia Rodziny i Rozwoju Pieczy Zastępczej na lata 2014-2016** – przyjęty do realizacji przez Radę Miasta VI kadencji Uchwałą nr XLIII/885/14 z dnia 28 maja 2014 roku;

2) **Gdyński Program Senioralny na lata 2015-2020** – przyjęty do realizacji przez Radę Miasta VI kadencji Uchwałą nr XLVII/1005/14 z dnia 29 października 2014 roku;

3) **Gminny Program Przeciwdziałania Przemocy w Rodzinie i Ochrony Ofiar w Rodzinie na lata 2014-2020** – przyjęty do realizacji przez Radę Miasta VI kadencji Uchwałą nr VI/66/15 z dnia 25 lutego 2015 roku;

4) **Gminny Program Profilaktyki i Rozwiązywania Problemów Alkoholowych w Gdyni na lata 2016-2020** – przyjęty do realizacji przez Radę Miasta VI kadencji Uchwałą nr XIV/284/15 z dnia 25 listopada 2015 roku;

5) **Gdyński Program Wsparcia Osób Bezdomnych i Zagrożonych Bezdomnością na lata 2016-2020** – przyjęty do realizacji przez Prezydenta Miasta Gdyni na mocy Zarządzenia Nr 4819/16/VII/R z dnia 01 lipca 2016 roku.

W trakcie opracowania znajdują się:

- 1) **Gminny Program Ochrony Zdrowia Psychicznego** na lata 2017-2021;
- 2) **Gdyński Program Wsparcia Rodziny i Rozwoju Pieczy Zastępczej** na lata 2017-2019.

Podjęto również działania przygotowawcze do konsultacji społecznych dotyczących założeń **gdynskiej polityki międzypokoleniowej** – zgodnie z Uchwałą Rady Miasta Gdyni z dnia 28 września 2016 r. Konsultacje te będą miały zasięg ogólnomiejski i przeprowadzone zostaną w okresie: styczeń 2017 – marzec 2018.

## Podsumowanie

W 2016 roku kontynuowano realizację zadań ukierunkowanych na profesjonalizację pomocy społecznej w Gdyni, w tym rozwijano działania o charakterze ponadsektorowym w rozwiązywaniu problemów społecznych, prowadzono przedsięwzięcia badawcze w obszarze problematyki społecznych, wdrażano procesy deinstytucjonalizacji.

W 2016 roku pojawiły się także nowe obszary zadaniowe (m.in. rewitalizacja, przejęcie do realizacji zadania dotyczącego pomocy materialnej dla uczniów o charakterze socjalnym). Strukturę organizacyjną Ośrodka rozbudowano o trzy nowe jednostki, tj. Zespół ds. profilaktyki i rozwiązywania problemów alkoholowych, Gdyńskie Centrum Diagnozy i Terapii FASD oraz Klub Abstynenta Krokus. Ponadto, Zespół ds. Bezdomnych przekształcono w Centrum Reintegracji i Interwencji Mieszkaniowej.

W 2016 roku – w oparciu o ustalony roczny plan działań promocyjno-informacyjnych – prezentowano także dobre praktyki w obszarze wsparcia dziecka i rodziny (publikacje, konferencje, prelekcje, kampanie społeczne). Na rok 2017 zaplanowano realizację tego typu działań w obszarze polityki senioralnej.

Podjęte działania przynoszą wymierne efekty nie tylko w postaci utrzymania pozytywnych tendencji (m.in. stały trend w kierunku zmniejszenia liczby dzieci przebywających w systemie pieczy zastępczej, w tym w szczególności w pieczy instytucjonalnej), ale też przyznanych dla gdyńskiej pomocy społecznej nagród i wyróżnień (m.in. po raz drugi z rzędu wyróżnienie za wzorowy rozwój rodzinnej pieczy zastępczej, przyznane podczas IV Kongresu Rodzicielstwa Zastępczego, czy też nagroda główna w konkursie „Teraz Projekt Socjalny – edycja 2016” pod patronatem Ministra Rodziny, Pracy i Polityki Społecznej za realizację projektu „Utrecht”). Dostrzegane są one również na forum międzynarodowym (certyfikat „Miasto przyjazne starzeniu” dla Gdyni jako pierwszego polskiego miasta, będący wyrazem uznania Światowej Organizacji Zdrowia dla konsekwentnie prowadzonej polityki wobec osób starszych; opisy gdyńskich rozwiązań jako przykłady dobrych praktyk w publikacjach<sup>2</sup>).

---

<sup>2</sup> (1) Best European policies, analysis and transference in PHS, sviluppolocale edizioni, Rzym 2016;

(2) A. Kordasewicz, P. Sadura, Clash of public administration paradigms in delegation of education and elderly care services in a post-socialist state (Poland), w: Public Management Review, Lipiec 2016.



## Pozostałe informacje dot. MOPS w Gdyni oraz jednostek w nadzorze MOPS za rok 2016:

### 1. Sposób wykonania uchwał Rady Miasta i zarządzeń Prezydenta Miasta (w ujęciu statystycznym):

Liczba uchwał Rady Miasta związanych z działalnością MOPS: 16

Liczba uchwał wykonanych: 15

Liczba zarządzeń Prezydenta Miasta związanych z działalnością MOPS: 101

Liczba zarządzeń wykonanych: 99

### 2. Dane na temat zadań oraz przedsięwzięć i projektów realizowanych w 2016 roku:

a) Wydatki na realizację kontraktów z organizacjami pozarządowymi (podmioty uprawnione zgodnie z ustawą o działalności pożytku publicznego i wolontariacie):

4.339.952,25 zł – 6,07% wydatków budżetowych

b) Liczba organizacji pozarządowych (podmioty uprawnione zgodnie z ustawą o działalności pożytku publicznego i o wolontariacie), które złożyły wniosek o dofinansowanie z budżetu gminy lub wzięły udział w konkursie o dopłaty, organizowanym dla organizacji pozarządowych:

W 2016 roku:

– 8 organizacji pozarządowych złożyło oferty na 8 ogłoszonych otwartych konkursów ofert na realizację zadań publicznych z zakresu pomocy społecznej;

– 1 organizacja pozarządowa złożyła ofertę na 1 ogłoszony otwarty konkurs ofert na realizację zadania publicznego z zakresu pieczy zastępczej;

– 1 organizacja pozarządowa złożyła ofertę na 1 ogłoszony otwarty konkurs ofert na realizację zadania publicznego z zakresu rehabilitacji zawodowej i społecznej;

– 4 organizacje pozarządowe złożyły oferty realizacji zadania publicznego z zakresu pomocy społecznej w trybie art. 19 a ustawy o działalności pożytku publicznego i o wolontariacie.

### 3. Petycje, rozstrzygnięcia nadzorcze oraz wnioski podmiotów wykonujących zawodową działalność lobbingową w 2016 roku: brak

### 4. Dane o wnioskach o udzielenie informacji publicznej w trybie ustawy z dn. 6 września 2001 r. o dostępie do informacji publicznej:

Ilość wniosków w 2016 r.	
Ogółem:	13
w tym wnioski o ponowne wykorzystanie inf. publ.:	11
w tym wnioski o uzyskanie informacji przetworzonej:	2
w tym sprawy, w których wydano decyzję o odmowie udzielenia inf. publ.:	0
w tym sprawy, w których wydano decyzję o umorzeniu postępowania o udzielenia inf. publ.:	0

### 5. Dane o wydanych postanowieniach i decyzjach administracyjnych, z wyszczególnieniem (w nawiasie) liczby odwołań wnoszonych i rozpatrywanych przez SKO:

Rozstrzygnięcie	Ogólna liczba	Liczba odwołań / zażaleń (w tym wnoszone do SKO)	Organ II instancji (w tym SKO)			Liczba zaskarż. do WSA	Liczba uchylon. przez WSA
			Utrzymane w mocy	Uchylone, zwrócone do ponownego rozpatrzenia	Uchylone, w których organ odwoławczy orzekł odmiennie niż organ I Instancji		
decyzje	23 523	68 (68)	28	5	1	1	0
postanowienia	72	0	0	0	0	0	0
ogółem	23595	68 (68)	28	5	1	1	0

\* uwaga: 326 decyzji z Orzecznictwa wysłanych do Wojewódzkiego Zespołu ds. Orzekania o Niepełnosprawności

## Pozostałe informacje o realizacji zadań jednostki – Centrum Aktywności Seniora w 2016 roku:

### 1. Sposób wykonania uchwał Rady Miasta i zarządzeń Prezydenta Miasta (w ujęciu statystycznym):

Liczba uchwał Rady Miasta związanych z działalnością CAS: 2

Liczba uchwał wykonanych: 2

Liczba zarządzeń Prezydenta Miasta związanych z działalnością CAS: 13

Liczba zarządzeń wykonanych: 13 (5 zarządzeń z XI-XII 2015r., 6 zarządzeń powołanych i zrealizowanych w 2016 r., 2 zarządzenia z XI-XII.2016r. do realizacji w 2017r.)

### 2. Dane na temat zadań oraz przedsięwzięć i projektów realizowanych w 2016 roku:

a) Wydatki na realizację kontraktów z organizacjami pozarządowymi (podmioty uprawnione zgodnie z ustawą o działalności pożytku publicznego i wolontariacie):

223.892,73 zł – 11,36% wydatków budżetowych

b) Liczba organizacji pozarządowych (podmioty uprawnione zgodnie z ustawą o działalności pożytku publicznego i o wolontariacie), które złożyły wniosek o dofinansowanie z budżetu gminy lub wzięły udział w konkursie o dopłaty, organizowanym dla organizacji pozarządowych:

W 2016 roku 30 organizacji złożyło 43 oferty na dwa konkursy, dotację otrzymało 17 organizacji na realizację 22 zadań.

### 3. Petycje, rozstrzygnięcia nadzorcze oraz wnioski podmiotów wykonujących zawodową działalność lobbingową w 2016 roku: brak

### 4. Dane o wnioskach o udzielenie informacji publicznej w trybie ustawy z dn. 6 września 2001 r. o dostępie do informacji publicznej:

Ilość wniosków w 2016 r.	
Ogółem:	0
w tym wnioski o ponowne wykorzystanie inf. publ.:	0
w tym wnioski o uzyskanie informacji przetworzonej:	0
w tym sprawy, w których wydano decyzję o odmowie udzielenia inf. publ.:	0
w tym sprawy, w których wydano decyzję o umorzeniu postępowania o udzielenia inf. publ.:	0

### 5. Dane o wydanych postanowieniach i decyzjach administracyjnych, z wyszczególnieniem (w nawiasie) liczby odwołań wnoszonych i rozpatrywanych przez SKO:

Rozstrzygnięcie	Ogólna liczba	Liczba odwołań / zażaleń (w tym wnoszone do SKO)	Organ II instancji (w tym SKO)			Liczba zaskarż. do WSA	Liczba uchylon. przez WSA
			Utrzymane w mocy	Uchylone, zwrócone do ponownego rozpatrzenia	Uchylone, w których organ odwoławczy orzekł odmiennie niż organ I Instancji		
decyzje	0	0	0	0	0	0	0
postanowienia	0	0	0	0	0	0	0
ogółem	0	0	0	0	0	0	0