



# **Pomoc społeczna w Gdyni**

**rok 2014**

**Sprawozdanie z działalności**

**Miejskiego Ośrodka Pomocy Społecznej w Gdyni**

## Spis treści

<b>Spis tabel</b> .....	4
<b>Wprowadzenie</b> .....	5
<b>Część 1 – Informacje ogólne</b> .....	6
1. Podstawowe informacje .....	6
2. Rodziny objęte wsparciem MOPS w Gdyni .....	6
2.1. Pozafinansowe formy wsparcia .....	8
2.2. Finansowe formy wsparcia .....	9
<b>Część 2 – Formy wsparcia adresowane do grup o specyficznych potrzebach</b> .....	10
1. Wsparcie seniorów i osób niepełnosprawnych.....	10
1.1. Wzmacnianie aktywności seniorów i osób niepełnosprawnych w środowisku .....	10
1.1.1. Działania prowadzone przez Centrum Aktywności Seniora.....	10
1.1.2. Działania prowadzone przez Miejski Ośrodek Pomocy Społecznej.....	12
1.2. Rehabilitacja społeczna osób niepełnosprawnych.....	14
1.3. Usługi opiekuńcze świadczone w miejscu zamieszkania .....	15
1.4. Opieka dzienna .....	16
1.5. Mieszkalnictwo wspierane .....	17
1.6. Opieka całodobowa .....	18
1.6.1. Ośrodek Opiekuńczy dla osób przewlekle chorych .....	18
1.6.2. Zapewnienie opieki stałej w domach pomocy społecznej.....	18
2. Wsparcie dziecka i rodziny.....	18
2.1. Działania prowadzone przez Miejski Ośrodek Pomocy Społecznej .....	18
2.1.1. Zespół ds. intensywnej pracy socjalnej z rodziną .....	18
2.1.2. Asystentura ustawowa.....	19
2.1.3. Pozostałe działania.....	19
2.2. Rodzinna piecza zastępcza .....	20
2.3. Instytucjonalna piecza zastępcza pod nadzorem MOPS .....	21
2.3.1. Centrum Administracyjne Placówek Opiekuńczo-Wychowawczych .....	21
2.3.2. Niepubliczne placówki opiekuńczo - wychowawcze pod nadzorem MOPS .....	22
2.4. Zespół Placówek Specjalistycznych im. K. Lisieckiego „Dziadka” .....	22
2.5. Usamodzielnianie wychowanków rodzin zastępczych, placówek opiekuńczo - wychowawczych, młodzieżowych ośrodków wychowawczych i zakładów poprawczych .....	24
2.6. Trening samodzielności w mieszkaniach chronionych.....	24
2.7. Wsparcie oferowane przez organizacje pozarządowe wyłonione w drodze konkursu .....	25
2.7.1. Wsparcie samotnych matek i rodzin ubogich realizowane przez Gaudium Vitae im. Stanisławy Leszczyńskiej .....	25
2.7.2. Wsparcie ubogich mieszkańców Gdyni realizowane przez Polski Komitet Pomocy Społecznej, Pomorski Zarząd Wojewódzki w Gdańsku .....	25

3. Wsparcie osób bezrobotnych i osób bezdomnych .....	25
3.1. Wsparcie osób bezrobotnych – działania prowadzone przez Miejski Ośrodek Pomocy Społecznej i w partnerstwie z innymi podmiotami .....	25
3.2. Wsparcie osób bezdomnych – działania prowadzone przez Miejski Ośrodek Pomocy Społecznej i w partnerstwie z innymi podmiotami .....	26
3.2.1. Zespół ds. Bezdomnych .....	26
3.2.2. Działania w partnerstwie .....	26
3.2.3. Zapewnienie schronienia osobom bezdomnym .....	26
<b>Część 3 – Pozostałe działania .....</b>	<b>27</b>
1. Zespół ds. przeciwdziałania przemocy w rodzinie oraz działalność Zespołu Interdyscyplinarnego .....	27
2. Dział Cyfryzacji i Technologii Informatycznych .....	28
3. Poradnictwo specjalistyczne .....	29
3.1. Poradnictwo psychologiczne i pedagogiczne .....	29
3.2. Poradnictwo prawne .....	29
4. Wolontariat w MOPS .....	29
5. Organizacja społeczności lokalnej .....	30
5.1. Rewitalizacja społeczna ulic Opata Hackiego i Zamenhafa .....	30
5.2. Rewitalizacja społeczna ulicy Chwarznieńskiej .....	30
5.3. Animowanie społeczności lokalnej .....	30
6. Wspieranie rozwoju inicjatyw w obszarze ekonomii społecznej .....	30
7. Zintegrowane Inwestycje Terytorialne .....	31
8. Współpraca z Radami Dzielnic .....	31
9. Funkcjonowanie Powiatowego Zespołu ds. Orzekania o Niepełnosprawności .....	32
<b>Podsumowanie .....</b>	<b>33</b>
<b>Pozostałe informacje dot. Miejskiego Ośrodka Pomocy Społecznej w Gdyni za rok 2014 .....</b>	<b>35</b>
<b>Pozostałe informacje o realizacji zadań jednostki – Centrum Aktywności Seniora w 2014 roku .....</b>	<b>36</b>

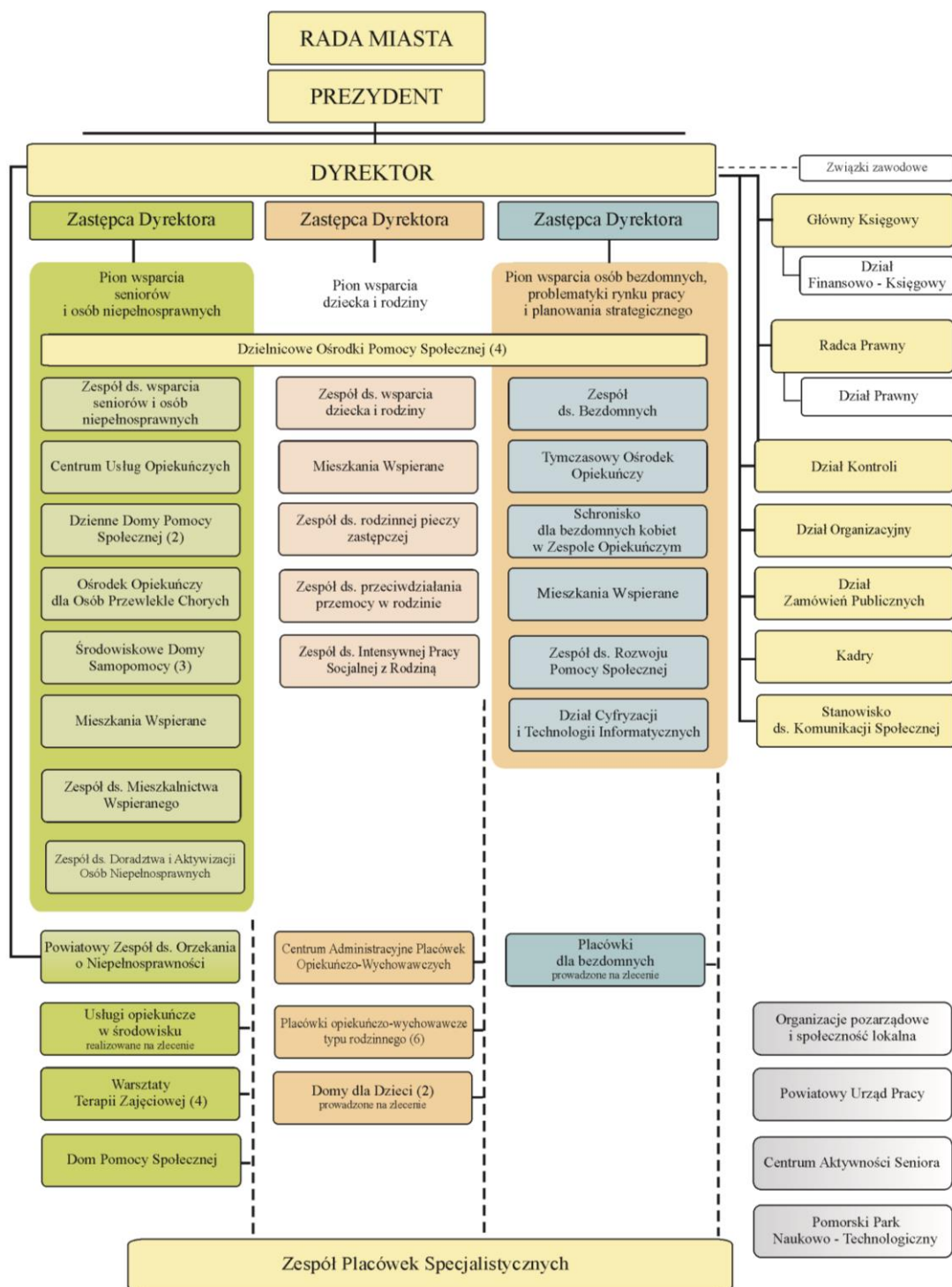
## Spis tabel, schematów, rysunków

Schemat nr 1. Struktura systemu pomocy społecznej w Gdyni w 2014 roku.....	5
Tabela nr 1. Liczba rodzin i osób objętych wsparciem w 2014 roku .....	6
Tabela nr 2. Typy rodzin objętych wsparciem w 2014 roku .....	6
Tabela nr 3. Powód źródłowy objęcia wsparciem w 2014 roku .....	7
Rysunek nr 1. Klienci MOPS objęci wsparciem w 2014 roku według poszczególnych dzielnic Gdyni.....	8
Tabela nr 4. Wybrane świadczenia udzielone w 2014 roku .....	9
Tabela nr 5. Realizacja zadań w zakresie rehabilitacji społecznej osób niepełnosprawnych ze środków PFRON w 2014 roku .....	14
Tabela nr 6. Finansowanie uczestnictwa osób niepełnosprawnych w formach aktywności w 2014 roku .....	14
Tabela nr 7. Usługi opiekuńcze świadczone w miejscu zamieszkania w 2014 roku .....	15
Tabela nr 8. Ośrodki wsparcia dziennego dla seniorów i osób niepełnosprawnych w strukturze MOPS w 2014 roku .....	16
Tabela nr 9. Rodzinna piecza zastępcza w 2014 roku .....	20
Tabela nr 10. Placówki zapewniające schronienie na terenie Gdyni .....	27
Tabela nr 11. Zadania realizowane we współpracy z Radami Dzielnic w 2014 roku .....	31
Tabela nr 12. Orzeczenia i legitymacje dla osób niepełnosprawnych wydane przez Powiatowy Zespół ds. Orzekania o Niepełnosprawności w 2014 roku .....	32

## Wprowadzenie

Poniższy dokument stanowi sprawozdanie Dyrektora Miejskiego Ośrodka Pomocy Społecznej za rok 2014, o którym mowa w art. 110 ust. 9 Ustawy z dnia 12 marca 2004 r. o pomocy społecznej (tekst jedn. Dz. U. z 2013 r. poz. 182 z późn. zm.) oraz w art. 76 ust. 4 pkt. 15 Ustawy z dnia 9 czerwca 2011 roku o wspieraniu rodziny i systemie pieczy zastępczej (tekst jedn. Dz. U. z 2013 r. poz. 135 z późn. zm.). Jest jednocześnie informacją o działalności gdyńskich jednostek, funkcjonujących w sferze zabezpieczenia społecznego.

**Schemat nr 1. Struktura systemu pomocy społecznej w Gdyni w 2014 roku**



## Część 1 – Informacje ogólne

### 1. Podstawowe informacje

Działania MOPS w Gdyni prowadzone są w ramach wyodrębnionych obszarów problemowych, zgrupowanych w trzy pionowy zarządzania, którym podporządkowana jest struktura ośrodka. Struktura systemu pomocy społecznej w Gdyni przedstawiona została powyżej (zob. schemat nr 1).

Wszystkie jednostki organizacyjne MOPS w Gdyni oraz placówki znajdujące się pod jego nadzorem funkcjonują w oparciu o Roczne plany działania (RPD).

W MOPS w Gdyni na dzień 31.12.2014 roku zatrudnionych było ogółem 481 pracowników, w tym 144 pracowników socjalnych. Pracownicy socjalni mają zapewniony dostęp do superwizji grupowej.

Budżet MOPS Gdynia na 2014 rok wyniósł 62.742.789,00 zł.

### 2. Rodziny objęte wsparciem MOPS w Gdyni

W roku 2014 w ramach działań 4 Dzielnicowych Ośrodków Pomocy Społecznej i Zespołu ds. Bezdolnych przyznano decyzją świadczenia 4.707 osobom. Wsparciem objęte zostały 4.862 rodziny, w tym 4.507 rodzin otrzymywało świadczenia, a 355 rodzin skorzystało wyłącznie z pomocy w postaci pracy socjalnej.

**Tabela nr 1. Liczba rodzin i osób objętych wsparciem w 2014 roku**

Wyszczególnienie	Podmioty decyzji administracyjnych *	Liczba rodzin	Liczba osób w rodzinach
Pomoc w postaci materialnej	4 707	4 507	7 660
Pomoc udzielona wyłącznie w postaci pracy socjalnej	x	355	622

\* rozłączna liczba osób (jedna osoba wykazana jeden raz), w stosunku do których zrealizowano w 2014 roku świadczenia pomocy społecznej na mocy decyzji administracyjnej

Wśród rodzin korzystających z pomocy społecznej 1.055 rodzin posiada dzieci. Część z nich to rodziny niepełne (535). Istotną grupą klientów pod względem liczebności są również rodziny emerytów i rencistów (1.231 rodzin), w której dominują gospodarstwa jednoosobowe (924).

**Tabela nr 2. Typy rodzin objętych wsparciem w 2014 roku**

Wyszczególnienie	Liczba rodzin	Liczba osób w rodzinach
Rodziny ogółem	4 862	8 328
w tym rodziny z dziećmi	1 055	3 857
w tym rodziny niepełne	535	1 647
w tym rodziny emerytów i rencistów	1 231	1 720
w tym gospodarstwa jednoosobowe	924	924

W toku analizy wskazano źródłowe powody wsparcia <sup>1</sup> gdyńskich rodzin. Pięć głównych grup dyspanseryjnych w 2014 roku to:

- niepełnosprawność (1.926 rodzin, tj. 42,7% ogółu rodzin korzystających ze wsparcia),
- bezdomność (628 rodzin, tj. 13,9% ogółu rodzin korzystających ze wsparcia),

<sup>1</sup>Tzn. takie powody, które są najistotniejsze i z których wynikają lub mogą wynikać inne problemy.

- długotrwała lub ciężka choroba (600 rodzin, tj. 13,3% ogółu rodzin korzystających ze wsparcia),
- bezrobocie (498 rodzin, tj. 11% ogółu rodzin korzystających ze wsparcia),
- bezradność w sprawach opiekuńczo - wychowawczych (384 rodziny, tj. 8,5% ogółu rodzin korzystających ze wsparcia).

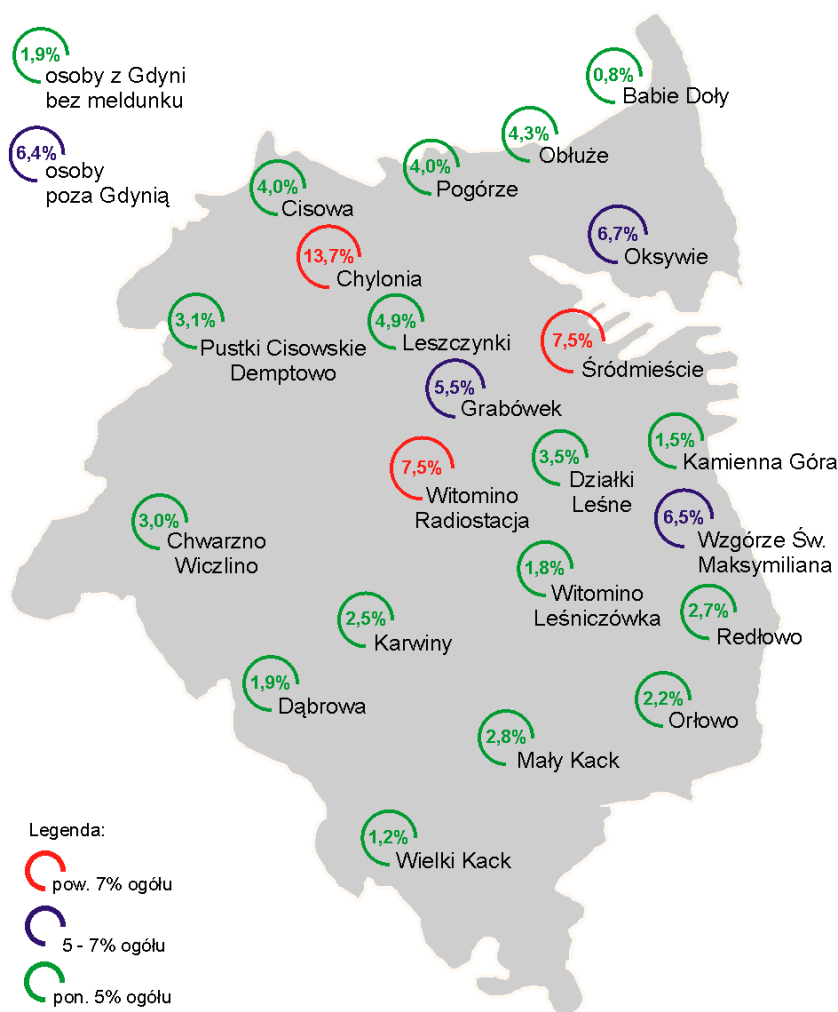
**Tabela nr 3. Powód źródłowy objęcia wsparciem w 2014 roku**

Lp.	Powód źródłowy objęcia wsparciem	Liczba rodzin	Liczba osób w rodzinach
1.	Ubóstwo	304	498
2.	Bezdomność	628	738
3.	Potrzeba ochrony macierzyństwa	33	92
	w tym wielodzietność	19	46
4.	Bezrobocie	498	1 091
5.	Niepełnosprawność	1 926	2 443
6.	Długotrwała lub ciężka choroba	600	1 196
7.	Bezradność w sprawach opiekuńczo - wychowawczych i prowadzenia gospodarstwa domowego	384	1 355
	w tym rodziny niepełne	185	591
	w tym rodziny wielodzietne	82	427
8.	Przemoc w rodzinie	6	20
9.	Alkoholizm	65	137
10.	Narkomania	11	11
11.	Trudności w przystosowaniu do życia po zwolnieniu z zakładu karnego	45	66
12.	Zdarzenie losowe lub sytuacja kryzysowa	7	13
	<b>Ogółem</b>	<b>4 507</b>	<b>7 660</b>

Biorąc pod uwagę strukturę klientów MOPS Gdynia obserwuje się z jednej strony zmniejszenie ilości rodzin korzystających ze wsparcia Dzielnicowych Ośrodków Pomocy Społecznej, z drugiej zaś – **wzrost liczby klientów z niepełnosprawnościami, w szczególności klientów z zaburzeniami psychicznymi**. Powyższe znajduje odzwierciedlenie w ogólnej liczbie rodzin objętych wsparciem MOPS (por. w 2012 roku – 5.160 rodzin, w 2013 r. – 5.095 rodzin, w 2014 r. – 4.862 rodzin), jak i w układzie dominujących grup dyspanseryjnych (w przypadku ponad 40% środowisk niepełnosprawność wskazywana jest jako główny powód objęcia rodziny wsparciem pomocy społecznej).

Analizując strukturę klientów MOPS w aspekcie terytorialnym, tj. faktycznego miejsca zamieszkania, zauważana jest dominacja osób z trzech gdyńskich dzielnic – Chyloni (13,7% ogółu), Śródmieścia oraz Witomina – Radiostacji (po 7,5% ogółu). Rozkład procentowy zaprezentowano na rysunku poniżej (uwaga: rozkład uwzględnia także klientów zamieszkujących w Gdyni, jednak bez stałego miejsca pobytu – są to głównie osoby bezdomne oraz klientów zamieszkujących poza Gdynią, np. w ponadgminnych domach pomocy społecznej, placówkach dla osób bezdomnych itp.).

**Rysunek nr 1. Klienci MOPS objęci wsparciem w 2014 roku według poszczególnych dzielnic Gdyni (N=4.707)**



## 2.1. Pozafinansowe formy wsparcia

Celem podniesienia jakości oferowanej pomocy, wsparcie w środowisku na rzecz klientów koncentruje się wokół nowatorskiego modelu pracy socjalnej (tzw. **trójpodziału pracy socjalnej**) oraz dwóch pionów specjalizacyjnych: wsparcia dziecka i rodziny oraz wsparcia seniorów i osób niepełnosprawnych.

Zróżnicowanie poziomów pracy socjalnej ma na celu podniesienie celowości i adekwatności oddziaływania pracowników socjalnych w stosunku do osób objętych wsparciem. Jest to również instrument zwiększenia udziału aktywnych form integracji społecznej w ogóle stosowanych form pomocy. Systematyzacja tego rodzaju skłania ponadto do większej samoświadomości pracowników socjalnych, będąc dobrym sposobem na zwiększenie możliwości ich rozwoju w ośrodku (różne możliwości zaangażowania w pracę socjalną).

Trójpodział pracy socjalnej wdrażano w MOPS Gdyni od 2011 roku w ramach projektu systemowego „Rodzina bliżej siebie”. W 2014 roku utrwalano wypracowany model na poziomie poszczególnych jednostek MOPS, realizując trójpodział pracy socjalnej już poza projektem systemowym (w związku z jego zakończeniem w 2013 roku).

O zakwalifikowaniu klienta do danej formy wsparcia decyduje w głównej mierze stopień nasilenia występujących problemów społecznych oraz poziom posiadanych przez niego zasobów i motywacji do zmiany.



Zróznicowanie poziomów pracy socjalnej przyjmuje w MOPS Gdynia trzy formy, tj.:

1) **regularnej pracy socjalnej** – to praca wykonywana głównie w odniesieniu do osób i środowisk, w których nasilenie i stopień komplikacji barier nie powodują bezpośredniego zagrożenia negatywnymi, trwałymi i nieodwracalnymi skutkami. W MOPS w Gdyni dotyczy ona większości środowisk.

2) **pogłębionej pracy socjalnej (PPS)** – odmiana pracy socjalnej stosowana jako element oddziaływań profilaktycznych (zapobiegania kryzysowi w rodzinie) lub element procesu reintegracji społecznej (wspiera wychodzenie rodziny z kryzysu i wprowadza fundamenty integracji ze środowiskiem). W praktyce w gdyńskim MOPS ten rodzaj pracy socjalnej realizowany jest w następujący sposób: spośród średnio 60 środowisk przypadających na jednego pracownika socjalnego, kwalifikowanych jest około 6–7 rodzin, w stosunku do których planowane i realizowane są działania bardziej intensywne niż w odniesieniu do pozostałych (głębsza diagnostyka, kontraktowanie, szersza paleta form wsparcia, rozbudowany system monitorowania i oceny postępów pracy).

W 2014 roku powołano funkcję konsultanta ds. pracy socjalnej, którego głównym zadaniem jest koordynowanie działań w ramach pogłębionej pracy socjalnej na poziomie dzielnicowych ośrodków pomocy społecznej. Pogłębioną pracą socjalną objęto w 2014 roku **111 klientów MOPS** (zawarto 111 kontraktów socjalnych, w tym 89 zakończonych z sukcesem). Obserwowany jest także systematyczny wzrost zainteresowania pracowników socjalnych w kierunku pracy tą metodą (por. w roku 2011 i 2012 – po 27 pracowników, w 2013 r. – 37, w 2014 r. – 38).

3) **intensywnej pracy socjalnej (IPS)** – najwyższy poziom zaangażowania pracownika socjalnego oraz najwyższy poziom zaangażowania zasobów środowiska. Okres intensywnej współpracy z rodziną / klientem może trwać nawet do trzech lat. IPS realizowana jest w wyodrębnionej jednostce organizacyjnej MOPS, tj.: Zespole ds. intensywnej pracy socjalnej z rodziną (odbiorcy działań: rodziny), którą opisano w dalszej części sprawozdania. Intensywną pracą socjalną objęto w 2014 roku **108 klientów MOPS**.

Poza trójpodziałem realizowane są także:

1) **asystentura ustawowa** (w stosunku do osób z niską motywacją i małymi zasobami zmiany), którą objęto w 2014 roku 106 rodzin,

2) zintensyfikowane formy wsparcia osób niepełnosprawnych w ramach **oferty Zespołu ds. doradztwa i aktywizacji osób niepełnosprawnych**, którymi objęto w 2014 roku 101 osób.

Obie formy wsparcia opisano w dalszej części sprawozdania.

W 2014 roku ogółem **426 środowisk** objętych zostało bardziej zintensyfikowanymi, niż regularna praca socjalna, formami wsparcia / oddziaływania (w tym 320 klientów w ramach PPS / IPS / oferty Zespołu ds. DiAON oraz 106 rodzin w ramach asystentury).

## 2.2. Finansowe formy wsparcia

Katalog finansowych form wsparcia obejmuje kilkanaście rodzajów świadczeń pomocy społecznej. Wsparcia finansowego udzielano m.in. w postaci: zasiłków stałych, celowych i okresowych, pomocy w zakresie dożywiania, finansowania składek na ubezpieczenie zdrowotne. Informacje w tym zakresie zawiera tab. nr 4.

**Tabela nr 4. Wybrane świadczenia udzielone w 2014 roku**

Wyszczególnienie	Wydatek
Zasiłki stałe	
Wyplacono <b>zasiłki stałe</b> dla 1.724 osób całkowicie niezdolnych do pracy z powodu wieku lub niepełnosprawności (w tym dla 1.541 osób samotnie gospodarujących).	7 714 311,02 zł

Zasiłki celowe	
Z <b>zasiłków celowych</b> , przyznawanych na zaspokojenie niezbędnych potrzeb życiowych (np. zakup leków, żywności, opału), skorzystało 3.137 osób.	1 708 575,80 zł
Zasiłki okresowe	
Z <b>zasiłków okresowych</b> - 85 osób, w tym z powodu: bezrobocia (47 osób), długotrwałej choroby (25 osób), niepełnosprawności (6 osób), innych powodów niż wymienione (11 osób).	57 999,20 zł
Program "Posiłek dla potrzebujących" - pomoc państwa w zakresie dożywiania	
Pomocą objęto łącznie 2.721 osób, którym decyzją przyznano świadczenie. Pomocą w formie posiłku (pełnego obiadu) objęto 806 uczniów do czasu ukończenia szkoły ponadgimnazjalnej oraz 74 osoby dorosłe w formie bonów obiadowych. Zasiłek celowy przyznano 1.841 osobom.	1 518 750,00 zł (wydatek bez uwzględnienia zasiłków celowych)
Składki na ubezpieczenie zdrowotne	
Składki na ubezpieczenie zdrowotne opłacono za 1.601 osób pobierających zasiłek stały z pomocy społecznej, niepodlegających obowiązkowi ubezpieczenia zdrowotnego z innego tytułu oraz za 3 osoby objęte indywidualnym programem zatrudnienia socjalnego w Centrum Integracji Społecznej.	666 277,28 zł
Składki na ubezpieczenia zdrowotne opłacano za 42 dzieci przebywających w całodobowej placówce opiekuńczo-wychowawczej typu rodzinnego prowadzonej przez Fundację „Nasza Rodzina” w Szymankowie - 6 dzieci oraz dwóch całodobowych placówkach opiekuńczo-wychowawczych typu socjalizacyjnego prowadzonych przez Gdańską Fundację Innowacji Społecznej („Dom pod Magnolią” oraz „Dom na Klifie”) – 36 dzieci.	14 040,00 zł

## Część 2 – Formy wsparcia adresowane do grup o specyficznych potrzebach

### 1. Wsparcie seniorów i osób niepełnosprawnych

#### 1.1. Wzmacnianie aktywności seniorów i osób niepełnosprawnych w środowisku

##### 1.1.1. Działania prowadzone przez Centrum Aktywności Seniora (CAS)

W 2014 roku CAS, w ramach realizacji inicjatyw wzmacniających aktywność, sprawność i poprawę jakości życia najstarszych mieszkańców Gdyni, działał w partnerstwie z 60 podmiotami, w szczególności organizacjami pozarządowymi i szkołami. Koordynował również 4 miejskie kluby seniora (Chylonia, Śródmieście, Orłowo i Witomino) oraz współpracował i wspierał merytorycznie 23 kluby działające przy parafiach, spółdzielniach i pod patronatem organizacji pozarządowych, które łącznie skupiły 2.669 osób. CAS koordynował także realizację działań adresowanych do seniorów, prowadzonych przez organizacje pozarządowe, a dotowanych z budżetu miasta Gdyni. Na rok 2014

ogłoszono 2 konkursy grantowe – realizowanych było 28 zadań, których wykonaniem zajmowało się 21 organizacji. Łączna kwota środków finansowych przekazanych organizacjom pozarządowym na programy aktywizacji seniorów wyniosła 211 553,00 zł.

Ofertą CAS w roku 2014 objętych zostało 9.801 seniorów, w tym studenci Gdyńskiego Uniwersytetu Trzeciego Wieku, uczestnicy programów Gdynia 55+ oraz klubów seniora wspieranych przez miasto. Realizowano:

1) działalność kulturotwórczą, poznawczą, prozdrowotną, integracyjną i rozrywkową, w tym m.in.:

a) w ramach współpracy z ośrodkami kultury, sztuki, rekreacji i rozrywki – wyjścia do kina, teatru, opery i na koncerty (7504 bilety przekazywane seniorom nieodpłatnie lub częściowo odpłatnie);

b) cotygodniowe spotkania muzyczne i taneczne, okolicznościowe występy teatru i chóru CAS;

c) wernisaże prac tkactwa artystycznego, akryli, fotografii, malarstwa i rysunku w siedzibie CAS, klubach, Cafe Kawiarni Vademecum, Miejskiej Bibliotece Publicznej i zaprzyjaźnionych instytucjach;

d) cykliczne spotkania z ciekawymi ludźmi w ramach programu „Świat bez tajemnic”;

e) jednodniowe wycieczki (30 wyjazdów o charakterze poznawczym i integracyjnym, z których skorzystało łącznie 1.140 osób);

f) zajęcia ruchowe – 25 grup (m.in. gimnastyka usprawniająca, relaksacyjna) oraz program sportowy obejmujący 21 grup (m.in. baseny, pilates, joga, siłownia, body ball);

g) 33 warsztaty: teatralne, patchworkowe, tkactwa artystycznego, malarstwa i rysunku, fotografii, zdrowego żywienia;

h) 51 wykładów i warsztatów w dziesięciu blokach tematycznych;

i) cykliczne imprezy o charakterze integracyjnym i okolicznościowym z udziałem seniorów, animatorów klubów i wolontariuszy oraz pomorskich UTW.

2) działania o charakterze edukacyjnym:

zajęcia w ramach Uniwersytetu Trzeciego Wieku realizowane we współpracy z organizacjami partnerskimi, m.in.: Akademią Morską, Akademią Marynarki Wojennej, Parafią p.w. NSPJ, Towarzystwem Przyjaźni Polsko-Francuskiej, Cechem Rzemiosła i Przedsiębiorczości, Wyższą Szkołą Komunikacji Społecznej, Wyższą Szkołą Administracji i Biznesu. W 2014 roku programem edukacyjnym zostało objętych 2.627 osób (w tym w zajęciach GUTW uczestniczyło 2.037 seniorów, w pozauniwersyteckich – 590).

3) działania o charakterze informacyjnym:

a) systematyczne przekazywanie aktualnych danych o działalności CAS zarówno w zakresie tematyki klubowej, jak i uniwersyteckiej poprzez trójmiejską i krajową prasę, radio i telewizję, strony internetowe, facebook (m.in. audycje na żywo w Radio Gdańsk, Radio Plus, emisja programu o CAS w TVP 1 „Motywator 60+” i innych);

b) eksponowanie bieżących informacji w postaci plakatów ogłoszeniowych, udziału w krajowych konferencjach i spotkaniach;

c) prezentowanie działań na konferencjach krajowych oraz delegacjom krajowym odwiedzającym CAS podczas wizyt studyjnych i integracyjnych.

Ponadto, kontynuowano program włączania seniorów w działania na rzecz innych seniorów (realizowano grupy tematyczne: batik, rękodzieło, emisja głosu, szydełkowanie, kółka i konsultacje informatyczne, Sobotni Klub „Senior z pomysłem”, Klub Miłośników Fotografii „Wizjer”, grupy konwersacyjne z języka angielskiego prowadzone przez liderów) oraz rozszerzano realizację idei łączenia pokoleń (m.in. poprzez organizowanie większej liczby wspólnych spotkań, występów chóru i teatru CAS, udział w występach dzieci w przedszkolach, szkołach, wspólne zajęcia seniorów i przedszkolaków, a także goszczenie dzieci i młodzieży w siedzibie CAS).

Kontynuowano również współpracę z instytucjami, reprezentowano jednostkę na spotkaniach, wizytach studyjnych i konferencjach na terenie kraju, realizowano wspólne projekty z UTW, m.in. kontynuowano projekt „Integracja Usteckiego i Gdyńskiego UTW”. Trzeci rok w Spółdzielni Mieszkaniowej Senior w Gdyni Witominie funkcjonowała Filia GUTW.

W 2014 roku zgodnie z potrzebami seniorów rozszerzono ofertę z zakresu edukacji, kultury i profilaktyki zdrowotnej oraz odnotowano znaczący wzrost aktywności gdyńskich seniorów dzięki popularyzacji różnych form działalności Centrum Aktywności Seniora.

Ponadto, w 2014 roku:

1) został otwarty nowy portal internetowy dla gdyńskich seniorów [www.seniorplus.gdynia.pl](http://www.seniorplus.gdynia.pl), na którym zamieszczane są publikacje dotyczące wydarzeń oraz informacji o imprezach i zainteresowaniach samych seniorów;

2) we wrześniu po raz pierwszy wprowadzone zostały zapisy przez Internet na GUTW i zajęcia pozauniwersyteckie, z czego skorzystało ok. 300 studentów;

3) zorganizowano uroczyste obchody 10-lecia GUTW;

4) Gmina Miasta Gdyni w 2014 roku brała udział w ogłoszonej przez Rzecznika Praw Obywatelskich procedurze wyłaniania dobrych praktyk. CAS jako jednostka realizująca dobrą praktykę zostanie umieszczona w „Złotej Księdze Dobrych Praktyk na Rzecz Społecznego Uczestnictwa Osób Starszych”.

Wydatki Centrum Aktywności Seniora w 2014 roku wyniosły wraz z grantami 1 829 123,83 zł.

### **1.1.2. Działania na rzecz seniorów i osób niepełnosprawnych prowadzone przez Miejski Ośrodek Pomocy Społecznej**

W 2014 roku opracowano **Gdyński Program Senioralny na lata 2015 – 2020**, który ma na celu usystematyzowanie i upowszechnienie planowanych działań w zakresie aktywizacji i partycypacji oraz wsparcia najstarszych mieszkańców Gdyni w wymiarze międzysektorowym i międzyinstytucjonalnym. Program został przyjęty do realizacji przez Radę Miasta VI kadencji Uchwałą nr XLVII/1005/14 z dnia 29 października 2014 roku.

W roku 2014 MOPS w Gdyni, jako partner powstałej we wrześniu 2011 roku **Pomorskiej Koalicji na Rzecz Zdrowia Psychicznego**, której celem jest poprawa sytuacji i jakości życia osób doświadczających problemów ze zdrowiem psychicznym oraz ich rodzin, uczestniczył w działaniach obejmujących m.in.: zorganizowanie Trójmiejskich Obchodów Dnia Solidarności z osobami Chorującymi Psychiczenie na terenie Trójmiasta, realizację kampanii informacyjnej, której tematem przewodnim było zdrowie psychiczne (w materiałach zawarto gdyńską ofertę wsparcia dla osób z zaburzeniami psychicznymi), organizację konferencji „Otworzyć Bramy Tolerancji – jak współdziałać dla dobra osoby chorującej psychicznie” oraz warsztaty w Pomorskim Parku Naukowo-Technologicznym w Gdyni, Trójmiejski Turniej Bowlingu w Gdyni.

W 2014 roku kontynuowano – zainicjowane przez MOPS w Gdyni – **Gdyńskie partnerstwo na rzecz osób niepełnosprawnych intelektualnie**. Gdyńskie partnerstwo to współpracująca ze sobą sieć: organizacji pozarządowych, które prowadzą warsztaty terapii zajęciowej, jednostek samorządowych i publicznych szkół specjalnych w celu diagnozowania potrzeb i wypracowywania propozycji skutecznych rozwiązań problemów osób niepełnosprawnych i ich rodzin.

W ramach wspólnych działań dokonano szczegółowej analizy predyspozycji, możliwości i potrzeb uczniów szkół specjalnych (z udziałem ich rodziców), uczestników warsztatów terapii zajęciowej, środowiskowego domu samopomocy oraz odbiorców oferty Zespołu ds. doradztwa i aktywizacji osób niepełnosprawnych MOPS w kontekście zapotrzebowania na różnorodne formy wsparcia dla osób z niepełnosprawnością intelektualną w perspektywie czterech kolejnych lat. Na tej podstawie ustalono przyszłe luki w ofercie wsparcia – jako wyzwanie dla rozwoju gdyńskiej sieci wsparcia społecznego. Powstała również grupa dedykowana pracom nad powołaniem podmiotu ekonomii społecznej, włączającego osoby z niepełnosprawnością intelektualną na rynek pracy.

Z dniem 01 stycznia 2014 roku Zarządzeniem Prezydenta Miasta Gdyni wdrożony został – wypracowany w ramach partnerstwa – **Gdyński standard rehabilitacji zawodowej i społecznej w Warsztatach Terapii Zajęciowej**. Proces wdrożenia standardu podlegał w 2014 roku na monitorowaniu i ewaluacji.

Gdyńskie partnerstwo na rzecz osób niepełnosprawnych intelektualnie zostało uhonorowane **statuetką Samorządu Równych Szans 2014** w konkursie za najlepsze praktyki samorządów na rzecz osób z niepełnosprawnościami.

W 2014 roku kontynuował działalność **KLUB 123... przy ul. Warszawskiej 42** dla osób po kryzysach psychicznych, z zaburzeniami psychicznymi. Ofertę klubu, który otwarty jest pięć dni w tygodniu, stanowi wsparcie psychologiczne połączone z aktywizacją społeczną. W roku 2014 roku w zajęciach klubowych regularnie uczestniczyło 47 osób. W ramach działalności Klubu funkcjonuje **Punkt Informacyjny RADAR**, w którym udzielana jest informacja o dostępnych formach wsparcia na terenie Gdyni dla osób po kryzysach psychicznych i chorujących psychicznie, a także osób z niepełnosprawnością intelektualną i ich rodzin.

Drugi klub, działający od 2011 roku, to **Klub Samopomocy dla Osób Starszych przy ul. Fredry 3**, wykazujących przewlekłe zaburzenia czynności psychicznych – w szczególności dla osób z chorobą Alzheimera, zespołami psychoorganicznymi, demencjami starczymi, a także osób z problemem alkoholowym. Klub dysponuje 12 miejscami, działa codziennie w dni powszednie. W roku 2014 roku w zajęciach klubowych regularnie uczestniczyło 29 osób. Oferta Klubu obejmuje: terapię zajęciową, trening umiejętności społecznych i interpersonalnych, umiejętności samoobsługowych i zaradności życiowej, higieny osobistej i higieny zdrowia psychicznego, trening pamięci oraz organizacji czasu wolnego – adekwatnie do zdiagnozowanych potrzeb uczestników.

Trzeci z Klubów samopomocowych funkcjonuje w ramach Zespołu ds. aktywizacji i doradztwa osób niepełnosprawnych i w głównej mierze skierowany jest do klientów objętych wsparciem Zespołu. Klub funkcjonuje codziennie w dni powszednie, a jego oferta obejmuje m.in.: terapię zajęciową, trening umiejętności społecznych oraz organizację czasu wolnego, np. w formie zajęć uspołeczniających. W roku 2014 roku w zajęciach klubowych regularnie uczestniczyło 96 osób.

W 2014 roku kontynuowano **opiekę prawną i kuratelę** nad osobami niepełnosprawnymi. Pod opieką 19 opiekunów prawnych znajdowało się 47 osób całkowicie ubezwłasnowolnionych (w tym 8 małoletnich). W 2014 roku wydatki związane z realizacją zadania wyniosły 160 847,86 zł. Ponadto, 11 osób sprawowało kuratelę nad 18 osobami częściowo ubezwłasnowolnionymi, zgodnie z wydanymi postanowieniami sądu.

Zadania o charakterze aktywizującym, integrującym oraz rekreacyjno – edukacyjnym dla seniorów i osób z niepełnosprawnościami realizowane są także przez Dzielnicowe Ośrodki Pomocy Społecznej oraz placówki MOPS, często w ścisłej współpracy z lokalnymi podmiotami i przy wykorzystaniu zasobów środowiska lokalnego. Zajęcia (takie jak m.in. wyjścia uspołeczniające, warsztaty zainteresowań, spotkania integracyjne) ukierunkowane są w głównej mierze na przeciwdziałanie izolacji, osamotnieniu i marginalizacji osób starszych i niepełnosprawnych, rozwój zdolności i zainteresowań oraz aktywizację społeczną poprzez proponowanie różnych form spędzania czasu wolnego. W 2014 roku w ramach działań Dzielnicowych Ośrodków Pomocy Społecznej zrealizowano ogółem **10 miniprojektów**, w których uczestniczyło blisko 850 osób.

**Zespół ds. doradztwa i aktywizacji osób niepełnosprawnych (DON)** to jedna z dwóch jednostek powołanych z dniem 01 stycznia 2014 roku, powstałych w wyniku przekształcenia zespołu projektowego, realizowanego w latach 2008-2013 projektu systemowego „Rodzina bliżej siebie“ (zgodnie ze strategią wychodzenia z realizacji projektu i utrwalenia jego rezultatów; zob. też pkt 2.1.1).

W roku 2014 Zespół objął wsparciem 101 osób niepełnosprawnych, w szczególności z niepełnosprawnością intelektualną i zaburzeniami psychicznymi (zawarto 101 Indywidualnych Programów Integracji Społeczno-Zawodowej, w tym 99 zakończonych z sukcesem), wykorzystano ogółem 13 instrumentów aktywnej integracji. Wymiernym efektem pracy Zespołu było podjęcie w 2014 roku zatrudnienia przez 35 klientów. Ponadto około 100 osób z niepełnosprawnościami, ich rodzin i opiekunów / profesjonalistów skorzystało ze wsparcia w postaci poradnictwa.

## 1.2. Rehabilitacja społeczna osób niepełnosprawnych

Informacje na temat udzielonych dofinansowań do zaopatrzenia w sprzęt rehabilitacyjny, przedmioty ortopedyczne i środki pomocnicze dla osób niepełnosprawnych oraz likwidacji barier, udzielonych ze środków Państwowego Funduszu Rehabilitacji Osób Niepełnosprawnych zawiera tabela nr 5.

**Tabela nr 5. Realizacja zadań w zakresie rehabilitacji społecznej osób niepełnosprawnych ze środków PFRON w 2014 roku**

Wyszczególnienie	Wydatek
Dofinansowanie zaopatrzenia w sprzęt rehabilitacyjny, przedmioty ortopedyczne i środki pomocnicze przyznawane osobom niepełnosprawnym	
Dofinansowanie przyznano 600 osobom, w tym: - 521 osobom dorosłym, - 79 osobom małoletnim.	616 902,09 zł
Dofinansowanie likwidacji barier	
Dofinansowanie przyznano 43 osobom (w tym 20 małoletnim), z tego: - 27 osobom w ramach likwidacji barier architektonicznych, - 16 osobom w ramach likwidacji barier w komunikowaniu.	202 607,50 zł

W 2014 roku finansowano również uczestnictwo osób niepełnosprawnych w warsztatach terapii zajęciowej i turnusach rehabilitacyjnych (dofinansowanie). Informacje na ten temat zawiera tabela nr 6.

**Tabela nr 6. Finansowanie uczestnictwa osób niepełnosprawnych w formach aktywności w 2014 roku**

Wyszczególnienie	Wydatek
Dofinansowanie uczestnictwa w turnusach rehabilitacyjnych ze środków PFRON	
Dofinansowanie przyznano 144 osobom, w tym: - 24 niepełnosprawnym osobom dorosłym, - 57 niepełnosprawnym osobom małoletnim, - 9 opiekunom dorosłych osób niepełnosprawnych, - 54 opiekunom małoletnich osób niepełnosprawnych.	129 136,42 zł
Finansowanie uczestnictwa w warsztatach terapii zajęciowej (koszty działania 4 warsztatów terapii zajęciowej) prowadzonych przez organizacje pozarządowe na terenie Gdyni *	
Sfinansowano uczestnictwo 138 osób.	2 186 706,00 zł (w tym środki PFRON: 1 968 035,42 zł)

\* sfinansowano również udział 1 mieszkańca Gdyni w WTZ na terenie powiatu gdańskiego

W 2014 roku kontynuowano realizację pilotażowego programu „Aktywny Samorząd” na mocy porozumienia zawartego pomiędzy Gminą Gdynia a Państwowym Funduszem Rehabilitacji Osób Niepełnosprawnych. Celem głównym programu jest wyeliminowanie lub zmniejszenie barier ograniczających uczestnictwo osób niepełnosprawnych w życiu społecznym, zawodowym i w dostępie do edukacji. Program umożliwia dofinansowanie m.in. zakupu określonych urządzeń i sprzętu, wsparcie w uzyskaniu prawa jazdy kat. B, pomoc w utrzymaniu aktywności zawodowej poprzez zapewnienie opieki dla osoby zależnej, pomoc w uzyskaniu wykształcenia na poziomie wyższym. Adresatami programu w 2014 r. były osoby niepełnosprawne, w zależności od obszarów wsparcia – w wieku aktywności zawodowej i te które przekroczyły wiek aktywności zawodowej oraz dzieci i młodzież do 18 roku życia posiadające znaczny lub umiarkowany stopień niepełnosprawności.

W 2014 roku w ramach programu przyznano dofinansowanie 262 osobom niepełnosprawnym z terenu Gdyni, w tym dla 180 studentów. Łączny koszt realizacji zadania: 864 970,22 zł.

### 1.3. Usługi opiekuńcze świadczone w miejscu zamieszkania

Organizacją, koordynacją i monitoringiem realizacji usług wspierająco-opiekuńczych dla osób starszych oraz niepełnosprawnych wymagających pomocy w miejscu zamieszkania zajmuje się **Centrum Usług Opiekuńczych**, powołane w strukturze MOPS w kwietniu 2012 roku. Działania prowadzone są w oparciu o **Gdyński standard usług opiekuńczych**.

W 2014 roku z usług opiekuńczych (zwykłych i specjalistycznych) w miejscu zamieszkania skorzystało 879 osób, które ze względu na wiek, chorobę lub niepełnosprawność wymagały częściowej opieki i pomocy w zaspokajaniu niezbędnych potrzeb życiowych. Usługi te zapewniane były przez organizacje pozarządowe, bądź firmy prywatne, wyłonione w drodze przetargu.

**Tabela nr 7. Usługi opiekuńcze świadczone w miejscu zamieszkania w 2014 roku**

Wyszczególnienie	Wydatek
Usługi opiekuńcze	
Usługami objęto 728 osób i wykonano 281.131 świadczeń. Realizatorzy usług: Do dnia 30.06.2014 roku – 1) Fundacja "Niesiemy Pomoc" na terenie czterech DOPS Od dnia 01.07.2014 roku – 2) Agencja Opiekuńczo-Pielęgniacyjna SENIOR na terenie DOPS nr 1 i 2 3) Firma Gwarant-Tomczyk na terenie DOPS nr 3 4) Oddział Pomorski PCK na terenie DOPS nr 4	3 881 250,96 zł
Specjalistyczne usługi opiekuńcze dla osób z zaburzeniami psychicznymi	
Usługami objęto 118 osób i wykonano 39.164 świadczenia. Realizator usług: Agencja Służby Społecznej KOŚCIELAK	1 283 410,00 zł
Specjalistyczne usługi opiekuńcze dla dzieci z autyzmem	
Usługami objęto 22 osoby i wykonano 7.236 świadczeń. Realizator usług: Polski Czerwony Krzyż	249 114 zł

Świetlica opiekuńcza	
Usługami objęto 11 osób. Realizator usługi: Fundacja M&K Adaptacja	27 747,28 zł

Od października 2014 roku usługi opiekuńcze świadczone są również w **świetlicy opiekuńczej** przy ul. Chyłońskiej 65. Jest to pilotaż nowej formy dziennego wsparcia dla gdyńskich seniorów – kameralnej, zlokalizowanej w bliskim sąsiedztwie miejsca zamieszkania. Po zakończeniu etapu pilotażu zakłada się uruchomienie podobnych świetlic również w innych dzielnicach miasta. Świetlica opiekuńcza zapewnia 10 miejsc. Funkcjonuje w godz. 8.00 - 16.00 od poniedziałku do piątku, oferując podopiecznym opiekę, posiłki, grupowe zajęcia aktywizujące oraz podtrzymujące sprawność i rozwój zainteresowań. W 2014 roku ze świetlicy skorzystało ogółem narastająco 11 osób. Skierowanie następuje w drodze decyzji administracyjnej wydawanej przez Dzielnicowe Ośrodki Pomocy Społecznej.

W roku 2014 kontynuowano **teleopiekę** – usługę całodobową umożliwiającą wezwanie pomocy w przypadku zagrożenia życia, zdrowia lub bezpieczeństwa (np. nagłe zasłabnięcie, upadek), stanowiącą od 2012 roku element usług opiekuńczych, a adresowaną głównie do osób samotnych. W ramach tej usługi zapewnione są również dodatkowe funkcje: „zielony przycisk“ to możliwość kontaktu i rozmowy z inną osobą, zaś „niebieski przycisk“ to dostęp do dodatkowych, drobnych usług domowych. W 2014 roku z w/w usługi skorzystało ogółem 89 osób. Łączne wydatki na realizację zadania wyniosły zaś 30 146,94 zł.

#### 1.4. Opieka dzienna

Opieka dzienna dla seniorów i osób niepełnosprawnych zapewniana jest w pięciu ośrodkach wsparcia funkcjonujących w strukturze MOPS. Podopieczni uzyskują w nich opiekę i pomoc w codziennych czynnościach życiowych, otrzymują posiłki, aktywnie spędzają czas, rozwijając swoje umiejętności i zainteresowania. Informacje na temat ośrodków wsparcia dziennego dla seniorów i osób niepełnosprawnych prezentuje tabela nr 8.

W roku 2014 kontynuowano realizację programu naprawczego w zakresie dostosowania trzech środowiskowych domów samopomocy do wymogów (standardów) wynikających z rozporządzenia MPiPS, w szczególności w zakresie dostosowania obiektów do potrzeb osób z niepełnosprawnościami.

**Tabela nr 8. Ośrodki wsparcia dziennego dla seniorów i osób niepełnosprawnych w strukturze MOPS w 2014 roku**

Lp.	Wyszczególnienie	Informacje o placówce	Liczba miejsc w placówce	Liczba osób, które skorzystały ze wsparcia placówki w 2014 r. (narastająco)
1.	Dzienny Dom Pomocy Społecznej, przy ul. Gen. Maczka 1	DDPS przeznaczony jest dla osób, które z powodu wieku, choroby, niepełnosprawności, w tym choroby otępiennej, wymagają częściowej opieki i pomocy w zaspokajaniu niezbędnych potrzeb życiowych oraz dla osób, którym rodzina nie może takiej pomocy zapewnić. Placówka specjalizuje się w opiece i terapii <b>osób chorujących na Alzheimera</b> . W DDPS funkcjonuje <b>grupa wsparcia „Sami Sobie”</b> dla rodzin i opiekunów podopiecznych.	60	88



2.	Dzienny Dom Pomocy Społecznej w Zespole Opiekuńczym, przy ul. Fredry 3	DDPS przeznaczony jest dla osób, które z powodu wieku, choroby, niepełnosprawności wymagają częściowej opieki i pomocy w zaspokajaniu niezbędnych potrzeb życiowych oraz dla osób, którym rodzina nie może takiej pomocy zapewnić.	30	29
3.	Środowiskowy Dom Samopomocy, przy ul. Gen. Maczka 1	Ośrodek wsparcia dla dorosłych osób chorujących psychicznie. W ŚDS funkcjonuje <b>grupa wsparcia</b> dla rodzin i opiekunów podopiecznych.	45	46
4.	Środowiskowy Dom Samopomocy, przy ul. Maciejewicza 11	Ośrodek wsparcia dla dorosłych osób upośledzonych umysłowo.	72	75
5.	Środowiskowy Dom Samopomocy, przy ul. Wąsowicza 3	Ośrodek wsparcia dla osób starszych, wykazujących przewlekłe zaburzenia czynności psychicznych. W ŚDS funkcjonuje <b>grupa wsparcia</b> dla rodzin i opiekunów osób z zespołami otępiennymi (w spotkaniach grupy mogą uczestniczyć opiekunowie osób nie będących podopiecznymi ŚDS).	50	73

### 1.5. Mieszkalnictwo wspierane

Od marca 2012 roku **Zespół ds. mieszkalnictwa wspieranego** świadczy usługi dla osób chorujących psychicznie lub z niepełnosprawnością intelektualną, m.in.: rozwija umiejętności niezbędne do samodzielnego życia, świadczy usługi opiekuńcze (w 2014 roku z usług opiekuńczych w mieszkaniach wspieranych skorzystały narastająco 34 osoby, zaś z usług specjalistycznych dla osób z zaburzeniami psychicznymi – narastająco 5 osób), wspiera w okresach nawrotów choroby, pomaga w kontaktach z placówkami ochrony zdrowia. W 2014 roku w 9 mieszkaniach będących w strukturach MOPS mieszkały łącznie 32 osoby z niepełnosprawnością intelektualną lub z zaburzeniami psychicznymi. W 3 mieszkaniach będących w zasobach gminy, które pracownicy Zespołu obejmują wsparciem, zamieszkiwało 7 osób.

Całodobowa forma wsparcia realizowana jest także w **Zespole Opiekuńczym**. W 10 mieszkaniach chronionych przebywało w 2014 r. narastająco 15 osób. Zapewniono całodobowy, okresowy pobyt oraz specjalistyczne wsparcie na drodze do usamodzielnienia.

W 2014 roku trwały prace nad **programem osłonowym** dotyczącym mieszkalnictwa wspieranego, formalizującym zasady działania w kontekście wymogów stawianych mieszkaniom chronionym.

### 1.6. Opieka całodobowa

Osobom niezdolnym do samodzielnego funkcjonowania w środowisku ze względu na wiek, chorobę lub niepełnosprawność zapewniana jest opieka całodobowa o charakterze czasowym – w Ośrodku Opiekuńczym dla osób przewlekle chorych (w szczególnych przypadkach osoby kierowane są do placówek opiekuńczo - leczniczych) lub stałym – w domach pomocy społecznej.

#### 1.6.1. Ośrodek Opiekuńczy dla osób przewlekle chorych przy ul. Bosmańskiej 32a

Ośrodek jest miejscem czasowej, całodobowej opieki, pielęgnacji oraz rehabilitacji, głównie dla osób samotnych – po hospitalizacji w okresie rekonwalescencji. Stanowi również okresową formę wsparcia dla rodzin, które na co dzień sprawują bezpośrednią opiekę nad zależnym członkiem rodziny. Placówka dysponuje 43 miejscami. W 2014 roku wsparcia udzielono 167 osobom, w tym przywrócono możliwość samodzielnego funkcjonowania w środowisku 51 osobom.

## **1.6.2. Zapewnienie opieki stałej w domach pomocy społecznej**

W roku 2014 w domach pomocy społecznej w Gdyni i poza Gdynią narastająco przebywały 264 osoby, w tym umieszczono ogółem 66 osób wymagających całodobowej opieki.

### **1) Dom Pomocy Społecznej w Gdyni przy ul. Pawiej 31**

Dom Pomocy Społecznej w Gdyni funkcjonuje jako placówka stałego pobytu. Placówka zapewnia mieszkańcom usługi pielęgnacyjno-opiekuńcze, wspomagające, rehabilitacyjne, a także świadczenia zdrowotne. Przy DPS działa Klub Seniora „Tęcza” (klub zrzesza seniorów mieszkających na terenie dzielnic: Pustki Cisowskie - Demptowo i Cisowa) oraz Fundacja „Słoneczna Jesień”.

Placówka posiada 79 miejsc dla mieszkańców, w tym: 52 miejsca dla osób w podeszłym wieku i 27 miejsc dla osób przewlekle somatycznie chorych. W 2014 roku w DPS w Gdyni przebywało narastająco 87 osób, w tym umieszczono 6 osób. Blisko połowa (49,4%) mieszkańców DPS w 2014 roku to osoby pow. 75 roku życia.

W 2014 roku wydatki Domu Pomocy Społecznej na realizację zadań wyniosły 3 462 212,29 zł.

### **2) ponadgminne domy pomocy społecznej**

W 2014 roku w domach pomocy społecznej poza Gdynią przebywało narastająco 177 osób (mieszkańców Gdyni) wymagających całodobowej opieki, w tym umieszczono 58 osób.

W 2014 roku wydatki na realizację zadania wyniosły 3 896 140,63 zł.

## **2. Wsparcie dziecka i rodziny**

### **2.1. Działania prowadzone przez Miejski Ośrodek Pomocy Społecznej**

#### **2.1.1. Zespół ds. intensywnej pracy socjalnej z rodziną przy ul. Chrzanowskiego 14/3**

Nowa jednostka organizacyjna w strukturze MOPS powołana do działania z dniem 01 stycznia 2014 roku na mocy Zarządzenia Dyrektora MOPS Gdynia.

Podobnie jak Zespół ds. doradztwa i aktywizacji osób niepełnosprawnych (szerzej w pkt. 1.1.2) powstał na bazie opracowanej w 2012 roku strategii wychodzenia z realizacji projektu systemowego „Rodzina bliżej siebie” (zakończonego w dniu 31 grudnia 2013 roku).

W ramach Zespołu zatrudnionych jest 21 osób. Głównym zadaniem jednostki jest udzielanie intensywnego, indywidualnego wsparcia rodzinom z wieloma problemami, pozostającym na pograniczu rozpadu, przejawiającym dysfunkcje, które na poziomie zaistniałych skutków mogą spowodować konieczność umieszczenia dzieci w systemie opieki całodobowej. Jednym z ważnych zadań jednostki jest również harmonizowanie współpracy instytucji zaangażowanych w proces wsparcia rodzin.

Udzielane w jednostce wsparcie zapewnia dostęp klientom do indywidualnie animowanych działań o charakterze aktywizującym w sferze społecznej, zdrowotnej i zawodowej. Klienci mają możliwość korzystania z szerokiego zakresu wsparcia specjalistycznego, w tym psychologicznego, pedagogicznego i zawodowego oraz diagnostyki uzależnień, doskonalenia kompetencji rodzicielskich.

W jednostce prowadzona jest intensywna praca socjalna, zgodnie z opracowanym i wdrożonym w MOPS Gdynia trójpodziałem pracy socjalnej. Okres intensywnej współpracy z rodziną może trwać nawet do trzech lat.

Rekrutacja klientów odbywa się za pośrednictwem Dzielnicowych Ośrodków Pomocy Społecznej odpowiednich ze względu na miejsce zamieszkania kandydata.

W 2014r. w ramach Zespołu objęto intensywną pracą socjalną 106 rodzin (zawarto 108 kontraktów socjalnych, w tym 107 kontraktów zakończonych z sukcesem, 1 zerwanie) oraz uruchomiono i realizowano ogółem 18 instrumentów aktywnej integracji.

### 2.1.2. Asystentura ustawowa

Od 2013 roku w MOPS – w każdym z czterech Dzielnicowych Ośrodków Pomocy Społecznej – zatrudnieni są asystenci rodzin.

Asystenci pracują z rodzinami, u których stwierdzono brak motywacji do współpracy i wejścia w proces wsparcia w jednym z trzech poziomów pracy socjalnej. Są to w większości rodziny, u których zdiagnozowano wysoki stopień zagrożenia odebrania dzieci i które w większości objęte są nadzorem kuratora rodzinnego. Drugą grupę odbiorców wsparcia stanowią rodziny, których dzieci już przebywają w pieczy zastępczej, a które wytypowane zostały do wejścia w proces reintegracji i pracy w kierunku powrotu dzieci do domu rodzinnego.

W 2014 roku 10 asystentów rodziny współpracowało ze 106 rodzinami, w których łącznie przebywało 183 dzieci.

Wydatki na realizację zadania w 2014 roku wyniosły 339 942,10 zł, w tym etaty asystentów rodzin współfinansowano w kwocie 270 000,00 zł z dotacji MPiPS w ramach Programu asystent rodziny i koordynator rodzinnej pieczy zastępczej na rok 2014.

### 2.1.3. Pozostałe działania

W 2014 roku opracowano **Gdyński Program Wsparcia Rodziny i Rozwoju Pieczy Zastępczej na lata 2014 – 2016**, który zakłada tworzenie optymalnych warunków dla poprawy jakości życia dzieci i ich rodzin, wytyczając konkretne kierunki działań na kolejne lata w tym zakresie. Program został przyjęty do realizacji przez Radę Miasta VI kadencji Uchwałą nr XLIII/885/14 z dnia 28 maja 2014 roku.

W 2014 roku realizowane były systematyczne **działania profilaktyki uzależnień** dla 45 osobowej grupy dzieci i młodzieży z rodzin, w których zdiagnozowano problem uzależnienia, bądź istnieje zagrożenie jego wystąpienia. Dzieci pochodzą z rodzin objętych wsparciem MOPS. W ramach realizacji programu pięć razy w tygodniu, po 3 godziny każdego dnia, odbywały się zajęcia, zamiennie dla dwóch grup dzieci i młodzieży, w tym:

- 1) zajęcia socjoterapeutyczne – odbyło się po 28 godzin zajęć socjoterapeutycznych dla grupy młodszej oraz grupy starszej,
  - 2) realizowano wyjścia uspołeczniające – grupa młodsza: 10 wyjść, grupa starsza: 13 wyjść,
  - 3) prowadzono konsultacje psychologiczne dla dzieci i ich opiekunów / rodziców w wymiarze: 113 konsultacji dla dzieci z grupy młodszej i 58 konsultacji dla ich rodziców oraz 75 konsultacji dla młodzieży i 48 dla ich rodziców,
  - 4) kierowano dzieci i młodzież do innych placówek na diagnozy psychologiczne występujących zaburzeń – 13 osób zostało skierowanych na diagnozę do Poradni Psychologiczno-Pedagogicznej Nr 2, 2 osoby skierowano do Poradni Zdrowia Psychicznego,
  - 5) organizowano korepetycje dla dzieci i młodzieży z wolontariuszami w ramach „Pogotowia Lekcyjnego” w wymiarze 300 godzin (korepetycje realizowało 63 wolontariuszy),
  - 6) utrzymywano stały kontakt z kluczowymi podmiotami, instytucjami i ich przedstawicielami takimi jak: kuratorzy Sądu Rodzinnego, pracownicy socjalni, asystenci rodzin, koordynatorzy rodzin zastępczych, pedagodzy i psychologowie szkolni, specjaliści z Poradni Pedagogicznej, pracownicy Zespołu Placówek Specjalistycznych, Fundacja Zmian Społecznych „Kreatywni”, I ALO w Gdyni,
  - 7) uczestnicy Łajby brali aktywny udział w wydarzeniach i imprezach zewnętrznych, m.in.: Konferencja „Włącz Aktywność”, Kampania „Białych Serc”, Gdyńska Giełda Wolontariatu, WOŚP.
- Wydatki związane z realizacją zadania wyniosły 84 999,33 zł.

W 2014 roku w ramach działań Dzielnicowych Ośrodków Pomocy Społecznej zrealizowano **21 miniprojektów dla dzieci i ich rodziców** o charakterze edukacyjnym i integracyjnym, w których udział wzięło 288 dzieci oraz 194 dorosłych. Zajęcia (w tym: warsztaty edukacyjne, zajęcia dydaktyczno-hobbystyczne, zajęcia uspołeczniające, zabawy okolicznościowe) miały na celu promowanie pozytywnych wzorców spędzania czasu wolnego wraz z ukierunkowaniem na rozwój

zainteresowań dzieci oraz zacieśnianie więzi rodzinnych, a także podnoszenie kompetencji opiekuńczo-wychowawczych rodziców. Przy realizacji projektów pracownicy socjalni często podejmowali współpracę z innymi instytucjami i wykorzystywali zasoby środowiska lokalnego.

## 2.2. Rodzinna piecza zastępcza

W związku z wejściem w życie Ustawy z dnia 9 czerwca 2011 roku o wspieraniu rodziny i systemie pieczy zastępczej, od stycznia 2012 roku w strukturze MOPS funkcjonuje Zespół ds. pieczy zastępczej. Na skutek nowelizacji w/w Ustawy, we wrześniu 2014 roku Zespół ds. pieczy zastępczej zmienił nazwę na **Zespół ds. rodzinnej pieczy zastępczej**.

Do zadań Zespołu należy m.in.: prowadzenie naboru i kwalifikowanie kandydatów na rodziny zastępcze lub do prowadzenia rodzinnego domu dziecka; zapewnienie rodzinom zastępczym oraz prowadzącym rodzinne domy dziecka szkoleń mających na celu podnoszenie ich kwalifikacji, a także zapewnienie im wsparcia psychologicznego – pedagogicznego oraz pomocy w postaci koordynatora, rodziny pomocowej, wolontariusza; sporządzanie opinii dotyczących okresowej oceny sytuacji dzieci przebywających w rodzinnej pieczy zastępczej oraz dokonywanie ocen rodzin zastępczych lub rodzinnych domów dziecka pod względem predyspozycji do pełnienia powierzonej im funkcji oraz jakości wykonywanej pracy.

W 2014 roku w ramach działań Zespołu zrealizowano m.in.:

1) szkolenia dla rodzin zastępczych oraz prowadzących rodzinne domy dziecka (udział wzięło 31 osób), szkolenia dla dyrektorów placówek opiekuńczo-wychowawczych typu rodzinnego (7 osób), szkolenia dla kandydatów na rodziny zastępcze spokrewnione (29 osób);

2) 12 zatrudnionych w Zespole koordynatorów współpracowało z 261 rodzinami zastępczymi / rodzinnymi domami dziecka (liczba podana narastająco);

3) udzielono 1.220 porad w ramach poradnictwa specjalistycznego.

Ponadto w 2014 roku prowadzono działalność propagującą ideę rodzicielstwa zastępczego. Zespół dzięki współpracy z podmiotami zewnętrznymi zapewniał liczne zajęcia rozwijające uzdolnienia dzieci oraz formy spędzania czasu wolnego. Zespół organizował grupy edukacyjno-szkoleniowe, grupy wsparcia dla rodzin zastępczych i rodzinnych domów dziecka.

Łączne wydatki na działalność Zespołu ds. rodzinnej pieczy zastępczej w 2014 roku wyniosły 1 166 772,84 zł. Wymienione zadania były współfinansowane także w ramach programu MPiPS na kwotę dofinansowania: 163 024,91 zł.

W 2014 roku rodzinna piecza zastępcza objęła ogółem **265 rodzin zastępczych oraz 11 rodzinnych domów dziecka**, w których przebywało łącznie 421 dzieci.

**Tabela nr 9. Rodzinna piecza zastępcza w 2014 roku**

Lp.	Wyszczególnienie	Liczba rodzin / rodzinnych domów dziecka	Liczba dzieci umieszczonych w rodzinach lub rodzinnych domach dziecka
1.	Rodziny zastępcze spokrewnione	178	220
2.	Rodziny zastępcze niezawodowe	63	82
3.	Rodziny zastępcze zawodowe	15 *	52
4.	Rodzinne domy dziecka	11	87
5.	Rodziny pomocowe	3	14

\* w tym: 9 zawodowych specjalistycznych rodzin zastępczych

i 1 zawodowa rodzina zastępcza pełniąca funkcję pogotowia rodzinnego

\*\* liczba rodzin i dzieci w rodzinach nie sumuje się z uwagi na możliwość przekształcenia profilu rodziny w trakcie roku (najczęściej w kierunku od rodziny zawodowej do rodzinnego domu dziecka)

W 2014 roku łączne wydatki na utrzymanie rodzinnej pieczy zastępczej wyniosły 5 979 499,87 zł. Wymienione zadania były współfinansowane ze środków MPiPS na kwotę dofinansowania: 66 138,00 zł.

### **2.3. Instytucjonalna piecza zastępcza pod nadzorem MOPS**

W ramach instytucjonalnej pieczy zastępczej w 2014 r. zapewniono **115 miejsc w 11 placówkach opiekuńczo-wychowawczych**, tj.:

1) **6 publicznych placówek typu rodzinnego** (zabezpieczono 45 miejsc), w których w 2014 roku narastająco przebywało 61 dzieci (w tym 15 przyjętych w 2014 roku).

2) **3 publiczne placówki łączące zadania typu socjalizacyjnego i interwencyjnego** (zabezpieczono 42 miejsca), w których w 2014 roku narastająco przebywało 86 dzieci. Placówki prowadzone są przez Centrum Administracyjne Placówek Opiekuńczo-Wychowawczych.

3) **2 niepubliczne placówki typu socjalizacyjnego** (zabezpieczono 28 miejsc), w których w 2014 roku narastająco przebywało 36 dzieci. Placówki prowadzone są przez Gdańską Fundację Innowacji Społecznej.

W 2014 roku w w/w placówkach przebywało ogółem 183 dzieci, którym zapewniono całodobową opiekę, wychowanie oraz zaspokojenie niezbędnych potrzeb.

Ponadto do dnia 31.03.2014 r. funkcjonowała także Niepubliczna Placówka Opiekuńczo - Wychowawcza typu rodzinnego mieszcząca się w Szymankowie, prowadzona przez Fundację „Nasza Rodzina”, w której zabezpieczono 6 miejsc (narastająco przebywało 6 dzieci).

#### **2.3.1. Centrum Administracyjne Placówek Opiekuńczo - Wychowawczych (CAPOW) przy ul. Filomatów 2**

Centrum Administracyjne Placówek Opiekuńczo – Wychowawczych w Gdyni, zostało powołane do działania 01 stycznia 2014 roku na mocy Uchwały Rady Miasta Gdyni w sprawie likwidacji Domu Dziecka w Gdyni, powołania Placówek Opiekuńczo – Wychowawczych Nr 1, 2 i 3 w Gdyni oraz Centrum Administracyjnego Placówek Opiekuńczo – Wychowawczych w Gdyni.

Zadaniem Centrum jest zapewnienie wspólnej obsługi ekonomiczno-administracyjnej i organizacyjnej Placówkom Opiekuńczo – Wychowawczym Nr 1, 2 i 3 w Gdyni.

W skład struktury organizacyjnej CAPOW wchodzi:

- 1) siedziba Centrum przy ul. Filomatów 2,
- 2) Placówka Opiekuńczo – Wychowawcza Nr 1 w Gdyni przy ul. Łanowej 22A,
- 3) Placówka Opiekuńczo – Wychowawcza Nr 2 w Gdyni przy ul. Chwarznieńskiej 73,
- 4) Placówka Opiekuńczo – Wychowawcza Nr 3 w Gdyni przy ul. Druskiennickiej 38.

W Centrum zatrudnionych jest 4 pracowników: dyrektor, główny księgowy, samodzielny referent oraz konserwator. Dyrektor Centrum sprawuje równocześnie nadzór nad Placówkami Opiekuńczo – Wychowawczymi Nr 1, 2 i 3 w Gdyni oraz zarządza działalnością placówek przy pomocy starszych wychowawców – koordynatorów.

W pierwszym półroczu 2014 roku głównym kierunkiem działań CAPOW były czynności związane z likwidacją Domu Dziecka w Gdyni oraz z powołaniem czterech nowych jednostek budżetowych. Konieczność podjęcia takich działań narzuciły przepisy ustawy. Ostatecznie wszystkie czynności likwidacyjne zostały wykonane do dnia 31 marca 2014 roku. W zakresie realizacji celów w sferze merytorycznej realizowano szkolenia w zakresie pracy z dzieckiem krzywdzonym, w tym rozpoznawania symptomów doznawanej traumy, a także pracy z grupą w oparciu o społeczność terapeutyczną. Od września 2014 roku zainaugurowana została, w ramach placówki STARTER, działającej przy Zespole Placówek Specjalistycznych w Gdyni, grupa skierowana do wychowanków Placówek Opiekuńczo – Wychowawczych Nr 1, 2 i 3 ukierunkowana na wsparcie osób usamodzielniających się.

W 2014 roku trzy placówki otoczyły opieką narastająco 86 wychowanków, w tym przyjętych zostało 38 wychowanków. Placówki opuściło w tym czasie 36 podopiecznych. W Młodzieżowym Ośrodku Wychowawczym umieszczonych zostało 11 wychowanków, w Specjalnym Ośrodku Szkolno-

Wychowawczym umieszczono 1 wychowanka, a do placówki leczniczej typu terapeutycznego (MONAR) trafiło 4 wychowanków (sytuacje te nie skutkowały skreśleniem z listy wychowanków). Konsultacji i opieki lekarza psychiatry wymagało 21 wychowanków (5 hospitalizacje w szpitalu psychiatrycznym). W placówkach przebywało 11 wychowanków z niepełnosprawnością intelektualną. Z regularnego wsparcia terapeutycznego w 2014 roku skorzystało 36 wychowanków.

Wśród 36 opuszczających placówkę wychowanków:

- do rodziny biologicznej powróciło: 19 (w tym 11 osiagających wiek pełnoletni),
- usamodzielnilo się: 6,
- do instytucjonalnej pieczy zastępczej trafiło: 8,
- do rodzinnej pieczy zastępczej: 3.

W ramach gospodarki finansowej Centrum dysponuje 4 budżetami samodzielnych jednostek organizacyjnych w łącznej sumie 2 581 362,00 zł.

### **2.3.2. Niepubliczne placówki opiekuńczo – wychowawcze pod nadzorem MOPS**

1) „**Dom na Klifie**” jest całodobową placówką opiekuńczo-wychowawczą typu socjalizacyjnego, zabezpieczającą miejsca dla 14 dzieci w wieku 13-18 lat (okresowo lub trwale pozbawionych opieki rodzicielskiej). Placówkę prowadzi Gdańska Fundacja Innowacji Społecznej. W placówce przyjęte dzieci pozostają do osiągnięcia 18 roku życia lub ukończenia nauki szkolnej, stopniowo usamodzielniając się. Obowiązki dnia codziennego dzielone są między wszystkich mieszkańców placówki. Pracownicy „Domu na Klifie” utrzymują kontakt z rodzicami, opiekunami lub innymi członkami rodziny wychowanków. W 2014 r. w placówce przebywało narastająco 18 dzieci.

Wydatki na realizację zadania wyniosły 588 360,00 zł.

2) „**Dom pod Magnolią**” jest całodobową placówką opiekuńczo-wychowawczą typu socjalizacyjnego, zabezpieczającą miejsca dla 14 dzieci w wieku 8-18 lat. Placówkę prowadzi Gdańska Fundacja Innowacji Społecznej. Do placówki przyjmowane są dzieci z terenu Gdyni pozbawione opieki rodzicielskiej, skierowane na podstawie postanowień Sądu Rodzinnego. Wychowankowie uczestniczą w oddziaływaniach wychowawczych, korekcyjnych, kompensacyjnych, logopedycznych, terapeutycznych, w zakresie dostosowanym do indywidualnych potrzeb. Ponadto prowadzona jest stała współpraca z rodziną ukierunkowana na powrót dziecka do rodziny naturalnej (oddziaływania specjalistyczne, grupy terapeutyczne). W 2014 r. w placówce przebywało narastająco 18 dzieci.

Wydatki na realizację zadania wyniosły 600 199,00 zł.

### **2.4. Zespół Placówek Specjalistycznych im. K. Lisieckiego „Dziadka” przy ul. Wejherowskiej 65**

W ramach jednostki funkcjonują:

1) w zakresie wsparcia dziennego dla dzieci i młodzieży w formie opiekuńczej, specjalistycznej i pracy podwórkowej: **Ognisko Wychowawcze, Specjalistyczna Placówka Wsparcia Dziennego** oraz funkcjonująca od dn. 01.04.2014 roku **Placówka Animacji Środowiskowej „STARTER”**,

2) w zakresie wsparcia specjalistycznego: **Specjalistyczny Ośrodek Wsparcia dla Ofiar Przemocy w Rodzinie**,

3) w zakresie interwencyjnym: **Ośrodek Interwencji Kryzysowej**

4) w zakresie poradnictwa: **Punkt Konsultacyjno-Diagnostyczny Dla Rodzin i Dzieci z FAS**.

#### **Ognisko Wychowawcze:**

W ramach działalności placówki zrealizowano m.in.:

- zajęcia socjoterapeutyczne w trzech grupach wychowawczych dla dzieci od 7 do 12 roku życia (skorzystało ogółem 55 dzieci);
- terapie indywidualne dla dzieci i młodzieży (7 osób / 120 godzin);
- konsultacje diagnostyczne dla dzieci i młodzieży (26 osób / 70 godzin);

- warsztaty edukacyjne „Szkoly dla rodziców” (18 osób / 51 godzin);
- warsztaty dla grup pracujących z małymi dziećmi (4-7 lat) i ich rodzicami metodą Ruchu Rozwijającego wg Weroniki Sherborne (19 osób);
- comiesięczne spotkania ze specjalistami z różnych instytucji, mające na celu omówienie wspólnej strategii oddziaływania na dziecko i rodzinę;
- spotkania stałych zespołów ds. okresowej oceny sytuacji dzieci, przy współudziale kuratorów sądowych, przedstawicieli MOPS i pedagogów szkolnych;
- zapewniono organizację wolnego czasu w okresie ferii;
- pomoc w formie nieodpłatnych posiłków;
- program stażowy „Warsztaty Intensywnej Pracy z Dzieckiem i Rodziną” dla absolwentów i studentów uczelni pedagogicznych..

#### **Specjalistyczna Placówka Wsparcia Dziennego:**

W ramach działalności placówki zrealizowano m.in.:

- zajęcia socjoterapeutyczne w trzech grupach wychowawczych dla dzieci i młodzieży od 12 do 18 roku życia (skorzystało ogółem 48 osób);
- zajęcia psychoedukacyjne dla młodzieży (22 osoby / 17 godzin);
- terapie indywidualne dla dzieci i młodzieży (8 osób / 180 godzin);
- konsultacje diagnostyczne dla dzieci i młodzieży (76 osób / 159 godzin);
- warsztaty edukacyjne „Szkoła dla rodziców” (29 osób / 64 godziny);
- comiesięczne spotkania ze specjalistami z różnych instytucji, mające na celu omówienie wspólnej strategii oddziaływania na dziecko i rodzinę;
- spotkania stałych zespołów ds. okresowej oceny sytuacji dzieci, przy współudziale kuratorów sądowych, przedstawicieli MOPS i pedagogów szkolnych;
- zapewniono organizację wolnego czasu w okresie ferii;
- pomoc w formie nieodpłatnych posiłków;
- program stażowy „Warsztaty Intensywnej Pracy z Dzieckiem i Rodziną” dla absolwentów i studentów uczelni pedagogicznych.

#### **Placówka Animacji Środowiskowej „STARTER”**

W ramach działalności placówki zrealizowano m.in.:

- zajęcia grupy psychoedukacyjnej dla młodzieży;
- zajęcia 2 grup socjoterapeutycznych ds. usamodzielnienia (93 osoby);
- warsztaty dla grup pracujących z małymi dziećmi (4-7 lat) i ich rodzicami metodą Ruchu Rozwijającego wg Weroniki Sherborne (125 osób).

#### **Specjalistyczny Ośrodek Wsparcia dla Ofiar Przemocy w Rodzinie:**

Ogółem w 2014 r. ze wsparcia SOW skorzystały 273 osoby.

W ramach działalności placówki zrealizowano m.in.:

- pomoc psychologiczną dla osób doświadczających przemocy poprzez indywidualne konsultacje (248 osób), a także udział w grupie wsparcia (24 osoby);
- udzielono pomocy w postaci schronienia i zapewnienia potrzeb bytowych w Hostelach dla osób doświadczających przemocy (wsparciem objęto 27 osób);
- program korekcyjno-edukacyjny dla sprawców przemocy, którzy do uczestnictwa w programie zgłaszają się dobrowolnie lub poprzez nakaz sądowy (uczestniczyło 77 osób);
- poradnictwo prawne dla osób doświadczających przemocy (12 osób);
- pomoc socjalną dla ofiar przemocy, w tym m.in.: wszczęcie 8 procedur „Niebieskiej Karty”;
- terapie indywidualne dla dzieci przebywających w placówkach wsparcia dziennego w Zespole Placówek Specjalistycznych (pokrzywdzonych i uwikłanych w przemoc domową);
- kontynuowano utrzymanie „Niebieskiego Pokoju”, w którym odbywają się przesłuchania dzieci;
- program stażowy „Warsztaty Interwencji Kryzysowej” dla absolwentów i studentów psychologii

### **Ośrodek Interwencji Kryzysowej:**

Ogółem w 2014 r. ze wsparcia OIK skorzystały 474 osoby.

W ramach działalności Ośrodka zrealizowano m.in.:

- pomoc psychologiczną, konsultacje i wsparcie systemowe dla osób i rodzin, w których występuje kryzys (konsultacje interwencyjne – 442 osoby, interwencje zewnętrzne – 6 osób, 2.294 interwencji telefonicznych);
- konsultacje z prawnikiem (20 osób);
- indywidualne terapie psychoterapeutyczne (32 osoby);
- program stażowy „Warsztaty Interwencji Kryzysowej” dla absolwentów i studentów psychologii.

### **Punkt Konsultacyjno-Diagnostyczny Dla Rodzin i Dzieci z FAS:**

Ogółem w 2014 r. ze wsparcia Punktu skorzystało 140 rodzin / 56 dzieci.

W ramach działalności Punktu zrealizowano m.in.:

- wykonywanie kompleksowych diagnoz w zakresie FAS (71 osób);
- rehabilitacja dzieci z FAS (11 dzieci);
- szkolenia i konsultacje dla specjalistów i osób zawodowo stykających się z dziećmi z FAS (55 osób);
- warsztaty edukacyjne i konsultacje dla rodziców dzieci z FAS (19 osób);
- zajęcia edukacyjne dla młodzieży – uczniów szkół średnich (skorzystało 241 osób);
- program profilaktyczno - edukacyjny „Szkoła dla Rodziców” – warsztaty edukacyjne dla rodziców / opiekunów pragnących poszerzyć kompetencje wychowawcze (63 osoby).

Łączne wydatki na działalność ZPS w 2014 roku wyniosły 2 348 725,73 zł.

## **2.5. Usamodzielnianie wychowanków rodzin zastępczych, placówek opiekuńczo - wychowawczych, młodzieżowych ośrodków wychowawczych i zakładów poprawczych**

W 2014 roku pomocą pieniężną na kontynuowanie nauki objęto 174 osoby, w tym 108 osób opuszczających rodziny zastępcze i 66 osób opuszczających placówki opiekuńczo-wychowawcze, młodzieżowe ośrodki wychowawcze i zakłady poprawcze.

Świadczenie na usamodzielnienie otrzymało 12 osób, w tym 10 osób opuszczających rodziny zastępcze i 2 osoby opuszczające placówki opiekuńczo-wychowawcze, młodzieżowe ośrodki wychowawcze i zakłady poprawcze.

Pomocą na zagospodarowanie w formie rzeczowej objęto 15 osób usamodzielnianych, w tym 10 osób opuszczających rodziny zastępcze i 5 osób opuszczających placówki opiekuńczo-wychowawcze, młodzieżowe ośrodki wychowawcze i zakłady poprawcze.

Pomocą w uzyskaniu odpowiednich warunków mieszkaniowych objęto 56 osób, w tym 26 osób opuszczających rodziny zastępcze i 30 osób opuszczających placówki opiekuńczo-wychowawcze, młodzieżowe ośrodki wychowawcze i zakłady poprawcze.

Łączne wydatki na w/w cele wyniosły w 2014 roku 300 929,79 zł.

## **2.6. Trening samodzielności w mieszkaniach chronionych**

Mieszkania chronione są formą pomocy, przygotowującą osoby w nich przebywające do prowadzenia samodzielnego życia, z dostosowaną do ich potrzeb opieką specjalistów. W dwóch mieszkaniach chronionych przy ul. Morskiej przebywało narastająco 9 osób, w tym 5 osób, które opuściły placówki opiekuńczo – wychowawcze.



## **2.7. Wsparcie oferowane przez organizacje pozarządowe wyłonione w drodze konkursu**

### **2.7.1. Wsparcie samotnych matek i rodzin ubogich realizowane przez Gaudium Vitae im. Stanisławy Leszczyńskiej**

Zadanie publiczne z zakresu pomocy społecznej w formie powierzenia, polegające m.in. na wsparciu psychologiczno-edukacyjnym matek samotnie wychowujących dzieci, pomocy w zakresie potrzeb materialnych, rzeczowych dla najuboższych rodzin z terenu Gdyni. W 2014 roku z pomocy skorzystały łącznie 1.822 osoby (w tym 1.084 dzieci) z 439 rodzin (w tym: rodziny pełne – 239, samotne matki – 200).

Wydatki na realizację zadania wyniosły 36 870,00 zł.

### **2.7.2. Wsparcie ubogich mieszkańców Gdyni realizowane przez Polski Komitet Pomocy Społecznej, Pomorski Zarząd Wojewódzki w Gdańsku**

Zadanie publiczne z zakresu pomocy społecznej w formie powierzenia polegającego na wspieraniu ubogich mieszkańców Gdyni poprzez m.in.: pozyskiwanie, magazynowanie i wydawanie darów rzeczowych w postaci ubioru, żywności, pościeli, sprzętu gospodarstwa domowego oraz środków czystości. Przekazywanie pomocy odbywało się we współpracy z pracownikami socjalnymi MOPS w Gdyni, którzy wskazywali potrzebujące rodziny. W 2014 roku z pomocy skorzystało blisko 2.345 osób.

Wydatki na realizację zadania wyniosły 23 100,00 zł.

## **3. Wsparcie osób bezrobotnych i osób bezdomnych**

### **3.1. Wsparcie osób bezrobotnych – działania prowadzone przez Miejski Ośrodek Pomocy Społecznej i w partnerstwie z innymi podmiotami**

Wsparcie osób bezrobotnych realizowane było poprzez pracę socjalną, organizowanie prac społecznie użytecznych oraz współpracę z Powiatowym Urzędem Pracy w Gdyni.

Prace społecznie użyteczne w 2014 r. wykonywało łącznie 75 osób (w tym 56 osób w ramach porozumień z 30 podmiotami zewnętrznymi, 19 osób z jednostkami organizacyjnymi MOPS). Nie zawarto nowych porozumień z podmiotami zewnętrznymi w sprawie wykonywania prac. Ogółem osoby bezrobotne wypracowały w programie 34.303,5 godziny. Efektem realizacji programu było podjęcie zatrudnienia przez 7 osób na otwartym rynku pracy. Wydatki na organizację prac społecznie użytecznych wyniosły 284 321,10 zł.

W 2014 roku trwały prace przygotowawcze (uzgadnianie treści programowych, zakresu porozumień) do realizacji **Programu Aktywizacji i Integracji (PAI)**, w ramach współpracy MOPS z PUP Gdynia. Program, którego liderem jest PUP, skierowany jest do osób bezrobotnych, wykluczonych z rynku pracy (tzw. profil III według segmentacji urzędu). Program zakłada aktywizację społeczno-zawodową klientów poprzez udział w pracach społecznie użytecznych oraz warsztatach podnoszących kompetencje społeczne. Realizacja programu zaplanowana jest na II i III kwartał 2015 roku.

W 2014 roku w ramach działań Dzielnicowych Ośrodków Pomocy Społecznej zrealizowano projekt „Od bierności do aktywności”, którego celem głównym było zaktywizowanie i przygotowanie osób bezrobotnych do poszukiwania i podjęcia pracy poprzez spotkania z liderem Klubu Pracy OHP. W projekcie udział wzięło 42 klientów DOPS nr 1.

Kontynuowano ponadto współpracę z Klubem Osiedlowym „Apteka” i Stowarzyszeniem Św. Mikołaja w ramach działań aktywizacji społeczno - zawodowej mieszkańców ulic Zamenhofska i Opata Hackiego.

## **3.2. Wsparcie osób bezdomnych – działania prowadzone przez Miejski Ośrodek Pomocy Społecznej i w partnerstwie z innymi podmiotami**

### **3.2.1. Zespół ds. Bezdomnych przy ul. Działowskiego 11**

Prace Zespołu ds. Bezdomnych (ZdsB) służą integracji i koordynacji wszystkich działań dotyczących problemu bezdomności. Osoby bezdomne otrzymują wsparcie w postaci pracy socjalnej (zgodnie z trójpodziałem pracy socjalnej), schronienia, pomocy finansowej i rzeczowej, poradnictwa, a także obejmowane są programami dającymi szansę wyjścia z problemu bezdomności.

W 2014 roku w ZdsB realizowanych było łącznie 25 Indywidualnych Programów Wychodzenia z Bezdomności oraz 67 kontraktów socjalnych.

Dodatkowe wsparcie dla osób bezdomnych, pozostających poza placówkami, świadczy 2 streetworkerów, którzy m.in. monitorują niemieszkalne środowiska przebywania osób bezdomnych, w miesiącach zimowych zapobiegają przypadkom zamarznięcia, współpracują z pracownikami socjalnymi i różnymi instytucjami.

### **3.2.2. Działania w partnerstwie**

MOPS reprezentuje Gdynię w **Pomorskim Forum na Rzecz Wychodzenia z Bezdomności**, w ramach którego współpracuje z ponad 40 organizacjami i instytucjami zajmującymi się problematyką bezdomności.

Rok 2014 był rokiem kończącym działania w projekcie systemowym „Tworzenie i rozwijanie standardów jakości usług pomocy i integracji społecznej” w zakresie standaryzacji pracy z osobami bezdomnymi. W ramach projektu opracowano model **Gminnego Standardu Wychodzenia z Bezdomności**, który następnie został upowszechniony w formie publikacji.

W 2014 roku powstał roboczy dokument pn. **Program wsparcia osób bezdomnych na lata 2015 – 2017**. Dokument ten jest rozwinięciem i kolejną perspektywą działań MOPS w Gdyni w obszarze bezdomności i w kolejnych latach będzie ulegał ewolucji w efekcie konkursu ogłoszonego przez Prezydenta Miasta Gdyni na zadanie, pn. **Lokalny Empowerment Gdynskich Organizacji zajmujących się problemem bezdomności**, polegające na rozwijaniu innowacyjnych form pomocy społecznej oraz opracowaniu i realizacji Programu rozwiązywania problemu bezdomności w Gdyni w oparciu o analizę i ocenę zjawisk. Realizatorem zadania zostało wybrane Pomorskie Forum na Rzecz Wychodzenia z Bezdomności. Zadanie będzie realizowane do końca 2016 roku.

### **3.2.3. Zapewnienie schronienia osobom bezdomnym**

W 2014 r. funkcjonowało **5 placówek oferujących schronienie na terenie Gdyni** (w tym 2 pozostające w strukturze MOPS oraz 3 schroniska prowadzone przez organizacje pozarządowe), zabezpieczających łącznie 290 miejsc dla osób bezdomnych.

Ponadto zapewniono miejsca w **7 schroniskach poza Gdynią**, do których w razie potrzeby kierowane są osoby bezdomne (zabezpieczono 132 miejsca).

Łącznie w 2014 roku zabezpieczono 422 miejsca w schroniskach. Jest to minimalna liczba miejsc udostępnionych – w sytuacjach zwiększonego zapotrzebowania na miejsca w schroniskach, elastyczność funkcjonujących jednostek zapewnia możliwość objęcia tą formą wsparcia wszystkie osoby bezdomne tego wymagające.

**Tabela nr 10. Placówki zapewniające schronienie na terenie Gdyni**

Lp.	Wyszczególnienie	Informacje o placówce	Liczba miejsc w placówce	Liczba osób, które skorzystały ze wsparcia placówki w 2014 r. (narastająco)
<b>Placówki pozostające w strukturze MOPS</b>				
1.	Tymczasowy Ośrodek Opiekuńczy, ul. Chwarznińska 93	Schronisko dla mężczyzn, w tym starszych i niepełnosprawnych. Zapewnia całodobowy nocleg, wyżywienie, środki czystości oraz prowadzi kompleksową pracę socjalną. Na terenie ośrodka prowadzona jest terapia zajęciowa aktywizująca życiowo mieszkańców placówki oraz diagnostyka i terapia uzależnień. Usamodzielniono 29 osób.	89	180
2.	Schronisko dla bezdomnych kobiet w Zespole Opiekuńczym, ul. Fredry 3	Schronisko dla kobiet. Zapewnia całodobowy nocleg, wyżywienie, środki czystości, prowadzi kompleksową pracę socjalną oraz udziela specjalistycznego wsparcia na drodze do usamodzielnienia.	36	58
<b>Placówki prowadzone przez organizacje pozarządowe</b>				
3.	Schronisko dla rodzin, ul. Leszczyńki 153	Schronisko prowadzone przez Stowarzyszenie Alter Ego. Placówka zapewnia całodobowy nocleg, wyżywienie, w miarę potrzeby środki czystości, odzież. Osoby przebywające w schronisku motywowane są do podejmowania terapii, w tym odwykowej.	55	103
4.	Schronisko dla osób bezdomnych uzależnionych od alkoholu, schronisko dla osób bezdomnych wymagających wsparcia w aktywizacji zawodowej i noclegowania, ul. Jana z Kolna 28	Schronisko prowadzone przez Chrześcijańskie Stowarzyszenie Dobroczynne. Placówka zapewnia całodobowy nocleg, wyżywienie, w miarę potrzeby środki czystości, odzież.	50	107
5.	Schronisko dla osób bezdomnych wraz z zapewnieniem warunków do noclegu osobom wymagającym interwencyjnego wsparcia w tym zakresie, ul. Janka Wiśniewskiego 24	Schronisko prowadzone przez Stowarzyszenie Alter Ego. Placówka zapewnia całodobowe miejsca pobytu i noclegu, wyżywienie, w miarę potrzeb środki czystości, odzież. Placówka dostosowana do potrzeb osób niepełnosprawnych. Placówka posiada ponadto 20 miejsc interwencyjnych, zapewniając warunki do noclegu dla osób wymagających interwencyjnego wsparcia w wymiarze dobowym (w tym osób bezdomnych oraz osób nietrzeźwych).	40 (+20)	825

### **Część 3 – Pozostałe działania**

#### **1. Zespół ds. przeciwdziałania przemocy w rodzinie przy ul. Śląskiej 48 oraz działalność Zespołu Interdyscyplinarnego**

Do głównych zadań, powołanego we wrześniu 2013 roku, **Zespołu ds. przeciwdziałania przemocy w rodzinie** należy realizacja działań związanych z Ustawą o przeciwdziałaniu przemocy w rodzinie.

MOPS jest również koordynatorem działań koalicji, w skład której wchodzi instytucje i organizacje, mające na celu współdziałanie i uzupełnianie się w rozwiązywaniu problemu przemocy

w rodzinie. W ramach koalicji funkcjonuje **Zespół Interdyscyplinarny** (zgodnie z wymogami Ustawy o przeciwdziałaniu przemocy w rodzinie), liczący według stanu na koniec 2014 roku – 120 członków, reprezentujących kilkanaście gdyńskich instytucji i organizacji (łącznie liczba tych instytucji i organizacji nie zmieniła się względem ubiegłego roku).

W 2014 roku wszczęto ogółem **339 procedur „Niebieskie Karty”**. Według stanu na koniec roku w toku procedowania czynnych było 136 procedur (w tym: 129 z 2014 roku, 5 z 2013 roku i 2 czynne z 2012 roku).

W 2014 roku reaktywowano **Niebieski Patrol** (który funkcjonował w Gdyni w latach 2011 – 2012), czyli wspólne interwencje policjantów i specjalistów-psychologów z MOPS w Gdyni związane z przemocą w rodzinie. Patrol funkcjonował w okresie od 01.04.2014 do 30.09.2014 roku w weekendy i święta, w godz. od 18.00 do 2.00. W tym czasie pełnił ogółem 48 dyżurów i uczestniczył łącznie w 51 interwencjach domowych.

Ponadto, w ramach działań związanych z przeciwdziałaniem przemocy w rodzinie w 2014 roku zrealizowano m.in.:

- 1) odbyły się 4 spotkania Zespołu Interdyscyplinarnego (ZI);
- 2) zrealizowano 2 wyjazdowe szkolenia dla członków ZI i koalicjantów (w których uczestniczyło łącznie ok. 200 osób);
- 3) kontynuowano utrzymanie pokoju dla sprawców przemocy w rodzinie;
- 4) kontynuowano utrzymanie strony internetowej [www.zatrzymajprzemoc.pl](http://www.zatrzymajprzemoc.pl) oraz [www.bialawstazkagdynia.pl](http://www.bialawstazkagdynia.pl);
- 5) współorganizowano debatę pn. „Przemoc Pomoc Przebaczenie Powrót” (udział wzięło ok. 500 osób);
- 6) przeprowadzono 13 szkoleń tematycznych dotyczących m.in. podejmowania i prowadzenia działań w ramach procedur „Niebieskie Karty”, zasad funkcjonowania ZI, psychologicznych aspektów problemu przemocy w rodzinie. Uczestnikami szkoleń byli: przedstawiciele gdyńskich instytucji uprawnionych do wszczynania procedury (policjanci, pracownicy ochrony zdrowia), studenci WSAiB, sędziowie, członkowie ZI spoza Gdyni;
- 7) realizowano projekt socjalny przygotowany przez dwóch pracowników Zespołu ds. przeciwdziałania przemocy w rodzinie pn. „Wiem jak. Wiem gdzie”;
- 8) zorganizowano 2 warsztaty dla koalicjantów, prowadzone przez pracowników socjalnych Zespołu ds. przeciwdziałania przemocy w rodzinie oraz pracowników OIK, dotyczące profilaktyki w zakresie przeciwdziałania przemocy w rodzinie;
- 9) współorganizowano kampanię miejską Biała Wstążka;
- 10) trwały prace nad **Gminnym Programem Przeciwdziałania Przemocy w Rodzinie i Ochrony Ofiar w Rodzinie na lata 2015 – 2020**, w tym przeprowadzono pogłębioną ewaluację wszystkich procedur Niebieskie Karty, wszczętych od października 2011 roku do końca 2013 roku, którą opublikowano w formie raportu badawczego pn. „Procedury Niebieskie Karty w Gdyni jako źródło udokumentowanej wiedzy o problemie przemocy w rodzinie”;
- 11) w dniu 10.12.2014 roku w sali widowiskowej Klubu 3. Flotyli Okrętów odbyła się **miejska konferencja** pn. „12 razy NIE Przemocy”, która posumowała rok pracy ZI w Gdyni (udział wzięło ponad 320 osób).

Łączne wydatki na realizację zadania w 2014 roku wyniosły 480 266,66 zł, w tym 35 000,00 zł to wydatki związane z funkcjonowaniem Niebieskiego Patrolu.

## **2. Dział Cyfryzacji i Technologii Informatycznych przy ul. Grabowo 2**

W związku z rosnącymi potrzebami dotyczącymi zarządzania, rozwoju, obsługi i konserwacji systemów teleinformatycznych oraz cyfryzacją ośrodka podjęto decyzję o utworzeniu **Działu Cyfryzacji i Technologii Informatycznych**, wyodrębniając go tym samym z Działu Organizacyjnego. Dział został utworzony na mocy Zarządzenia Dyrektora MOPS Gdynia w dniu 01 listopada 2014 roku.

Do zadań Działu należy m.in. zapewnienie ciągłości działania i utrzymania systemów teleinformatycznych (w tym sprzętu i oprogramowania) funkcjonujących w MOPS, sprawowanie nadzoru nad technologiczną prawidłowością użytkownika w ośrodku systemów informatycznych i sieci

teletransmisji danych oraz prowadzenie prac nad strategią informatyzacji MOPS i realizacja jej treści w oparciu o zdefiniowane potrzeby i wymagania, w tym projektowanie i wdrażanie rozwiązań oraz projektów informatycznych.

W 2014 roku kontynuowano modernizację sieci informatycznej (m.in. rozbudowano sieć strukturalną w DOPS nr 3 i Zespole ds. Bezdomnych oraz zmodernizowano istniejącą sieć w DOPS nr 2 oraz Zespole ds. intensywnej pracy socjalnej z rodziną). Działaniem wymagającym dużego zaangażowania było konserwowanie całego systemu teleinformatycznego (w tym usuwanie bieżących awarii), tak aby zapewnić ciągłość jego działania. W 2014 roku rozpoczęto także prace nad Instrukcją Zarządzania Systemami Teleinformatycznymi, która planowo będzie wdrażana w I kwartale 2015 roku.

### **3. Poradnictwo specjalistyczne**

#### **3.1. Poradnictwo psychologiczne i pedagogiczne**

Poradnictwo psychologiczne, świadczone przez Sekcję Poradnictwa Specjalistycznego, udzielane jest klientom ośrodka w siedzibie Sekcji przy ul. Świętojańskiej 57/1, Dzielnicy Ośrodków Pomocy Społecznej oraz w miejscu zamieszkania klientów.

Z różnych form wsparcia Sekcji skorzystało w 2014 roku ogółem 554 klientów MOPS (w tym: 583 konsultacji indywidualnych dla 274 osób, 2.207 spotkań terapeutycznych ze 131 osobami, 98 konsultacji rodzinnych dla 24 środowisk, 141 konsultacji dla pracowników MOPS, 25 konsultacji dla pracowników innych instytucji, 199 konsultacji w miejscu zamieszkania 35 rodzin).

Wybrane przykłady innych działań: udział w zebraniach Zespołu Interdyscyplinarnego oraz grupach roboczych, prowadzenie zajęć relaksacyjnych dla pracowników socjalnych, udział w projekcie Teatru Czwarte Miasto „Ała Rzeczywistość”, prowadzenie zajęć grupowych (relaksacja, treningi pamięci, warsztaty psychoedukacyjne) w Dziennym Domu Pomocy Społecznej, realizacja instrumentów aktywnej integracji dla klientów MOPS objętych pogłębioną oraz intensywną pracą socjalną (w tym indywidualne wsparcie psychologiczne dla 91 osób, 4 warsztaty integracyjne, 10 warsztatów „sztuki codzienności”) oraz regularny udział w spotkaniach dotyczących planu pomocy rodzinie.

#### **3.2. Poradnictwo prawne**

Pomoc konsultantów prawnych polegała na udzielaniu informacji o obowiązujących przepisach prawnych, interpretacji tych przepisów, udostępnianiu wzorów pism procesowych i nieprocesowych, pomocy w ich redagowaniu, omawianiu z klientami sposobów postępowania przed sądami, organami administracji etc. Ponadto radcy i konsultanci prawni reprezentowali MOPS przed sądami.

W 2014 roku konsultanci Działu Prawnego przyjęli 640 osób i udzielili 1.007 porad prawnych.

### **4. Wolontariat w MOPS**

W 2014 roku 54 osoby zostały przeszkolone z zakresu wolontariatu. 45 osób odnalazło się w nowej roli wolontariusza i wykonywało czynności wolontarystyczne zgodnie ze swoimi predyspozycjami: 28 wolontariuszy było zaangażowanych do pomocy i przy wsparciu dzieci zagrożonych uzależnieniami, 7 osób udzielało się w placówkach MOPS, 6 osób w Rodzinnych Domach Dziecka, 2 osoby w indywidualnych środowiskach, 2 osoby prowadziły zajęcia indywidualne w placówce oświatowej.

Do grona wolontariuszy należą głównie uczniowie, studenci, osoby czynnie zawodowo, jak i seniorzy oraz osoby niepełnosprawne.

## 5. Organizacja społeczności lokalnej

### 5.1. Rewitalizacja społeczna ulic Opata Hackiego i Zamenhofa

W 2014 r. kontynuował pracę zespół dedykowany do spraw rewitalizacji społecznej ulic Opata Hackiego i Zamenhofa (ZOH). W skład zespołu wchodzi 3 pracowników socjalnych i 1 asystent rodziny. Działania zespołu były skierowane na udzielanie wsparcia adekwatnego do potrzeb osób zamieszkałych na obszarze objętym rewitalizacją oraz promowanie działań aktywizacyjnych, aby jak największa grupa klientów zaangażowała się w działania na rzecz dzielnicy. Ogółem w ramach działań zespołu w 2014 roku wsparcia w postaci świadczeń finansowych udzielono 188 środowiskom. 22 środowiska usamodzielnili się, z 10 osobami zawarto kontrakt socjalny (w tym 3 kontrakty podpisane w ramach pogłębionej pracy socjalnej), 12 środowisk objęto asystenturą ustawową. Ponadto w kilkudziesięciu środowiskach prowadzono wyłącznie działania o charakterze pracy socjalnej, pomocy rzeczowej, organizowania konsultacji prawnych, psychologicznych, monitoringu lub działań interwencyjnych. Pracownicy zespołu współpracowali z Fundacją Zmian Społecznych „Kreatywni”, m.in. w procesie organizacji festynu z okazji Europejskiego Dnia Sąsiada, czy cyklicznych spotkaniach w celu omówienia podejmowanych działań na rzecz mieszkańców ZOH.

### 5.2. Rewitalizacja społeczna ulicy Chwarznieńskiej

Mając na względzie efekty uzyskane w trakcie pracy w rejonie dzielnicy Chylonia, od 2013 roku podejmowana jest próba implementacji metody w dzielnicy Witomino, w rejonie trzech bloków przy ul. Chwarznieńskiej. Celem działań jest rozwiązywanie w procesie dialogu społecznego zjawisk i problemów społecznych marginalizujących oraz wykluczających a zidentyfikowanych na rewitalizowanym obszarze. W 2014 roku odbyły się spotkania profesjonalistów poświęcone tematowi organizacji partnerstwa lokalnego w procesie rewitalizacji oraz pogłębiono etap diagnostyki środowiska poprzez m.in. przeprowadzenie badania ankietowego na próbie 150 mieszkańców, ukierunkowanego na rozpoznanie zasobów i potrzeb rewitalizowanego terenu.

### 5.3. Animowanie społeczności lokalnej

W czerwcu 2014 roku w ramach współpracy MOPS z gdyńskimi placówkami i ośrodkami wsparcia zrealizowano kolejną, **VI edycję festynu Gdyński Magiel Twórczy**, którego celem pozostaje integracja osób niepełnosprawnych ze społecznością lokalną Gdyni poprzez prezentację szeroko rozumianej twórczości i umacnianie pozytywnych relacji społecznych.

W ramach działań na rzecz społeczności lokalnej w czerwcu 2014 roku, wraz z Fundacją Zmian Społecznych „Kreatywni” oraz Radą Dzielnicy Chylonia współorganizowano festyn **Europejski Dzień Sąsiada**, w którym udział wzięło blisko 100 osób.

## 6. Wspieranie rozwoju inicjatyw w obszarze ekonomii społecznej

Działania MOPS w zakresie wspierania i rozwoju inicjatyw w obszarze ekonomii społecznej w roku 2014 obejmowały:

- 1) kontynuowanie powierzenia realizacji zadania publicznego (przygotowywanie posiłków dla osób objętych wsparciem MOPS) Gdyńskiej Spółdzielni Socjalnej „RAZEM”, w ramach którego zatrudniane są osoby z niepełnosprawnościami,
- 2) kontynuowanie zlecenia usług w drodze zamówień publicznych z zastosowaniem klauzul społecznych i innych wymogów prozatrudnieniowych, w szczególności w odniesieniu do usług kurierskich, usług opiekuńczych i specjalistycznych usług opiekuńczych,
- 3) animowanie i zawiązanie grupy dedykowanej pracom nad powołaniem podmiotu ekonomii społecznej włączającego uczestników Warsztatów Terapii Zajęciowej – osoby z niepełnosprawnością intelektualną – na rynek pracy.

Ponadto, w ramach realizacji Gdyńskiego Planu Inkubacji podmiotów ekonomii społecznej (przyjętego Zarządzeniem Prezydenta Miasta Gdyni dnia 09.02.2010 roku):

– dokonano ewaluacji końcowej realizacji Porozumienia o partnerstwie na rzecz inkubacji podmiotu ekonomii społecznej zawartego w 2010 r. pomiędzy Gdynią - miastem na prawach powiatu a Stowarzyszeniem Razem, w ramach którego powstała i funkcjonuje Gdyńska Spółdzielnia Socjalna „RAZEM”,

– kontynuowano partnerstwo z Caritas Archidiecezji Gdańskiej (porozumienie z dnia 03.01.2012 roku), w ramach którego funkcjonuje przedsiębiorstwo społeczne Domowy Bar Mleczny przy ul. Morskiej, prowadzone przez Fundację Pro Caritate Gedanensis.

## 7. Zintegrowane Inwestycje Terytorialne (ZIT)

**Zintegrowane Inwestycje Terytorialne** to inicjatywa zakładająca nowy sposób współpracy samorządów. Przy pomocy tego instrumentu, partnerstwa jednostek samorządu terytorialnego, miast i obszarów powiązanych z nimi funkcjonalnie, mogą realizować wspólne przedsięwzięcia, łączące działania finansowane z różnych środków unijnych. Samorzady chcące realizować ZIT są zobligowane do zawiązania zinstytucjonalizowanej formy partnerstwa i przygotowania wspólnej Strategii ZIT, w której znajdują się w m.in. najważniejsze cele i przedsięwzięcia przewidziane do realizacji.

W 2014 roku trwały m.in. prace w zespołach, złożonych z przedstawicieli kilkunastu gmin województwa, ukierunkowane na określenie oraz wybór kryteriów i wskaźników rewitalizacyjnych w zakresie problematyki społecznej.

Prace w ramach ZIT zbiegły się w czasie z prowadzoną w MOPS Gdyni **systematyką działań sprawozdawczych**, która zakłada ustandaryzowanie systemu sprawozdawczości w ośrodku. Opracowane cele i kierunki działań w tym zakresie, będą wdrażane w 2015 roku.

## 8. Współpraca z Radami Dzielnic

Współpraca z Radami Dzielnic realizowana jest przez jednostki MOPS, w tym Dzielnicowe Ośrodki Pomocy Społecznej. Wykaz zadań, przy których współpracowano w 2014 roku przedstawia tabela nr 11. Łączne wydatki na realizację zadań realizowanych we współpracy z radami dzielnic wyniosły w 2014 roku 109 368,11 zł.

**Tabela nr 11. Zadania realizowane we współpracy z Radami Dzielnic w 2014 roku**

Lp.	Wyszczególnienie	Wydatek w zł
1.	zakup artykułów do paczek dla najuboższych	29 934,38
2.	organizacja spotkania opłatkowego dla ubogich mieszkańców dzielnicy	21 999,28
3.	organizacja spotkań świątecznych	12 500,00
4.	dofinansowanie działalności DOPS	10 795,43
5.	zakup wyprawek dla najbiedniejszych uczniów z dzielnicy	7 000,00
6.	organizacja wycieczek dla najuboższej młodzieży	5 700,00
7.	pomoc socjalna dla najuboższych mieszkańców dzielnicy	5 474,73
8.	zakup wyposażenia do Dziennego Domu Pomocy Społecznej	4 977,30
9.	zakup wyposażenia medycznego i rehabilitacyjnego do Ośrodka Opiekuńczego dla Osób Przewlekłe Chorych	3 960,00
10.	dofinansowanie programu Centrum Aktywności Lokalnej DOPS 3	2 372,00

11.	organizacja imprez dla ubogich	1 999,00
12.	dofinansowanie działalności klubu "Od juniora do seniora" dla Dziennego Domu Pomocy Społecznej	1 455,99
13.	profilaktyka seniorów i osób niepełnosprawnych	1 200,00

## 9. Funkcjonowanie Powiatowego Zespołu ds. Orzekania o Niepełnosprawności

W roku 2014 przyjmowano wnioski o wydanie orzeczenia o stopniu niepełnosprawności, wnioski o wydanie orzeczenia o niepełnosprawności dla osób poniżej 16 roku życia oraz wydawano legitymacje dla osób niepełnosprawnych (mieszkańców Gdyni oraz Sopotu). Szczegółowy zakres działań realizowanych dla mieszkańców Gdyni prezentuje tab. nr 12.

Od 1 lipca 2014 roku, na podstawie Ustawy z dnia 23 października 2013 r. *Prawo o ruchu drogowym oraz niektórych innych ustaw* (Dz.U. z 2013 r., poz. 1446) oraz rozporządzenia MPiPS z dnia 25 czerwca 2014 r. w sprawie wzoru oraz trybu wydawania i zwrotu kart parkingowych (Dz.U. z 2013 r., poz. 870), Powiatowy Zespół ds. Orzekania o Niepełnosprawności realizuje nowe zadanie w zakresie wydawania kart parkingowych. W 2014 roku przyjęto ogółem 1.174 wnioski o wydanie karty parkingowej, wydano zaś 1.161 kart parkingowych.

W 2014 roku wydatki na działalność i bieżące utrzymanie Powiatowego Zespołu ds. Orzekania o Niepełnosprawności wyniosły 763 163,19 zł, z czego kwota 307 018,59 zł została pokryta z budżetu powiatu.

**Tabela nr 12. Orzeczenia i legitymacje dla osób niepełnosprawnych wydane przez Powiatowy Zespół ds. Orzekania o Niepełnosprawności w 2014 roku**

Lp.	Wyszczególnienie	Liczba mieszkańców Gdyni
Dla osób po 16 roku życia:		
1.	liczba przyjętych wniosków o wydanie orzeczenia o stopniu niepełnosprawności	5.567
2.	liczba wydanych orzeczeń	5.346
3.	liczba wydanych legitymacji	2.626
Dla osób przed 16 rokiem życia:		
4.	liczba przyjętych wniosków o wydanie orzeczenia o niepełnosprawności	429
5.	liczba wydanych orzeczeń	439
6.	liczba wydanych legitymacji	327



## Podsumowanie

W 2014 roku prowadzono szeroko kontekstowe działania ukierunkowane na dalszą profesjonalizację pomocy społecznej w Gdyni i doskonalenie kompetencji kadr.

Realizowanie strategii rozwoju instytucjonalnej oferty wsparcia oraz doskonalenia istniejących zasobów zapewniano poprzez m.in. wdrażanie nowych rozwiązań i pomysłów (w tym rozwijanie systemu mieszkań wspieranych, czy też rozwijanie formuły funkcjonowania dziennych form wsparcia, w tym kontynuacja procesu standaryzacji ŚDS, uruchomienie świetlicy opiekuńczej), standaryzowanie usług (w tym powstanie Działu CITI i standaryzacja systemu w ramach długofalowej strategii informatyzacji ośrodka, systematyzowanie sprawozdawczości, administrowanie bezpieczeństwem informatycznym, także w ramach systemów teleinformatycznych), planowanie strategiczne oparte na pogłębionej diagnostyce zasobów i potrzeb (m.in. analiza procedur „Niebieskie Karty”, analiza potrzeb w zakresie wsparcia dla osób z niepełnosprawnością intelektualną).

Ważnym wątkiem w działalności ośrodka była kontynuacja zadań, które są efektywne i przynoszą pozytywne rezultaty (program „Aktywny samorząd”, teleopieka, trójpodział pracy socjalnej, asysta ustawowa, rozwój systemu profilaktyki reintegracji rodzin, w tym form pieczy rodzinnej) wraz z zapewnieniem bieżącego monitoringu uzyskiwanych rezultatów (m.in. Gdyński Standard Usług Opiekuńczych, Gdyński Standard Funkcjonowania Warsztatów Terapii Zajęciowej) oraz podejmowanie działań w kierunku minimalizowania skutków negatywnych tendencji demograficzno-społecznych (m.in. szereg działań w odpowiedzi na proces starzenia się społeczeństwa i wzrastającej liczby niepełnosprawnych mieszkańców Gdyni).

W tym kontekście należy podkreślić, iż rok 2014 utrwalał także rezultaty wypracowane w ramach sześciolletniej realizacji projektu „Rodzina bliżej siebie”, zakończony w grudniu 2013 roku. Na bazie projektu powstały dwie nowe jednostki organizacyjne w strukturze MOPS, tj. Zespół ds. intensywnej pracy socjalnej z rodziną oraz Zespół ds. doradztwa i aktywizacji osób niepełnosprawnych. Dzięki temu możliwe było nie tylko utrwalanie rezultatów projektu, ale i kontynuowanie pracy zespołu projektowego oraz działań wobec klientów MOPS zagrożonych wykluczeniem społecznym, a wymagających intensywnych form wsparcia i oddziaływania. Warto zaznaczyć, iż kontynuacja najlepszych rozwiązań projektu możliwa była w dużej mierze dzięki przejęciu kosztów finansowania nowych jednostek przez samorząd gdyński, co – w przypadku zakończenia realizacji projektów systemowych – jest rzadko stosowaną praktyką w skali ogólnopolskiej.

2014 rok był również rokiem opracowywania programów sektorowych. Opracowane i przyjęte do realizacji na mocy Uchwał Rady Miasta zostały dwa programy: Program Senioralny oraz Program Wsparcia Rodziny i Rozwoju Pieczy Zastępczej. Opracowany został także Gdyński Program Przeciwdziałania Przemocy w Rodzinie oraz Ochrony Ofiar Przemocy w Rodzinie, który zostanie przedłożony Radzie Miasta w I kwartale 2015 roku. W trakcie opracowania znajdują się kolejne dokumenty: Program wsparcia osób bezdomnych, Program wsparcia rodzin, w których występuje niepełnosprawność oraz aktualizowana jest Gdyńska Strategia Rozwiązywania Problemów Społecznych. Wymienione dokumenty strategiczne wyznaczają konkretne kierunki rozwoju, zakładając m.in. harmonizowanie i uspojnianie działań ponadsektorowych i międzyinstytucjonalnych.

W kontekście współpracy warto podkreślić, iż rozwijanie oraz profesjonalizacja koalicji służb i instytucji były także ważnymi zadaniami realizowanymi przez MOPS w 2014 roku. Budowanie i utrwalanie pozytywnych relacji z koalicjantami dotyczyło każdego z pionów specjalizacyjnych MOPS (m.in. Pomorska Koalicja na rzecz Zdrowia Psychicznego, Gdyńskie Partnerstwo na rzecz Osób z Niepełnosprawnościami, intensywna współpraca z Pomorskim Forum na Rzecz Wychodzenia z Bezdomności, kuratorami i sędziami Sądu Rodzinnego w Gdyni w zakresie wsparcia dziecka i rodziny, Zespół Interdyscyplinarny w zakresie działań związanych z przeciwdziałaniem przemocy w rodzinie).

Był to również rok, który przyniósł kilka prestiżowych nagród i wyróżnień, w tym m.in.: Dyrektor MOPS Gdynia, Pani Mirosława Jezior oraz Zastępca Dyrektora, Pani Katarzyna Stec zostały odznaczone przez Prezydenta RP **Srebrnymi Krzyżami Zasługi** za działalność na rzecz pomocy społecznej, Gmina Gdynia została Laureatem **Nagrody specjalnej Pary Prezydenckiej** za ciekawe,

innowacyjne oraz konsekwentne działania na rzecz rodzin realizowane m.in. w ramach projektu systemowego MOPS „Rodzina bliżej siebie”, kilkuletnią działalność Gdyńskiego Partnerstwa na rzecz Osób z Niepełnosprawnością Intelektualną uhonorowano statuetką **Samorządu Równych Szans 2014** za najlepsze praktyki samorządów na rzecz poprawy jakości życia osób z niepełnosprawnościami, Zastępca Dyrektora, Pan Franciszek Bronk został finalistą **Nagrody im. Aliny Margolis-Edelman** dla osób zasłużonych w działalności na rzecz pomocy dzieciom krzywdzonym, zaś Kierownik Zespołu ds. wsparcia seniorów i osób niepełnosprawnych, Pan Piotr Harhaj – **statuetką Srebrnego Drzewka**, przyznawaną przez Marszałka Województwa za nowatorskie działania w obszarze pomocy społecznej. Gmina Miasta Gdyni w 2014 roku brała także udział w procedurze wyłaniania dobrych praktyk, ogłoszonej przez Rzecznika Praw Obywatelskich, w wyniku której **Gdyński dialog o jakości usług opiekuńczych** zostanie umieszczony w „Złotej Księdze Dobrych Praktyk na Rzecz Społecznego Uczestnictwa Osób Starszych”.

Ponadto przedstawiciele MOPS zapraszani byli na spotkania i konferencje, na których prezentowali gdyńskie dobre praktyki (m.in. obchody Dnia Rodzicielstwa Zastępczego w Kancelarii PRM, czy konferencja „Rodzina a nie instytucja” w Sejmie). MOPS Gdynia gościł również w 2014 roku kilkanaście wizyt studyjnych z kraju i zagranicy.

Powyższe wskazuje, że gdyńskie rozwiązania z obszaru pomocy społecznej są dostrzegane i doceniane w skali ogólnopolskiej.

**Pozostałe informacje dot. Miejskiego Ośrodka Pomocy Społecznej w Gdyni oraz jednostek w nadzorze MOPS za rok 2014:**

**1. Sposób wykonania uchwał Rady Miasta i zarządzeń Prezydenta Miasta (w ujęciu statystycznym):**

Liczba uchwał Rady Miasta związanych z działalnością MOPS: 9

Liczba uchwał wykonanych: 9

Liczba zarządzeń Prezydenta Miasta związanych z działalnością MOPS: 75

Liczba zarządzeń wykonanych: 75

**2. Dane na temat zadań oraz przedsięwzięć i projektów realizowanych w 2014 roku:**

a) Wydatki na realizację kontraktów z organizacjami pozarządowymi (podmioty uprawnione zgodnie z ustawą o działalności pożytku publicznego i wolontariacie):

4.052.152,79 zł – 6,45% wydatków budżetowych

b) Liczba organizacji pozarządowych (podmioty uprawnione zgodnie z ustawą o działalności pożytku publicznego i o wolontariacie), które złożyły wniosek o dofinansowanie z budżetu gminy lub wzięły udział w konkursie o dopłaty, organizowanym dla organizacji pozarządowych:

W 2014 roku 5 organizacji pozarządowych złożyło oferty na 4 ogłoszone otwarte konkursy ofert na realizację zadań publicznych z zakresu pomocy społecznej.

**3. Dane o wnioskach o udzielenie informacji publicznej w trybie ustawy z dn. 6 września 2001 r. o dostępie do informacji publicznej:**

Ilość wniosków w 2014 r.	
Ogółem:	4
w tym wnioski o ponowne wykorzystanie inf. publ.:	0
w tym wnioski o uzyskanie informacji przetworzonej:	4
w tym sprawy, w których wydano decyzję o odmowie udzielenia inf. publ.:	0
w tym sprawy, w których wydano decyzję o umorzeniu postępowania o udzielenia inf. publ.:	0

**4. Dane o wydanych postanowieniach i decyzjach administracyjnych, z wyszczególnieniem (w nawiasie) liczby odwołań wnoszonych i rozpatrywanych przez SKO:**

Rozstrzygnięcie	Ogólna liczba	Liczba odwołań / zażaleń (w tym wnoszone do SKO)	Organ II instancji (w tym SKO)			Liczba zaskarż. do WSA	Liczba uchylon. przez WSA
			Utrzymane w mocy	Uchylone, zwrócone do ponownego rozpatrzenia	Uchylone, w których organ odwoławczy orzekł odmiennie niż organ I Instancji		
decyzje	26367	*645 (115)	28	22	3	3	0
postanowienia	54	2 (2)	0	0	0	0	0
ogółem	26421	647 (117)	28	22	3	3	0

\* Uwaga: w tym 519 dec. z Orzecznictwa wysłane do wojewódzkiego Zespołu ds. Orzekania o Niepełnosprawności.

## Pozostałe informacje o realizacji zadań jednostki – Centrum Aktywności Seniora w 2014 roku:

### 1. Sposób wykonania uchwał Rady Miasta i zarządzeń Prezydenta Miasta (w ujęciu statystycznym):

Liczba uchwał Rady Miasta związanych z działalnością CAS: 0

Liczba uchwał wykonanych: 0

Liczba zarządzeń Prezydenta Miasta związanych z działalnością CAS: 12

Liczba zarządzeń wykonanych: 9 (3 zarządzenia z XII.2014r. do realizacji w 2015r.).

### 2. Dane na temat zadań oraz przedsięwzięć i projektów realizowanych w 2014 roku:

a) Wydatki na realizację kontraktów z organizacjami pozarządowymi (podmioty uprawnione zgodnie z ustawą o działalności pożytku publicznego i wolontariacie):

211 553,00 zł – 11,56% wydatków budżetowych

b) Liczba organizacji pozarządowych (podmioty uprawnione zgodnie z ustawą o działalności pożytku publicznego i o wolontariacie), które złożyły wniosek o dofinansowanie z budżetu gminy lub wzięły udział w konkursie o dopłaty, organizowanym dla organizacji pozarządowych:

W 2014 roku 30 organizacji złożyło 52 oferty na 2 konkursy, dotację otrzymało 21 organizacji na realizację 28 zadań.

### 3. Dane o wnioskach o udzielenie informacji publicznej w trybie ustawy z dn. 6 września 2001 r. o dostępie do informacji publicznej:

Ilość wniosków w 2014 r.	
Ogółem:	0
w tym wnioski o ponowne wykorzystanie inf. publ.:	0
w tym wnioski o uzyskanie informacji przetworzonej:	0
w tym sprawy, w których wydano decyzję o odmowie udzielenia inf. publ.:	0
w tym sprawy, w których wydano decyzję o umorzeniu postępowania o udzielenia inf. publ.:	0

### 4. Dane o wydanych postanowieniach i decyzjach administracyjnych, z wyszczególnieniem (w nawiasie) liczby odwołań wnoszonych i rozpatrywanych przez SKO:

Rozstrzygnięcie	Ogólna liczba	Liczba odwołań / zażaleń (w tym wnoszone do SKO)	Organ II instancji (w tym SKO)			Liczba zaskarż. do WSA	Liczba uchylon. przez WSA
			Utrzymane w mocy	Uchylone, zwrócone do ponownego rozpatrzenia	Uchylone, w których organ odwoławczy orzekł odmiennie niż organ I Instancji		
decyzje	0	0	0	0	0	0	0
postanowienia	0	0	0	0	0	0	0
ogółem	0	0	0	0	0	0	0