



Pomoc społeczna w Gdyni

rok 2009

**Sprawozdanie z działalności
Miejskiego Ośrodka Pomocy Społecznej w Gdyni**

Spis treści

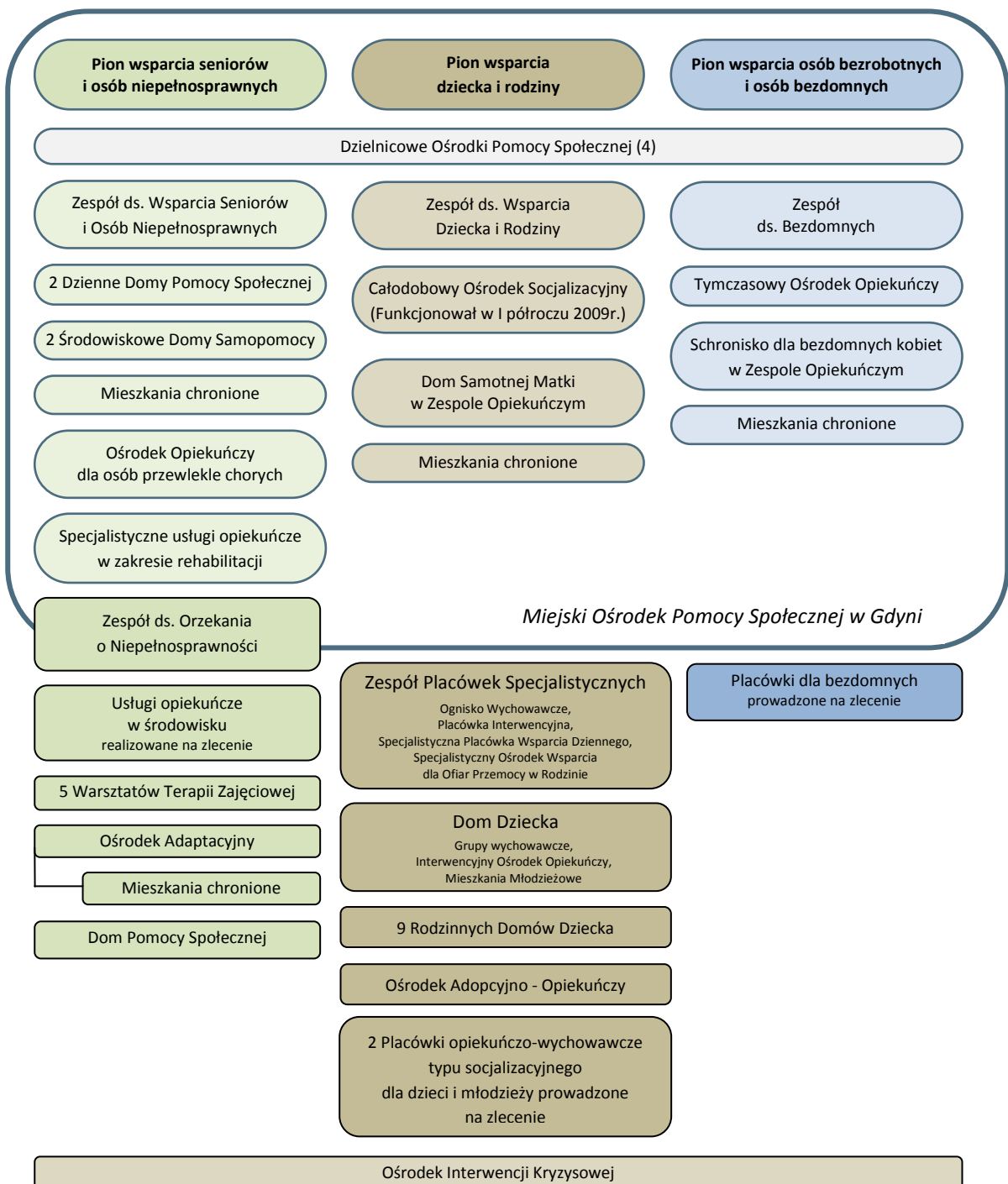
Wprowadzenie	3
Część 1 - Informacje ogólne	4
1. Dokumenty strategiczne i programowe.....	5
2. Partnerstwo	5
3. Rodziny objęte wsparciem MOPS w Gdyni	6
4. Wybrane udzielone świadczenia.....	7
Część 2 - Dedykowane formy wsparcia	9
1. Wsparcie seniorów i osób niepełnosprawnych	9
1.1. Wzmacnianie aktywności seniorów i osób niepełnosprawnych w środowisku.....	9
1.1.1. Działania prowadzone przez Centrum Aktywności Seniora	9
1.1.2. Działania prowadzone przez Miejski Ośrodek Pomocy Społecznej.....	11
1.2. Rehabilitacja społeczna osób niepełnosprawnych.....	12
1.3. Usługi opiekuńcze świadczone w miejscu zamieszkania.....	14
1.4. Opieka dzienna.....	14
1.4.1. Dzienny Dom Pomocy Społecznej w Zespole Opiekuńczym przy ul. Fredry 3 ..	14
1.4.2. Dzienny Dom Pomocy Społecznej przy ul. Gen. Maczka 1	155
1.4.3. Środowiskowy Dom Samopomocy przy ul. Gen. Maczka 1.....	15
1.4.4. Środowiskowy Dom Samopomocy przy ul. Wąsowicza 3	16
1.4.5. Ośrodek Adaptacyjny dla Dzieci i Młodzieży Niepełnosprawnej	17
1.5. Opieka całodobowa.....	17
1.5.1. Ośrodek Opiekuńczy dla osób przewlekle chorych przy ul. Bosmańskiej 32 a ..	18
1.5.2. Zapewnienie opieki stałej w domach pomocy społecznej	188
1.5.2.1. Dom Pomocy Społecznej przy ul. Legionów 121.....	18
2. Wsparcie dziecka i rodziny	20
2.1. Wsparcie oferowane w miejscu zamieszkania rodzin.....	20
2.1.1. Zespoły Interdyscyplinarne	20
2.1.2. Projekty, programy, kampanie na rzecz rozwiązywania konkretnych problemów.....	21
2.2. Wsparcie oferowane przez organizacje wyłonione w drodze konkursu.....	25
2.2.1. Ośrodek Interwencji Kryzysowej prowadzony przez Stowarzyszenie „Razem”.	25
2.2.2. Wsparcie samotnych matek i rodzin ubogich - Gaudium Vitae	25
2.2.3. Wsparcie ubogich mieszkańców Gdyni realizowane przez PKPS.....	26
2.3. Wsparcie całodobowe dla samotnych matek i kobiet w ciąży.....	26
2.4. Działalność Ośrodka Adopcyjno - Opiekuńczego	27
2.5. Rodzinne formy opieki nad dzieckiem	28
2.6. Wsparcie instytucjonalne dziecka o charakterze opiekuńczym.....	29
2.6.1. Całodobowy Ośrodek Socjalizacyjny przy ul. Demptowskiej 46	29
2.6.2. Placówki wielofunkcyjne w systemie pomocy społecznej znajdujące się pod nadzorem MOPS.....	30

2.6.2.1. Dom Dziecka przy ul. Demptowskiej 46	30
2.6.2.2. Zespół Placówek Specjalistycznych przy ul. Wejherowskiej 65.....	31
2.7 Usamodzielnianie wychowanków placówek opiekuńczo - wychowawczych.....	33
2.8 Trening samodzielności w mieszkaniach chronionych	34
3. Wsparcie osób bezrobotnych i osób bezdomnych	34
3.1. Wsparcie osób bezrobotnych.....	34
3.1.1. Realizacja projektów, funkcjonowanie grup wsparcia	34
3.1.2. Organizacja prac społecznie użytecznych	35
3.2. Wsparcie osób bezdomnych	35
3.2.1. Program wsparcia osób bezdomnych na lata 2008 - 2011	35
3.2.2. Zespół ds. Bezdomnych przy ul. Działowskiego 11	36
3.2.3. Działania w partnerstwie.....	37
3.2.4. Zapewnienie schronienia osobom bezdomnym	37
3.2.4.1. Schronisko dla bezdomnych kobiet w ZO przy ul. Fredry 3	38
3.2.4.2. Tymczasowy Ośrodek Opiekuńczy przy ul. Chwarznieńskiej 93	38
3.2.4.3. Zapewnienie schronienia w placówkach organizacji pozarządowych na zlecenie MOPS.....	39
Część 3 - Pozostałe działania	40
1. Działania Dzielnicowych Ośrodków Pomocy Społecznej.....	40
2. Poradnictwo specjalistyczne	41
3. Wolontariat w MOPS.....	42
4. Funkcjonowanie Powiatowego Zespołu ds. Orzekania o Niepełnosprawności	43
Podsumowanie	45
Spis tabel.....	47

Wprowadzenie

Działania Miejskiego Ośrodka Pomocy Społecznej w Gdyni prowadzone są w ramach wyodrębnionych obszarów problemowych, zgrupowanych w trzy pionow zarządzania, którym podporządkowana jest struktura Ośrodka.

Schemat 1. Struktura systemu pomocy społecznej w Gdyni



Wszystkie jednostki organizacyjne MOPS w Gdyni oraz placówki znajdujące się pod jego nadzorem funkcjonują w oparciu o Roczne plany działania (RPD). Dokonano monitoringu działań jednostek organizacyjnych, analizując dokumenty przygotowane i wdrożone przez jednostki. Dane zostaną zebrane i podsumowane w dokumencie „Raport z realizacji RPD w 2009 r.”

W roku 2009 wdrożono specjalizację pracy socjalnej w Dzielnicowych Ośrodkach Pomocy Społecznej. Celem podniesienia jakości oferowanego wsparcia praca socjalna realizowana jest w ramach dwóch pionów: wsparcie dziecka i rodziny oraz wsparcie seniorów i osób niepełnosprawnych.

Część 1 - Informacje ogólne

1. Dokumenty strategiczne i programowe

W 2009 r. powstał projekt Gminnego Programu Przeciwdziałania Przemocy w Rodzinie jako kolejny dokument programowy do Gdyńskiej Strategii Rozwiązywania Problemów Społecznych. Celem zdiagnozowania problemu przemocy fizycznej i psychicznej przeprowadzono badania socjologiczne wśród 600 dorosłych maturzystów gdyńskich szkół ponadgimnazjalnych oraz wśród instytucji, które mogą stykać się z w/w problemem. Program przyjęty został do realizacji Uchwałą Rady Miasta Gdyni w dniu 27 stycznia 2010 r.

W ramach Programu wsparcia osób bezdomnych na lata 2008-2011 zrealizowano II etap działań związanych z profilaktyką bezdomności- tj. powstała mapa miejsc zagrożenia bezdomnością i katalog przesłanek do niej prowadzących (na podstawie raportu z 2008r.). Została stworzona skala zagrożenia bezdomnością, która jest głównym narzędziem określającym stopień zagrożenia bezdomnością osób i rodzin. Wypracowano również założenia do panelu projektu systemowego „Rodzina bliżej siebie” na 2010 r. poświęconego w części profilaktyce bezdomności. Projekt zakłada objęcie 12 rodzin zagrożonych bezdomnością, wsparciem mającym przełożyć się na zredukowanie z jednej strony zadłużenia, a z drugiej- negatywnych przesłanek prowadzących do złej sytuacji mieszkaniowo- lokalowej.

Zrealizowano drugą edycję projektu „Rodzina bliżej siebie”, który w 2009 r. został poszerzony o panel wsparcia osób usamodzielnianych, wzrosła również znacząco liczba beneficjentów, która przystąpiła do projektu- z 30 rodzin w 2008 r. do 102 w 2009 r. Realizacja drugiej edycji była okazją do specjalizowania się pracowników w pracy metodą asystentury rodzin. Ważnym wydarzeniem w ramach projektu była organizacja ogólnopolskiej konferencji, która stała się okazją do wymiany doświadczeń pomiędzy ośrodkami pomocy społecznej realizującymi asystenturę.

Ponadto kontynuowano prace nad utworzeniem Gminnego programu wsparcia dziecka i rodziny, utworzeniem Gdyńskiego programu aktywizacji i wsparcia seniorów oraz aktualizacją Powiatowego programu na rzecz zatrudnienia i spójności społecznej. W roku 2009 uczestniczono także w pracach nad programem dotyczącym działań na rzecz osób niepełnosprawnych.

2. Partnerstwo

Miejski Ośrodek Pomocy Społecznej jako jednostka miasta odpowiedzialna za organizację pomocy społecznej, kieruje się w swych działaniach zasadą partnerstwa

i ponadsektorowości. Partnerstwa w działaniu znajdują swoje odzwierciedlenie w cyklicznej współrealizacji różnego rodzaju wydarzeń okolicznościowych, a także podejmowaniu wspólnych długofalowych inicjatyw. Przejawem działalności partnerstw są również inicjatywy projektowe. Jednym z najbardziej zaawansowanych rodzajów działań partnerskich jest realizacja zadań przekazanych przez gminę innym podmiotom (głównie organizacjom pozarządowym).

3. Rodziny objęte wsparciem MOPS w Gdyni

W roku 2009 Miejski Ośrodek Pomocy Społecznej w Gdyni przyznał decyzją świadczenia 6.530 osobom. Wsparciem objętych zostało łącznie 6.044 rodziny, w tym 5.139 rodzin otrzymywało świadczenia, a 905 rodzin skorzystało wyłącznie z pomocy w postaci pracy socjalnej.

Tab. 1. Liczba rodzin i osób objętych wsparciem w roku 2009

Wyszczególnienie	Liczba osób, którym przyznano decyzją świadczenie	Liczba rodzin	Liczba osób w rodzinach
Pomoc w postaci materialnej	6.530	5.139	9.955
Pomoc udzielona wyłącznie w postaci pracy socjalnej	x	905	1.598

Wśród rodzin korzystających z pomocy społecznej 1.586 rodziny posiadają dzieci. Liczne rodziny są niepełne (843). Istotną grupą klientów są również rodziny emerytów i rencistów (1.978 rodzin), w której dominują gospodarstwa jednoosobowe (1.335).

Tab. 2. Typy rodzin objętych wsparciem w roku 2009

Wyszczególnienie	Liczba rodzin	Liczba osób w rodzinach
Rodziny ogółem	6.044	11.553
w tym rodziny z dziećmi	1.586	5.958
Rodziny niepełne	843	2.543
Rodziny emerytów i rencistów	1.978	3.004
w tym gospodarstwa jednoosobowe	1.335	1.335

W toku analizy wskazano źródłowe¹ powody objęcia wsparciem gdyńskich rodzin:

- niepełnosprawność (1.427 rodzin, tj. 28% ogółu rodzin korzystających ze wsparcia),

¹ Tzn. takie powody, które są najistotniejsze i z których wynikają lub mogą wynikać inne problemy.

- długotrwała lub ciężka choroba (1.082 rodziny, tj. 21% ogółu rodzin korzystających ze wsparcia),
- bezradność w sprawach opiekuńczo - wychowawczych (903 rodziny, tj. 18% ogółu rodzin korzystających ze wsparcia),
- bezrobocie (770 rodzin, tj. 15% ogółu rodzin),
- alkoholizm (421 rodzin, tj. 8% rodzin korzystających ze wsparcia),
- ubóstwo (302 rodziny, tj. 6% ogółu rodzin korzystających ze wsparcia).

Tab. 3. Powód źródłowy objęcia wsparciem w roku 2009

Powód źródłowy objęcia wsparciem		Liczba rodzin
Ubóstwo	1	302
Sieroctwo	2	1
Bezdomność	3	2
Potrzeba ochrony macierzyństwa	4	70
w tym wielodzietność	5	15
Bezrobocie	6	770
Niepełnosprawność	7	1427
Długotrwała lub ciężka choroba	8	1082
Bezradność w sprawach opiekuńczo - wychowawczych i prowadzenia gospodarstwa domowego – ogółem	9	903
w tym: rodziny niepełne	10	657
rodziny wielodzietne	11	147
Przemoc w rodzinie	12	23
Alkoholizm	13	421
Narkomania	14	11
Trudności w przystosowaniu do życia po zwolnieniu z zakładu karnego	15	58
Brak umiejętności w przystosowaniu do życia młodzieży opuszczającej placówki opiekuńczo-wychowawcze	16	2
Zdarzenie losowe	17	8
Sytuacja kryzysowa	18	59
Razem	19	5.139

4. Wybrane udzielone świadczenia

W roku 2009 pracę socjalną prowadzono z 2.812 rodzinami. Kontraktem socjalnym objęto 349 osób. Zorganizowano wypoczynek letni dla 434 dzieci, pogrzeb sprawiono 41 osobom (w tym 14 bezdomnym). Udzielono również następujących świadczeń: zasiłków stałych, celowych i okresowych, pomocy w zakresie dożywiania, a także sfinansowano składki na ubezpieczenie zdrowotne, o których informacje zawiera tab. 4.

Niniejszy dokument stanowi równocześnie sprawozdanie z działalności Miejskiego Ośrodka Pomocy Społecznej w Gdyni za rok 2009, o którym mowa w art. 110 ust. 9 Ustawy z dnia 12 marca 2004r. o pomocy społecznej (Dz. U. z 2008r. Nr 115, poz. 728 z późn. zm.)

Tab. 4. Wybrane świadczenia udzielone w roku 2009

Wyplata zasiłków stałych	Wydatek w zł
Wyplacono zasiłki stałe dla 1.344 osób całkowicie niezdolnych do pracy z powodu wieku lub niepełnosprawności (w tym dla 1.140 osób samotnie gospodarujących).	4 807 341,92
Wyplata zasiłków celowych i zasiłków okresowych.	
Z zasiłków celowych skorzystało 4.800 osób (w tym 78 otrzymało zasiłek na pokrycie wydatków powstałych w wyniku zdarzenia losowego), z zasiłków okresowych - 308 osób, w tym z powodu: <ul style="list-style-type: none"> ▪ bezrobocia – 160 osób ▪ długotrwałej choroby – 92 osoby ▪ niepełnosprawności – 11 osób ▪ możliwości utrzymania lub nabycia uprawnień do świadczeń z innych systemów zabezpieczenia społecznego – 58 osób. 	3 433 719,78
Program "Posiłek dla potrzebujących" - pomoc państwa w zakresie dożywiania.	
Pomocą objęto łącznie 3.758 osób, którym decyzją przyznano świadczenie. Pomocą w formie posiłku (pełnego obiadu) objęto 902 uczniów do czasu ukończenia szkoły ponadgimnazjalnej oraz 177 osób dorosłych w formie bonów obiadowych. Zasiłek celowy przyznano 2.679 osobom.	1 171 971,08 <i>(wydatek bez uwzględnienia zasiłków celowych)</i>
Składki na ubezpieczenie zdrowotne.	
Składki na ubezpieczenie zdrowotne opłacone za 1.194 osoby pobierające zasiłek stały z pomocy społecznej, niepodlegających obowiązkowi ubezpieczenia zdrowotnego z innego tytułu oraz za 2 osoby bezdomne wychodzące z bezdomności.	407 304,65
Składki na ubezpieczenia zdrowotne opłacano za: 13 dzieci przebywających w Całodobowym Ośrodku Socjalizacyjnym dla dzieci od 0 do 3 lat w Gdyni w okresie I-VII.2009 rok, 7 dzieci przebywających w całodobowej placówce opiekuńczej typu rodzinnego prowadzonej przez Fundację Pomocna Dłoń, 12 dzieci przebywającej w całodobowej placówce opiekuńczej prowadzonej przez Fundację Dziecięca Przyszań (podmiot przejął prowadzenie COS od 15.07.2009), 14 dzieci przebywających w całodobowej placówce opiekuńczej prowadzonej przez Gdańską Fundację Innowacji Społecznej, 6 dzieci przebywających w całodobowej placówce opiekuńczej typu rodzinnego i prowadzonej przez Fundację Nasza Rodzina.	14 346,00
Zasiłki dla poszkodowanych w czasie suszy.	
Z tej formy pomocy nie skorzystała żadna z rodzin.	0,00

Część 2 - Dedykowane formy wsparcia

1. Wsparcie seniorów i osób niepełnosprawnych

1.1. Wzmacnianie aktywności seniorów i osób niepełnosprawnych w środowisku

1.1.1. Działania prowadzone przez Centrum Aktywności Seniora

Centrum Aktywności Seniora jest jednostką koordynującą wszelkie działania promujące aktywizację osób starszych na terenie miasta Gdyni. Zadania o charakterze wzmacniającym aktywność osób starszych prowadzi w Gdyni od roku 2005. Wspiera także rozwój inicjatyw, które pomagają seniorom w utrzymaniu dłuższej sprawności i samodzielności oraz kształtuje ich pozytywny wizerunek w środowisku lokalnym. W 2009 roku działalność CAS na płaszczyznach: edukacyjnej, kulturalnej i rozrywkowej była odpowiedzią na potrzeby Seniorów i realizowana zgodnie z założeniem statutowym.

W minionym roku Centrum działało w partnerstwie z 41 podmiotami, w szczególności organizacjami pozarządowymi i szkołami. CAS koordynował 3 miejskie kluby seniora - Chylonia, Śródmieście i Orłowo oraz współpracował i wspierał merytorycznie 17 klubów działających przy parafiach, spółdzielniach i pod patronatem organizacji pozarządowych, które łącznie skupiły 2025 osób. CAS koordynował również realizację działań adresowanych do seniorów, prowadzonych przez organizacje pozarządowe, a dotowanych z budżetu miasta Gdyni. W 2009 roku ogłoszono 2 konkursy grantowe - realizowanych było 31 zadań, których wykonaniem zajmowało się 19 organizacji. Łączna kwota środków finansowych przekazanych organizacjom pozarządowym na programy aktywizacji seniorów wyniosła 375.050,00 zł.

Ofertą CAS w roku 2009 objętych zostało 9.136 seniorów, w tym studenci Gdyńskiego Uniwersytetu Trzeciego Wieku, uczestnicy programów Gdynia 55+ oraz osoby uczestniczące w zajęciach klubów seniora wspieranych przez miasto.

W ramach oferty skierowanej do seniorów realizowano:

- 1) działalność kulturotwórczą, poznawczą, prozdrowotną, integracyjną i rozrywkową, w tym m.in.:
 - a) w ramach współpracy z ośrodkami kultury, sztuki, rekreacji i rozrywki wyjścia do kina, teatru, opery i na koncerty (1593 bilety przekazywane seniorom nieodpłatnie lub częściowo odpłatnie);
 - b) spotkania muzyczne i taneczne, występy chóru CAS;
 - c) wernisaże prac tkactwa artystycznego, pastelii, fotografii, kolażu, malarstwa i rysunku w klubach i zaprzyjaźnionych instytucjach;

- d) spotkania z ciekawymi ludźmi w ramach cyklu „Świat bez tajemnic”;
 - e) jednodniowe wycieczki (11 wyjazdów o charakterze poznawczym i integracyjnym, z których skorzystało łącznie 495 osób);
 - f) zajęcia ruchowe (gimnastyka usprawniająca, gimnastyka relaksacyjna);
 - g) warsztaty filmowe, teatralne, patchworkowe, tkactwa artystycznego, malarstwa i rysunku;
 - h) warsztaty psychologiczne;
 - i) imprezy o charakterze integracyjnym i okolicznościowym z udziałem seniorów, animatorów klubów i wolontariuszy.
- 2) działania o charakterze edukacyjnym - zajęcia w ramach Uniwersytetu Trzeciego Wieku realizowane we współpracy z sześcioma szkołami z terenu Gdyni i organizacjami partnerskimi, takimi jak: Związek Młodzieży Chrześcijańskiej „Polska YMCA”, Fundacja „Senectus”, Centrum Nauki i Biznesu „Żak”, Parafia p.w. NSPJ, Towarzystwo Przyjaźni Polsko-Francuskiej (w semestrze jesiennym na zajęcia w GUTW zapisało się 1463 studentów-seniorów oraz 253 seniorów w CAS);
- 3) działania o charakterze informacyjnym:
- a) systematyczne przekazywanie aktualnych danych o działalności CAS zarówno w zakresie tematyki klubowej, jak i uniwersyteckiej poprzez trójmiejską prasę, radio i telewizję, strony internetowe (m.in. udział Seniorów w programie na żywo „Forum” w TV Gdańsk, audycja na żywo w Radio Gdańsk, serwisach internetowych);
 - b) eksponowanie bieżących informacji w postaci plakatów ogłoszeniowych, stoiska promocyjnego w ZUS, filmowej reklamy w autobusach miejskich, a także poprzez rozmowy telefoniczne i bezpośrednie kontakty z osobami zainteresowanymi;
 - c) prezentowanie działań na konferencjach krajowych.

Po przeprowadzeniu w 2009 r. badań ewaluacyjnych, „zgodnie z oczekiwaniami seniorów” określono nowe formy działania w zakresie edukacji, kultury, profilaktyki zdrowotnej i rozszerzono ofertę Gdyńskiego Uniwersytetu Trzeciego Wieku i zajęć pozauniwersyteckich. Kontynuowano program włączania seniorów w działania na rzecz innych seniorów z pozytywnym rezultatem - powstały grupy tematyczne: batik, rękodzieło, Sobotni Klub „Senior z pomysłem” prowadzone przez liderów.

Realizując ideę łączenia pokoleń CAS w 2009 roku organizowało wspólne spotkania, wycieczki młodzieży i seniorów, które miały na celu integrację poprzez zrozumienie własnych potrzeb i tolerancję.

Po sukcesie w 2008 roku wspólnego projektu seniorów i studentów psychologii oraz architektury „Szlaki Emocjonalne Modernistycznej Gdyni” odbyła się w 27 maja 2009 r. ekspozycja tego przedsięwzięcia w Manchester podczas wystawy „Urbis Creatives Colective”.

Ekspozycja cieszyła się ogromnym zainteresowaniem zwiedzających i promowała za granicą działalność Miasta na rzecz aktywności osób starszych.

Wydano również kalendarz na 2010 rok, który popularyzuje aktywne formy spędzania wolnego czasu przez gdyńskich seniorów.

Wydatki CAS w roku 2009 wyniosły 1 427 897,67 zł.

1.1.2. Działania prowadzone przez Miejski Ośrodek Pomocy Społecznej

Zadania o charakterze wzmacniającym aktywność seniorów i osób niepełnosprawnych, w tym inicjatywy międzypokoleniowe, realizowane są głównie przez Dzielnicowe Ośrodki Pomocy Społecznej, w ścisłej współpracy z różnorodnymi lokalnymi podmiotami w ramach Centrów Aktywności Lokalnej.

W 2009 roku realizowano następujące projekty na rzecz w/w grup:

- ✓ *Seniorzy dzieciom-dzieci seniorom*- spotkania seniorów i dzieci połączone z poznaniem twórczości artystycznej pokoleń,
- ✓ *Senior z juniorem aktorem*- projekt łączący pokolenia przy wspólnym występie (przedstawienie postaci historycznych i bajkowych- przedszkolaki przebrane za postaci stworzone przez seniorów),
- ✓ *Żyjemy obok siebie, więc żyjemy razem*- współpraca ze Stowarzyszeniem Vitawa-aktywizacja i zapobieganie izolacji osób starszych poprzez organizowanie ciekawych zajęć i spotkań- wyjścia do kina, wycieczki,
- ✓ *Aktywny Senior*- przeprowadzenie akcji informacyjnej w siedzibie Klubu Seniora (opracowanie i wydanie ulotek przedstawiających możliwości spędzenia czasu wolnego i uzyskania pomocy np. w zakresie sprzętu rehabilitacyjnego),
- ✓ Ponadto odbywały się wykłady i prezentacje medialne dla seniorów, które dotyczyły m.in. takich tematów jak: „Pielęgnacja stóp”, „W każdym wieku warto dbać o wygląd”, „Śpiewanie pieśni patriotycznych”, „Kuchnia włoska” oraz prozdrowotne pogadanki prowadzone przez lekarza Przychodni Lekarskiej, spotkania z dietetyczką pt.: „Jedz aby żyć, a nie żyj aby jeść” (wykłady połączone z warsztatami).
- ✓ W czerwcu 2009 r. zorganizowano 1. Gdyński Integracyjny Piknik Twórczy Osób Niepełnosprawnych.

Funkcjonowały również następujące grupy wsparcia i samopomocowe:

- ✓ *Grupa wsparcia dla kobiet po mastektomii „Amazonki”*,
- ✓ *Grupa samopomocowa dla osób starszych „Walentynki”* - integracja seniorów ze środowiskiem, pomoc w organizowaniu czasu wolnego.

W celu podniesienia jakości oferty wsparcia osób niepełnosprawnych od sierpnia 2009 roku rozpoczęto realizację projektu „Doświadczenie ponad granicami-gdyńsko-helsingborskie partnerstwo na rzecz osób niepełnosprawnych” współfinansowany ze środków Programu „Uczenie się przez całe życie” Leonardo da Vinci (termin realizacji- do 31.12.2010 r.). Projekt ma na celu wzrost wiedzy, umiejętności i kwalifikacji zawodowych oraz umożliwienie rozwoju osobistego (w okresie 2 lat) 16 pracowników socjalnych, pracujących w pionie wsparcia seniorów i osób niepełnosprawnych oraz będących w trakcie specjalizowania się w pracy z tymi osobami. Na przełomie listopada i grudnia 2009 r. odbył się 1-szy dwutygodniowy wyjazd stażowy (poprzedzony cyklem przygotowania kulturowo-językowego), w którym uczestniczyły 4 osoby.

Projekt docelowo zakłada utworzenie sieci oparcia społecznego dla osób niepełnosprawnych przy wykorzystaniu metody organizowania społeczności lokalnej. Pracownicy socjalni podczas czterech staży w szwedzkich placówkach pomocy społecznej, nabędą wiedzę i praktyczne umiejętności przydatne w wypracowywaniu nowych rozwiązań w lokalnym systemie.

Istotnym elementem budowania sieci jest wprowadzenie do systemu wsparcia zawodowych opiekunów osób niepełnosprawnych całkowicie lub częściowo ubezwłasnowolnionych, którzy przejmują rolę opiekuna prawnego lub kuratora danej osoby (w roku 2009 rolę taką pełniły dwie osoby, które indywidualnym wsparciem objęły łącznie 14 osób).

Prowadzono także prace nad standaryzacją usług opiekuńczych oraz standardami funkcjonowania warsztatów terapii zajęciowej.

Ponadto kontynuowano partnerstwo miasta Gdyni i MOPS w projekcie TQS Terytorialne Standardy Jakości SSGI (wsparcia społecznego) realizowanego przez europejskie stowarzyszenie REVES (Europejska Sieć Miast i Regionów na rzecz Ekonomii Społecznej). Zadaniem projektu jest próba usystematyzowania i doprecyzowania, w jaki sposób lokalnie ustalane są kryteria oceny jakości w obszarze usług społecznych. Testowanie metody planowane jest na przykładzie usług opiekuńczych.

1.2. Rehabilitacja społeczna osób niepełnosprawnych

W ramach rehabilitacji społecznej osób niepełnosprawnych realizowano zadania służące wyrabianiu zaradności osobistej i umiejętności samodzielnego wypełniania ról społecznych oraz pobudzaniu aktywności społecznej tych osób, a także likwidacji ograniczających barier.

Szczegółowe informacje na temat udzielonych ze środków Państwowego Funduszu Rehabilitacji Osób Niepełnosprawnych dofinansowań do zaopatrzenia osób niepełnosprawnych oraz likwidacji barier zawiera tabela nr 5.

Tab. 5. Realizacja zadań w zakresie rehabilitacji społecznej osób niepełnosprawnych ze środków PFRON w roku 2009

Wyszczególnienie	Liczba osób	Kwota w zł
Dofinansowanie zaopatrzenia w sprzęt rehabilitacyjny, przedmioty ortopedyczne i środki pomocnicze dla osób niepełnosprawnych w tym: dla dzieci i młodzieży niepełnosprawnej	635 77	520 203,00 120 012,00
Dofinansowanie zaopatrzenia w sprzęt rehabilitacyjny dla osób prawnych	0	0,00
Dofinansowanie likwidacji barier - łącznie	74	263 300,00
w tym: na bariery architektoniczne	22	208 385,00
na bariery w komunikowaniu się	35	41 541,00
na bariery techniczne	17	13 374,00
z tego: dla dzieci i młodzieży niepełnosprawnej	18	50 000,00

Finansowano również uczestnictwo osób niepełnosprawnych w następujących formach aktywności, wspomagających proces rehabilitacji zawodowej i społecznej:

- ✓ warsztatach terapii zajęciowej,
- ✓ turnusach rehabilitacyjnych (dofinansowanie).

Szczegółowe informacje na ten temat zawiera tabela nr 6.

Tab. 6. Finansowanie uczestnictwa osób niepełnosprawnych w formach aktywności w roku 2009

Wyszczególnienie	Liczba osób	Kwota w zł
Dofinansowanie uczestnictwa w turnusach rehabilitacyjnych ze środków PFRON	382	263 753,00
w tym: dorośli	156	109 697,00
dzieci i młodzież niepełnosprawna	99	84 975,00
opiekunowie dorosłych osób niepełnosprawnych	31	14 068,00
opiekunowie dzieci i młodzieży niepełnosprawnej	96	55 013,00
Finansowanie uczestnictwa w warsztatach terapii zajęciowej (koszty działania 5 warsztatów terapii zajęciowej, prowadzonych przez organizacje pozarządowe na terenie Gdyni)	133	1 983 895,29
w tym: ze środków PFRON	x	1 756 554,03
Udział Gminy Gdynia*	x	227 341,26

* Sfinansowano również udział 3 mieszkańców Gdyni w warsztatach terapii zajęciowej na terenie powiatu gdańskiego

1.3. Usługi opiekuńcze świadczone w miejscu zamieszkania

W 2009 r. świadczone były usługi opiekuńcze dla 964 osób, które ze względu na wiek, chorobę lub niepełnosprawność wymagały częściowej opieki i pomocy w zaspokajaniu niezbędnych potrzeb życiowych. Usługi te zapewniane były przez organizacje pozarządowe wyłonione w drodze konkursu lub przetargu oraz przez rehabilitantów MOPS, którzy realizowali specjalistyczne usługi opiekuńcze w mieszkaniu chorego (kinezyterapia, ćwiczenia ruchowe).

Szczegółowe informacje na temat usług opiekuńczych zawiera tabela nr 7.

Tab. 7. Usługi opiekuńcze świadczone w miejscu zamieszkania w roku 2009

Wyszczególnienie	Wydatek w zł
- świadczenie usług opiekuńczych przez Fundację "Niesiemy Pomoc" oraz Firmę Usługową „Nestor” <i>Zapewniono usługi dla 733 osób, którym udzielono łącznie 298.515 świadczeń w ramach godzin usługowych.</i>	2 451 518,72
- świadczenie specjalistycznych usług opiekuńczych osobom z zaburzeniami psychicznymi lub z chorobą Alzheimera przez Polski Czerwony Krzyż <i>Zapewniono usługi dla 105 osób w łącznym wymiarze 47.555 godzin.</i>	483 682,33
- świadczenie specjalistycznych usług opiekuńczych w zakresie rehabilitacji przez wykwalifikowane rehabilitantki MOPS <i>Zapewniono usługi dla 126 osób niepełnosprawnych (2.508 świadczeń).</i>	186 136,49
Razem	3 121 337,54

1.4. Opieka dzienna

Opieka dzienna zapewniana jest w pięciu ośrodkach wsparcia, w tym cztery z nich funkcjonują w strukturze MOPS w Gdyni. Podopieczni uzyskują w nich opiekę i pomoc w codziennych czynnościach życiowych, otrzymują posiłki, aktywnie spędzają czas, rozwijając swoje umiejętności i zdolności.

1.4.1. Dzienny Dom Pomocy Społecznej w Zespole Opiekuńczym przy ul. Fredry 3

W 2009 roku ze wsparcia Ośrodka skorzystały 24 osoby. Z podopiecznymi prowadzono pracę socjalną oraz zapewniono im możliwość kontaktu z psychologiem. Aktywizowanie i usprawnianie osób starszych odbywało się przede wszystkim poprzez terapię zajęciową (w tym m.in. muzykoterapię, trening pamięci i koncentracji), gimnastykę oraz rehabilitację. Wykonano łącznie 278 zabiegów, udzielono 356 porad lekarskich oraz 385 porad pielęgniarskich. W ramach realizowanego programu profilaktyki zdrowotnej prowadzono ponadto pogadanki tematyczne nt. odżywiania i diet oraz higienicznego

i zdrowego trybu życia. Podopieczni uczestniczyli także w zajęciach nauki podstaw obsługi komputera i korzystania z Internetu.

W placówce zorganizowano różnorodne imprezy o charakterze kulturalno-rozrywkowym m.in. Dzień Babci i Dziadka, Walentynki, Powitanie Wiosny, Uroczyste Śniadanie Wielkanocne, „5 lat w Unii”, Powitanie jesieni, Turniej Scrabble, Uroczysta Wigilia, Bal Sylwestrowy. Ponadto organizowano wycieczki i wyjazdy na imprezy odbywające się w okolicznych placówkach.

1.4.2. Dzienny Dom Pomocy Społecznej przy ul. Gen. Maczka 1

W 2009 r. ze wsparcia Domu skorzystało 78 seniorów. Usprawnianie fizyczne podopiecznych realizowane było poprzez program gimnastyki oraz rehabilitację. Terapię zajęciową poszerzono o muzykoterapię oraz treningi pamięci. Podopiecznym zapewniono wsparcie psychologiczne, prowadzono również cykl spotkań z psychoterapeutką. Prężnie działały kółka: plastyczne oraz teatralne i krawieckie, zajmujące się przygotowaniem występów okolicznościowych. Najważniejszymi inicjatywami o zasięgu ponadlokalnym, zorganizowanymi przez placówkę w 2009 roku, były Wybory Miss i Mistera Seniorów, Konkurs Poetycki oraz bal karnawałowy.

Współpraca z Centrum Aktywności Seniora, pobliską szkołą podstawową, studentami PWSH, Radą Dzielnicy, bibliotekami gdyńskimi, a także innymi podmiotami wspierającymi seniorów zaowocowała organizacją wielu imprez oraz wyjazdów integracyjnych, również w kontekście międzypokoleniowym (m.in. w grudniu 2009 r. w porozumieniu z DOPS nr 1 oraz zaprzyjaźnionymi przedszkolami zorganizowano pokaz postaci historycznych). Placówka nawiązała również kontakt z I Liceum Profilowanym w Gdyni z klasą o profilu praca socjalna.

Dom prowadzi także działania na rzecz środowiska lokalnego: odbywały się popołudniowe zajęcia gimnastyczne i terapia zajęciowa dla osób niebędących podopiecznymi, funkcjonowała grupa wsparcia dorosłych dzieci alkoholików, a także grupa wsparcia dla rodzin osób chorych na chorobę Alzheimera oraz osób z otępieniem starczym i chorobą Parkinsona (comiesięczne spotkania pt.: „Sami sobie”), oraz spotkania pokoleń „Familiada”, które mają służyć integracji środowiska, szerzeniu informacji o opiece i wsparciu dla osób chorych i ich opiekunów.

1.4.3. Środowiskowy Dom Samopomocy przy ul. Gen. Maczka 1

Podstawowym celem działania placówki jest wszechstronna pomoc osobom chorym psychicznie. Placówka dysponuje 45 miejscami, w 2009 roku ze wsparcia placówki skorzystało 55 osób, w tym 36 osób w grupie dziennej, 9 osób w zajęciach popołudniowych. Znaczącym wydarzeniem w funkcjonowaniu placówki było

uruchomienie **4 mieszkań treningowych** przy ul. Partyzantów 26 w maju 2009 r. - z treningu samodzielności skorzystało 10 osób.

W ofercie zajęć znajduje się m. in.: psychoterapia, terapia zajęciowa, aktywizacja procesów poznawczych, aktywizacja ruchowa, hipoterapia, nauka języka angielskiego, trening kulinarny, bowling, nordic walking. Zorganizowano także wiele imprez, spotkań kulturalnych oraz wyjazdów integracyjno - wypoczynkowych i terapeutycznych. Wśród ważnych wydarzeń w 2009 roku wymienić należy: organizację spotkań sieci wsparcia osób chorych psychicznie z terenu Gdyni, organizację wycieczek krajoznawczych, m.in. do Kluk („Kraina w kratę”), do Gołubia (Ogród botaniczny) i Sikorzyna (Dworek Wybickich), do Gdańska, bal karnawałowy „Kraina baśni”, wieczorek poetycki w Dworku Sierakowskich, współorganizację Światowego Dnia Solidarności z Osobami Chorującymi Psychicznie, 7-dniowy wyjazd terapeutyczno-rekreacyjny do Słajszewa, prapremierę spektaklu grupy Teatr Otwarty działającej w ŚDS pt.: „Koleje losu” w Teatrze Atelier.

Podopiecznych motywowano do systematycznego leczenia i regularnego zażywania leków oraz do aktywnego udziału w zajęciach terapeutycznych w celu nabywania nowych umiejętności. Pozytywne efekty działań uzyskiwano dzięki oferowanej pomocy psychologicznej (psychoterapia indywidualna i grupowa) oraz pracy z rodzinami podopiecznych (w tym prowadzeniu zajęć edukacyjnych i grupy wsparcia).

Zespół pracowników zaangażował się również w działania ukierunkowane na tworzenie sieci oparcia społecznego dla osób z zaburzeniami psychicznymi na terenie Gdyni.

1.4.4. Środowiskowy Dom Samopomocy przy ul. Wąsowicza 3

Placówka uruchomiona w dniu 01.12.2008r. , której celem działania jest wspieranie osób starszych wykazujących przewlekłe zaburzenia czynności psychicznych (w szczególności z chorobą Alzheimera, zespołami psychoorganicznymi oraz demencjami starczymi) oraz osób z niepełnosprawnością intelektualną. Placówka dysponuje 50 miejscami. W 2009 roku z pobytu w niej skorzystało 87 osób uczestnicząc w terapii zajęciowej (m.in. zajęcia plastyczne, trening pamięci), zajęciach relaksacyjnych, rehabilitacji ruchowej, a także różnorodnych treningach: życia codziennego, zaradności życiowej, umiejętności społecznych i interpersonalnych. ŚDS prowadził poradnictwo pedagogiczne, socjalne i edukację zdrowotną oraz działalność kulturalno-integracyjną, skierowaną zarówno do podopiecznych, jak i ich opiekunów. Zorganizowano wycieczki krajoznawcze (Kluki-Muzeum Wsi Słowiańskiej, Sikorzyno i Gołubie- Dworek Wybickich oraz ogród botaniczny), wyjście do Muzeum Miasta Gdyni, uroczystości z okazji I rocznicy ŚDS oraz uroczystości okolicznościowe (Dzień Babci i Dziadka, zabawa karnawałowa, Wielkanoc, Powitania wiosny, Noc Świętojańska, Boże Narodzenie).

1.4.5. Ośrodek Adaptacyjny dla Dzieci i Młodzieży Niepełnosprawnej

prowadzony przez Gdyńskie Stowarzyszenie Integracyjne „Promyk”

przy ul. Maciejewicza 11

(organizacja wyłoniona w drodze konkursu)

W Ośrodku dostępnych jest 70 miejsc w trzech formach: dziennej (39), tygodniowej (15) i mieszkań chronionych z treningiem społeczno-ekonomicznym(16), przygotowującym do samodzielnego życia. W 2009 r. Ośrodek objął wsparciem łącznie 79 osób: 42 osoby w ramach pobytu dziennego, 17 – w ramach pobytu tygodniowego, 20 – w mieszkaniach chronionych. Wiek podopiecznych wahał się w granicach 7-52 lata.

W ramach oferty zapewniono następujące formy wsparcia:

- ✓ zajęcia rewalidacyjne i terapia zajęciowa, prowadzona w pracowni muzycznej, teatralnej, ślusarsko-stolarskiej, plastycznej i krawieckiej;
- ✓ rehabilitacja (kinezyterapia, fizjoterapia, diadynamik, laser, lampa kwarcowa, masaże, aerobic, zajęcia gimnastyczne, zajęcia na siłowni);
- ✓ dodatkowe formy usprawniania (hydroterapia i hipoterapia);
- ✓ indywidualne i grupowe zajęcia pedagogiczne;
- ✓ zajęcia, wyjazdy i imprezy okolicznościowe, służące integracji i aktywizacji oraz prezentujące potencjał twórczy i sprawnościowy osób z niepełnosprawnością.

Ośrodek organizował różnorodne wyjazdy i imprezy okolicznościowe, służące integracji osób z niepełnosprawnością, m.in. wycieczkę do Muzeum Marynarki Wojennej, do Muzeum Motoryzacji, 4- dniową wycieczkę do Warszawy, a także akademię z okazji Święta Niepodległości, zabawę Andrzejkową, spotkanie Wigilijne.

Realizowano również program aktywizacji zawodowej, w ramach którego odbyły się warsztaty przygotowujące osoby z niepełnosprawnością intelektualną do podjęcia zatrudnienia. Efektem było zwiększenie zatrudnienia w Barze Mlecznym „Promyczek” przy ul. Morskiej 97, funkcjonującym od X.2008 roku w ramach Spółdzielni Socjalnej „Promyk” (z 11 osób w 2008 r. do 21 osób) oraz podjęcie przez 2 osoby zatrudnienia w sklepie internetowym jako sprzedawca.

1.5. Opieka całodobowa

Osobom niezdolnym do samodzielnego funkcjonowania w środowisku ze względu na wiek, chorobę lub niepełnosprawność zapewniana jest opieka całodobowa o charakterze czasowym (w Ośrodku Opiekuńczym dla osób przewlekle chorych lub w szczególnych przypadkach kierowanie do placówek opiekuńczo - leczniczych) lub stałym (w domach pomocy społecznej).

1.5.1. Ośrodek Opiekuńczy dla osób przewlekle chorych przy ul. Bosmańskiej 32 a

Ośrodek dysponuje 33 miejscami. W 2009 roku wsparcia udzielono 114 osobom poprzez zapewnienie całodobowej opieki, pielęgnacji oraz zaspokajanie niezbędnych potrzeb bytowych, zdrowotnych, rehabilitacyjnych, społecznych i religijnych. Rehabilitacją objęto 45 osób przebywających w Ośrodku, z czego u 26 osób udało się przywrócić sprawność na tyle, że mogły wrócić do w miarę samodzielnej egzystencji. Prowadzono działania aktywizujące podopiecznych do udziału w terapii zajęciowej, a także działania mające na celu zwiększenie zaangażowania rodziny w pomoc podopiecznym. Organizowano okolicznościowe spotkania i imprezy, często z udziałem dzieci i młodzieży oraz członków lokalnego Klubu Seniora (m.in. Dzień Babci i Dziadka, Tłusty czwartek, Przywitanie wiosny, Pożegnanie lata, Andrzejki, Mikołajki, Zabawa Sylwestrowa). Zorganizowano także wycieczkę dla podopiecznych po terenie Gdyni, 2-krotnie spotkanie przy grillu w ogrodzie przy Ośrodku oraz spotkanie integracyjne zorganizowane przez słuchaczki Studium pracowników socjalnych. Osobom potrzebującym wypożyczano dostępny sprzęt rehabilitacyjny.

W związku z dużym zapotrzebowaniem na ofertę wsparcia ośrodka podjęte zostały czynności celem jego poszerzenia o dodatkowych 10 miejsc (przygotowanie do adaptacji pomieszczeń Dzielnicowego Ośrodka Pomocy Społecznej Nr 2 po jego przeniesieniu).

1.5.2. Zapewnienie opieki stałej w domach pomocy społecznej

W roku 2009 w domach pomocy społecznej umieszczono łącznie 21 osób wymagających całodobowej opieki, w tym:

- w Domu Pomocy Społecznej w Gdyni przy ul. Legionów 121 - 9 osób (łącznie przebywało - 87 osób)
- w domach ponadgminnych - 12 osób (łącznie przebywało - 33 osoby).

Na pokrycie kosztów pobytu 87 mieszkańców Gdyni w ponadgminnych domach pomocy społecznej, umieszczonych w roku 2009 i poprzednich latach, wydatkowano łącznie kwotę 1 452 727,10 zł.

1.5.2.1. Dom Pomocy Społecznej przy ul. Legionów 121

Dom Pomocy Społecznej przeznaczony jest dla 72 osób w podeszłym wieku oraz osób niepełnosprawnych fizycznie. Na dzień 31.12.2009 r. w DPS przebywały 72 osoby w wieku od 42 do 97 lat (40 kobiet i 32 mężczyzn).

Dom umożliwia mieszkańcom korzystanie z przysługujących na podstawie odrębnych przepisów świadczeń zdrowotnych oraz pokrywa opłaty ryczałtowe i częściową odpłatność za leki do wysokości limitu. Ponadto na bieżąco wykonywane są podstawowe zabiegi pielęgniarstwa (m.in. podawanie leków, pomiar ciśnienia tętniczego krwi, pomiar cukru, pomiar tętna, EKG, itp.). Placówka zapewnia także zabiegi fizjoterapeutyczne (ultradźwięki), gimnastykę i rehabilitację (również przy łóżku mieszkańca) pozwalające utrzymać sprawność fizyczną podopiecznych.

Rok 2009, który był rokiem jubileuszowym dla Domu, stał się okazją do licznych uroczystości i imprez w ramach 50-lecia działalności. Seniorzy uczestniczyli także w różnorodnych imprezach okolicznościowych organizowanych przez zaprzyjaźnione instytucje pomocy społecznej (m.in. brali udział w wystawieniu sztuki „Love Song” w Centrum Kultury przy ul. Łowickiej, w realizacji projektu „Szlakami pamięci ku Gdyni”, w wystawie fotografii „Dom Pomocy Gdynia Redłowo wczoraj i dziś”, w Festynie Morskim, VII festiwalu POZAPOZY organizowanym przez MOPS w Gdańsku). Placówka zorganizowała dla podopiecznych wycieczkę do Torunia, na Westerplatte i Półwysep Helski, wyjście do Muzeum Miasta Gdyni i na Paradę Żaglowców, turniej szachowy i scrabble oraz inne imprezy okolicznościowe (bal karnawałowy, Dzień Babci i Dziadka, Dzień Kobiet, bal hawajski, Dzień Matki, Andrzejki). Kontynuowana była również współpraca ze szkołami, przedszkolami i zaprzyjaźnionymi chórmi, które przygotowywały przedstawienia i koncerty dla mieszkańców Domu.

W 2009 r. na terenie placówki kontynuowana była działalność Klubu Seniora „Redłowo – Słońce” (finansowana ze środków Rady Dzielnicy Redłowo oraz ze środków Urzędu Miasta Gdyni). Placówka realizowała także zadania w ramach programu pomocy osobom uzależnionym od alkoholu- mieszkańcom Domu Pomocy Społecznej w Gdyni pod nazwą „POMOC DO SAMOPOMOCY”. Na terenie Domu odbywały się cotygodniowe spotkania grupy AA „Przyjaciele Boba i Bila”.

Rok 2009 był rokiem realizacji inwestycji budowy nowej siedziby Domu Pomocy Społecznej przy ul. Pawiej 31 - w pełni wystandaryzowanej placówki dla 77 osób.

W 2009 roku wydatki Domu Pomocy Społecznej na działalność i bieżące utrzymanie (bez wydatków inwestycyjnych) wyniosły 2.902.690,35 zł.

2. Wsparcie dziecka i rodziny

2.1. Wsparcie oferowane w miejscu zamieszkania rodzin

Wsparcie rodziny i dziecka w miejscu zamieszkania rodzin, realizowane było poprzez pracę socjalną i pomoc specjalistyczną w formach indywidualnych i grupowych, a także działania podejmowane w ramach Zespołów interdyscyplinarnych oraz projekty na rzecz rozwiązywania konkretnych problemów.

2.1.1. Zespoły Interdyscyplinarne

- a. *Wyjazdowe Zespoły Interdyscyplinarne*, w skład których wchodzi: pracownik socjalny, strażnik miejski i policjant. Celem wspólnych wizyt w środowiskach jest przeciwdziałanie patologiom oraz wzmocnienie udzielanego wsparcia rodzinom w kryzysie, a także kontrolowanie miejsc znanych z przebywania osób bezdomnych, żebrzących. W 2009 r. funkcjonowało 7 Zespołów, które wykonały 61 wyjazdów, w trakcie których dokonano łącznie 317 wizyt w środowiskach.
- Zgłoszenia dotyczące odwiedzanych środowisk przyjmowane były głównie od pracowników socjalnych (178 zgłoszeń) i policjantów (94 zgłoszeń),
 - Głównymi przyczynami interwencji były:
 - ✓ problem alkoholowy w rodzinie (108 środowisk),
 - ✓ przemoc w rodzinie (83 środowiska),
 - ✓ niewydolność wychowawcza (62 środowiska),
 - W wyniku interwencji najczęściej podejmowanymi działaniami było:
 - ✓ objęcie nadzorem przez dzielnicowego KP (60 osób),
 - ✓ skierowanie wniosków do Sądu Rodzinnego i Nieletnich o wgląd w sytuację rodziny (24 wnioski),
 - ✓ skierowanie osób do Ośrodka Profilaktyki i Terapii Uzależnień (26 osób) lub Biura Porad Obywatelskich (15 osób),
 - ✓ skierowanie do Centrum Zdrowia Psychicznego (4 osoby).
- b. *Rejonowe Zespoły Interdyscyplinarne* - uzupełniają działania Zespołów Wyjazdowych pod kątem wsparcia specjalistycznego (w skład zespołów wchodzi m. in. pedagog, psycholog, pracownik socjalny, prawnik, kurator zawodowy, lekarz, pielęgniarka środowiskowa). Celem spotkań zespołów jest zintegrowanie działań instytucji lokalnych w niesieniu pomocy oraz zwiększenie ich efektywności. Każdorazowo na spotkaniach RZI omawiane są indywidualne przypadki rodzin potrzebujących wsparcia, następuje wymiana informacji pomiędzy członkami zespołu reprezentującymi różne instytucje i specjalności, a w miarę potrzeb omawiane są akcje Wyjazdowych ZI.

W 2009 r. 7 Rejonowych Zespołów Interdyscyplinarnych odbyło 35 spotkań, podczas których omówiono łącznie przypadki 226 rodzin (niektórych parokrotnie). Od listopada 2007 roku działalność Zespołów koordynowana jest przez Powiatowy Zespół „Wspólnie Przeciw Patologiom”. Ta lokalna koalicja na rzecz przeciwdziałania zagrożeniom społecznym skupia przedstawicieli Komendy Miejskiej Policji, Sądu Rejonowego, Prokuratury Rejonowej, Komisji Bezpieczeństwa Rady Miasta Gdyni, Wydziału Edukacji i Wydziału Zdrowia Urzędu Miasta Gdyni, Straży Miejskiej, Ośrodka Profilaktyki i Terapii Uzależnień oraz Miejskiego Ośrodka Pomocy Społecznej jako koordynatora prac. W 2009 r. odbyły się także dwie edycje warsztatów szkoleniowych pod hasłem „Przemocy STOP” adresowane do członków Zespołów Interdyscyplinarnych i Powiatowego Zespołu Wspólnie Przeciw Patologiom.

2.1.2. Projekty, programy, kampanie na rzecz rozwiązywania konkretnych problemów

W 2009 roku zrealizowano II edycję projektu systemowego, współfinansowanego ze środków EFS „Rodzina bliżej siebie”. Celem powyższego projektu było kompleksowe wsparcie rodzin dysfunkcyjnych w celu odbudowania naderwanych więzi rodzinnych. Było to możliwe dzięki intensywnej pracy socjalnej prowadzonej przez 19 asystentów rodzin.

Projekt objął asystenturą łącznie:

- ✓ 102 rodziny z dziećmi (są to rodziny z nasilonymi problemami opiekuńczo-wychowawczymi, niektóre z nich zagrożone są rozpadem i umieszczeniem dzieci w placówkach opiekuńczo-wychowawczych),
- ✓ 19 osób usamodzielnianych (19 indywidualnych programów usamodzielnienia),
- ✓ 32 osoby z rejonu Zamenhofa - Opata Hackiego w ramach Programu Aktywności Lokalnej.

W roku 2009 w ramach projektu zrealizowano m. in. takie działania jak:

- ✓ Szkoła dla Rodziny - w celu podniesienia kompetencji opiekuńczo-wychowawczych rodziców (na czas zajęć zapewniono opiekę nad dziećmi):
I stopień- 5 grup szkoleniowych (uczestniczyło łącznie 92 osoby) oraz II stopień - 2 grupy szkoleniowe (uczestniczyło łącznie 37 osób),
- ✓ Zajęcia socjoedukacyjne - I stopień uczestniczyło 31 dzieci, II stopień - 15 dzieci,
- ✓ Trening kompetencji społecznych dla młodzieży 18+ - uczestniczyło 14 osób,
- ✓ Zimowisko integracyjne Murzasichle - 32 osoby,
- ✓ Obóz letni - 80 dzieci,
- ✓ Indywidualne poradnictwo psychologiczne i terapia - 529 godz.,
- ✓ Indywidualna terapia uzależnienia i współuzależnienia - 1021 godz.,

- ✓ Indywidualna diagnoza syndromu DDA - 39 godz. , indywidualna terapia DDA - 87 godz. , terapia grupowa DDA (17 spotkań/9 osób),
- ✓ Kurs prawa jazdy - 21 osób.

Ponadto odbyły się spotkania z doradcami zawodowymi (aktywizacja zawodowa), badanie predyspozycji zawodowych, warsztaty efektywnego poszukiwania pracy, badanie profilaktyczne, warsztaty efektywnego uczenia się, kursy zawodowe, Pogotowie Lekcyjne realizowane z udziałem wolontariuszy (pomoc korepetycyjna dla dzieci z problemami w nauce), przeciwalkoholowa terapia grupowa dla dorosłych członków rodzin, zajęcia profilaktyczno-edukacyjne dla dzieci z rodzin z problemem alkoholowym. W ramach PAL odbywały się m.in. zajęcia taneczne, spotkania z doradcą zawodowym, 2 grupy nauki języka angielskiego, zajęcia Nordic walking, zajęcia komputerowe. Wsparcia udzielało 3 streetworkerów.

Wydatki związane z realizacją projektu wyniosły 2 163 550,00 zł.

W roku 2009 kontynuowano **działania organizujące społeczność lokalną w dzielnicy Chylonia**, w rejonie ulic Opata Hackiego i Zamenhoffa. Projekt docelowo zakłada poprawę jakości życia mieszkańców, przy zaangażowaniu ich samych w proces zmiany.

W okresie styczeń-czerwiec 2009 r. kontynuowana była praca mająca na celu poprawę stopnia integracji profesjonalistów działających w dzielnicy, ich instytucji, a także podniesienie wiedzy nt. zakresu kompetencji i zasobów poszczególnych podmiotów. Cykl spotkań roboczych umożliwił zidentyfikowanie najważniejszych problemów dzielnicy i zawiązanie grup roboczych (organizacja placu zabaw, działalność międzypokoleniowa, bezpieczeństwo, sport, poprawa współpracy z policją). W tym samym czasie przeprowadzane były także działania integrujące mieszkańców dedykowane dzieciom i młodzieży (m.in. 2 razy w tygodniu odbywały się treningi piłki nożnej na boisku klubu Checz) oraz dla osób starszych.

Działania rewitalizacji społecznej sprzężone są z ofertą Programu Aktywności Lokalnej, w ramach projektu systemowego MOPS dofinansowanego z EFS. Wspomniany program realizuje m.in. tzw. streetworking (2 profesjonalistki pracujące na rzecz społeczności lokalnej w środowisku, "na ulicy"), konsultacje z doradcą zawodowym czy kursy tańca.

W dniu 13 maja 2009 r. nastąpiło uroczyste otwarcie klubu osiedlowego „Apteka” (lokal użyczony przez m. Gdynia na rzecz społeczności lokalnej). We wrześniu odbył się piknik sąsiedzki, zorganizowany ze znacznym udziałem mieszkańców, a w grudniu wigilia, nieomal w całości przygotowana przez samych mieszkańców. Różne przeprowadzone działania udowodniły, że mieszkańcy są chętni i gotowi, aby zadbać o czystość i estetykę osiedla (od sprzątnięcia śmieci, zorganizowanie konkursu najładniejszego ogródka, po malowanie opuszczonej pergoli na śmieci do instalacji nowego placu zabaw i jego inauguracji). Rozpoczęto także kolportaż osiedlowej gazetki „Newsletter”.

Proces koordynowany jest przez animatora społeczności lokalnej, wspierany przez grupę pilotażową, w skład której wchodzi ekspert ds. organizacji społeczności lokalnej.

Wydatki związane z realizacją zadania wyniosły 279 650,85 zł.

W 2009 roku MOPS w Gdyni kontynuował współpracę z Ogniskiem Związku Młodzieży Chrześcijańskiej Polska YMCA (odział w Gdyni), która polegała na zapewnieniu udziału 35 osób w wieku 13-20 lat w zajęciach oferowanych przez świetlicę dla młodzieży **ŁAJBA**. Świetlica oferowała program wychowawczy połączony z ofertą zajęć hobbystycznych, nauką języków obcych oraz uczestnictwem w korepetycjach.

Wydatki związane z realizacją zadania wyniosły 12 152,50 zł.

W październiku 2009 roku rozpoczęto realizację **Gminnego Programu Edukacyjno-Terapeutycznego FAS**. Przeszkolono (wykłady) w zakresie w/w tematyki pracowników socjalnych specjalizujących się w pracy z rodziną, asystentów rodzin, pracowników rodzinnych domów dziecka i placówek opiekuńczo-wychowawczych oraz rodziców zastępczych (łącznie 130 osób). Z wyżej wymienionej grupy na podstawie przeprowadzonych ankiet wytypowano 58 osób do uczestnictwa w 3 grupach warsztatowych (warsztaty odbyły się w dn. 5 i 6 listopada oraz 10 grudnia 2009 roku). Ponadto przeprowadzono diagnozy 5 dzieci z podejrzeniem FAS. Program będzie kontynuowany w 2010 roku.

Wydatki związane z realizacją zadania wyniosły 7 394,86 zł.

Na przełomie listopada i grudnia 2009 r. została przeprowadzona **kampania społeczna "Biała Wstążka"** skierowana przez mężczyzn do mężczyzn stosujących przemoc wobec kobiet. Kampania rozpoczęła się 25.11.2009 r. uroczystym przyjęciem rezolucji na posiedzeniu Rady Miasta Gdyni. Wolontariusze- chłopcy rozdawali symboliczne białe wstążeczki i nalepki mężczyznom w Urzędzie Miasta oraz centrach handlowych wraz z gdyńskimi rugbistami. Poza tym w ramach kampanii szkoły ponadgimnazjalne organizowały pokaz filmu "STOP przemocy wobec kobiet", lekcje wychowawcze lub krótkie pogadanki oraz przypinanie sobie przez uczniów i nauczycieli symbolicznych białych wstążeczek. Ponadto w 70 gdyńskich trolejbusach i autobusach zostały umieszczone plakaty, 5 korporacji taksówkarskich rozdawało nalepki oraz w YMCA w Gdyni odbyły się warsztaty filmowe. Kampanię zakończyła 10.12.09r. miejska konferencja skierowana do gdyńskich kobiet, która odbyła się w Teatrze Miejskim w Gdyni, a aktorka Beata Buczek-Żarnecka odczytała fragmenty książki K. Grocholi "Trzepot skrzydeł".

Ponadto w 2009 roku realizowano następujące projekty:

- **pomoc w nauce, wyrównywanie szans edukacyjnych:**

- ✓ *Dni Otwarte dla Dzieci z Dzielnicy* - organizacja sobotnich zajęć przedszkolnych dla dzieci nie uczęszczających do przedszkola (przedszkole nr 29). Podobne zajęcia odbywały się dla dzieci w Samorządowym Przedszkolu nr 27 „Malutkowo”,
- ✓ *Zabójcza matma i cała reszta*,
- ✓ *Pogotowie Lekcyjne*,
- ✓ *Zajęcia dydaktyczno - edukacyjne* organizowane z 2 filiami (nr 12 i 18) Miejskiej Biblioteki Publicznej (pomoc dzieciom w nauce, ćwiczenia manualne, zajęcia plastyczne, zabawy i konkursy, nauka metody samodzielnego uczenia się),
- ✓ Cykl zajęć edukacyjno-teatralnych dla 16 dzieci w wieku od 5 do 10 lat „*Nasz teatrzyk*” (organizowanych przez Miejską Bibliotekę Publiczną Filię nr 20),
- ✓ *ŁAJBA*- świetlica młodzieżowa dla 35 osób w wieku 13-20 lat w siedzibie gdyńskiej YMCA (program wychowawczy połączony z ofertą zajęć hobbyistycznych, nauką języków obcych i korepetycjami),
- ✓ *Ferie zimowe 2009*- organizacja czasu wolnego dla dzieci (wyjście do Piekarni „Bochen”, Straży Pożarnej, Komendy Policji, TVP Gdańsk, Biblioteki Miejskiej - filii nr 14, poczęstunek w McDonald's),
- ✓ Projekt *Wymiana podręczników szkolnych*- umożliwienie bezpłatnej wymiany podręczników szkolnych do szkoły podstawowej i gimnazjum (we współpracy z Biblioteką Miejską- filia Nr 7).

- **zajęcia edukacyjne dla dorosłych:**

- ✓ *Szkoła dla rodziców*- zajęcia dla rodziców, w ramach „Otwartej szkoły” - współpraca z ZSO Nr 6,
- ✓ Projekt *Czas dla rodziny*- cykl warsztatów dla rodziców pozwalający budować pozytywne relacje z dzieckiem, pomagający w rozwiązywaniu trudności wychowawczych, zajęcia we współpracy ze świetlicą socjoterapeutyczną „Światowcy”,
- ✓ *Szkoła dla rodziców*- zajęcia dla rodziców w Poradni Psychologiczno-Pedagogicznej przy ul. Opata Hackiego 13, cykl 10-iu spotkań, 2 edycje,
- ✓ Cykl spotkań dla klientów DOPS- wdrażanie do zachowania abstynencji alkoholowej,
oraz:
- ✓ *Ku lepszemu*- projekt mający na celu poprawę warunków mieszkaniowych wytypowanych klientów DOPS poprzez dokonanie niezbędnych remontów.

2.2. Wsparcie oferowane przez organizacje wyłonione w drodze konkursu

2.2.1. Ośrodek Interwencji Kryzysowej prowadzony przez Stowarzyszenie „Razem”

Głównym zadaniem Ośrodka jest świadczenie specjalistycznych usług, zwłaszcza psychologicznych, prawnych, hostelowych dostępnych całą dobę dla osób, rodzin będących ofiarami przemocy lub znajdujących się w innej sytuacji kryzysowej, w celu zapobiegania powstaniu lub pogłębianiu się dysfunkcji tych osób.

W 2009 roku Ośrodek prowadził działalność, która obejmowała:

- ✓ Pełnienie całodobowego dyżuru telefonicznego 7 dni w tygodniu, w ramach którego udzielano pomocy psychologicznej, porad wychowawczych, informacji nt. innych specjalistycznych placówek na terenie Trójmiasta,
- ✓ Konsultacje indywidualne mające na celu diagnozę stanu psychicznego klienta oraz prowadzenie indywidualnej pracy z osobami przeżywającymi kryzysy psychiczne, a także terapie dla par i małżeństw celem osiągnięcia harmonii w związku,
- ✓ Prowadzenie otwartej grupy psychoedukacyjnej dla osób doświadczających przemocy - celem zajęć była zmiana sytuacji życiowej tych osób poprzez nabycie wiedzy na temat metod radzenia sobie z problemem przemocy,
- ✓ Udzielanie porad prawnych,
- ✓ Zapewnienie doraźnego schronienia w hotelu,
- ✓ Przeszkolenie pracowników ośrodka- uczestnictwo w konferencji dotyczącej stresu traumatycznego oraz konferencji poświęconej tematyce przeciwdziałaniu handlu ludźmi. Kontynuowano także spotkania superwizyjne dla pracowników pełniących dyżury telefoniczne,
- ✓ Realizowano projekt CATSEB, w ramach którego przeprowadzono w gdyńskich szkołach prelekcje dot. problematyki handlu ludźmi.

Ogółem w 2009 roku z porad skorzystało łącznie 1141 osób, w tym mężczyźni- 322, kobiety- 683, dzieci- 4, pary- 66.

Wydatki na ten cel wyniosły 428 300,00 zł.

2.2.2. Wsparcie samotnych matek i rodzin ubogich realizowane przez Gaudium Vitae im. Stanisławy Leszczyńskiej

Głównym zadaniem jest świadczenie wsparcia edukacyjnego, pedagogicznego i psychologicznego. W ramach zadania zorganizowano szkolenie z zakresu metody wychowawczej Weroniki Sherborne, naturalnego karmienia niemowlęcia, pielęgnacji niemowląt, opieki nad dzieckiem starszym. Potrzebujące rodziny otrzymały wsparcie

rzeczowe (artykuły żywnościowe, środki czystości, mleko dla niemowląt, środki do pielęgnacji niemowląt, leki). W 2009 r. z pomocy skorzystało łącznie 567 osób, w tym 134 rodziny; kobiet- 132 , mężczyzn- 76, dzieci- 359.

Wydatki na realizację zadania wyniosły 36 500,00 zł.

2.2.3. Wsparcie ubogich mieszkańców Gdyni realizowane przez Polski Komitet Pomocy Społecznej, Pomorski Zarząd Wojewódzki w Gdańsku

Świadczone pomoc żywnościową i rzeczową dla potrzebujących mieszkańców Gdyni. W ramach zadania wydano 46.673.96 ton żywności o wartości 124.229,09 zł, ponadto przekazano odzież, obuwie, pościel i sprzęty itp. o ogólnej wartości 110.638,91 zł. (łącznie wartość przekazanej pomocy to 234.868,00 zł.). Przekazywanie pomocy odbywało się we współpracy z pracownikami socjalnymi, którzy wskazywali potrzebujące rodziny. Średnia liczba osób, które skorzystały z tej formy pomocy to 2.000.

Wydatki na realizację zadania wyniosły 22 943,44 zł.

2.3. Wsparcie całodobowe dla samotnych matek i kobiet w ciąży - Dom Samotnej Matki w Zespole Opiekuńczym przy ul. Fredry 3

Dom przeznaczony jest dla 11 matek i 8 dzieci. W 2009 r. ze wsparcia skorzystało łącznie 20 matek i 41 dzieci. Usamodzieliło się 8 matek i 16 dzieci (3 matki usamodzieliły się wynajmując mieszkania, 5 wróciło do środowiska). Zawarto 6 kontraktów socjalnych. Ze wsparcia korzystały bezdomne, bezrobotne kobiety z dziećmi, kobiety doznające przemocy, ze środowisk patologicznych oraz oczekujące na narodziny dziecka. Szczególny nacisk w pracy położono na zapewnienie poczucia bezpieczeństwa u osób, które doświadczyły przemocy, odszukanie i umacnianie zasobów własnych i budowanie pozytywnego wizerunku własnej osoby, motywowanie do podejmowania wszelkich działań mających na celu poprawę trudnej sytuacji życiowej, poradnictwo oraz naukę żywienia dzieci, higieny i pielęgnacji. Prowadzono oddziaływania wychowawcze, kształtujące osobowość i charakter dzieci oraz kompensacje różnego rodzaju braków (zabawy ruchowe, tematyczne, konstrukcyjne, czytanie bajek, nauka wierszyków i piosenek). Od miesiąca kwietnia realizowano zajęcia warsztatowo-edukacyjne dla matek pt.: „Poznaj bliżej swoje dziecko”. Organizowane były także różnorodne imprezy o charakterze kulturalno-rozrywkowym m.in. Powitanie wiosny, Dzień Matki, Dzień Dziecka, Mikołajki.

2.4. Działalność Ośrodka Adopcyjno - Opiekuńczego przy ul. Demptowskiej 46

Ośrodek Adopcyjno - Opiekuńczy wyodrębniony został ze struktury Domu Dziecka dnia 01.07.2008 r.

Do najważniejszych zadań jednostki należą:

- pozyskiwanie i szkolenie kandydatów do sprawowania zastępczej opieki nad dziećmi pozbawionymi opieki rodzin własnych,
- upowszechnianie informacji i popularyzowanie idei rodzicielstwa zastępczego,
- wsparcie merytoryczne dla prowadzących placówki rodzinne,
- poradnictwo pedagogiczno – psychologiczne dla rodziców biologicznych dzieci przebywających w placówkach rodzinnych.

Najważniejsze odnotowane działania Ośrodka w roku 2009 to:

- konsultacje z rodzinami zastępczymi niespokrewnionymi- 68,
- spotkania indywidualne z dziećmi na terenie Ośrodka- 15,
- wywiady środowiskowe- 27,
- badania psychologiczne dzieci (Rodzinne Domy Dziecka-11, Dom Dziecka-3, na prośbę MOPS- 1),
- spotkania rodziców naturalnych z dziećmi na terenie Ośrodka- 22,
- pomoc i poradnictwo psychologiczno-pedagogiczne dla rodziców umieszczonych w rodzinach zastępczych- 9,
- indywidualna pomoc i wsparcie dla rodziców zastępczych- 12,
- konsultacje indywidualne z kandydatami na rodziny adopcyjne (m.in. rozmowy kwalifikacyjne, przygotowanie wniosków o przysposobienie)- 42,
- badanie psychologiczne rodzin zastępczych i adopcyjnych- 12,
- wydanie zaświadczeń kwalifikacyjnych dla rodzin adopcyjnych- 12,
- wydanie zaświadczeń kwalifikacyjnych dla rodzin zastępczych- 11,
- grupy wsparcia dla rodzin zastępczych niespokrewnionych- 2 grupy (6 osób w grupie dla dzieci powyżej 13 r.ż., 10 osób w grupie dla dzieci 0-12 lat),
- umieszczenie 16 dzieci w rodzinach adopcyjnych,
- umieszczenie 17 dzieci w rodzinach zastępczych,
- pomoc byłemu wychowankowi Domu Dziecka i dzieciom w rodzinie adopcyjnej w poszukiwaniu rodzeństwa,
- rozprowadzanie ulotek, plakatów informujących, jak zostać rodziną zastępczą,
- przekazanie formularza zrzeczenia blankietowego (formularz stworzony w porozumieniu z Sądem Rodzinnym) w Szpitalu Miejskim im. PCK w Gdyni Redłowie, w celu zatwierdzenia przez Dyрекcję Szpitala, wypełnianego przez matkę pozostawiającą dziecko w szpitalu na oddziałach położniczo-ginekologicznym, neonatologii oraz noworodkowym.

Budżet Ośrodka wyniósł 349 082, 19 zł.

2.5. Rodzinne formy opieki nad dzieckiem

Na rodzinne formy opieki nad dzieckiem składają się rodziny zastępcze oraz Rodzinne Domy Dziecka. Informacje na temat wsparcia zapewnianego w ramach rodzin zastępczych oraz wydatków z tym związanych w 2009 roku prezentuje tabela nr 8.

Tab. 8. Rodziny zastępcze w 2009 roku.

Wyszczególnienie	Wydatek w zł
- pogotowie rodzinne, specjalistyczne rodziny zawodowe, zawodowe rodziny wielodzietne <i>Wynagrodzenia dla 8 specjalistycznych rodzin zawodowych (opieka nad 9 dziećmi poza powiatem gdyńskim) oraz dla 4 rodzin zawodowych wielodzietnych (opieka nad 19 dziećmi poza powiatem gdyńskim). W 2009 r. nie zaistniała potrzeba pełnienia funkcji pogotowia rodzinnego przez rodzinę zastępczą na terenie Gdyni.</i>	339 262,23
- szkolenia rodzin zawodowych spoza powiatu gdyńskiego <i>Koszty szkoleń i terapii dla 6 specjalistycznych rodzin zastępczych, w których przebywało 9 dzieci z Gdyni.</i>	32 740,62
- wypłata zasiłków <i>Comiesięczne zasiłki dla 302 rodzin zastępczych na częściowe pokrycie kosztów utrzymania 381 dzieci w nich przebywających, jednorazowe świadczenia pieniężne na pokrycie niezbędnych wydatków związanych z potrzebami przyjmowanego dziecka dla 38 rodzin zastępczych (61 dzieci), pomoc pieniężna na kontynuowanie nauki dla 79 osób, pomoc pieniężna na usamodzielnienie dla 15 osób, pomoc na zagospodarowanie w formie rzeczowej dla 26 osób usamodzielnianych, pomocą w uzyskaniu odpowiednich warunków mieszkaniowych objęto 12 osób.</i>	3 280 103,18
Razem	3 652 106,03

W dziewięciu Rodzinnych Domach Dziecka zabezpieczono łącznie 64 miejsca, z których w roku 2009 skorzystało 77 dzieci, w tym 7 dzieci pozbawionych opieki naturalnej przebywało w Niepublicznym Rodzinnym Domu Dziecka w Szymbarku (uruchomiony w czerwcu 2008 r.), prowadzonym przez Fundację „Pomocna Dłoń” (wydatki na to zadanie wyniosły 195 906,33 zł) oraz 6 dzieci w Niepublicznym Rodzinnym Domu Dziecka w Szymankowie, prowadzonym przez Fundację „Nasza Rodzina” (uruchomiony w sierpniu 2009 r., wydatki na to zadanie wyniosły 145 321,46 zł).

W marcu 2009 r. została uruchomiona Całodobowa placówka opiekuńczo-wychowawcza typu socjalizacyjnego dla 14 dzieci w wieku 13-18 lat, prowadzona przez Gdańską Fundację Innowacji Społecznej. Placówka ma za zadanie przygotować podopiecznych do samodzielnego życia po jej opuszczeniu. W 2009 roku w Ośrodku przebywało 14 dzieci. Wydatki na to zadanie wyniosły 598 800,52 zł.

Ponadto rozpoczęto prace przygotowawcze w celu uruchomienia w 2010 roku kolejnego w Gdyni Rodzinnego Domu Dziecka. Wynajęto lokal na potrzeby przyszłej placówki,

doposażono go zgodnie z obowiązującymi standardami. Jednocześnie z działaniami przygotowawczymi grupa rodzinna odbywała fazę wzajemnego zapoznawania się - rodzina przyjęła dzieci, tworzone więzy rodzinne oraz regulowano sprawy socjalno-bytowe wychowanków.

Wydatki na w/w cele wyniosły 17 422,03 zł.

2.6. Wsparcie instytucjonalne dziecka o charakterze opiekuńczym

W roku 2009 zapewniono 180 miejsca w placówkach opiekuńczo - wychowawczych o charakterze instytucjonalnym, z których skorzystało 285 dzieci, w tym 94 dzieci **w formie wsparcia dziennego** oraz 191 dzieci **w formie opieki całodobowej**. Opiekę wsparcia dziennego w systemie pomocy społecznej zapewnia Ognisko Wychowawcze funkcjonujące w strukturze samodzielnej jednostki wielofunkcyjnej- Zespołu Placówek Specjalistycznych im. K. Lisieckiego „Dziadka” przy ul. Wejherowskiej 65. **Miejsca interwencyjne** zapewnione zostały w Interwencyjnym Ośrodku Opiekuńczym przy Domu Dziecka przy ul. Demptowskiej 46 (Ośrodek został rozwiązany z dniem 20 lutego 2009 r., 18 dzieci zostało umieszczonych w Domu Dziecka) oraz w Placówce Interwencyjnej funkcjonującej w w/w Zespole Placówek Specjalistycznych (funkcjonował do końca listopada 2009 r. Dzieci w liczbie 17 zostało umieszczonych w Domu Dziecka). W strukturze Miejskiego Ośrodka Pomocy Społecznej funkcjonowała jedna placówka opiekuńczo - wychowawcza – Całodobowy Ośrodek Socjalizacyjny (do końca czerwca 2009 r.)

2.6.1. Całodobowy Ośrodek Socjalizacyjny przy ul. Demptowskiej 46

COS funkcjonował w I półroczu 2009 r. Ośrodek ten miał charakter publicznej placówki opiekuńczo-wychowawczej typu socjalizacyjnego, zapewniał całodobową opiekę dla dzieci w wieku 0-3 lat. Do czerwca 2009 w COS opiekę zapewniono 21 dzieciom.

Ośrodek wspomagał również rodziny dysfunkcyjne, które dla dobra dziecka pragnęły uregulować swoją sytuację życiową (pomoc psychologiczna) oraz rodziców samotnie wychowujących dziecko, którzy ze względu na stan zdrowia i konieczność podjęcia leczenia nie byli w stanie zapewnić mu opieki.

COS realizował następujące zadania:

- ✓ tworzenie sprzyjających warunków dla rozwoju podopiecznych oraz ograniczania pobytu dziecka w placówce do niezbędnego minimum,
- ✓ minimalizowanie u wychowanków zaburzeń i opóźnień w rozwoju fizycznym i psychicznym,
- ✓ zapewnienie dzieciom opieki medycznej i profilaktycznej (diagnostyka, szczepienia ochronne, inicjowanie bądź kontynuacja leczenia specjalistycznego),

- ✓ szeroka współpraca w zakresie pracy socjalnej prowadzonej z rodziną naturalną oraz działania na rzecz regulowania sytuacji wychowanków,
- ✓ akcja informacyjna nt. problematyki sieroctwa społecznego i propagowanie idei rodzinnych form opieki zastępczej.

Wydatki na działalność i bieżące utrzymanie placówki w 2009 r. wyniosły 413 242,29 zł.

Dnia 15 lipca 2009 r. realizację zadań COS przejęła Fundacja „Dziecięca Przystań”. Placówka zapewnia całodobową opiekę, wychowanie, zaspokojenie niezbędnych potrzeb dzieci pozbawionych opieki rodzin naturalnych. Na terenie placówki prowadzone były zajęcia logopedyczne, psychologiczne, plastyczne, rehabilitacyjne, grupowe uspołeczniające (poprzez zabawy ogólnorozwojowe i rozmowy) oraz zajęcia z dogoterapii. Placówka zapewnia opiekę medyczną (konsultacje z lekarzem rodzinnym i specjalistami), czuwa nad uregulowaniem sytuacji prawnej swoich podopiecznych, współpracuje z Sądem Rejonowym oraz ośrodkami adopcyjno-opiekuńczymi celem poszukiwania środowiska zastępczego i adopcyjnego dla pozostałych wychowanków placówki. Od 15.07.2009r. do 31.12.2009 r. w placówce przebywało narastająco 23 dzieci.

Wydatki na działalność i bieżące utrzymanie placówki w 2009 r. wyniosły 273 846,02 zł.

2.6.2. Placówki wielofunkcyjne w systemie pomocy społecznej znajdujące się pod nadzorem MOPS

2.6.2.1. Dom Dziecka przy ul. Demptowskiej 46

Dom Dziecka jest placówką wielofunkcyjną, w skład której w 2009 roku wchodziły:

- 3 koedukacyjne grupy wychowawcze- zgodnie z zasadą łączenia rodzeństwa,
- 3 mieszkania młodzieżowe- dwa przeznaczone dla 5 dziewcząt oraz jedno mieszkanie przeznaczone dla 3 chłopców w wieku 16 -18 lat,
- Interwencyjny Ośrodek Opiekuńczy udzielający natychmiastowego wsparcia i opieki całodobowej dzieciom od 3 do 12 roku życia- funkcjonował do 20.02.2009r.,
- Całodobowa Placówka Opiekuńczo-Wychowawcza Domu Dziecka ul. Wejherowska 65- w strukturze Domu Dziecka od 01.12.2009 r.

W minionym roku w oparciu o akty prawa lokalnego zostały dokonane zmiany w strukturze funkcjonowania Domu Dziecka:

- Zarządzenie Nr 9288/09/V/R Prezydenta Miasta Gdyni z dnia 03 lutego 2009 r. uchyliło uchwałę wskazującą placówkę opiekuńczo-wychowawczą Dom Dziecka w Gdyni jako realizatora zadania polegającego na utworzeniu i prowadzeniu Interwencyjnego Ośrodka Opiekuńczego.
- Uchwała Rady Miasta Gdyni nr XXXVI/861/09 z 28 października 2009 r. wyłączyła ze struktury organizacyjnej Zespołu Placówek Specjalistycznych im. Kazimierza Lisieckiego „Dziadka” Placówkę Interwencyjną poprzez włączenie jej do struktury organizacyjnej Domu Dziecka w Gdyni jako Całodobowej Placówki Opiekuńczo-Wychowawczej z siedzibą w Gdyni ul. Wejherowska 65.

Inne ważne uregulowania:

Dom Dziecka w Gdyni otrzymał warunkowe zezwolenie na funkcjonowanie placówki na czas określony do 31.12.2010 r. na podstawie decyzji nr 45/09 Wojewody Pomorskiego.

W przeciągu roku 2009 **Dom Dziecka** otoczył opieką **103** dzieci. Do rodzin biologicznych powróciło **12** dzieci (w tym **9** w ramach realizacji programu „Reintegracja Rodzin”). Usamodzieliło się 6 wychowanków. Do innych placówek zostało skierowanych **15** wychowanków, w rodzinach zastępczych opiekę znalazło **5** dzieci. Interwencyjny Ośrodek Opiekuńczy (w okresie funkcjonowania od 01.01.2009 do 20.02.2009) otoczył opieką 19 wychowanków, Całodobowa Placówka Opiekuńczo-Wychowawcza Domu Dziecka (w okresie 1.12.2009-31.12.2009) - 22 wychowanków.

Przykłady ważnych zadań realizowanych w placówce w okresie sprawozdawczym:

- W ramach realizacji programu „Reintegracja Rodzin” Dom Dziecka otoczył opieką 11 rodzin w tym 24 dzieci. W wyniku podjętych działań 9 dzieci powróciło do domu rodzinnego.
- Zwiększenie poziomu wiedzy i umiejętności kadry pedagogicznej przez organizację szkoleń pracowników (wychowawców) Domu Dziecka.
- Prowadzenie i rozwój zajęć o charakterze profilaktycznym, terapeutycznym, oraz socjoterapeutycznym dla dzieci i młodzieży- program „Z boiska na ulicę” prowadzony przez wychowawcę Domu Dziecka posiadającego uprawnienia terapeuty oraz program „Bardziej być” prowadzony przez pedagoga i psychologa placówki, a także zajęcia profilaktyczne dot. umiejętności radzenia sobie w trudnych sytuacjach.
- Wzmożenie działań mających na celu zwiększenie poziomu bezpieczeństwa wychowanków i optymalizowanie warunków opieki sprzyjających harmonijnemu rozwojowi podopiecznych.
- Utrzymanie na wysokim poziomie współpracy z innymi instytucjami działającymi na rzecz wsparcia dziecka i rodziny.
- Pozyskiwanie sponsorów oraz kontynuowanie współpracy ze stałymi sponsorami. Dzięki dodatkowym środkom zorganizowano liczne wycieczki,

wyjścia do kina, możliwość korzystania z basenu, organizację wypoczynku dzieci, pomoc w nauce oraz zabezpieczono inne potrzeby wychowanków.

W minionym roku został opracowany i zatwierdzony ważący dokument w postaci ewaluacji do programu naprawczego, który zawarł główne kierunki zmian oraz docelową wizję placówki. Najważniejsze przewidziane zmiany wg. wspomnianego dokumentu polegać będą na wyprowadzeniu podopiecznych z budynku przy ulicy Demptowskiej 46 do czterech kameralnych domów, w których liczebność nie będzie przekraczała 14 dzieci.

W 2009 roku wydatki budżetowe na działalność Domu Dziecka wyniosły 1.632.048,70 zł.

2.6.2.2. Zespół Placówek Specjalistycznych przy ul. Wejherowskiej 65

W skład Zespołu Placówek Specjalistycznych w 2009 roku wchodziły:

➤ Ognisko Wychowawcze

Zrealizowano:

- zajęcia w grupach wychowawczych dla dzieci od 7 roku życia obejmujące: socjoterapię, warsztaty artystyczne (plastyczne, teatralne, taneczne), kulinarne, pracownię multimedialną i warsztat techniczny, a także program zajęć sportowych poprzez dostęp do pływalni krytej oraz sali sportowej z wyposażeniem do ćwiczeń siłowych,
- zajęcia indywidualne w formie pomocy w nauce szkolnej na różnych poziomach nauczania, terapii mowy i pisania, wsparcia psychologicznego oraz diagnozy psychologicznej,
- organizację wolnego czasu w okresie ferii zimowych i wakacji letnich poprzez wycieczki i obozy,
- pomoc materialną w formie nieodpłatnych posiłków.

Łącznie z pomocy Ogniska Wychowawczego skorzystały 52 rodziny, w tym 62 dzieci.

➤ Specjalistyczna Placówka Wsparcia Dziennego

Zrealizowano:

- zajęcia w grupach wychowawczych dla dzieci w wieku gimnazjalnym obejmujące: socjoterapię, warsztaty artystyczne (plastyczne, teatralne, taneczne), kulinarne, pracownię multimedialną i warsztat techniczny, a także program zajęć sportowych poprzez dostęp do pływalni krytej oraz sali sportowej z wyposażeniem do ćwiczeń siłowych,

- zajęcia indywidualne w formie pomocy w nauce szkolnej na różnych poziomach nauczania, terapii mowy i pisania, wsparcia psychologicznego oraz diagnozy psychologicznej,
- organizację wolnego czasu w okresie ferii zimowych i wakacji letnich poprzez wycieczki i obozy,
- pomoc materialną w formie nieodpłatnych posiłków.

Łącznie z pomocy Specjalistycznej Placówki Wsparcia Dziennego skorzystało 28 rodzin, w tym 32 dzieci.

➤ **Specjalistyczny Ośrodek Wsparcia dla Ofiar Przemocy w Rodzinie**

Realizowano Krajowy Programu Przeciwdziałania Przemocy w Rodzinie - świadczenie pomocy ofiarom i osobom uwikłanym w przemoc domową. Wdrożono program reintegratora rodzin - warsztaty edukacyjne „Szkoła dla rodziców” oraz realizowano superwizje dla pracowników.

Łączna ilość osób, którym udzielono pomocy: 286.

Ilość rodzin, którym udzielono pomocy: 180.

Ilość osób w rodzinach, które objęte zostały pomocą: 627.

Łączna liczba udzielonych porad w ciągu roku: 1833.

Liczba udzielonych konsultacji terapii rodzinnych: 84.

Udzielone porady prawne: 73.

Liczba osób w hotelu: 12 osób, w tym 6 dzieci.

Prowadzono oddziaływania korekcyjno-edukacyjne wobec osób stosujących przemoc w rodzinie - odbywały się w ramach dwóch grup w dwóch miejscach:

1. Grupa otwarta w Gdyni (MOPS, ul. Armii Krajowej 44)

Liczba sprawców- w ciągu roku zgłosiło się 21 sprawców, w tym: z konsultacji indywidualnych korzystało: 10 osób, w zajęciach grupowych korzystało: 11 osób.

Ilość osób które ukończyło program korekcyjno edukacyjny: 5 osób.

2. Grupa zamknięta w Gdańsku (Areszt Śledczy, ul. Kurkowa 12)

Liczba sprawców- w ciągu roku wytypowano 11 sprawców, w tym: z konsultacji indywidualnych korzystało: 11 (po jednej konsultacji na osobę na początku rekrutacji do grupy), w zajęciach grupowych korzystało: 11 osób.

Ilość osób, które ukończyło program korekcyjno edukacyjny: program został rozpoczęty w grudniu 2009, a planowane zakończenie spotkań grupy nastąpi: luty/marzec 2010.

Łącznie w ciągu roku 2009 z oddziaływań korekcyjno-edukacyjnych wobec osób stosujących przemoc skorzystało 32 sprawców.

➤ **Placówka Interwencyjna (w ramach ZPS przez okres 11 miesięcy)**

Zapewnienie opieki i wychowania do czasu powrotu do rodziny lub umieszczenia w innej placówce. Ponadto realizowano pomoc pedagogiczną, psychologiczną i psychoterapeutyczną. Rozwinięto pracę z wychowankami metodą społeczności. Organizowano imprezy okolicznościowe, wyjścia do kina, wyjazdy, wycieczki rowerowe, zajęcia sportowe, zajęcia na basenie, boisku, siłowni, ścianie wspinaczkowej. Dwa razy w miesiącu przeprowadzane były superwizje dla pracowników.

W placówce przebywało średnio 10,31 wychowanków miesięcznie.

Łączne wydatki na działalność ZPS w 2009 roku wyniosły 2.177.029,59 zł.

2.7. Usamodzielnianie wychowanków placówek opiekuńczo - wychowawczych

W 2009 roku Miejski Ośrodek Pomocy Społecznej w Gdyni zapewnił wsparcie usamodzielnianym wychowankom placówek opiekuńczo – wychowawczych. Pomocą pieniężną na kontynuowanie nauki zostało objętych 43 osób, natomiast na usamodzielnienie- 20 osób. Pomocą na zagospodarowanie w formie rzeczowej objęto 6 osób usamodzielnianych, a pomocą w uzyskaniu odpowiednich warunków mieszkaniowych objęto 17 osób (w tym 1 osoba przebywająca w mieszkaniu chronionym).

Łączne wydatki na w/w cele wyniosły 282 933,90 zł.

2.8. Trening samodzielności w mieszkaniach chronionych

Mieszkania chronione są formą pomocy przygotowującą osoby w nich przebywające do prowadzenia samodzielnego życia, z dostosowaną do potrzeb opieką specjalistów i wsparciem. W 2009 roku dostępnych było łącznie 11 mieszkań chronionych. W Zespole Opiekuńczym przy ul. Fredry 3 zamieszkanym było 10 mieszkań (w tym 2 mieszkania dla 7 osób, jako usługa hostelowa w ramach Krajowego Programu Przeciwdziałania Przemocy). Ogółem przebywało w nich 42 osoby, w tym:

- 22 dorosłych(16 kobiet, 3 mężczyzn) i 8 dzieci (usamodzielnili się 3 kobiety, 1 mężczyzna, 5 dzieci),
- 3 były wychowanki Domu Dziecka (usamodzielnili się 2),
- 8 kobiet i 4 dzieci w ramach KPPPwR (usamodzielnili się 4 kobiety i 4 dzieci).

Ponadto w mieszkaniu chronionym przy ul. Morskiej 112B/111 przebywało narastająco 6 osób, w tym 4 wychowanków placówek opiekuńczo-wychowawczych.

3. Wsparcie osób bezrobotnych i osób bezdomnych

3.1. Wsparcie osób bezrobotnych

Wsparcie osób bezrobotnych realizowane było poprzez pracę socjalną, pomoc specjalistyczną, realizację projektów, a także organizowanie prac społecznie użytecznych.

3.1.1. Realizacja projektów

Projekt „Rodzina Bliżej Siebie” objął wsparciem rodziny z dziećmi, w których przynajmniej jedna osoba była nieaktywna zawodowo. Dla bezrobotnych oraz nieaktywnych zawodowo beneficjentów projektu prowadzono intensywne doradztwo zawodowe świadczone przez specjalistów (dla 145 osób w ramach kontraktów socjalnych). Ponadto przeprowadzono badania predyspozycji zawodowych (dla 141 osób), warsztaty efektywnego poszukiwania pracy (warsztaty ukończyło 12 osób z 23) oraz skierowano na badania profilaktyczne (48 osób). Beneficjenci projektu uczestniczyli również w kursach zawodowych (m.in. w kursie opieki osób starszych, stylizacji paznokci, obsługi kas fiskalnych, technik profesjonalnej sprzedaży, kurs spawania, obsługi wózków jezdniowych z napędem). Łącznie w 11 oferowanych kursach zawodowych uczestniczyło 38 osób (ukończyło 36). Ponadto 21 beneficjentów projektu rozpoczęło kurs prawa jazdy (z pozytywnym wynikiem kurs ten ukończyło 17 osób).

Ponadto dzięki współpracy z Fundacją Gospodarczą w Gdyni klienci MOPS uczestniczyli w kursie komputerowym. Odbły się dwie edycje kursu, który ostatecznie ukończyło 19 osób.

MOPS w Gdyni kontynuował partnerstwo w realizacji projektu „Trzymajmy się razem-obsługa gdyńskiego Powiatowego Programu na Rzecz Zatrudnienia i Spójności Społecznej” realizowanego przez Fundację Rozwoju Demokracji Lokalnej.

3.1.2. Organizacja prac społecznie użytecznych

W ramach programu aktywizującego, realizowanego od marca 2006 roku, zawierane są porozumienia z podmiotami zewnętrznymi w sprawie zatrudnienia osób bezrobotnych, które nie mają uprawnień do zasiłków z tytułu bezrobocia i korzystają z pomocy społecznej.

W 2009 roku funkcjonowało 22 porozumień z podmiotami zewnętrznymi na realizację prac społecznie użytecznych, które zabezpieczyły 45 miejsc wykonywania prac oraz w jednostkach organizacyjnych MOPS zabezpieczono 18 miejsc wykonywania prac. Prace społecznie użyteczne w 2009 r. wykonywało łącznie 133 osoby. Wypracowano

ogółem 21.764,50 godzin. Efektem realizacji programu było podjęcie zatrudnienia przez 32 osoby.

Wydatki na organizację prac społecznie użytecznych wyniosły 148 686,86 zł.

3.2. Wsparcie osób bezdomnych

3.2.1. Program wsparcia osób bezdomnych na lata 2008 - 2011

Wszystkie działania ukierunkowane na wsparcie osób bezdomnych wpisują się w Program wsparcia osób bezdomnych na lata 2008-2011 (dokument zatwierdzony do realizacji w grudniu 2008 r.).

W 2009 roku w ramach Programu zrealizowano II etap działań związanych z profilaktyką bezdomności. Etap ten zakładał przygotowanie na podstawie raportu z 2008 r. mapy miejsc zagrożenia bezdomnością, która jest głównym narzędziem określającym stopień zagrożenia bezdomnością osób i rodzin. Odbył się również cykl szkoleń dla pracowników socjalnych i asystentów rodziny z jej zastosowania a następnie przeprowadzono pilotaż i przygotowano projekt zarządzenia Dyrektora MOPS do jej stosowania w placówkach MOPS. Wypracowano również założenia do projektu systemowego *Rodzina Bliżej Siebie* na 2010 r. poświęconego w części profilaktyce bezdomności- tj. pilotażowy program profilaktyki pt. „Zachować dom”, który zakłada objęcie wsparciem 12 rodzin zadłużonych w celu zredukowania jej zadłużenia oraz wszelkich przesłanek prowadzących do złej sytuacji mieszkaniowo-lokalowej, a w dłuższej perspektywie- do eksmisji i wchodzenia w system pomocy instytucjonalnej (schroniska).

3.2.2. Zespół ds. Bezdomnych przy ul. Działowskiego 11

Prace Zespołu ds. Bezdomnych służą integracji i koordynacji wszystkich działań dotyczących problemu bezdomności. Osoby bezdomne otrzymują pomoc w postaci schronienia, pomoc finansową i rzeczową, poradnictwo, a także obejmowane są programami dającymi szansę wyjścia z problemu bezdomności. Dodatkowe wsparcie dla osób bezdomnych pozostających poza placówkami świadczy streetworker.

W roku 2009 świadczenia w formie schronienia przyznano 348 osobom o łącznej wartości 1.321.071 zł. Zawarto 22 Indywidualne programy wychodzenia z bezdomności. Usamodzieliło się 9 osób z 3 programów.

Zapewniono również mieszkania treningowe dla osób bezdomnych w Zespole Opiekuńczym przy ul. Fredry 3 (zob. punkt 2.7).

3.2.3. Działania w partnerstwie

Szeroka współpraca z lokalnymi podmiotami zapewniła dużą skuteczność prowadzonych działań (współpraca z Powiatowym Urzędem Pracy w Gdyni- wsparcie bezrobotnych osób bezdomnych w podjęciu prac społecznie użytecznych, ze szpitalami, Pogotowiem Ratunkowym, Ośrodkiem Profilaktyki i Terapii Uzależnień, Ośrodkiem Interwencji Kryzysowej, z Centrum Zdrowia Psychicznego w Gdyni, z Urzędem Miasta Gdyni w różnych sprawach dotyczących sytuacji osób bezdomnych, z kuratorami sądowymi, z Towarzystwem im. Św. Alberta prowadzącym w Gdyni Dom wspólnotowy, w którym przebywają osoby bezdomne niepełnosprawne). Szczególne znaczenie miała koalicja ze służbami miejskimi - ze Strażą Miejską, Policją, Służbą Ochrony Kolei oraz Strażą Pożarną, zapewniająca wymianę informacji na temat miejsc, w których przebywały osoby bezdomne oraz realizację wspólnych cyklicznych wizyt w tych miejscach.

MOPS reprezentuje Gdynię w Pomorskim Forum na Rzecz Wychodzenia z Bezdomności, w ramach którego współpracują 24 organizacje i instytucje zajmujące się problematyką bezdomności. Priorytetem w działalności Forum jest podnoszenie jakości i zwiększanie efektywności systemu pomocy ludziom bezdomnym na terenie województwa pomorskiego, m.in. poprzez szkolenie kadr, monitorowanie problematyki bezdomności, edukację obywatelską, integrację i koordynację działań w obrębie problematyki bezdomności.

W ramach współpracy w roku 2009 Gdynia brała udział w projekcie „Werbel demokracji”, realizowanym w okresie wrzesień 2008 - październik 2009 w największych miastach województwa pomorskiego (Gdańsk, Sopot, Gdynia, Słupsk). Projekt nakierowany był na przeprowadzenie kampanii społecznej, przeciwdziałającej dyskryminacji osób bezdomnych. Wielopłaszczyznowe oddziaływanie, głównie poprzez działalność Rady Medialnej (w skład której weszły osoby bezdomne, przedstawiciele mediów, Pomorskiego Forum na rzecz Wychodzenia z Bezdomności, przedstawiciele środowisk twórczych, naukowcy, decydenci), przeprowadzenie kampanii outdoor, prasowej, radiowej oraz happeningu (występ trupy teatralnej podczas Jarmarku Dominikańskiego i Festiwalu Teatrów Ulicznych FETA) miało na celu zmianę wśród mieszkańców województwa pomorskiego stereotypowego postrzegania bezdomności oraz tendencyjnego sposobu prezentowania tego tematu przez media.

3.2.4. Zapewnienie schronienia osobom bezdomnym

W 2009 roku w Gdyni funkcjonowało sześć placówek noclegowych na terenie gminy (schroniska, noclegownie, domy dla osób bezdomnych), w tym dwa funkcjonujące w strukturze MOPS. Zapewniono również miejsca w siedmiu placówkach poza Gdynią. Łącznie na koniec 2009 r. zabezpieczono 284 miejsca w schroniskach, w tym 87 w placówkach w strukturze MOPS, z których skorzystało 214 osób.

Liczba osób bezdomnych skierowanych do placówek przez MOPS w 2009 r. - 398.

3.2.4.1. Schronisko dla bezdomnych kobiet w Zespole Opiekuńczym przy ul. Fredry 3

W schronisku zabezpieczono 22 miejsca. W 2009 roku ze schronienia skorzystało 41 bezdomnych kobiet. Ponadto interwencyjnie przyjęto 33 osoby (w tym 15 dzieci) - łącznie 62 dni pobytu. Praca socjalna koncentrowała się głównie na uregulowaniu spraw formalnych klientek i wsparciu w procesie zdobywania samodzielności życiowej. Efektem pracy było usamodzielnienie się 9 kobiet (8 wróciło do środowiska, 1 wynajęła lokal). Udzielano również wsparcia w poszukiwaniu pracy, a także w uzasadnionych przypadkach w przygotowaniu dokumentacji o ustalenie stopnia niepełnosprawności oraz do skierowania na pobyt w domu pomocy społecznej. Ponadto realizowano treningi nauki gotowania. W 2009 r. w schronisku zawarto 5 kontraktów socjalnych. Dodatkowo udzielono 265 porad lekarskich, 1075 porad pielęgniarskich oraz wykonano 19 zabiegów rehabilitacyjnych.

3.2.4.2. Tymczasowy Ośrodek Opiekuńczy przy ul. Chwarznieńskiej 93

TOO jest ośrodkiem wsparcia przeznaczonym dla 65 bezdomnych mężczyzn. W 2009 roku z pomocy skorzystało 173 osoby na podstawie decyzji administracyjnych oraz udzielono 179 noclegów interwencyjnych. Realizowanych było 12 kontraktów socjalnych, 4 mieszkańców realizowało Indywidualny program wychodzenia z bezdomności. Łącznie usamodzielniono się 7 osób, 23 osoby uzyskały orzeczenie o niepełnosprawności, 21 mieszkańców Ośrodka uczestniczyło w terapii odwykowej. Ponadto osoby potrzebujące wyposażono w sprzęt rehabilitacyjny.

Prowadzono terapię zajęciową, w ramach której podopieczni wykonywali prace rzeźbiarskie, ozdabiające ogród Ośrodka, prace malarskie, ogrodnicze, porządkowe w bezpośrednim otoczeniu placówki oraz remontowe. Założona w 2008 r. grupa hobbystów akwarystyki kontynuowała swoją działalność. W ramach działań profilaktycznych badanie RTG płuc wykonało 106 mieszkańców Ośrodka, ponadto przeprowadzano comiesięczne prelekcje i pogadanki na temat zagrożeń chorobowych, ochrony zdrowia oraz utrzymywania higieny osobistej, prowadzono szkolenia oraz kierowano do prac społecznie użytecznych. W razie potrzeby podopieczni mogli skorzystać ze wsparcia psychologa lub terapeuty do spraw uzależnień.

Ważnym wydarzeniem w funkcjonowaniu TOO było podpisanie umowy na rozbudowę noclegowni, w wyniku czego na dzień 31.12.2009 r. liczba miejsc dla osób bezdomnych wzrosła o 30 zgodnie z wymaganymi standardami dla ośrodka wsparcia.

3.2.4.3. Zapewnienie schronienia w placówkach organizacji pozarządowych na zlecenie MOPS

W roku 2009 z budżetu Miejskiego Ośrodka Pomocy Społecznej pokryto wydatki w kwocie 1 044 553,92 zł, związane z zabezpieczeniem schronienia w placówkach prowadzonych przez organizacje pozarządowe na terenie Gdyni. Szczegółowe informacje zawiera tabela nr 9.

Tab. 9. Zapewnienie schronienia osobom bezdomnym w placówkach organizacji pozarządowych na terenie Gdyni na zlecenie MOPS w roku 2009

Wyszczególnienie	Wydatek w zł
- prowadzenie schroniska dla bezdomnych uzależnionych od alkoholu i znajdujących się w stanie nietrzeźwości przez Chrześcijańskie Stowarzyszenie Dobroczynne (Gdynia, ul. Jana z Kolna 28) <i>Dysponuje 25 miejscami. W okresie I-XII.2008 r. w schronisku przebywało narastająco 89 osób, a z terapii w ośrodkach leczenia stacjonarnego skorzystało narastająco 15 osób.</i>	206 575,00
- prowadzenie schroniska z funkcją interwencyjnego punktu noclegowego przez Chrześcijańskie Stowarzyszenie Dobroczynne (Gdynia, ul. Janka Wiśniewskiego 24) <i>Ośrodek realizuje 3 funkcje: interwencyjne noclegi dla osób bezdomnych (10 miejsc), noclegi i opieka medyczna dla osób nietrzeźwych i upojonych alkoholem (10 miejsc dla mężczyzn i 3 dla kobiet) i schronisko całodobowe uruchomione we wrześniu 2009r. (20 miejsc). Ilość osób przebywających w placówce narastająco w 2009 r. wynosiła 1 000.</i>	288 000,00
- prowadzenie schroniska dla bezdomnych osób i rodzin (Gdynia, ul. Leszczyńki 153) przez Stowarzyszenie Alter-Ego. Realizacja zadania polega na zapewnieniu dla ok. 55 osób 3 posiłków, prowadzeniu pracy socjalnej, umożliwieniu kąpieli i zmiany odzieży, motywowaniu do podjęcia terapii odwykowej, pracę socjalną. <i>W schronisku w 2009 roku przebywało narastająco 125 osób.</i>	549 978,92
Razem	1 044 553,92

Zawarto umowy z 7 placówkami noclegowymi poza terenem miasta, do których w razie potrzeby kierowane są osoby bezdomne (zabezpieczono 197 miejsc). W sytuacjach zwiększonego zapotrzebowania na miejsca w schroniskach elastyczność funkcjonujących jednostek zapewnia możliwość objęcia tą formą wsparcia wszystkich osób bezdomnych tego wymagających.

Część 3 - Pozostałe działania

1. Działania Dzielnicowych Ośrodków Pomocy Społecznej w zakresie animowania społeczności lokalnej

W ramach Centrum Aktywności Lokalnej Dzielnicowe Ośrodki Pomocy Społecznej prowadziły szereg działań, m.in.:

- **Punkty Informacji Obywatelskiej**
We współpracy z Radami Dzielnic kontynuowano prowadzenie 16 Punktów Informacji Obywatelskiej.
- **Zespoły interdyscyplinarne** (zob. punkt 2.1.1.)
- **Mapy zasobów i potrzeb**
Mapy służą rozeznaniu problemów i potrzeb społeczności w środowisku lokalnym oraz zasobów środowiska pomocnych w radzeniu sobie z tymi problemami. Problemy diagnozowane w dokumentach wyznaczają kierunki i formy organizowanych form wsparcia społeczności lokalnej. Dotychczas Dzielnicowe Ośrodki Pomocy Społecznej opracowały 19 Map Zasobów i Potrzeb dla dzielnic Gdyni. W 2009 roku mapa zasobów i potrzeb dla dzielnicy Witomino została zaktualizowana.
- **Realizacja projektów** na rzecz rozwiązywania problemów mieszkańców dzielnic we współpracy z instytucjami i organizacjami lokalnymi (zob. punkt 1.1.2 oraz 2.1.2).
- **Grupy samopomocowe i grupy wsparcia** – 2 grupy (zob. punkt. 1.1.2.).
- **Spotkania świąteczne, zabawy okolicznościowe i imprezy**
W okresie sprawozdawczym zorganizowano łącznie 67 imprez (w tym festyny, wycieczki, zabawy andrzejkowe, karnawałowe oraz z okazji Dnia Dziecka, spotkania wigilijne i jasełka, wyjścia do teatru, prelekcje), w których wzięło udział łącznie ok. 2.426 osób.
- **Czerwiec Aktywnych Społeczności**
Miejski Ośrodek Pomocy Społecznej przystąpił w bieżącym roku po raz piąty do ogólnopolskiej społeczno - edukacyjnej akcji promującej obywatelskie działania na rzecz rozwoju społeczności lokalnych inicjowanej przez Stowarzyszenie Centrum Wspierania Aktywności Lokalnej CAL w Warszawie. W ramach tego przedsięwzięcia pracownicy socjalni zorganizowali następujące akcje:
 - ✓ *Seniorzy dzieciom- dzieci seniorom* (zabawa w teatr),
 - ✓ Piknik rodzinny,
 - ✓ Olimpiada specjalna dla 100 osób niepełnosprawnych,

- ✓ Noc Świętojańska dla seniorów,
- ✓ Wycieczka na Hel, zwiedzanie fokarium i latarni morskiej (dla dzieci oraz seniorów),
- ✓ Targi „Spotkajmy się” promujące działalność instytucji i organizacji działających na rzecz rodziny,
- ✓ Dzień Dziecka w 2 placówkach (wyjście do kina i teatru muzycznego,)
- ✓ Pogadanka nt. bezpieczeństwa zorganizowana dla dzieci, prowadzona przez funkcjonariuszy Policji,
- ✓ Prelekcja pt. *Leczenie migreny* dla seniorów,
- ✓ Wycieczka do Wdzydz Kiszewskich, do „Bajkowa”, do aquapark w Sopocie, do muzeum Żeromskiego, wyjście do McDonald’s.

Wydatki na w/w działania oraz inne realizowane w ramach CAL wyniosły w 2009 roku 77 944, 14 zł. (z niniejszych środków finansowano także działalność Zespołów Interdyscyplinarnych).

Realizowano również zadania we współpracy z Radami Dzielnic. Ich zakres prezentuje tabela nr 10.

Tab. 10. Zadania realizowane we współpracy z Radami Dzielnic w 2009 roku

Wyszczególnienie	Wydatek w zł
- zakup opału dla najuboższych mieszkańców	7 000,00
- wyprawki szkolne, akcja "zeszyt dla potrzebujących"	13 500,00
- zakup biletów na dojazdy na obiady dla najuboższych mieszkańców dzielnicy	4 922,00
- organizacja imprez dla mieszkańców dzielnic <i>(w tym w szczególności Dnia Dziecka i Mikołajek dla dzieci z rodzin wielodzietnych i dysfunkcyjnych oraz Wigilii dla najuboższych mieszkańców dzielnicy)</i>	47 467,58
- organizacja wycieczek turystyczno-krajoznawczych dla mieszkańców dzielnic	6 000,00
- zakup artykułów do paczek świątecznych dla najuboższych i dzieci	59 361,92
- dofinansowanie programu "Centrum Aktywności Lokalnej" – aktywizacja społeczności lokalnej	1 726,00
- dofinansowanie leczenia i diety mieszkanki Chwarzna	2 418,00
Razem	142 395,5

2. Poradnictwo specjalistyczne

2.1. Poradnictwo psychologiczne i pedagogiczne

Poradnictwo psychologiczne świadczone przez Sekcję Poradnictwa Specjalistycznego udzielane jest klientom Ośrodka w siedzibie MOPS, DOPS oraz w terenie.

Zakres oferowanych usług obejmuje:

- konsultacje indywidualne- dla 207 osób,
- konsultacje rodzinne- dla 16 rodzin 52 konsultacje,
- terapię/ cykliczne spotkania- dla 40 osób 431 konsultacji,
- konsultacje dla pracowników MOPS oraz pracowników innych instytucji - 284 konsultacji,
- pracę w środowisku- 468 konsultacji w 152 środowiskach,
- pracę na rzecz rodzin zastępczych- dla 159 osób,
- pracę na rzecz osób usamodzielnianych- dla 4 osób,
- szkolenia dla kandydatów na rodziny zastępcze- dla 31 rodzin (41 osób),

oraz:

- udział w posiedzeniach Zespołów Interdyscyplinarnych- 6 spotkań,
- udział w zespołach ds. okresowej oceny sytuacji dziecka w Zespole Placówek Specjalistycznych- 4 spotkania,
- udział w przesłuchaniu nieletnich na Komisariacie Policji- dwukrotnie,
- prowadzenie ewidencji i czuwanie nad przebiegiem interwencji pracowników socjalnych w środowiskach zgłaszanych przez Komisariaty Policji z uwagi na występowanie zjawiska przemocy domowej- 35 zgłoszeń.

2.2. Poradnictwo prawne

Pomoc konsultantów prawnych polegała na udzielaniu informacji o obowiązujących przepisach, udostępnianiu wzorów pism procesowych i ich redagowaniu, omawianiu sposobu postępowania przed sądami, organami administracji etc. Konsultanci prawni kontaktowali się z Policją, Sądem oraz komornikami w prowadzonych sprawach, a także uczestniczyli w spotkaniach Rejonowych Zespołów Interdyscyplinarnych.

W roku 2009 udzielono łącznie 1247 porad prawnych, w tym dotyczących:

- pomocy społecznej - 104,
- spraw rodzinnych - 435,
- ubezpieczeń społecznych - 111,
- spraw mieszkaniowych - 209,
- innych spraw (m. in. z zakresu prawa cywilnego, karnego, podatkowego, spadkowego, prawa pracy) - 388.

3. Wolontariat w MOPS

Rozwijanie systemu wolontariatu ma na celu usystematyzowanie i zintensyfikowanie aktywności społecznej mieszkańców Gdyni. Wolontariusze przechodzą szkolenie, w trakcie którego przekazywane są informacje dotyczące idei wolontariatu, zakresu powierzanych prac, zasad kodeksu etycznego oraz spraw BHP. Podlegają ubezpieczeniu OC. W środowisko wprowadzani są przez Koordynatora oraz pracownika socjalnego, i przez nich są nadal monitorowani i wspierani. Do grona wolontariuszy należą głównie uczniowie, studenci i seniorzy.

W ramach działań wolontarystycznych z MOPS w Gdyni w 2009 roku współpracowało łącznie **109 osób** (część wolontariuszy w wieku poniżej 16 roku życia współpracowała pod nadzorem pedagoga szkolnego), w tym:

- w rodzinnych domach dziecka: 4 osoby,
- w placówkach MOPS: 16 osób,
- w ramach projektów: 77 osób,
- w indywidualnych środowiskach: 12 osób.

Do zadań realizowanych przy współudziale wolontariuszy w 2009 roku należały:

- ✓ pomoc w nauce, projekt „Pogotowie Lekcyjne”,
- ✓ wspomaganie w prowadzeniu zajęć przedszkolnych w ramach projektu „Dni Otwarte dla Dzieci z Dzielnicy”,
- ✓ współpraca w zajęciach prowadzonych w świetlicy młodzieżowej ŁAJBA,
- ✓ pomoc w przeprowadzeniu kampanii społecznej „Biała Wstążka” oraz przeprowadzeniu badań w ramach realizacji projektu „Werbel demokracji”,
- ✓ wspieranie osoby dorosłej w nauce czytania i pisania,
- ✓ wspieranie rodzin.

4. Funkcjonowanie Powiatowego Zespołu ds. Orzekania o Niepełnosprawności

W roku 2009 przyjmowano wnioski o wydanie orzeczenia o stopniu niepełnosprawności, wnioski o wydanie orzeczenia o niepełnosprawności dla osób poniżej 16 roku życia oraz wydawano legitymacje dla osób niepełnosprawnych - mieszkańców Gdyni oraz Sopotu. Szczegółowy zakres działań prezentuje tab. 12, z wyszczególnieniem działań realizowanych dla mieszkańców Gdyni.

Wydatki na działalność i bieżące utrzymanie Powiatowego Zespołu ds. Orzekania o Niepełnosprawności wyniosły w 2009 roku 225 726,32 zł.

Tab. 11. Orzeczenia i legitymacje dla osób niepełnosprawnych wydane przez Powiatowy Zespół ds. Orzekania o Niepełnosprawności w 2009 roku

Wyszczególnienie	Łącznie (dla Gdyni i Sopotu)	W tym dla Gdyni
- Liczba przyjętych wniosków o wydanie orzeczenia o stopniu niepełnosprawności dla osób po 16 r.ż.	4 290	3 768
- Liczba wydanych orzeczeń	4 273	3 758
- Liczba wydanych legitymacji	3 006	2 775
- Liczba przyjętych wniosków o wydanie orzeczenia o niepełnosprawności dla osób przed 16 r.ż.	416	382
- Liczba wydanych orzeczeń	419	385
- Liczba wydanych legitymacji	299	286

Podsumowanie

W 2009 roku MOPS w Gdyni efektywnie działał w obszarze 3 pionów zarządzania, którym podporządkowana jest struktura Ośrodka.

Istotnym zwieńczeniem działalności MOPS w 2009 roku jest przygotowanie projektu Programu przeciwdziałania przemocy w rodzinie, na podstawie którego w 2010 roku będą podejmowane konkretne działania mające na celu skuteczne przeciwdziałanie temu zjawisku.

Ważnym wydarzeniem było przeprowadzenie kampanii społecznej „Biała Wstążka” skierowanej przez mężczyzn do mężczyzn stosujących przemoc wobec kobiet. Kampania ta została przeprowadzona po raz pierwszy w Gdyni, liczne środowiska wyraziły aprobatę dla tej akcji. W najbliższym roku planowane jest przeprowadzenie „Białej Wstążki” po raz kolejny.

W 2009 roku został opracowany Gminny Program Edukacyjno-Terapeutycznego FAS, który zakładał przeszkolenie pracowników socjalnych z pionu wsparcia dziecka i rodziny, asystentów rodzin, pracowników rodzinnych domów dziecka i placówek opiekuńczo-wychowawczych oraz rodziców zastępczych (łącznie 130 osób). Osoby, które zetknęły się z problemem i pracują w w/w zakresie oraz pedagodzy, pielęgniarki i lekarze będą mieli okazje do pogłębienia swojej wiedzy z zakresu diagnozowania i budowania planu pomocy dla rodziny dotkniętej problemem FAS w kolejnych etapach szkoleń, które są przewidziane do realizacji w 2010 roku. Efektem końcowym programu jest przeszkolenie 2 osób w celu podjęcia pracy w gabinecie terapeutyczno-diagnostycznym, uruchomienie którego planowane jest na rok 2011.

W obszarze działania na rzecz osób bezdomnych istotne znaczenie na nadchodzący rok ma przygotowanie pilotażowego programu profilaktyki pt. „Zachować dom”, którego realizacja zaplanowana jest na rok 2010 w ramach projektu systemowego „Rodzina bliżej siebie”.

Natomiast w działaniach na rzecz osób niepełnosprawnych- rozpoczęcie realizacji projektu „Doświadczenie ponad granicami-gdyńsko-helsingborskie partnerstwo na rzecz osób niepełnosprawnych” współfinansowanego ze środków Programu „Uczenie się przez całe życie” Leonardo da Vinci, wprowadzenie do systemu wsparcia zawodowych opiekunów osób niepełnosprawnych całkowicie lub częściowo ubezwłasnowolnionych

oraz prowadzenie prac nad standaryzacją usług opiekuńczych, oraz standardami funkcjonowania warsztatów terapii zajęciowej.

Gdyńskie rozwiązania zostały zauważone także na skali ogólnopolskiej- projekt „Rodzina bliżej siebie” został wyróżniony listem gratulacyjnym Ministra Pracy i Polityki Społecznej- za działalność na rzecz umacniania rodziny w środowisku lokalnym, której efektem jest zmniejszenie liczby dzieci umieszczonych w placówkach opiekuńczo-wychowawczych.

Spis tabel

Tab. 1. Liczba rodzin i osób objętych wsparciem w roku 2009	6
Tab. 2. Typy rodzin objętych wsparciem w roku 2009	6
Tab. 3. Powód źródłowy objęcia wsparciem w roku 2009	7
Tab. 4. Wybrane świadczenia udzielone w roku 2009	8
Tab. 5. Realizacja zadań w zakresie rehabilitacji społecznej osób niepełnosprawnych ze środków PFRON w roku 2009	13
Tab. 6. Finansowanie uczestnictwa osób niepełnosprawnych w formach aktywności w roku 2009	13
Tab. 7. Usługi opiekuńcze świadczone w miejscu zamieszkania w roku 2009	14
Tab. 8. Rodziny zastępcze w 2009 roku	27
Tab. 9. Zapewnienie schronienia osobom bezdomnym w placówkach organizacji pozarządowych na terenie Gdyni na zlecenie MOPS w roku 2009	38
Tab. 10. Zadania realizowane we współpracy z Radami Dzielnic w 2009 roku	41
Tab. 11. Orzeczenia i legitymacje dla osób niepełnosprawnych wydane przez Powiatowy Zespół ds. Orzekania o Niepełnosprawności w 2009 roku....	43