
Gdyński Program Wsparcia Rodziny i Rozwoju Pieczy Zastępczej

na lata 2023-2025



**UCHWAŁA NR LIV/1669/23
RADY MIASTA GDYNI**

z dnia 28 czerwca 2023 r.

w sprawie przyjęcia do realizacji „Gdyńskiego Programu Wsparcia Rodziny i Rozwoju Pieczy Zastępczej na lata 2023 – 2025”.

Na podstawie art. 1 pkt. 11 ustawy z dnia 5 czerwca 1998 roku o samorządzie powiatowym (t.j. Dz. U. z 2022 r. poz. 1526 zm: Dz.U. z 2023 r. poz. 572), w związku z art. 176 pkt. 1, art. 179 ust. 2, art. 180 pkt. 1 ustawy z dnia 9 czerwca 2011 roku o wspieraniu rodziny i systemie pieczy zastępczej (t.j. Dz. U. z 2022 r. poz. 447 zm: Dz. U. z 2022 r. poz. 1700, poz. 2140, Dz. U. z 2023 r. poz. 403), Rada Miasta Gdyni uchwała co następuje:

§ 1. Przyjmuje się do realizacji „Gdyński Program Wsparcia Rodziny i Rozwoju Pieczy Zastępczej na lata 2023 – 2025” w brzmieniu stanowiącym załącznik do niniejszej Uchwały.

§ 2. Wykonanie Uchwały powierza się Prezydentowi Miasta Gdyni.

§ 3. Uchwała wchodzi w życie z dniem podjęcia.

Wiceprzewodniczący Rady
Miasta Gdyni

Marcin Wolek

Spis treści

4

Wstęp

6

I Diagnoza

6

01 Sytuacja demograficzna

8

02 Zasoby Miasta Gdynia w obszarze wsparcia dziecka i rodziny

8

02.1 Zasoby wspierające rodziny w środowisku

8

02.1.1 Wsparcie w pełnieniu funkcji opiekuńczo-wychowawczej

15

02.1.2 Wsparcie specjalistyczne na rzecz rodzin zagrożonych i dotkniętych kryzysem

22

02.2 Zasoby zapewniające opiekę i wychowanie dzieciom w pieczy zastępczej

23

02.2.1 Rodzinne formy pieczy zastępczej

25

02.2.2 Instytucjonalne formy pieczy zastępczej

27

03 Kierunki zmian w gdyńskim systemie wsparcia dziecka i rodziny na przestrzeni lat 2020–2022

27

03.1 Podnoszenie adekwatności działań systemu wsparcia i rozwijanie oferty dostępnych usług na rzecz rodzin i pieczy zastępczej

33

03.2 Rozwijanie rodzinnych form opieki nad dzieckiem oraz doskonalenie standardów wsparcia w pieczy zastępczej

36

03.3 Rozwijanie działań na rzecz skutecznego i efektywniejszego procesu usamodzielnienia wychowanków pieczy zastępczej

43

03.4 Wsparcie społeczne gdynian w czasie pandemii Covid-19

48

03.5 Wsparcie uchodźców wojennych z Ukrainy

52

04 Analiza SWOT

55

II Cel strategiczny, cele szczegółowe, kierunki działań, rezultaty i wskaźniki

59

III Limit rodzin zastępczych na lata 2023–2025

60

IV Monitoring i ewaluacja Programu

62

V Finansowanie Programu

63

VI Konsultacje społeczne

Wstęp

Niniejszy „Program Wsparcia Rodziny i Rozwoju Pieczy Zastępczej na lata 2023–2025” wyznacza najistotniejsze założenia gdyńskiej polityki wsparcia rodzin i pieczy zastępczej, prezentując kierunki działań w kolejnej, trzyletniej perspektywie programowej.

W poprzedzającym okresie programowania, kierunki działań i cele strategiczne w tym obszarze wskazane zostały w „Gdyńskim Programie Wsparcia Rodziny i Rozwoju Pieczy Zastępczej na lata 2020–2022”, przyjętym do realizacji Uchwałą nr XXV/833/20 Rady Miasta Gdyni z dnia 23 grudnia 2020 roku. Aktualnie prezentowany Program zapewnia kontynuację i rozwinięcie praktyk i rozwiązań wypracowanych w poprzednim okresie programowania w zakresie wsparcia osób usamodzielnianych, dowartościowuje działania zmierzające do niwelowania deficytów w zakresie opieki psychiatrycznej i psychoterapeutycznej, wytycza nowe cele odpowiadające na wyzwania związane z tworzeniem optymalnych warunków do życia rodzinom cudzoziemskim, w szczególności tym które osiedliły się w Gdyni po wybuchu konfliktu zbrojnego na terytorium Ukrainy, a także określa plan rozwoju pieczy zastępczej do roku 2025.

Dokument wpisuje się w zapisy Ustawy o wspieraniu rodziny i systemie pieczy zastępczej z dnia 9 czerwca 2011 roku, w świetle których do zadań własnych gminy należy opracowanie i realizacja trzyletnich: gminnych programów wspierania rodziny (art. 176) oraz powiatowych programów dotyczących rozwoju pieczy zastępczej (art. 180), a także zapisy „Gdyńskiej Strategii Rozwiązywania Problemów Społecznych 2030” w zakresie programowania działań w kluczowych obszarach wsparcia społecznego.

W części pierwszej, Program prezentuje diagnozę istniejącego systemu wsparcia, obejmującą zarówno funkcjonujące na terenie miasta rozwiązania, współpracujące w przedmiotowym obszarze podmioty, a także prezentuje dane obrazujące kierunki zmian i zachodzące procesy. Podsumowanie części diagnostycznej stanowi analiza SWOT, wskazująca mocne i słabe strony oraz szanse i zagrożenia związane z funkcjonalnością systemu wsparcia rodzin i pieczy zastępczej. Druga, strategiczna część Programu, wyznacza priorytety i cele do realizacji, wskazuje przebieg procesu monitorowania i ewaluacji Programu oraz źródła jego finansowania.

Diagnoza

01. SYTUACJA DEMOGRAFICZNA

Trendy demograficzne na przestrzeni ostatnich trzech lat są w ujęciu ogólnym zbieżne z tymi, które obserwowano w poprzednich okresach programowania. W dalszym ciągu notuje się znaczący spadek poziomu przyrostu naturalnego – z poziomu 35,1 w 2008 roku do minus 25,6 w roku 2015, minus 26,0 w 2018 roku i aż minus 188,0 w 2021 roku¹. Społeczeństwo starzeje się – wskaźnik liczby osób w wieku poprodukcyjnym na 100 osób w wieku produkcyjnym wyniósł w 2021 roku 38 i systematycznie wzrasta (por. 2012 rok – 28, 2015 – 31 VS. 2018 – 35)². Na przestrzeni trzech lat – po krótkookresowym wzroście w roku 2018 – ponownie zmalał współczynnik dzietności ogólnej (por. 2010 rok – 1,38 VS. 2014 rok – 1,29 VS. 2018 – 1,44 VS. 2021 – 1,33)³.

Sytuacja rodzin uwarunkowana jest nie tylko zmianami demograficznymi. Pozytywnym na ogół procesom zmian społecznych, ekonomicznych czy kulturowych towarzyszą nieodłączne zagrożenia. Trudności opiekuńczo-wychowawcze, przemoc czy uzależnienia to problemy, z którymi rodzina nie zawsze jest w stanie sama sobie poradzić. Na przestrzeni ostatnich trzech lat, na sytuację polskich rodzin wpływ miały także dwa poważne kryzysy o charakterze globalnym, tj. ogłoszenie stanu pandemii SARS-CoV-2 w marcu 2020 roku oraz wybuch konfliktu zbrojnego na terytorium Ukrainy w lutym 2022 roku (zob. szerzej: pkt 3.4 i 3.5).

Miejscem, do którego mogą zgłosić się rodziny przeżywające trudności jest Miejski Ośrodek Pomocy Społecznej w Gdyni. Analiza statystyk systemu pomocy społecznej ukazuje skalę oraz problemy, z jakimi borykają się gdyńskie rodziny.

¹ Główny Urząd Statystyczny. Rocznik demograficzny 2022 (najnowszy dostępny, obejmujący dane za 2021 rok i wcześniejsze), <https://stat.gov.pl/obszary-tematyczne/roczniki-statystyczne/roczniki-statystyczne>, 01.02.2023.

² ibidem

³ ibidem

Zgodnie z danymi MOPS
za 2022 rok, pomocą
w formie świadczeń
objętych było

4080 polskich rodzin/środkówisk,

w tym **519 z nich to rodziny z dziećmi** (12,7 proc. ogółu). W związku z wybuchem konfliktu zbrojnego na terytorium Ukrainy, od 2022 roku pomoc realizowana jest także w oparciu o zapisy ustawy z dnia 12 marca 2022 roku o pomocy obywatelom Ukrainy w związku z konfliktem zbrojnym na terytorium tego państwa (tzw. specustawy). W ramach wspomnianej specustawy w 2022 roku

wsparcie MOPS Gdynia
uzyskało dodatkowo

500 rodzin/środkówisk
ukraińskich, w tym 483
z nich to rodziny z dziećmi
(96,6 proc. ogółu).

Rodziny, które zwracają się o wsparcie Miejskiego Ośrodka Pomocy Społecznej borykają się z różnego rodzaju trudnościami. Niezmiennie od lat trzy główne grupy dyspanseryjne (tj. źródłowe powody wsparcia gdyńskich rodzin, które są najistotniejsze i z których wynikają lub mogą wynikać inne problemy) to: niepełnosprawność (por. 2022 rok – 52,7 proc. ogółu rodzin objętych wsparciem w formie świadczeń, 2019 – 46,8 proc., 2016 – 44,1 proc.), długotrwała lub ciężka choroba (por. 2022 rok – 24,8 proc. ogółu, 2019 – 23,0 proc., 2016 – 19,5 proc.) oraz bezdomność (por. 2022 rok – 11,3 proc. ogółu, 2019 – 12,7 proc., 2016 – 13,1 proc.). Od kilku lat obserwowany jest systematyczny spadek rodzin objętych instytucjonalnym wsparciem społecznym z powodu bezradności opiekuńczo-wychowawczej lub/i w prowadzeniu gospodarstwa domowego jako głównej grupy dyspanseryjnej (por. 2022 rok – 215 rodzin, tj. 5,9 proc. ogółu, 2019 – 324 rodziny, tj. 7,7 proc., 2016 – 419 rodzin, tj. 9,7 proc.). Wynika to w znacznej mierze z efektywnego systemu wsparcia, który oferuje każdej rodzinie pomoc adekwatną do stwierdzonych potrzeb, przy jednoczesnym budowaniu zasobów do stopniowego jej usamodzielnienia. W części z tych rodzin problemami współwystępującymi są nadużywanie alkoholu lub przemoc, stwarzające realne zagrożenie umieszczenia dzieci w formach pieczy zastępczej. Na przestrzeni lat odnotowuje się także stałą tendencję związaną z migracją rodzin z problemami opiekuńczo-wychowawczymi, unikającymi kontaktu z pomocą społeczną, w tym również wzrastającą liczbę rodzin napływowych i częste zmiany miejsca zamieszkania tych rodzin. Niezmiennym problemem pozostaje także brak motywacji części rodzin objętych instytucjonalnym wsparciem do zmiany swojej sytuacji życiowej, czy utrzymująca się grupa klientów korzystająca przez wiele lat ze wsparcia pomocy społecznej.

Zasygnalizowany obraz kondycji gdyńskiej rodziny, jak również doświadczenia ostatnich lat związane z nagłymi kryzysami o charakterze globalnym (jak ogłoszenie pandemii Covid-19, czy wybuch konfliktu zbrojnego na terytorium Ukrainy) wskazują na konieczność ciągłego dostosowywania systemu wsparcia i reagowania na pojawiające się potrzeby, w tym utrzymania wysokiego poziomu gotowości i zaangażowania kadr pomocy społecznej w obszarze społecznego zabezpieczenia rodzin i osób w kryzysie. W oparciu o istniejące zasoby, a także poprzez wprowadzanie nowych rozwiązań, realizowana jest polityka rodzinna miasta, koncentrująca się na zapewnieniu adekwatnego wsparcia rodzinom zwracającym się o pomoc. Poniżej opisane zostały główne zasoby miasta wspierające rodziny w środowisku oraz zasoby zapewniające dzieciom opiekę i wychowanie w pieczy zastępczej.

02. ZASOBY MIASTA GDYNIA W OBSZARZE WSPARCIA DZIECKA I RODZINY

2.1. Zasoby wspierające rodziny w środowisku

2.1.1. WSPARCIE W PEŁNIENIU FUNKCJI OPIEKUŃCZO-WYCHOWAWCZEJ

Gdynia jest miastem przyjaznym dla rodzin i kontynuuje trend promowania wartości jaką jest rodzina w ramach Planu Działań Miasta Przyjaznego Dzieciom, Młodzieży i Rodzinie, który w roku 2020 zastąpił projekt Gdynia Rodzinna.

Rodziny z dziećmi mają możliwość użytkowania miejskiej Karty Mieszkańca (w ramach programu Moje Miasto Gdynia), która została zintegrowana z kartą Gdynia Rodzinna, Gdynia Rodzinna Plus (umożliwiająca bezpłatne podróżowanie komunikacją miejską dla rodzin wielodzietnych) oraz Kartą Seniora (wspierającą działania międzypokoleniowe zwiększając możliwości wspólnego spędzania czasu przez wszystkie generacje gdyńskich rodzin). Karta Mieszkańca umożliwia m.in. korzystanie ze specjalnych zniżek na różnego rodzaju imprezy kulturalno-sportowe (do końca 2022 roku na Kartach Mieszkańca zostało zapisanych łącznie 6017 uprawnień, w tym dla 5329 rodziców i 688 dzieci). Od września 2022 roku patronat nad rozwojem polityki rodzinnej miasta objęło Gdyńskie Centrum Kultury (do sierpnia 2022 funkcję tę pełnił Wydział Polityki Rodzinnej Urzędu Miasta Gdyni). Polityka prorodzinna Miasta Gdyni została w 2021 roku wyróżniona w konkursie Samorząd Pro Familia organizowanym przez Ministerstwo Rodziny i Polityki Społecznej. Polityka miejska skierowana do

dzieci, młodzieży i rodzin pozwoliła Gdyni – jako pierwszemu miastu w Polsce – otrzymać w 2022 roku prestiżowy tytuł Miasta Przyjaznego Dzieciom nadawany przez UNICEF Polska.

Zaplecze wspierające rodziny w samodzielności i rozwoju stanowią instytucje i organizacje zlokalizowane na terenie miasta i działające w obszarze wsparcia dziecka i rodziny. Są to z jednej strony jednostki publiczne, z drugiej – sieć organizacji pozarządowych oferujących dostęp do różnorodnych usług, takich jak: poradnictwo, organizacja czasu wolnego czy wsparcie rzeczowo-finansowe.

Istotnym zasobem wspierającym rodziny w środowisku jest **Sieć Gdyńskich SPOT-ów**, czyli placówek wsparcia dziennego, które od 2015 roku znajdują się w nadzorze finansowo-merytorycznym Zespołu Placówek Specjalistycznych w Gdyni. SPOT-y zapewniają wsparcie dla dzieci, młodzieży i ich rodzin w postaci różnorodnych ofert, w tym grup wychowawczych, czy zajęć edukacyjnych, podczas których rodziny borykające się z różnego rodzaju trudnościami mogą zacieśniać więzi, pracować nad zaufaniem, a także po prostu ciekawie spędzać razem wolny czas i rozwijać zainteresowania. Działalność placówek koncentruje się w szczególności na diagnozowaniu potrzeb dzieci i rodzin oraz organizowaniu adekwatnej pomocy, a rodzicom stwarza możliwość zwiększenia kompetencji wychowawczych. Pomimo że każda z placówek ma inny profil (kładąc nacisk np. na zajęcia sportowe, edukację szkolną, terapię) i każdą z nich traktuje się w sieci SPOT indywidualnie, ich wspólnym mianownikiem pozostaje praca z dziećmi, młodzieżą i całymi rodzinami, a celem – szeroko pojęte wsparcie w sytuacji kryzysu czy zagrożenia społecznym wykluczeniem.

System pracy z całą rodziną ma sprawić, że sytuacja dziecka, korzystającego ze wsparcia placówki z powodu określonych problemów, poprawi się z czasem na tyle, że jego rodzina będzie mogła funkcjonować samodzielnie, tzn. bez wsparcia instytucjonalnego.

Prócz systemu pracy z całą rodziną, wyróżniającą cechą gdyńskich SPOT jest także praca zespołów monitorujących sytuację rodziny dziecka biorącego udział w zajęciach placówki wsparcia dziennego. Zespoły te spotykają się dwa razy w roku. Uczestniczą w nich specjaliści pracujący z daną rodziną (np. kurator, pracownik socjalny, pedagog szkolny). Ich celem jest bieżąca wymiana informacji oraz ewaluacja przyjętego planu pracy. Każda z placówek minimum dwa razy w roku zaprasza także społeczność lokalną na środowiskowe wydarzenia integrujące. W Gdyni, w roku 2022 funkcjonowało 16 SPOT-ów, w tym 13 prowadzonych przez 11 organizacji pozarządowych (Fundację „Mały Bohater”, Fundację Inicjatyw Społecznych „Łajba”, Fundację Młodości, Gdańską Fundację Innowacji Społecznej, Gdyńskie Stowarzyszenie „Familia”, Stowarzyszenie „180 Stopni”, Stowarzyszenie „Perspektywa”, Stowarzyszenie na Rzecz Dzieci i Młodzieży „Vitava”, Stowarzyszenie Regionalne Centrum Wsparcia Społecznego, Stowarzyszenie Społecznej Edukacji

Non Stop, Stowarzyszenie św. Mikołaja Biskupa) oraz 3 prowadzone przez Zespół Placówek Specjalistycznych. W 2022 roku z oferty gdyńskich SPOT-ów skorzystało łącznie 822 dzieci i młodzieży (www.zpsgdynia.pl/gdyski-spot-placowki-wsparcia-dziennego).

Od września 2018 roku do sierpnia 2021 roku w SPOT Północ realizowano **pilotażowy program streetworkingu**, dotyczący prób dotarcia do dzieci i młodzieży spoza instytucjonalnego systemu pomocy, którzy prezentują ryzykowne zachowania poza rodziną i szkołą. Pilotaż opierał się na pracy streetworkera, który docierał do miejsc, w których spotyka się młodzież niezainteresowana skorzystaniem z oferty wsparcia instytucjonalnego. Doświadczenie pilotażu pokazało, że o ile część młodzieży po doświadczeniu współpracy z „wychowawcą ulicy” chętnie dołączała do regularnych zajęć SPOT, o tyle praca z pewną grupą podopiecznych była i będzie możliwa wyłącznie poza instytucją.

Sukces programu oparty na skutecznym wyjściu ze wsparciem młodzieży poza ramy lokalu/instytucji, pozwolił włączyć pracę streetworkera jako stały element wsparcia dzieci i młodzieży na lata 2021–2024 w trzech lokalizacjach, tj. na rewitalizowanych podobszarach Gdyni w dzielnicach: Witomino, Chylonia i Oksywie, w ramach liniowej/statutowej działalności czterech SPOT.

Szeroką działalność o charakterze edukacyjnym skierowaną do dzieci i młodzieży realizuje Młodzieżowy Dom Kultury, oferując wachlarz zajęć pozaszkolnych, w ramach których dzieci i młodzież od 4 do 19 roku życia może rozwijać swoje zainteresowania w 11 zróżnicowanych tematycznie pracowniach (www.mdk.gdynia.pl).

Sieć bibliotek działających na terenie Gdyni to miejsca, w których oprócz standardowej działalności związanej z udostępnianiem mieszkańcom zbiorów czytelniczych realizowane są ciekawe projekty, a wśród nich teatralne zajęcia edukacyjno-warsztatowe, wspólne czytanie, warsztaty rozwojowe, zajęcia plastyczne. Dla rodziców organizowane są spotkania ze specjalistami z dziedziny rozwoju i wychowania dziecka (www.mbpgdynia.pl).

Podobnie jak w przypadku bibliotek, także gdyńskie szkoły kierują swoją ofertę w godzinach popołudniowych do mieszkańców Gdyni, w tym także do dzieci, młodzieży i rodziców. W ramach autorskiego programu gdyńskiego samorządu „Szkoła Otwarta”, w 19 gdyńskich szkołach podstawowych organizowane są zajęcia o charakterze sportowym, edukacyjnym czy prozdrowotnym.

Bogatą ofertę na rzecz dzieci i rodzin zapewniają samorządowe instytucje kultury takie jak Centrum Nauki Experiment (www.experiment.gdynia.pl), Muzeum Emigracji w Gdyni (www.polska1.pl), Teatr Miejski im. Witolda Gombrowicza w Gdyni (www.teatrgombrowicza.art.pl), czy Konsulat Kultury (www.gck.gdynia.pl). W ofercie tej znajdują się m.in. programy i wydarzenia dla rodzin, dzieci i młodzieży czy też regularne zajęcia edukacyjne dla szkół i przedszkoli.

Od 2018 roku funkcjonują w Gdyni tzw. **Przystanie Sąsiedzkie**, czyli sieć centrów sąsiedzkich, tworzonych przez gdyński samorząd i pełniących rolę lokalnych centrów usług miejskich i aktywności sąsiedzkiej. Stanowią przestrzeń nawiązywania relacji, wspierania więzi sąsiedzkich, rozwijania zainteresowań, czy międzypokoleniowej wymiany doświadczeń i umiejętności. Przystanie to miejsca stworzone dla gdynian i przez nich tworzone. Mieszkańcy mogą nie tylko skorzystać z bogatej oferty zajęć, ale przede wszystkim zaproponować własne aktywności – i zostać ich animatorami. Choć każde Centrum Sądziezkie ma swojego animatora czy animatorkę, największy wpływ na jego funkcjonowanie mają sami uczestnicy. Oferta zajęć dostosowana jest do ich oczekiwań oraz stale modyfikowana tak, by przyciągać jak największą liczbę odbiorców – propozycje mieszkańców ujmowane są w comiesięcznych grafikach wydarzeń. Każda z Przystani, choć jest częścią sieci placówek, działa autonomicznie, korzystając z możliwości, jakie daje jej siedziba czy najbliższe otoczenie. W zależności od lokalizacji, zasobów danej dzielnicy oraz potrzeb mieszkańców i mieszkanek znajdują się w nich kluby seniora, mediateki/biblioteki, dzielnicowe ośrodki pomocy społecznej, placówki wsparcia dziennego, punkty obsługi mieszkańca, siedziby rad dzielnic. Sieć obejmuje obecnie 8 Przystani Sądziezkich (5 już działających i 3 w trakcie budowy bądź rozbudowy), zlokalizowanych w miejscach łatwo dostępnych dla mieszkańców i obejmujących zasięgiem różne dzielnice (www.przystan.gdynia.pl).

Szczególną ofertę dla gdyńskiej młodzieży posiada **„Wymiennikownia”**. Jej główną misją jest wspieranie oddolnych inicjatyw i pomoc w realizacji pomysłów, pozwalających młodzieży na czynne wspieranie ich indywidualnego rozwoju, zaszczepianie nowych pasji i zainteresowań, ciekawe spędzanie czasu wolnego. Formuła miejsca ma charakter otwartej przestrzeni społecznej – kalendarz zajęć i warsztatów odbywających się w Wymiennikowni powstaje na bieżąco, na podstawie projektów zgłaszanych przez aktywnych, młodych gdynian. To młodzież decyduje w jakich zajęciach chce brać udział, pomaga je współorganizować i dzieli się swoimi pasjami z innymi. Zajęcia, warsztaty i wydarzenia, które można znaleźć w ofercie Wymiennikowni przeprowadzane są w myśl zasady edukacji międzypokoleniowej (www.wymiennikownia.org).

Od grudnia 2016 roku do września 2020 roku realizowano wieloletni projekt partnerski pn. „Rozwój usług społecznych w Gdyni”, współfinansowany z Europejskiego Funduszu Społecznego w ramach Regionalnego Programu Operacyjnego Województwa Pomorskiego na lata 2014–2020. Projekt – w imieniu Gminy Miasta Gdynia – realizowało Laboratorium Innowacji Społecznych we współpracy z Zespołem Placówek Specjalistycznych i w partnerstwie z dziewięcioma organizacjami pozarządowymi, prowadzącymi w Gdyni placówki wsparcia dziennego, wyspecjalizowanymi w pracy z dziećmi i młodzieżą. Celem projektu była poprawa jakości życia mieszkańców i mieszkanek Gdyni poprzez zwiększenie dostępu do usług społecznych z zakresu wsparcia rodziny. W ramach projektu prowadzono m.in. działania ukierunkowane na rozwój usług wspierających rodzinę w prawidłowym pełnieniu jej funkcji, w tym działania profilaktyczne mające na celu ograniczenie liczby dzieci umieszczanych w pieczy zastępczej oraz pomoc w opiece i wychowaniu dzieci w ramach SPOT-ów. Prowadzone w ramach projektu działania miały charakter profilaktyczny, a nie

interwencyjny, koncentrując się na wyrównywaniu szans społecznych, kulturowych i edukacyjnych. Z oferty projektowej skorzystało 330 osób. W ramach utrwalania rezultatów projektu wprowadzono ofertę spersonalizowanych i zdeinstytucjonalizowanych usług wsparcia rodziny oraz dzieci i młodzieży, świadczonych w placówkach wsparcia dziennego – sieci SPOT. Projektową ofertę usług społecznych wprowadzono również w dwóch gdyńskich centrach sąsiedzkich, działających na obszarach rewitalizowanych miasta.

Kontynuowano kompleksowe, zintegrowane działania rewitalizacyjne w ramach „**Gminnego Programu Rewitalizacji Miasta Gdyni na lata 2017–2026**”, na sześciu wytypowanych obszarach miasta, wykazujących się m.in. koncentracją negatywnych zjawisk społecznych. Działania te obejmują nie tylko inwestycje infrastrukturalne (m.in. takie jak: kompleksowe zagospodarowanie terenów osiedlowych, sportowo–rekreacyjnych, terenów zielonych z małą retencją, układów drogowych, budynków mieszkalnych, remonty i modernizację lokali oraz budynków komunalnych, czy tworzenie przestrzeni publicznych), ale też przedsięwzięcia społeczne obejmujące intensywne oddziaływanie na rzecz lokalnej społeczności poprzez wspieranie inicjatyw mieszkańców, czy też organizacji pozarządowych. Program owocuje również wzmoczoną aktywnością jednostek miejskich w obszarach kultury, sportu oraz pomocy społecznej, co powoduje poprawę jakości życia mieszkańców zgodną z ich potrzebami oraz zmianę postrzegania tych miejsc przez mieszkańców innych części miasta.

Na obszarach objętych Gminnym Programem Rewitalizacyjnym realizowane są m.in. projekty – współfinansowane z Europejskiego Funduszu Społecznego w ramach Regionalnego Programu Operacyjnego Województwa Pomorskiego na lata 2014–2020 – pn. „Gdynia Odnowa: Rozwój usług społecznych świadczonych na rzecz lokalnej społeczności w zachodniej części dzielnicy Witomino-Radiostacja” (okres realizacji: 1 stycznia 2020 r. – 30 czerwca 2023 r.), „Gdynia Odnowa: Rozwój usług społecznych świadczonych na rzecz lokalnej społeczności w dzielnicy Oksywie” (okres realizacji: 1 listopada 2019 r. – 31 grudnia 2022 r.) oraz „Gdynia Odnowa: Rozwój usług społecznych świadczonych na rzecz lokalnej społeczności w obszarze Zamenhofa-Opata Hackiego” (okres realizacji: 1 marca 2019 r. – 31 grudnia 2021 r.). Projekty te – w imieniu Gminy Miasta Gdynia – realizowane są przez Laboratorium Innowacji Społecznych w partnerstwie z organizacjami pozarządowymi. Ich głównym celem jest poprawa jakości życia zagrożonych ubóstwem i wykluczeniem społecznym mieszkańców (dzieci i młodzieży oraz ich rodziców i opiekunów) poszczególnych podobszarów rewitalizacji poprzez zwiększenie liczby trwałych miejsc świadczenia usług społecznych. W ramach projektów (lub utrwalania ich rezultatów w przypadku projektów już zakończonych) realizowana jest szeroka i bezpłatna oferta zajęć obejmująca (w zależności od projektu i obszaru) m.in. pomoc psychologiczną, indywidualne wsparcie socjoterapeutyczne oraz psychoterapeutyczne, poradnictwo pedagogiczne i wychowawcze, grupy wsparcia, terapie logopedyczne, treningi kompetencji społecznych i wsparcia rozwojowego, poradnictwo prawne, wsparcie kompetencyjne, wsparcia edukacyjne, zajęcia pozaszkolne (sportowe, kulturalne, artystyczne), wydarzenia integracyjne i plenerowe, interwencje kryzysowe.

Jednym z przedsięwzięć rewitalizacyjnych był także „Program Osłonowego wsparcia mieszkańców Wzgórza gen. Orlicz-Dreszera na lata 2017–2021”, którego liderem był MOPS

Gdynia. Miał on na celu zapewnienie szansy rodzinom i osobom zamieszkującym ten teren, na poprawę swojej sytuacji życiowej poprzez wsparcie w zmianie miejsca zamieszkania oraz adaptacji w nowym środowisku.

*W wyniku działań do końca 2022 roku z terenu objętego rewitalizacją wyprowadziło się łącznie **145** rodzin (297 osób) spośród 148 rodzin (305 osób) zamieszkujących teren WOD w trakcie realizacji Programu.*

Działania terenowe na rewitalizowanym obszarze zostały zakończone w 2022 roku. Wsparcie rodzin, które wyprowadziły się z terenu Wzgórza gen. Orlicz-Dreszera realizowane jest obecnie na poziomie regularnej pracy socjalnej.

Jednocześnie, dbano o podnoszenie wiedzy i dostępności mieszkańców do zasobów informacyjnych Gdyni w kluczowych aspektach życia społecznego i problematyki społecznej. Oprócz utrzymania stron dedykowanych konkretnej problematyce społecznej (jak rodzicielstwo zastępcze – www.zwyczajnarodzina.pl lub profilaktyka i zdrowie psychiczne – www.zdrowagdynia.pl), prowadzone są także portale, które stanowią narzędzia sieciujące gdyńskie instytucje i organizacje, skupiając w jednym miejscu informacje o dostępnej ofercie wsparcia oraz ułatwiając dostęp do zasobów informacyjnych, w tym:

- **strona www.gdyniawspiera.pl** – powstała przede wszystkim po to, aby osoba szukająca pomocy mogła w prosty sposób – po kilku kliknięciach – dotrzeć do konkretnej oferty wsparcia odpowiadającej jej potrzebom. Baza jest na bieżąco aktualizowana i nie jest zamknięta. Swoją ofertę do portalu może bowiem dopisać każdy podmiot, udzielający mieszkańcom Gdyni nieodpłatnej pomocy. Strona skierowana jest także do tych, którzy chcieliby świadczyć wsparcie na rzecz gdynian w ramach wolontariatu lub programu stażowego. W 2022 roku stroną wzbogacono o zakładkę „Wsparcie uchodźców z Ukrainy”. Stronę współtworzy ponad 100 podmiotów (instytucji, organizacji) oferujących mieszkańcom Gdyni bezpłatne formy wsparcia. Jej administratorem jest Zespół Placówek Specjalistycznych w Gdyni.
- **strona www.gdyniarodzinnna.pl** – ogólnodostępny i aktualizowany informator o miejskiej ofercie instytucjonalnej. Zgodnie z regulaminem dodawania informacji na stronę, podstawowym warunkiem opublikowania informacji jest jej związek z tematyką rodzinną. Na stronie publikowane są m.in. aktualności o wydarzeniach miejskich na rzecz dzieci i rodzin, których organizatorem są instytucje publiczne, organizacje pozarządowe lub podmioty prywatne, a także informacje o dostępnych inicjatywach kulturalnych i edukacyjnych, czy placówkach oferujących zajęcia dla dzieci lub możliwości spędzania czasu wolnego. Administratorem strony jest Gdyńskie Centrum Kultury.

W grudniu 2020 roku do oferty Gdyńskiego Ośrodka Stażowo-Terapeutycznego – funkcjonującego w ramach struktury organizacyjnej Zespołu Placówek Specjalistycznych – wprowadzono dyżury telefoniczne, świadczone przez psychologów trzech gdyńskich Poradni Psychologiczno-Pedagogicznych oraz Ośrodka Interwencji Kryzysowej (4h dziennie przez pięć dni w tygodniu). Ich celem było zapewnienie interwencyjnego wsparcia psychologicznego oraz psychoedukacyjnego, co stanowiło odpowiedź na wyniki badania zrealizowanego w IV kwartale 2020 roku przez Wydział Edukacji Urzędu Miasta Gdyni wśród nauczycieli i uczniów gdyńskich szkół wskazujące na potrzebę znacznego ucelowania i zintensyfikowania pomocy interwencyjnej/psychologicznej na rzecz dzieci i młodzieży w kryzysie psychicznym. W marcu 2021 roku – na bazie interwencyjnego wsparcia telefonicznego – uruchomiono linię i czat zaufania dla dzieci i młodzieży w kryzysie o charakterze psychicznym pn. COUCB. Czat i telefon zaufania dostępne są za pośrednictwem **strony internetowej www.coucb.pl** od poniedziałku do niedzieli w godz. 12:00–20:00.

Na przestrzeni ostatnich
dwóch lat (2021–22)
przeprowadzono łącznie **4499** czatów internetowych

oraz odebrano **170** telefonów interwencyjnych.

W 2022 roku, dzięki zatrudnieniu dodatkowo psychologa i konsultanta psychologicznego, posługujących się językiem ukraińskim, a także tłumacza języka ukraińskiego, rozszerzono ofertę na rzecz dzieci i młodzieży pochodzenia ukraińskiego.

Na I kwartał 2023 roku planowane jest uruchomienie polsko-ukraińskiego punktu na mapie Gdyni – tzw. **Spilno Hub** – w ramach podpisanego przez Gminę Miasta Gdyni porozumienia o współpracy z UNICEF. Będzie to szósty w Polsce, ale pierwszy na Pomorzu punkt tego typu. To miejsce, w którym dzieci i dorośli uciekający przed wojną mają odnaleźć poczucie bezpieczeństwa oraz przestrzeń do integracji. W Spilno będą pracować specjaliści ze znajomością języka ukraińskiego, w tym psychologowie, pedagodzy, nauczyciele. W ramach zaadaptowanej przestrzeni uruchomiony zostanie punkt informacyjny, w którym uchodźcy, którzy trafiają do Gdyni, znajdą wszystkie niezbędne informacje na temat edukacji, zdrowia, czy pracy. Dostępna przestrzeń obejmie także kilka pokojów konsultacji, które pozwolą specjalistom pracować z osobami potrzebującymi wsparcia oraz kącik zabaw dla dzieci i Galerię Małego Artysty. W Spilno Hubie odbywać się będą m.in. zajęcia plastyczne, terapeutyczne, wyrównawcze i opiekuńcze dla dzieci, jak również kursy językowe. Analogicznie jak w gdyńskich Przystaniach, uczestnicy SpilnoHubu mają stać się gospodarzami miejsca, współorganizując takie aktywności, które są im potrzebne.

2.1.2. WSPARCIE SPECJALISTYCZNE NA RZECZ RODZIN ZAGROŻONYCH I DOTKNIĘTYCH KRYZYSEM

Gdynia dysponuje znacznym potencjałem instytucji i placówek wsparcia dziennego, które przyczyniają się do kompensacji deficytów dzieci i młodzieży z gdyńskich rodzin.

Wśród nich można wymienić **trzy Poradnie Psychologiczno-Pedagogiczne**, które prowadzą działania profilaktyczne wspierające wychowawczą i edukacyjną funkcję przedszkoli i szkół, w tym zapewniają wsparcie nauczycieli i pedagogów w rozwiązywaniu problemów dydaktycznych, wychowawczych i opiekuńczych (m.in. poprzez prowadzenie interwencji kryzysowej, warsztatów dla dzieci i młodzieży, porad i konsultacji), a także prowadzą pracę o charakterze diagnostyczno-terapeutycznym dla dzieci i młodzieży oraz ich rodziców (m.in. udzielając bezpłatnej pomocy w formie diagnostyki i rozpoznania sytuacji indywidualnej, rodzinnej i społecznej, indywidualnych lub grupowych zajęć terapeutycznych, konsultacji i terapii rodzinnych, grup wsparcia, Szkoły dla rodziców, zajęć psychoedukacyjnych oraz mediacji). Prowadzone są także spotkania rozwijające kompetencje językowe i komunikacyjne dzieci, cykle warsztatów usprawniających percepcję słuchową dzieci, czy konsultacje logopedyczno-psychologiczne dla rodziców z małymi dziećmi.

Funkcję profilaktyczną, reintegracyjną i socjalizacyjną wobec rodzin z trudnościami w spełnianiu swoich funkcji, z jednoczesnym oddziaływaniem na rodziców w kierunku pogłębiania ich odpowiedzialności za właściwe wychowanie własnych dzieci, spełnia **Zespół Placówek Specjalistycznych** (ZPS). W ramach ZPS funkcjonują m.in.: trzy placówki wsparcia dziennego przeznaczone dla dzieci i młodzieży, tj.: SPOT Ognisko (dzieci w wieku 7–13 lat), SPOT Login (młodzież w wieku 13–18 lat) oraz SPOT Starter (wychowankowie pieczy zastępczej poniżej 18 roku życia przygotowujący do wejścia w proces usamodzielnienia oraz młodzież pełnoletnia w pierwszym roku usamodzielnienia, a także dzieci i młodzież z doświadczeniem kryzysu psychicznego), jak również – od 2020 roku – **Gdyński Ośrodek Stażowo-Terapeutyczny** (GOST). To placówka, która koordynuje prace programów stażowo-terapeutycznych, których celem jest wsparcie działań i rozwój poszczególnych pionów Zespołu Placówek Specjalistycznych. W ramach podejmowanych działań, GOST m.in.: współpracuje z zewnętrznymi gabinetami psychoterapeutycznymi, realizuje programy terapeutyczne dla psychoterapeutów indywidualnych, a także programy stażowe dla studentów i absolwentów różnych kierunków studiów (wraz z możliwością obywatelstwa praktyk studenckich), psychoterapeutów oraz psychologów klinicznych w trakcie specjalizacji. Programy te umożliwiają jednoczesne doksztalcanie się profesjonalistów i zapewnienie dodatkowego wsparcia specjalistycznego na rzecz osób w kryzysie. Efektem powyższego jest systematyczne zwiększanie dostępności wsparcia psychoterapeutycznego dla gdyńian. W 2022 roku ze wsparcia GOST skorzystało 205 osób.



Rodziny, które znalazły się w sytuacji kryzysowej mogą liczyć na działania instytucji powołanych do wspierania rodzin dotkniętych problemem przemocy domowej.

W Gdyni realizowany jest „**Gminny Program Przeciwdziałania Przemocy w Rodzinie oraz Ochrony Ofiar Przemocy w Rodzinie na lata 2021-2027**”, który wyznacza horyzontalny plan działań do realizacji w obszarze przeciwdziałania i rozwiązywania problemu przemocy w rodzinie. Rodziny mogą skorzystać z usług Ośrodka Interwencji Kryzysowej i Specjalistycznego Ośrodka Wsparcia dla Ofiar Przemocy w Rodzinie przy Zespole Placówek Specjalistycznych w Gdyni (ZPS). Placówki oferują szeroki wachlarz wsparcia dla osób uwikłanych w problem przemocy w rodzinie, w tym zapewniają: pomoc psychologiczną, socjalną, prawną, programy korekcyjno-edukacyjne i psychologiczno-terapeutyczne dla osób stosujących zachowania przemocowe lub konfliktowe, całodobowe dyżury interwencyjne, bezpłatną psychoterapię indywidualną, a także wsparcie w formie „Niebieskiego Pokoju” (miejsca bezpiecznego przestłuchiwania krzywdzonych dzieci) oraz schronienia i zapewnienia potrzeb bytowych w Hostelu dla osób doświadczających przemocy. Ważnym elementem systemowego wsparcia osób uwikłanych w przemoc w rodzinie jest „Niebieski Patrol”, czyli wspólne interwencje funkcjonariuszy policjantów i specjalistów-psychologów ZPS. Stanowi on formę poradnictwa specjalistycznego i psychologicznego, świadczonego w miejscu zamieszkania osób uwikłanych w przemoc, połączonego z działaniami o charakterze interwencyjnym. Specjaliści ZPS organizują także szkolenia i warsztaty dla osób pracujących z osobami w kryzysie psychicznym czy osobami dotkniętymi przemocą w rodzinie, których celem jest poszerzenie wiedzy o możliwościach wsparcia, psychoedukacja oraz planowanie działań profilaktycznych. Zespół psychologów ZPS we współpracy z psychologami i pedagogami szkolnymi obejmuje wsparciem w postaci szkoleń dzieci i młodzież gdyńskich szkół. Dodatkowym elementem wspierania dzieci i rodzin są zewnętrzne interwencje psychologiczne podejmowane w sytuacji śmierci bliskich osób. Interwencji ZPS ww. sytuacjach podejmują działania w środowisku domowym i szkolnym. Ponadto od 2011 roku niezmiennie funkcjonuje „pokój dla sprawców przemocy”, stanowiący narzędzie dla prokuratorów i sędziów, aby móc czasowo odizolować osoby stosujące przemoc od wspólnego zamieszkiwania z osobami doznającymi przemocy. Stałym elementem gdyńskiego systemu przeciwdziałania przemocy w rodzinie jest także coroczna kampania „Biała Wstążka” uświadamiająca problem przemocy mężczyzn wobec kobiet oraz prezentująca wieloaspektowe i interdyscyplinarne rozwiązania w tym zakresie, wypracowane przez szereg instytucji zajmujących się tą kwestią. Co roku, do współorganizacji kampanii zapraszana jest inna placówka oświatowa, zaś „ambasadorami” kampanii najczęściej jest młodzież ucząca się. Kampanii towarzyszą różnorodne wydarzenia o charakterze miejskim, takie jak: rozpowszechnianie wśród gdyńian plakatów i ulotek informacyjnych, organizowanie konkursów i warsztatów dla uczniów. Zwieńczeniem corocznej edycji kampanii jest

grudniowa konferencja miejska, do udziału w której zapraszano jest szerokie grono służb pomocowych oraz wszyscy członkowie gdyńskiego Zespołu Interdyscyplinarnego.

W celu jak najskuteczniejszego współdziałania i uzupełniania się podmiotów w rozwiązywaniu problemu przemocy, od 2011 roku funkcjonuje **Zespół Interdyscyplinarny w Gdyni** (ZI). Osoby doznające i stosujące przemoc obejmowane są profesjonalnym wsparciem grup roboczych. Zaangażowanie we współpracę specjalistów z różnych dziedzin pozwala na budowanie komplementarnych i wzajemnie uzupełniających się planów wsparcia na rzecz rodzin uwikłanych w problem przemocy (według stanu na koniec 2022 roku, gdyński ZI liczył 144 członków). Zadania ZI wspiera Zespół ds. Przeciwdziałania Przemocy w Rodzinie MOPS Gdynia, do którego zadań należy realizacja działań związanych z Ustawą o przeciwdziałaniu przemocy w rodzinie, w tym koordynowanie wszystkich procedur „Niebieskie Karty” (pNK) wszczętych w Gdyni oraz prowadzenie działań wspierających na rzecz rodzin uwikłanych w przemoc. Jak wynika ze statystyk, liczba wszczętych w Gdyni procedur „Niebieskie Karty” utrzymuje się na przestrzeni lat na porównywalnym poziomie (por. 2022 – 281 pNK, 2019 – 312 pNK, 2016 – 305 pNK, 2013 – 332 pNK; średniorocznie w latach 2012–2021 to 313 pNK).

Innym, równie dojmującym problemem, który dotyka mieszkańców Gdyni i często współwystępuje z problemem przemocy jest uzależnienie, w szczególności od alkoholu.

W Gdyni realizowany jest **„Gminny Program Profilaktyki i Rozwiązywania Problemów Uzależnień na lata 2021–2024”**. Program przedstawia długofalowe, strategiczne kierunki działań polityki społecznej i zdrowotnej planowane do realizacji w obszarze uzależnień dla mieszkańców Gdyni. Znaczącą zmianą jest integracja dwóch istniejących dotychczas oddzielnie programów w jeden wspólny (profilaktyki i rozwiązywania problemów alkoholowych oraz przeciwdziałania narkomanii i uzależnieniom behawioralnym) celem efektywniejszego zarządzania usługami oferowanymi w ramach polityki społecznej i zdrowia publicznego w Gdyni. Istotą Programu jest bowiem przeciwdziałanie uzależnieniom, których patomechanizm jest podobny niezależnie od substancji czy czynności, która wywołuje uzależnienie, a charakter podejmowanych działań w zakresie profilaktyki (uniwersalnej, selektywnej, wskazującej) jest wspólny dla wszystkich uzależnień. Program przedstawia wieloletnią perspektywę działań gminy w obszarze profilaktyki i rozwiązywania problemów uzależnień. W ramach przedmiotowych narzędzi rozwiązywania problemów społecznych wymienić należy w szczególności rozwijanie działań w ramach profilaktyki uzależnień sprzyjających kształtowaniu postaw i zachowań prozdrowotnych skierowanych do mieszkańców Gdyni, podnoszenie wiedzy i kompetencji oraz upowszechnianie informacji w zakresie uzależnień lub innych zachowań ryzykownych (m.in. organizowanie przez Dział Profilaktyki Ośrodka Profilaktyki i Terapii Uzależnień regularnych cykli szkoleniowo-

-warsztatowych i działań edukacyjnych w obszarze uzależnień skoncentrowanych na dostarczeniu rzetelnej wiedzy i narzędzi do pracy profilaktycznej z dziećmi i młodzieżą – m.in. roczne Seminarium dla nauczycieli, Forum Liderów Profilaktyki, szkolenia dla realizatorów programów rekomendowanych KPBN, PARPA, IPiN, jak i dla realizatorów Szkolnych Programów Profilaktyki Uzależnień; realizowanie działań profilaktyczno-edukacyjnych dla dzieci i ich rodziców, m.in. program „Poradzimy w cyfrowym świecie” będący krótką interwencją profilaktyczną dla rodziców/opiekunów oraz ich dzieci w wieku 6–12 lat, czy program wczesnej interwencji dla młodzieży eksperymentującej z substancjami psychoaktywnymi pn. „Poradzimy”, zakładający konsultacje realizowane w oparciu o model krótkiej interwencji i dialog motywujący; realizowanie od 2018r., gdyńskiej kampanii społecznej pn. Tydzień Profilaktyki Uzależnień w Gdyni), czy rozwój instytucjonalnej oferty miasta na rzecz osób i rodzin uwikłanych w problem uzależnienia od substancji psychoaktywnych, w tym z grup o specyficznych potrzebach (m.in. rozwijanie sieci wsparcia w postaci grup samopomocowych, zapewnienie osobom współuzależnionymi dostępu do konsultacji rodzinnych oraz terapii systemowych/rodzinnych i DDA/DDD, grupowe i indywidualne wsparcie psychologiczne). W ramach oddziaływań programowych warto również wskazać na funkcjonowanie **Gdyńskiej Koalicji na Rzecz Gminnych Programów Przeciwdziałania Uzależnieniom**, której celem jest zacieśnianie i formalizowanie współpracy międzyinstytucjonalnej w kierunku efektywniejszego wykorzystywania zasobów w systemie wsparcia i zabezpieczenia instytucjonalnego osób/rodzin zagrożonych uzależnieniem i uzależnionych od substancji psychoaktywnych.

Bezpłatną, profesjonalną pomoc terapeutyczną dla osób używających szkodliwie alkoholu, uzależnionych i zagrożonych uzależnieniem od alkoholu i innych substancji psychoaktywnych świadczy także **SPZOZ Ośrodek Profilaktyki i Terapii Uzależnień**. Różnorodne formy działań, służące rozwiązywaniu problemów uzależnień, dostosowane są do potrzeb różnych grup odbiorców, m.in.: osób uzależnionych, osób współuzależnionych, osób doświadczających przemocy, osób z syndromem DDA, osób w różnych grupach wiekowych, w tym dla młodzieży w wieku gimnazjalnym i ponadgimnazjalnym.

Swoją działalność kontynuuje **Gdyńskie Centrum Diagnostyki i Terapii FASD**, zajmujące się problematyką uszkodzeń ośrodkowego układu nerwowego powstałego w wyniku spożycia przez matkę alkoholu w ciąży. Centrum prowadzi kompleksowe działania o charakterze diagnostycznym (oferując gdyńskim rodzinom m.in. wysokospecjalistyczne diagnozy w zakresie FASD wraz z zaleceniami do pracy, konsultacje dla rodziców i opiekunów dzieci z zespołem FASD, w tym instruktaż w zakresie pracy z podopiecznymi w domu), terapeutycznym (m.in. indywidualne spotkania psychoedukacyjne oraz grupy wsparcia dla rodziców i opiekunów, terapia psychologiczna dzieci z FASD, rehabilitacja w zakresie integracji sensorycznej dzieci z FASD i neurostymulacja rozwoju dziecka), wychowawczym (m.in. praca z opiekunem nad regulacją emocjonalną dziecka i kształtowaniem prawidłowych stylów przywiązania) oraz edukacyjnym (m.in. terapia dla dzieci w wieku przedszkolnym w oparciu o „Metodę Dobrego Startu”, ułatwiająca im wdrożenie się w system edukacji oraz pracę nad koordynacją, koncentracją, motoryką,

zajęcia grupowe dla dzieci i ich opiekunów w oparciu o metodę Weroniki Sherborne, szkolenia i konsultacje dla specjalistów i osób zawodowo stykających się z dziećmi z FASD). Było to pierwsze tego typu Centrum w kraju w całości finansowane przez samorząd.

W celu jak najskuteczniejszego wspierania osób i rodzin z problemem uzależnienia od alkoholu, działalność kontynuuje **Zespół ds. Profilaktyki i Rozwiązywania Problemów Alkoholowych MOPS Gdynia** (PIRPA), który zapewnia specjalistyczne wsparcie terapeutyczne, psychoedukacyjne, szkoleniowe oraz koordynuje Klub Abstynenta Krokus (jednostkę w strukturze organizacyjnej MOPS Gdynia), który jest miejscem spotkań dla osób szukających wsparcia w walce z chorobą alkoholową, a także punktem informacyjnym nt. miejsc i form pomocy osobom uzależnionym od alkoholu i ich rodzinom. Prócz oddziaływań psychoterapeutycznych, Zespół PIRPA niezmiennie zapewnia wsparcie dla osób uzależnionych i ich rodzin w formie m.in.: konsultacji i rozmów motywujących do utrzymywania abstynencji od alkoholu, porad i konsultacji dotyczących problemu alkoholizmu w rodzinie, pomocy w zebraniu/przesłaniu dokumentacji na wyjazd na terapię odwykową i spełnieniu wymagań kwalifikacyjnych do danego ośrodka, wraz z zapewnieniem transportu osób uzależnionych znajdujących się w trudnej sytuacji życiowej do ośrodków stacjonarnych. Unikatową cechą Zespołu jest prowadzenie planowych i interwencyjnych działań terapeutycznych w miejscu zamieszkania, w tym wizyt diagnozujących problem uzależnienia, wizyt kontrolujących stan zdrowia osób z objawami zespołu abstynencyjnego, czy terapii indywidualnych. Natomiast **Gdyńskie Centrum Zdrowia** (jednostka organizacyjna gminy) zapewnia dodatkowe wsparcie terapeutyczne w formie zadań zleconych organizacjom pozarządowym lub firmom wyłanianym w drodze konkursowej lub przetargowej, a także nadzoruje prace Gminnej Komisji Rozwiązywania Problemów Alkoholowych, która rozpatruje wnioski w sprawie zastosowania wobec osoby uzależnionej od alkoholu obowiązku poddania się leczeniu w zakładzie lecznictwa odwykowego.

Osoby stykające się z problemem uzależnienia mogą skorzystać z bogatej miejskiej oferty grup wsparcia/samopomocowych, w tym grup dedykowanych odbiorcom ze specyficznymi potrzebami. Regularnie prowadzone są spotkania grup Anonimowych Alkoholików, Anonimowych Hazardzistów, Anonimowych Żartoków, Al-Anon, a także grupy DDA i DDD, maratony terapeutyczne, świadczone przez organizacje pozarządowe, bądź podmioty prowadzące działalność gospodarczą, pozostające w nadzorze merytorycznym MOPS Gdynia lub Gdyńskiego Centrum Zdrowia.

W zasobach miejskich znajdują się także Pomieszczenia dla Osób Zatrzymanych, prowadzone przez policję, a przeznaczone dla sprawców przestępstw i wykroczeń (4 pokoje zapewniające 14 miejsc) oraz osób nietrzeźwych w sytuacjach zagrażających zdrowiu i życiu tych osób lub osób postronnych (2 pokoje zapewniające 4 miejsca).

Mieszkańcy Gdyni, którzy stanęli w obliczu sytuacji jaką jest śmierć lub próba samobójcza w rodzinie mogą skorzystać ze wsparcia oferowanego w ramach programu profilaktyki samobójstw i pomocy środowiskom dotkniętym próbami samobójczymi i samobójstwami pn. **„Kręgi na wodzie – widzę, rozumiem, działam”**. Program koordynowany w latach 2019–2022 przez MOPS Gdynia umożliwił udział w grupie wsparcia i grupie

samopomocowej, dostęp do specjalistów różnych profesji, pomoc asystenta rodziny, a także warsztaty edukacyjne i superwizyjne dla profesjonalistów. W związku z formalnym zakończeniem realizacji programu z końcem 2022 roku, wsparcie suicydologiczne dla gdyńian zapewniane będzie w kolejnych latach przy wykorzystaniu dostępnych zasobów systemu, tj. Ośrodka Interwencji Kryzysowej oraz czatu i telefonu zaufania COUCB przy Zespole Placówek Specjalistycznych oraz w formie pracy socjalnej wspartej dostępem do wsparcia psychologicznego Zespołu Pomocy Psychologicznej MOPS.

Do dzieci i młodzieży skierowana jest bogata oferta w zakresie spędzania czasu wolnego oraz profilaktyki, w tym uzależnień. Szeroką ofertę sposobów konstruktywnego spędzania czasu wolnego, w szczególności imprez sportowych, rekreacyjnych i kulturalnych zapewnia Gdyńskie Centrum Sportu. Natomiast działania z zakresu profilaktyki uzależnień realizują takie jednostki miejskie jak: Wydział Edukacji UM Gdyni, MOPS, OPiTu, ZPS, SPOT-y i szkoły.

Znaczącym uzupełnieniem gdyńskiego systemu wsparcia dziecka i rodziny jest **trójpo-
dział pracy socjalnej wraz z asystenturą rodzin**, prowadzony w MOPS Gdynia. Zróżnicowanie poziomów pracy socjalnej przyjmuje trzy formy: regularną pracę socjalną, pogłębioną pracę socjalną oraz intensywną pracę socjalną. O zakwalifikowaniu rodziny/osoby do danej formy wsparcia decyduje w głównej mierze stopień nasilenia występujących problemów społecznych oraz poziom posiadanych zasobów i motywacji do zmiany.

W 2022 roku 19. pracowników
socjalnych Zespołu IPS objęło wsparciem **198** rodzin,

zaś 10 asystentów
rodziny współpracowało ze **109** rodzinami.

Wymiernym efektem asystentury oraz intensywnej pracy socjalnej jest przede wszystkim ograniczenie na przestrzeni lat napływu dzieci do pieczy zastępczej (por. wykres nr 3). Podejmowane działania mają także charakter reintegracyjny, zakładający pracę w kierunku powrotu dziecka do rodziny naturalnej w sytuacji gdy dziecko przebywa już w pieczy zastępczej. Wszystkie rodziny korzystają także w ciągu roku z instrumentów aktywnej integracji, w tym społecznych mających na celu podnoszenie kompetencji opiekuńczo-wychowawczych, takich jak szkoły dla rodziców czy domowe poradnictwo wychowawcze (zob. szerzej: pkt 3.1).

W kontekście usług o charakterze specjalistycznym, odpowiadających na specyficzne potrzeby gdyńskich rodzin, kontynuowano ofertę specjalistycznych usług opiekuńczych dla dzieci z autyzmem, dla młodzieży i dorosłych ze spektrum autyzmu (w tym z Zespołem Aspergera) oraz dla osób z afazją. Zadanie z zakresu organizacji i świadczenia usług opiekuńczych (w tym specjalistycznych) w miejscu zamieszkania realizowane jest przez **Gdyńskie Centrum Usług Opiekuńczych** (GCUO) – jednostkę budżetową gminy w obsłudze Centrum

Administracyjno-Rozliczeniowego – utworzoną na mocy Uchwały nr XXI/670/20 Rady Miasta Gdyni z dnia 26 sierpnia 2020 roku. Jej głównym celem jest umożliwienie funkcjonowania w środowisku zamieszkania osobom, które doświadczają ograniczeń w zaspokajaniu podstawowych i niezbędnych potrzeb życiowych, w związku z czym wymagają pomocy innych osób. GCUO przejęło w całości realizację zadania w zakresie organizacji i świadczenia usług z MOPS Gdynia z dniem 1 marca 2021 roku. MOPS Gdynia niezmiennie realizuje zadanie w zakresie rozpoznania potrzeb gdynian oraz przyznania usług na podstawie decyzji administracyjnych wydanych przez Dzielnicowe Ośrodki Pomocy Społecznej.

W Gdyni realizowana jest także usługa **opieki wytchnieniowej** (od 2012 roku) oraz **asystencji osobistej osób z niepełnosprawnościami** (od 2020 roku). Celem pierwszej z nich jest wsparcie członków rodzin lub opiekunów sprawujących bezpośrednią opiekę nad dziećmi z orzeczeniem o niepełnosprawności oraz osobami dorosłymi z orzeczeniami o znacznym stopniu niepełnosprawności i orzeczeniami równoważnymi. Opieka wytchnieniowa realizowana jest zarówno w ramach pobytu dziennego, jak i całodobowego. Celem drugiego – wprowadzenie usługi asystenta jako formy ogólnodostępnego wsparcia osób z niepełnosprawnościami w wykonywaniu codziennych czynności oraz funkcjonowaniu w życiu społecznym poprzez organizację usługi asystencji osobistej przyczyniającej się do umożliwienia prowadzenia przez osoby z niepełnosprawnościami bardziej aktywnego i samodzielnego życia oraz poprawy ich funkcjonowania. W ostatnich latach usługi te realizowano na podstawie dofinansowań Funduszu Solidarnościowego (do 2020 roku – Solidarnościowego Funduszu Wsparcia Osób Niepełnosprawnych) w ramach rocznych, resortowych Programów Ministerstwa Rodziny i Polityki Społecznej: „Opieka Wytchnieniowa” i „Asystent osobisty osoby niepełnosprawnej”. Realizatorem Programu „Opieka Wytchnieniowa” do 2020 roku był Miejski Ośrodek Pomocy Społecznej, a od 2021 roku – Gdyńskie Centrum Usług Opiekuńczych. Realizatorem Programu „Asystent osobisty osoby niepełnosprawnej” – MOPS Gdynia (od 2023 roku – GCUO). W 2022 roku usługą opieki wytchnieniowej objęto 162 osoby (wykonując 25.200 godzin usług w ramach opieki dziennej oraz 700 dób w ramach opieki całodobowej), usługą asystencji osobistej zaś 976 osób z niepełnosprawnościami (wykonano 205.028 godzin usług).

W 2021 roku do oferty Gdyńskiego Centrum Usług Opiekuńczych wprowadzono usługi interwencyjne. To natychmiastowa pomoc, udzielana w nagłych i uzasadnionych przypadkach, wymagających szybkiej interwencji, z której można skorzystać np. w sytuacji, gdy osoba na co dzień opiekująca się osobą zależną sama ma problem ze zdrowiem i trafia do szpitala – w tym czasie opiekę nad chorym pozostającym w domu pełni opiekun GCUO. Pomoc interwencyjna stanowi rozszerzenie usługi teleopieki, czyli elektronicznego, całodobowego monitoringu i przyzywania natychmiastowej pomocy w przypadku zagrożenia życia, zdrowia lub bezpieczeństwa dla osób starszych i osób z niepełnosprawnościami w miejscu zamieszkania.

Kontynuowana jest także instytucjonalna oferta MOPS obejmująca grupowe wsparcie terapeutyczne dla osób z podwójną diagnozą (uzależnienie współwystępujące z zaburzeniem psychicznym) oraz ich rodzin. W Zespole Pomocy Psychologicznej (ZPP) – jednostce

organizacyjnej MOPS Gdynia – świadczone jest specjalistyczne wsparcie psychologiczne, w tym konsultacje indywidualne i rodzinne, terapie indywidualne i rodzinne, interwencje kryzysowe. Poprzez zakontraktowanie dodatkowych usług w formie zadań zleconych organizacjom pozarządowym lub firmom wyłanianym w drodze konkursowej lub przetargowej, Zespół zapewnia także wsparcie psychotraumatologa, krótkoterminowe wsparcie indywidualne dla osób doświadczających kryzysów psychicznych, terapię rodzin i par oraz dwie grupy terapeutyczne dla młodzieży. Unikatową cechą Zespołu jest szeroka oferta terapii systemowych dla rodzin, możliwość skorzystania z pomocy psychologicznej w formie terapii lub konsultacji w miejscu zamieszkania (w uzasadnionych przypadkach), jak również organizowanie bezpłatnego wsparcia psychologicznego nie tylko dla osób i rodzin objętych wsparciem instytucjonalnym, ale dla wszystkich gdynian w kryzysie, również nie korzystających dotąd ze wsparcia ośrodka pomocy społecznej.

2.2. Zasoby zapewniające opiekę i wychowanie dzieciom w pieczy zastępczej

Wraz z wejściem w życie Ustawy z dnia 9 czerwca 2011 r. o wspieraniu rodziny i systemie pieczy zastępczej rozwijana jest oferta wsparcia rodzin w Gdyni, przeżywających trudności opiekuńczo-wychowawcze. Jednocześnie rozwijany jest system pieczy zastępczej. Ustawa wprowadziła m.in. uregulowania prawne dotyczące organizacji systemu pieczy zastępczej oraz usamodzielnień pełnoletnich wychowanków pieczy zastępczej.

W celu właściwego zabezpieczenia zadań nałożonych niniejszą ustawą, w Miejskim Ośrodku Pomocy Społecznej w Gdyni funkcjonuje Zespół ds. Rodzinnej Pieczy Zastępczej. Do jego zadań należy m.in.: prowadzenie naboru i kwalifikowanie kandydatów na rodziny zastępcze lub do prowadzenia rodzinnego domu dziecka (RDD); zapewnienie rodzinom zastępczym oraz prowadzącym RDD szkoleń mających na celu podnoszenie ich kwalifikacji, a także zapewnienie im wsparcia psychologiczno-pedagogicznego oraz pomocy w postaci koordynatora, rodziny pomocowej, wolontariusza; sporządzanie opinii dotyczących okresowej oceny sytuacji dzieci przebywających w rodzinnej pieczy zastępczej oraz dokonywanie ocen rodzin zastępczych lub RDD pod względem predyspozycji do pełnienia powierzonej im funkcji oraz jakości wykonywanej pracy, przeprowadzanie diagnoz dzieci przebywających w pieczy zastępczej.

Powyższa jednostka ściśle współpracuje z Zespołem ds. Wsparcia Dziecka i Rodziny MOPS Gdynia, który realizuje pozostałe zadania, wynikające z Ustawy o wspieraniu rodziny i systemie pieczy zastępczej, tj. zapewnienie pomocy w usamodzielnianiu pełnoletnich wychowanków pieczy zastępczej, prowadzenie spraw związanych z przyznawaniem i wypłacaniem świadczeń na pokrycie kosztów utrzymania dzieci umieszczonych w rodzinnej pieczy zastępczej, prowadzenie spraw związanych z ponoszeniem opłat przez rodziców i inne osoby zobowiązane za pobyt dziecka w pieczy zastępczej oraz kierowanie dzieci do placówek opiekuńczo-wychowawczych.

2.2.1. RODZINNE FORMY PIECZY ZASTĘPCZEJ

Charakteryzując rodzinne formy opieki w Gdyni, dominujące pod względem liczby wychowujących się w nich dzieci są **rodziny spokrewnione** (dziadkowie lub rodzeństwo dziecka), w których w 2022 roku wychowywało się 158 dzieci (tj. 39,8 proc. wszystkich dzieci umieszczonych w rodzinnych formach pieczy). Jest to, jak wspomniano wyżej najliczniejsza grupa wśród rodzinnych form pieczy zastępczej (135 rodzin) i jednocześnie objęta szerokim wachlarzem wsparcia w wychowaniu dzieci m.in. w postaci pracy koordynatorów rodzinnej pieczy zastępczej, psychologa i pedagoga.

Kolejną liczną grupę stanowią **rodzinne domy dziecka**, w których wychowywało się w 2022 roku 100 gdyńskich dzieci (tj. 25,2 proc.). Ta forma pieczy umożliwia wspólne wychowywanie się licznych rodzeństw i z tego powodu jest jedną z najbardziej pożądanym form opieki nad dziećmi. W 2022 roku funkcjonowało 12 rodzinnych domów dziecka, zapewniających opiekę gdyńskim dzieciom. Na przestrzeni ostatnich czterech lat odnotowano wzrost liczby dzieci przebywających w tej formie pieczy zastępczej.

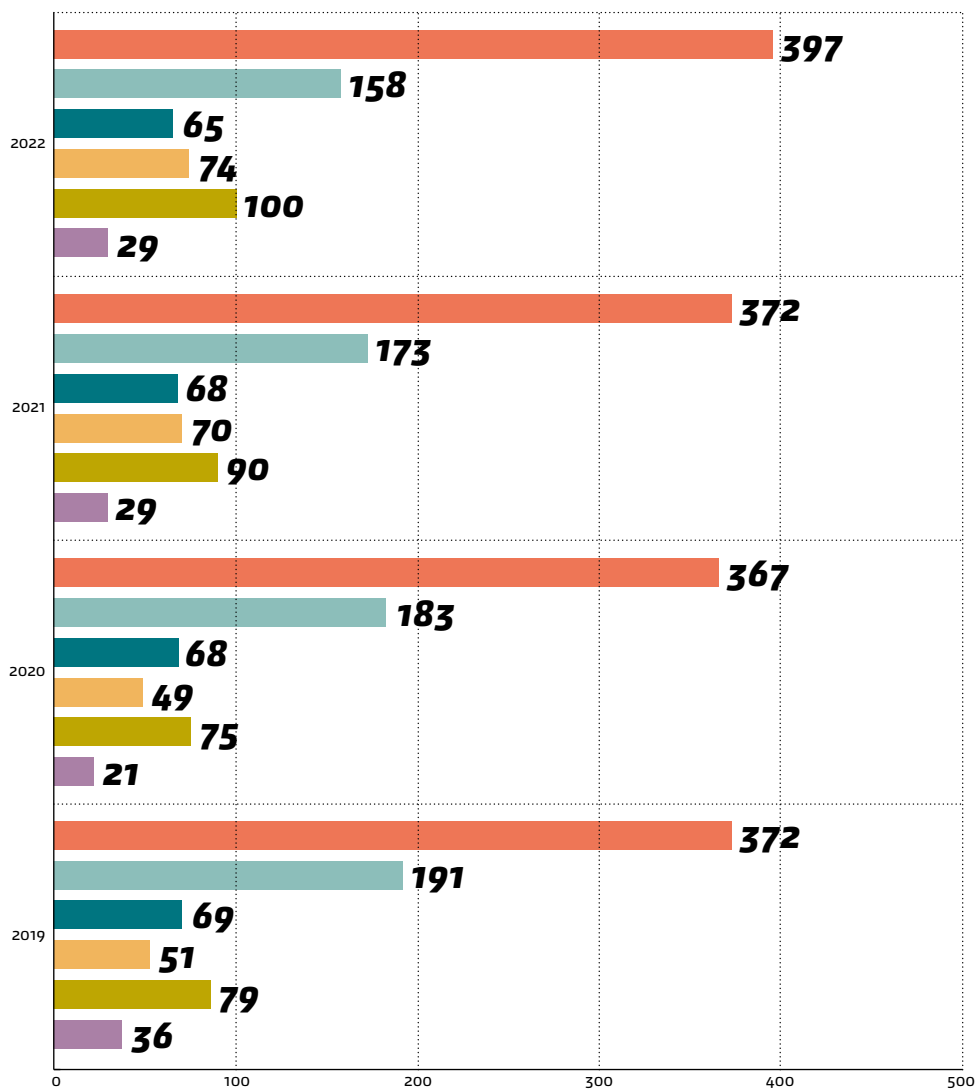
W 2022 roku, w 19 **zawodowych rodzinach zastępczych** wychowywało się łącznie 74 dzieci (tj. 18,6 proc.). Spośród nich: w 3 zawodowych rodzinach zastępczych pełniących funkcję pogotowia rodzinnego przebywało w ciągu roku 28 dzieci, w 9 zawodowych rodzinach zastępczych – 29 dzieci, a w 7 zawodowych specjalistycznych rodzinach zastępczych przebywało 17 dzieci o specjalnych potrzebach związanych ze stanem zdrowia. Należy podkreślić, iż na przestrzeni ostatnich czterech lat odnotowano wzrost liczby dzieci przebywających w tej formie pieczy zastępczej. Powyższe jest wynikiem obserwowanego wzrostu liczby dzieci z niepełnosprawnościami, o specjalnych potrzebach, wymagających szczególnej opieki i troski, a także specjalistycznego przygotowania opiekunów. Z drugiej strony, dzięki podnoszeniu kompetencji zawodowych osób sprawujących rodzinną pieczę zastępczą, na przestrzeni ostatnich lat obserwuje się pozytywny trend w kierunku wzrastającej liczby dzieci przebywających w Rodzinnych Domach Dziecka lub zawodowych rodzinach zastępczych przy zmniejszającej się liczbie dzieci przebywających w rodzinach zastępczych spokrewnionych, co świadczy o coraz większej specjalizacji i profesjonalizacji funkcji rodziców zastępczych (por. 2019 rok: 130 dzieci w RDD i zawodowych rodzinach zastępczych oraz 191 dzieci w rodzinach spokrewnionych VS. 2022 rok: 174 dzieci w RDD i zawodowych rodzinach zastępczych oraz 158 dzieci w rodzinach spokrewnionych; wykres nr 1).

Kolejną formą rodzinnej pieczy zastępczej są **rodziny niezawodowe** (z dalszym pokrewieństwem – cienie, wujkowie, a także osoby niespokrewnione). W 2022 roku w 49 rodzinach niezawodowych wychowywało się 65 dzieci, czyli 16,4 proc. wszystkich dzieci umieszczonych w rodzinnych formach pieczy.

W Gdyni, w 2022 roku funkcjonowało także 9 **rodzin pomocowych**, w których znalazło tymczasową opiekę 29 dzieci.

Proporcje dotyczące liczby dzieci przebywających na przestrzeni lat w rodzinnej pieczy zastępczej, w tym w podziale na różne jej formy, obrazuje wykres nr 1.

- dzieci przebywające w rodzinnej pieczy zastępczej
- dzieci przebywające w rodzinach spokrewnionych
- dzieci przebywające w rodzinach niezawodowych
- dzieci przebywające w rodzinach zawodowych
- dzieci przebywające w rodzinnych domach dziecka
- dzieci przebywające w rodzinach pomocowych



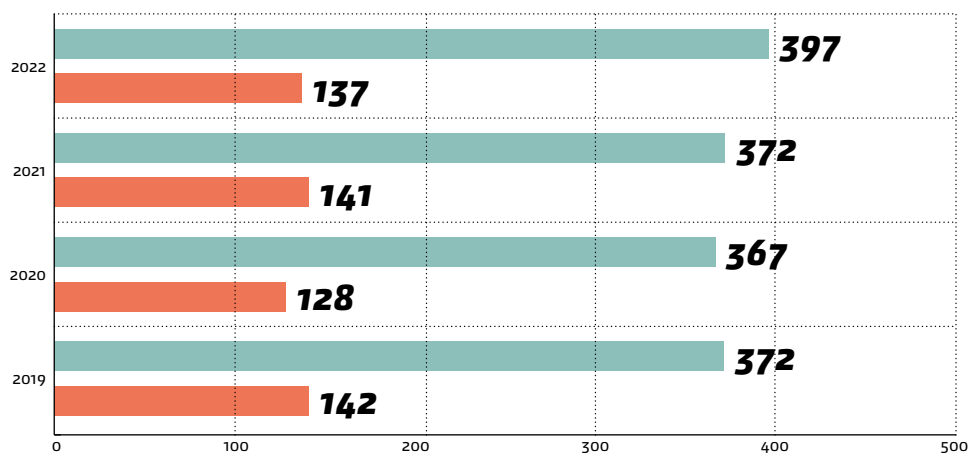
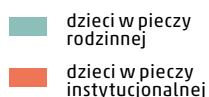
Wykres nr 1
Dzieci przebywające w rodzinnej pieczy zastępczej

Uwaga: liczba dzieci przebywających w poszczególnych formach rodzinnej pieczy zastępczej nie sumuje się do liczby dzieci przebywających w rodzinnej pieczy zastępczej ogółem z uwagi na możliwość przekształcenia profilu rodziny w trakcie danego roku kalendarzowego, a także z uwagi na możliwość umieszczenia tego samego dziecka w ciągu roku w różnych formach pieczy zastępczej; w odniesieniu do liczby dzieci przebywających w rodzinnej pieczy zastępczej ogółem podano liczbę narastającą i rozłączną (jedno dziecko liczone jeden raz)

2.2.2. INSTYTUCJONALNE FORMY PIECZY ZASTĘPCZEJ

W Gdyni utrzymywana jest niezmiennie od lat korzystna proporcja pomiędzy rodzinnymi i instytucjonalnymi formami opieki nad dziećmi (por. wykres nr 2 i 4). Oznacza to, że w pierwszej kolejności dzieci kierowane są do rodzinnych form wsparcia, a dopiero po wyczerpaniu możliwości zabezpieczenia opieki w tej formie pieczy, poszukuje się miejsca w pieczy instytucjonalnej (dotyczy tylko dzieci powyżej 10 roku życia). Warto podkreślić, że Instytucjonalne formy pieczy zastępczej mają charakter małych, kameralnych placówek, w jak największym stopniu dostosowanych do wieku dzieci oraz ich potrzeb.

Do 2020 roku obserwowano w Gdyni – niemal liniowy – trend w kierunku spadku liczby dzieci przebywających w systemie pieczy zastępczej (por. 2012 rok – 644 dzieci VS. 2016 rok – 549 dzieci VS. 2019 – 514 dzieci; zob. wykres nr 3). W 2020 roku odnotowano najniższą od 2012 roku – tj. od wejścia w życie zapisów Ustawy z dnia 9 czerwca 2011 roku o wspieraniu rodziny i systemie pieczy zastępczej – liczbę dzieci przebywających w pieczy zastępczej w Gdyni, w tym w pieczy instytucjonalnej (495 dzieci, w tym 128 w pieczy instytucjonalnej). Od roku 2021 obserwuje się ponowny wzrost liczby dzieci przebywających w gdyńskiej pieczy zastępczej. W 2022 roku na powyższe miał wpływ m.in. wybuch konfliktu zbrojnego na terytorium Ukrainy i związane z nim sytuacje umieszczenia dzieci ukraińskich w pieczy zastępczej z uwagi na niewydolność opiekuńczo-wychowawczą rodziców lub brak opieki rodzin biologicznych (w trakcie roku zabezpieczono w gdyńskiej pieczy ogółem 13 dzieci i młodzieży będących obywatelami Ukrainy). Pomimo zahamowania w ostatnich dwóch latach spadkowego trendu, warto podkreślić, że na przestrzeni dziesięciu lat zmniejszono w Gdyni liczbę dzieci przebywających w pieczy instytucjonalnej o ponad 42 proc. (por. 2012 – 238 dzieci VS. 2022 – 137).



Wykres nr 2
Dzieci przebywające w pieczy zastępczej w podziale na formy pieczy rodzinnej i instytucjonalnej

W ramach instytucjonalnej pieczy zastępczej, na przestrzeni ostatnich czterech lat funkcjonowało w Gdyni 10 placówek opiekuńczo-wychowawczych, w tym 2 typu socjalizacyjnego („Dom na Klifie” oraz „Dom pod Magnolią” – prowadzone przez Gdańską Fundację Innowacji Społecznej), 3 placówki łączące zadania typu socjalizacyjnego i interwencyjnego (Placówki Opiekuńczo-Wychowawczej Nr 1, 2 i 3 w Gdyni, zarządzane przez Centrum Administracyjne Placówek Opiekuńczo-Wychowawczych w Gdyni – jednostkę organizacyjną gminy) oraz 5 placówek typu rodzinnego. Placówki całodobowe dysponowały w tym czasie 110 miejscami. W trakcie 2022 roku zmniejszono liczbę miejsc o charakterze instytucjonalnym. Powyższe stanowiło konsekwencję wygaszenia działalności dwóch placówek opiekuńczo-wychowawczych, w tym jednej typu socjalizacyjnego (z końcem marca 2022 roku) i jednej typu rodzinnego (z końcem października 2022 roku). Wg stanu na 31 grudnia 2022 roku instytucjonalną pieczę zastępczą w Gdyni tworzyło 8 placówek opiekuńczo-wychowawczych zabezpieczających łącznie 88 miejsc.

Za jedną z głównych potrzeb i wyzwań w nowej perspektywie programowej uznano konieczność zwiększenia liczby miejsc w pieczy zastępczej dla dzieci pozbawionych opieki rodzin biologicznych. Wygaszenie działalności dwóch placówek opiekuńczo-wychowawczych i obserwowany od 2021 roku zwiększony napływ dzieci do gdyńskiej pieczy zastępczej (zob. wykres nr 3) powodują, że liczba dostępnych miejsc nie pokrywa bieżącego zapotrzebowania w tym zakresie. Powyższe ma wpływ na czasookres realizacji postanowień sądu rejonowego o umieszczeniu dziecka w pieczy zastępczej, czy też pełne obłożenie dostępnych miejsc w czterech funkcjonujących obecnie w Gdyni placówkach typu socjalizacyjnego. Za słabą stronę funkcjonującego systemu pieczy zastępczej uznano także niewystarczające możliwości specjalistycznego oddziaływania na dzieci i młodzież o specyficznych potrzebach związanych z niepełnosprawnością lub/i z zaburzeniami psychicznymi, co wynika ze znacznej liczebności tej grupy podopiecznych (zob. szerzej: pkt 3.1).



03. KIERUNKI ZMIAN W GDYŃSKIM SYSTEMIE WSPARCIA DZIECKA I RODZINY NA PRZESTRZENI LAT 2020-2022

3.1. Podnoszenie adekwatności działań systemu wsparcia i rozwijanie oferty dostępnych usług na rzecz rodzin i pieczy zastępczej

Całość kontynuowanych na przestrzeni ostatnich lat działań oraz uruchamianie ofert w obszarach deficytowych opiera się o funkcjonującą od wielu lat koalicję, przyczyniającą się do zwiększenia efektywności i jakości podejmowanych inicjatyw. Koalicjanci angażują się wzajemnie w działania partnerów, systematycznie wymieniają informacje i doświadczenia. Partnerzy wspólnie wypracowują i wdrażają skuteczne działania w odpowiedzi na zmieniającą się rzeczywistość społeczną, w tempie adekwatnym do potrzeb. Udział partnerstwa ponadsektorowego we wdrażaniu działań i uruchamianiu ofert polega między innymi na pracy zespołów multiprofesjonalnych. W spotkaniach zespołów biorą udział przedstawiciele podmiotów, zaangażowanych bezpośrednio w pracę z rodziną oraz służb miejskich, w tym przedstawiciele: MOPS (pracownicy socjalni, asystenci rodziny, koordynatorzy rodzinnej pieczy zastępczej), Kuratorskiej Służby Sądowej, Policji, Straży Miejskiej, gdyńskich placówek opiekuńczo-wychowawczych, placówek wsparcia dziennego, szkół, przedszkoli, Poradni Psychologiczno-Pedagogicznych, Zespołu Placówek Specjalistycznych, Laboratorium Innowacji Społecznych oraz organizacji pozarządowych. W zależności od zdiagnozowanych potrzeb, przyjętej strategii działania oraz wymogów ustawowych, zespoły pełnią różne funkcje. Część z nich dokonuje kwalifikacji do odpowiedniego poziomu pracy socjalnej w ramach trójpodziału pracy socjalnej lub asystentury rodziny realizowanych w MOPS. Zespoły spotykają się regularnie także w celu dokonywania okresowej oceny sytuacji dzieci przebywających w pieczy zastępczej lub placówkach wsparcia dziennego. Działalność zespołów multiprofesjonalnych ma na celu zapewnienie optymalnych warunków do udzielenia jak najbardziej adekwatnej pomocy, biorąc pod uwagę sytuację dziecka oraz całej rodziny, w szczególności w odniesieniu do stopnia zaawansowania kryzysu w rodzinie. Do zespołów multiprofesjonalnych zaliczyć można:

- **Koalicje skupione wokół Rejonowych Zespołów Interdyscyplinarnych**, których działalność skierowana jest głównie na przyjęcie wspólnego planu wsparcia oraz monitorowania sytuacji rodzin, znajdujących się w szczególnie trudnej sytuacji – dotkniętych przemocą, uzależnieniami, czy niepełnosprawnością. Zespoły działają przy czterech Dzielnicowych Ośrodkach Pomocy Społecznej.
- **Zespoły Kwalifikacyjne**, których celem jest dopasowanie poziomu pracy socjalnej (intensywnej, pogłębionej i regularnej) do stopnia zaawansowania kryzysu w rodzinie. Oferta kierowana jest do rodzin, w których zdiagnozowano

w szczególności występowanie trudności w wypełnianiu funkcji opiekuńczo-wychowawczych. W sytuacji zdiagnozowania w rodzinie braku motywacji do współpracy, rodzinie przyznawany jest asystent ustawowy. Podobnie jak w przypadku Rejonowych Zespołów Interdyscyplinarnych, Zespoły Kwalifikacyjne odbywają się w czterech Dzielnicowych Ośrodkach Pomocy Społecznej, jak również w Zespole ds. Intensywnej Pracy Socjalnej z Rodziną MOPS Gdynia.

- **Zespoły do spraw okresowej oceny sytuacji dziecka**, mające na celu wypracowanie jak najbardziej adekwatnej oferty wsparcia na rzecz dziecka umieszczonego w pieczy zastępczej, przy uwzględnieniu metody pracy z dzieckiem i rodziną w ramach indywidualnego planu pracy. Zadaniem zespołów jest również ustalenie zasadności dalszego pobytu dziecka w placówce, bądź w formach pieczy zastępczej, a także informowanie sądu o ewentualnej potrzebie umieszczenia dziecka w innej placówce, w tym w młodzieżowym ośrodku socjoterapii, młodzieżowym ośrodku wychowawczym czy ośrodku leczniczym. Spotkania Zespołu odbywają się w siedzibie Zespołu ds. Rodzinnej Pieczy Zastępczej MOPS Gdynia, bądź w siedzibie placówki sprawującej opiekę nad dzieckiem, co najmniej 2 razy w roku dla każdego dziecka.
- **Zespoły monitorujące**, powoływane przy placówkach wsparcia dziennego. Główną funkcją zespołów jest monitorowanie realizacji założeń opracowanego planu pracy z dzieckiem oraz ocena postępów dziecka w poszczególnych obszarach jego rozwoju. Dość często zespoły służą ustaleniu adekwatnego poziomu wsparcia systemowego, bywa także, że wnioski z posiedzeń zespołów kierowane są do Sądu Rejonowego w Gdyni.
- **Zespoły kwalifikacyjne** mające na celu opiniowanie i weryfikowanie wniosków osób starających się o status mieszkańca mieszkania wspieranego.
- **Grupy Robocze** powoływane na rzecz rodzin uwikłanych w problem przemocy domowej, czyli grupy specjalistów, w skład których wchodzi: koordynator procedury NK i dzielnicowy (obligatoryjnie) oraz specjaliści współpracujący dotychczas z rodziną w jakimś zakresie lub specjaliści nowo zaproszeni (w zależności od indywidualnych potrzeb i oczekiwań rodziny). Zadaniem grup jest interdyscyplinarne opracowanie oraz realizowanie indywidualnego planu pomocy rodzinie w ramach prowadzonej procedury „Niebieskie Karty”.

W 2022 roku funkcjonowanie rozpoczęła Rada Rodziców Zastępczych w Gdyni. W jej skład wchodzi zarówno osoby prowadzące w Gdyni Rodzinne Domy Dziecka, jak i zawodowi, niezawodowi czy spokrewnieni rodzice zastępczy. Rada współpracuje z Fundacją Dom Otwartych Serc oraz Zespołem ds. Rodzinnej Pieczy zastępczej MOPS Gdynia. Działania Rady skupione są na wsparciu gdyńskiego środowiska rodzin zastępczych oraz ich podopiecznych.

Kontynuowane jest systemowe wsparcie rodzin, przy udziale grona specjalistów, reprezentujących różne instytucje miejskie w formie **planów pracy z dzieckiem i rodziną**. Plany te mają charakter interdyscyplinarny, to znaczy angażują specjalistów z podmiotów i instytucji, mających w swoich zasobach ofertę, z której może skorzystać konkretna rodzina. Plany

funkcjonują na różnych poziomach wsparcia i są odzwierciedleniem wspólnie przyjętej strategii koalicjantów, w celu poprawy sytuacji w rodzinie. Zaliczyć do nich można:

- **plany pomocy rodzinie**, koordynowane przez pracowników socjalnych na trzech poziomach pracy socjalnej, w tym pracowników intensywnej pracy socjalnej,
- **plany pracy z rodziną**, koordynowane przez asystentów rodziny i skierowane do rodzin, mających problemy w wypełnianiu funkcji opiekuńczo-wychowawczej,
- **plany pomocy dziecku**, koordynowane przez koordynatorów rodzinnej pieczy zastępczej na rzecz dzieci umieszczonych w pieczy zastępczej,
- **indywidualne programy usamodzielnienia**, koordynowane przez pracowników ds. usamodzielnienia i kierowane do osób opuszczających rodziny zastępcze i placówki opiekuńczo-wychowawcze,
- **indywidualne plany pomocy dla osób usamodzielnianych o specjalnych potrzebach** wynikających głównie ze stanu zdrowia psychofizycznego, koordynowane przez koordynatora ds. usamodzielnienia,
- **indywidualne plany wychodzenia z bezdomności**, koordynowane przez pracowników Centrum Reintegracji i Interwencji i Mieszkaniowej MOPS Gdynia,
- **indywidualne plany wspierająco-rehabilitacyjne** oraz indywidualne plany wsparcia na rzecz osób objętych wsparciem w postaci mieszkania wspieranego i chronionego.

W tak przyjętych planach pomocy, ogromne znaczenie ma zarówno sprawna komunikacja, jak i możliwość szybkiego reagowania szczególnie w sytuacjach interwencyjnych, czy nagłego kryzysu. Plany podlegają stałemu procesowi monitorowania oraz ewaluacji i są modyfikowane, w zależności od zaobserwowanych zmian sytuacji w rodzinie lub środowisku, co umożliwia m.in. zmianę założeń lub metod pracy z rodziną w trakcie roku.

Jedną z jednostek MOPS, realizującą tego typu plany jest **Zespół ds. Intensywnej Pracy Socjalnej z Rodziną** (IPS). Zespół stanowi istotny element systemu, służący podnoszeniu adekwatności działań na rzecz rodzin. Intensywna praca socjalna – zgodnie z przyjętym w MOPS Gdynia modelem trójpodziału pracy socjalnej – oznacza najwyższy poziom zaangażowania pracownika socjalnego oraz najwyższy poziom zaangażowania zasobów środowiska i dedykowana jest rodzinom/osobom z wieloma problemami, pozostającym na pograniczu rozpadu, w tym najczęściej rodzin z dziećmi, przejawiającym dysfunkcje, które na poziomie zaistniałych skutków mogą spowodować konieczność umieszczenia dzieci w systemie opieki całodobowej. Okres intensywnej współpracy z rodziną/osobą może trwać nawet do trzech lat, zaś liczba środowisk, z którymi w oparciu o kontrakt socjalny pracuje 19 zatrudnionych w jednostce pracowników, w jednym czasie nie przekracza ośmiu w przeliczeniu na jednego pracownika socjalnego. Udzielane w jednostce wsparcie zapewnia dostęp do indywidualnie animowanych działań o charakterze aktywizującym (tzw. **instrumentów aktywnej integracji**), w tym osoby objęte IPS mają możliwość skorzystania z szerokiego zakresu wsparcia specjalistycznego (m.in. psychologicznego, czy pedagogicznego).

Kolejnym elementem modelu trójpodziału pracy socjalnej jest **asystentura ustawowa**, którą obejmowane są rodziny, u których zdiagnozowano wysoki stopień zagrożenia odebrania dzieci i które w większości objęte są nadzorem kuratora rodzinnego. Drugą grupę odbiorców wsparcia stanowią rodziny, których dzieci już przebywają w pieczy zastępczej, a które wytypowane zostały do wejścia w proces reintegracji i pracy w kierunku powrotu dzieci do domu rodzinnego. Gdyński zespół liczy 10 asystentów rodziny.

Na mocy Zarządzenia nr 62/2021 Dyrektora Miejskiego Ośrodka Pomocy Społecznej z dnia 26 listopada 2021 roku, powołano w MOPS Gdynia **pion wsparcia imigrantów** (PWI). Pion ten funkcjonuje w ramach Zespołu ds. Intensywnej Pracy Socjalnej z Rodziną (IPS), a jego zadania realizują zatrudnieni w Zespole: konsultant ds. imigrantów, konsultant prawny ds. imigrantów, tłumacz, a także specjalista pracy socjalnej oraz czteroosobowy zespół pracowników socjalnych. Nadzór nad działalnością PWI sprawuje kierownik Zespołu IPS. Do zadań PWI należy podejmowanie działań z obszaru interwencji wobec imigrantów osiedlających się na terenie Gdyni w szczególności poprzez poradnictwo i pomoc w zakresie: uregulowania spraw związanych z pobytem na terenie RP, zatrudnienia, spraw socjalnych (edukacyjnych, zdrowotnych, bytowych), zagadnień prawnych, jak również poprzez zapewnienie wsparcia tłumacza, współpracę ze Sklepami Społecznymi w Gdyni, rozwijanie partnerstwa koalicyjnego na rzecz cudzoziemców w Gdyni w ramach funkcjonującej „Gdyńskiej grupy na rzecz wspierania migrantów”, realizowanie indywidualnych programów integracji oraz weryfikowanie sytuacji życiowych rodzin cudzoziemskich w ich miejscu zamieszkania (w szczególności w zakresie prawidłowej realizacji funkcji opiekuńczo-wychowawczej wobec dzieci).

Gdyńskie rodziny mogą korzystać z oferty o charakterze edukacyjnym i integracyjnym, przygotowywanej rokrocznie przez pracowników socjalnych Dzielnicowych Ośrodków Pomocy Społecznej. Tematyka projektów socjalnych zazwyczaj wynika z wcześniej dokonanej przez pracowników socjalnych diagnozy środowiska lokalnego i niejednokrotnie odpowiada na konkretny problem danej grupy społecznej, czy środowiska. Pracownicy socjalni opracowują koncepcję działań, określając cel główny i cele szczegółowe oraz zadania, które doprowadzą do osiągnięcia wcześniej zamierzonego celu. Każdy projekt socjalny zawiera również opis założeń i źródeł finansowania, a także ocenia zagrożenia, jakie mogą wystąpić przy jego realizacji.

Kontynuowany jest proces kompleksowych diagnoz w celu uzyskania całościowego obrazu rodziny jako organizmu, którego funkcjonowanie zależy od kondycji każdego z jej członków. Diagnoza jest sporządzana po spotkaniu terapeutów z całą, wspólnie mieszkającą rodziną, tj. tą, która realnie tworzy podstawowy system. W jej trakcie zbierany jest wywiad rodzinny oraz określone są obszary problemowe w rodzinie. Częstym wskazaniem po konsultacji jest systemowa terapia rodziny. W 2022r. w Zespole Pomocy Psychologicznej MOPS Gdynia (ZPP) skonsultowano 52 rodziny, w tym 24 z nich skorzystało z terapii rodzinnej realizowanej przez terapeutów ZPP oraz terapeutów współpracujących. Praca z rodziną opiera się na założeniach tzw. systemowego podejścia – wynika z tego specyficzne rozumienie zaburzeń systemu rodzinnego i związanej z tym psychopatologii poszczególnych człon-

ków rodziny oraz konkretny model pracy terapeutycznej służący poprawie funkcjonowania rodziny i redukcji psychopatologii. Terapiami rodzinnymi obejmowane są m.in. rodziny z trudnościami opiekuńczo-wychowawczymi, znajdujące się w kryzysie psychicznym, ale także zmagające się z problemem uzależnienia czy współuzależnienia.

W ostatnich latach zainicjowano – na poziomie legislacji krajowej – zmiany w kierunku uproszczenia i zwiększenia dostępności do świadczeń psychiatrycznych dla dzieci i młodzieży oraz wprowadzenia standardu wymagań jakościowych. Powyższe stanowi odpowiedź na sytuację w opiece psychiatrycznej i leczeniu uzależnień u dzieci i młodzieży wskazującą na konieczność zmiany modelu opieki, wdrożenia koordynacji i określenia jakości tej opieki. Projekt rozporządzenia ministra zdrowia w sprawie świadczeń gwarantowanych z zakresu opieki psychiatrycznej i leczenia uzależnień wyodrębnia warunki realizacji świadczeń dla dzieci i młodzieży na trzech poziomach referencyjnych (I poziom referencyjności – Ośrodek Środowiskowej Opieki Psychologicznej dla Dzieci i Młodzieży; II poziom referencyjności – Środowiskowe Centrum Zdrowia Psychicznego dla Dzieci i Młodzieży oraz III poziom referencyjności – Ośrodek Wysokospecjalistycznej Catodobowej Opieki Psychiatrycznej). Działania te mają na celu zwiększenie dostępu do opieki psychiatrycznej i zapewnienie blisko miejsca zamieszkania lub pobytu pacjenta właściwej opieki w sytuacjach wymagających szybkiej interwencji oraz zapewnienie specjalistycznej opieki w ośrodkach przygotowanych do realizacji świadczeń dla dzieci i młodzieży wymagających długotrwałego i specjalistycznego leczenia. Koncepcja nowego modelu opieki psychiatrycznej nad dziećmi i młodzieżą zakłada jednocześnie większe skoordynowanie działań instytucji realizujących obecnie zadania w tym zakresie, ale działających w poszczególnych sektorach pomocowych, tj. podmiotów ochrony zdrowia udzielających psychiatrycznych świadczeń opieki zdrowotnej dla dzieci i młodzieży oraz szkół i poradni psychologiczno-pedagogicznych, posiadających potencjał we wczesnym wychwyceniu przypadków występowania kryzysów psychicznych i reagowaniu na zaburzenia zdrowia psychicznego dzieci i młodzieży. W Gdyni funkcjonują obecnie trzy ośrodki środowiskowej opieki psychologicznej i psychoterapeutycznej dla dzieci i młodzieży na I poziomie referencyjnym (Szpitale Pomorskie sp. z o.o. przy ul. Wójta Radtkego 1, Centrum Zdrowia Diagnoza i Terapia przy ul. inż. J. Śmidowicza 49 oraz Niepubliczny Zakład Opieki Zdrowotnej Nr 1 Katarzyna Szalewska przy ul. Wioślarskiej 12) oraz jedno Centrum Zdrowia Psychicznego dla Dzieci i Młodzieży (oddział dzienny i poradnia) na II poziomie referencyjnym (Centrum Zdrowia Diagnoza i Terapia przy ul. inż. J. Śmidowicza 49).

W 2020 roku w obszarze zdrowia psychicznego uruchomiono także gdyński projekt pn. „**Wspieranie i rozwijanie - WiR** – ośrodek profilaktyki, diagnozy i leczenia problemów dzieci i młodzieży oraz ich rodzin”. Program skierowany jest do dzieci i młodzieży do 18. roku życia oraz ich rodzin i jest współfinansowany z budżetu miasta. Mieszkańcy Gdyni mogą korzystać z niego bezpłatnie, po uprzednim zgłoszeniu telefonicznym, konsultacji kwalifikacyjnej oraz wyrażeniu zgody na oddziaływanie specjalistyczne. W ramach oferty projektu można skorzystać m.in. ze wsparcia psychologicznego, konsultacji rodzinnej lub psychoedukacyjnej, konsultacji psychiatrycznej, diagnozy integracji sensorycznej, czy treningu umiejętności społecznych.

W ramach rozszerzania oferty miejskiej na rzecz dzieci i młodzieży, doświadczających kryzysów psychicznych, od 2020 roku w ramach działalności placówki wsparcia dziennego SPOT Starter w Zespole Placówek Specjalistycznych w Gdyni, funkcjonuje dzienny klub **Open Space**. Oferta klubowa obejmuje m.in. grupowe i indywidualne zajęcia dla dzieci i młodzieży w kryzysach psychicznych (zob. szerzej: pkt 3.3). Ponadto, dzięki utworzeniu Gdynińskiego Ośrodka Stażowo-Terapeutycznego oraz linii i czatu www.coucb.pl w sposób systematyczny zwiększana jest dostępność do wsparcia psychoterapeutycznego dla gdyńian w kryzysie (zob. szerzej: pkt 2.1.1, 2.1.2).

Mimo podejmowanych lokalnie działań w zakresie minimalizowania negatywnych skutków związanych z niewydolnością krajowego systemu wsparcia psychiatrycznego dzieci i młodzieży, wątek zabezpieczenia adekwatnej oferty dla dzieci i młodzieży doświadczającej kryzysów psychicznych stanowi niezmiennie obszar wyzwań dla instytucji pomocowych. Kwestionariusze identyfikacji oceny ryzyka celów, zadań lub projektów – kluczowych dla funkcjonalności systemu wsparcia społecznego – od kilku lat wskazują ograniczony dostęp do wsparcia psychiatrycznego dla dzieci i młodzieży jako najpoważniejsze z ryzyk. Ograniczenia te wynikają z jednej strony z długiego czasu oczekiwania na wizytę u psychiatry i zbyt małej liczby psychiatrów dziecięcych, z drugiej zaś – z coraz większej liczebnie grupy dzieci i młodzieży w kryzysie psychicznym, w tym przebywających w pieczy zastępczej. W 2022 roku spośród 534 dzieci przebywających w pieczy zastępczej 130 było konsultowanych lub poddanych regularnemu leczeniu psychiatrycznemu, w tym 55 z nich to wychowankowie pieczy instytucjonalnej. Oznacza to, że niemal co czwarte (24,3 proc. ogółu) dziecko przebywające w pieczy zastępczej (w tym 40 proc. ogółu dzieci w pieczy instytucjonalnej) wymagało wsparcia psychiatrycznego. Rodzi to konkretne wyzwania dla funkcjonującego systemu wsparcia związane m.in. ze słabymi rokowaniami co do możliwości powrotu dzieci do rodzin naturalnych lub umieszczenia w pieczy rodzinnej, zbliżając się perspektywą ich przygotowania do wejścia w proces usamodzielnienia, a także ograniczeniem jednej z podstawowych funkcji placówek jaką jest pobyt czasowy (bliżej połowa miejsc zablokowanych jest przez dzieci z problemami zdrowia psychicznego i zaburzonych emocji – zwolnienie miejsca następuje po usamodzielnieniu).

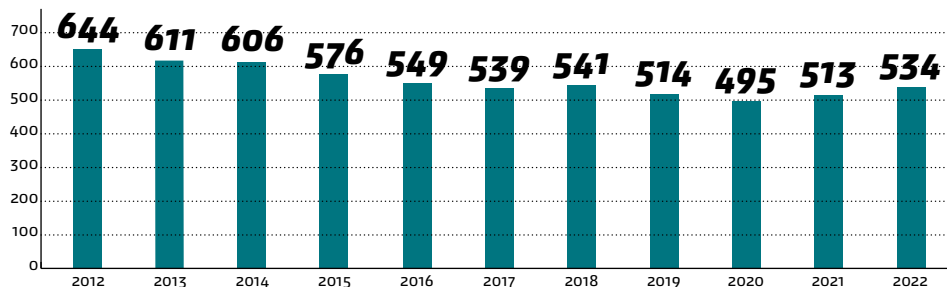
Powyższe wymusza konieczność podjęcia działań na poziomie redukcji skutków i wpływanie na przyczyny zaistniałych problemów, tym samym – wypracowania rozwiązań instytucjonalnych gwarantujących dostęp do kluczowych ofert wsparcia psychiatrycznego i psychoterapeutycznego dla dzieci i młodzieży. W odpowiedzi na powyższe w bieżącej perspektywie programowej zaplanowano: zwiększenie dostępu do wsparcia psychoterapeutycznego dla dzieci i młodzieży poprzez zapewnienie odpowiednich warunków finansowych do kontraktowania usług i zwiększenie liczby dostępnych godzin psychoterapeutycznych oraz implementację projektu „Open Space” w organizacjach pozarządowych/ SPOT-ach, a także profesjonalizowanie – m.in. poprzez szkolenia – kadr pomocy społecznej pod kątem systematycznej pracy z dziećmi i młodzieżą o szczególnych potrzebach wynikających ze stanu zdrowia psychicznego.

3.2. Rozwijanie rodzinnych form opieki nad dzieckiem oraz doskonalenie standardów wsparcia w pieczy zastępczej

Gdyński system wsparcia dziecka i rodziny, poprzez dobre rozeznanie potrzeb oraz włączanie dedykowanych ofert wsparcia, stara się w jak największym stopniu zabezpieczyć rodziny przed rozpadem i koniecznością umieszczenia dzieci w pieczy zastępczej.

Profilaktyka prowadzona na wczesnym etapie trudności w wypełnianiu funkcji opiekuńczo-wychowawczych oraz pojawiających się kryzysów, mających wpływ na spójność i funkcjonowanie rodziny, przyczyniła się w ciągu ostatnich 10 lat do znacznego ograniczenia napływu dzieci do pieczy zastępczej (por. 2012 – 644 dzieci przebywających w różnych formach pieczy zastępczej, zaś w ostatnich latach 2020 – 495 dzieci VS. 2022 – 534 dzieci; zob. wykres nr 3).

liczba dzieci w pieczy zastępczej



Wykres nr 3
Dzieci przebywające w pieczy zastępczej

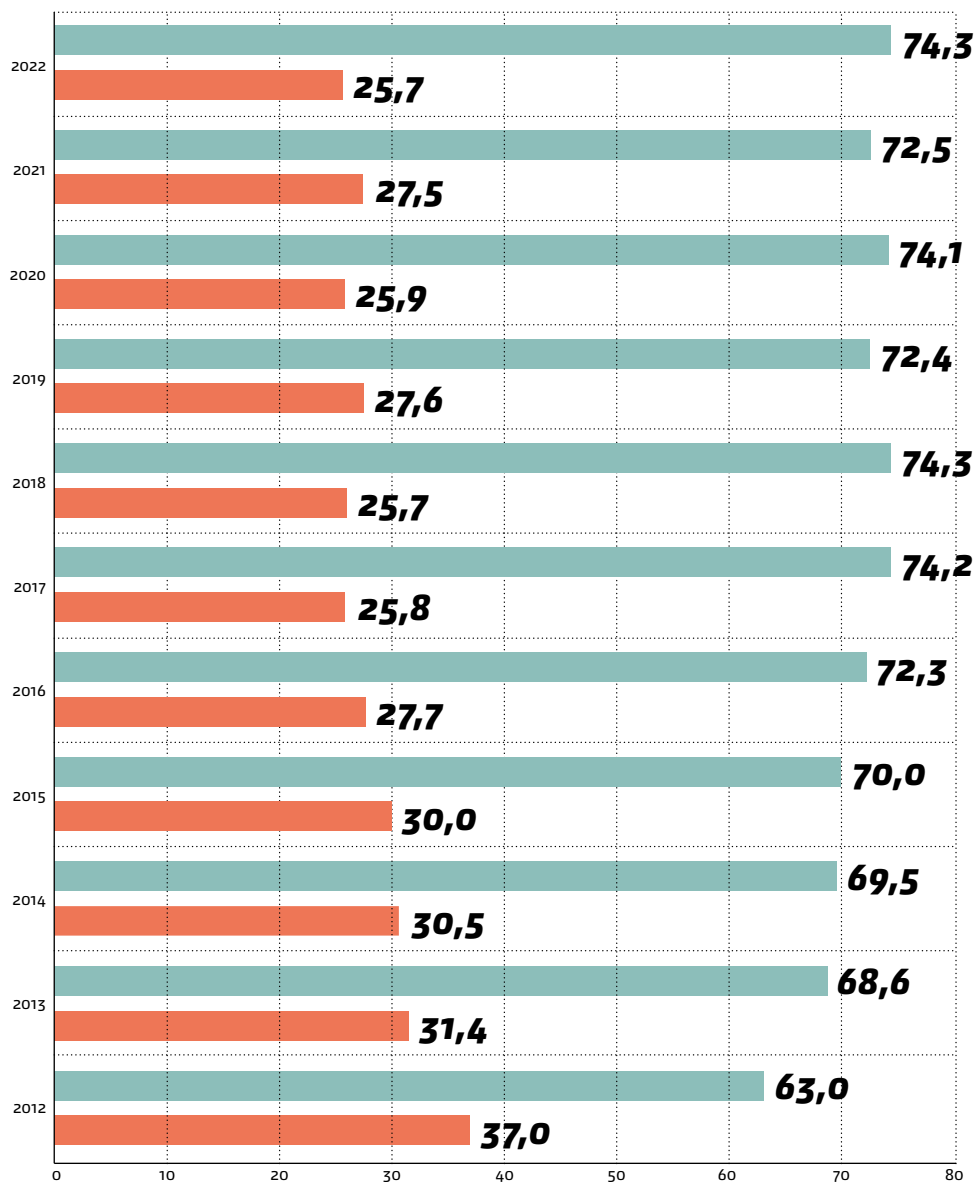
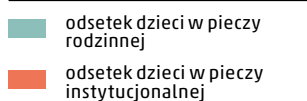
Funkcjonujące rozwiązania w obszarze gdyńskiej pieczy zastępczej koncentrują się na zapewnieniu dzieciom jak najlepszych warunków do wychowania i rozwoju. Przede wszystkim rozwijana jest sieć rodzinnych form pieczy zastępczej, czy to w odniesieniu do rodzin zastępczych (spokrewnionych, zawodowych i niezawodowych), czy też rodzinnych domów dziecka (zob. wykres nr 1). Jak wspomniano wcześniej (zob. pkt 2.2.1), na przestrzeni ostatnich lat – dzięki podnoszeniu kompetencji zawodowych osób sprawujących rodzinną pieczę zastępczą oraz specjalizowaniu i profesjonalizowaniu funkcji – obserwuje się w Gdyni pozytywny trend w kierunku wzrastającej liczby dzieci przebywających w Rodzinnych Domach Dziecka lub zawodowych rodzinach zastępczych przy zmniejszającej się liczbie dzieci przebywających w rodzinach zastępczych spokrewnionych. Dowartościowanie rodzinnych form pieczy zastępczej skutkuje również utrzymującą się od kilku lat korzystną proporcją pomiędzy liczbą dzieci przebywających w rodzinnej pieczy zastępczej a liczbą dzieci przebywających w pieczy instytucjonalnej

(por. 2012 rok – 63,0% dzieci w pieczy rodzinnej VS. 37,0% w pieczy instytucjonalnej, 2016 rok – odpowiednio 72,3% i 27,7%, 2019 rok – odpowiednio 72,4% i 27,6%, 2022 rok – odpowiednio 74,3% i 25,7%; zob. wykres nr 4). Mimo iż ostatnie stanowi obowiązek ustawowy dopiero od roku 2020, w Gdyni przypadki umieszczania dzieci poniżej 10 roku życia w pieczy instytucjonalnej nie mają miejsca od kilku lat.

Istotnym elementem systemu jest funkcjonująca oferta dla dzieci i młodzieży, u których zdiagnozowano znaczne deficyty w rozwoju, czy też trudności w funkcjonowaniu psychospołecznym. Zarówno w pieczy rodzinnej, jak i instytucjonalnej każde dziecko wymagające pomocy obejmowane jest dedykowanymi formami wsparcia specjalistycznego udzielanego zarówno przez specjalistów zatrudnionych w Zespole ds. Rodzinnej Pieczy Zastępczej MOPS Gdynia (aktualnie zespół zatrudnia 15 koordynatorów pieczy zastępczej, 6 psychologów i 3 pedagogów) i w placówkach opiekuńczo-wychowawczych, jak i przez podmioty zewnętrzne, w ramach usług zleczanych przez gminę. Należy zaznaczyć, że pomoc psychologiczna kierowana jest również do gdyńskich dzieci, wychowujących się w rodzinnych formach pieczy zastępczej poza Gdynią. W sytuacji gdy nie ma możliwości zapewnienia pomocy psychologicznej ze strony powiatu właściwego dla miejsca pobytu dziecka (refundowanej przez Gminę Miasta Gdynia), zapewniana jest pomoc bezpośrednio przez specjalistę zatrudnionego w Zespole ds. Rodzinnej Pieczy Zastępczej.

W katalogu form wsparcia specjalistycznego dostępne są zarówno konsultacje, jak i terapie indywidualne oraz rodzinne. W Zespole ds. Rodzinnej Pieczy Zastępczej prowadzone są grupy wsparcia dla rodziców zastępczych oraz szkolenia, mające na celu podnoszenie kompetencji wychowawczych opiekunów. Natomiast dyrektorzy placówek opiekuńczo-wychowawczych typu rodzinnego oraz prowadzący rodzinne domy dziecka i osoby pełniące funkcję zawodowych rodzin zastępczych, jak również kandydaci na rodziców zastępczych lub prowadzących RDD, biorą udział w regularnie organizowanych zajęciach edukacyjno-szkoleniowych. Z kolei w ofercie wsparcia grupowego, kierowanego do dzieci i młodzieży znajdują się zajęcia psychoedukacyjne. Zakres wsparcia specjalistycznego kierowanego do dzieci i młodzieży, wychowującej się w instytucjonalnej pieczy zastępczej pokrywa się w większości z w/w wsparciem i obejmuje terapię indywidualną, socjoterapię i zajęcia grupowe o charakterze społeczności terapeutycznej. W zależności od indywidualnie zdiagnozowanych potrzeb, zabezpieczony jest również dostęp do leczenia psychiatrycznego oraz zapewnione kompleksowe wsparcie dla dzieci i młodzieży z podejrzeniem zespołu FASD (w ramach usług oferowanych przez Gdyńskie Centrum Diagnozy i Terapii FASD – jednostkę organizacyjną MOPS Gdynia).

Wszystkim osobom, prowadzącym Rodzinne Domy Dziecka a nie posiadającym własnego lokalu, Gmina Miasta Gdyni udziela wsparcia w postaci pokrycia kosztów jego wynajmu i/lub wykonania niezbędnego przystosowania lokalu do zamieszkania. Polityka samorządu zmierza bowiem do zapewnienia dogodnych warunków do rozwoju rodzinnych form pieczy zastępczej, w tym zwiększania zarówno liczby dostępnych miejsc w pieczy rodzinnej, jak i liczby kandydatów na rodziców zastępczych. Ostatniemu służy także organizowana gdyńska kampania społeczna pn. „Zwyczajna rodzina”, propagującą ideę rodzicielstwa zastępczego. Kampania



Wykres nr 4

Proporcja pomiędzy odsetkiem dzieci przebywających w rodzinnej pieczy zastępczej a odsetkiem dzieci przebywających w pieczy instytucjonalnej

trwa najczęściej w okresie od maja do czerwca, zaś prowadzone w jej ramach działania (m.in. seminaria, pikniki otwarte, spoty reklamowe) kierowane są do mieszkańców Gdyni, w tym do gdyńskich rodzin zastępczych oraz do kandydatów na rodziców zastępczych.

W ostatnich latach zapewniono dodatkowe wsparcie w ramach realizowanego od stycznia 2021 roku projektu pn. „Pomorskie dzieciom”, współfinansowanego ze środków Unii Europejskiej w ramach Regionalnego Programu Operacyjnego Województwa

Pomorskiego na lata 2014–2020. Projekt – którego liderem jest MOPS Gdynia – realizowany jest do czerwca 2023 roku przez dziewięciu grantobiorców: Zespół ds. Rodzinnej Pieczy Zastępczej MOPS Gdynia, Placówkę Opiekuńczo-Wychowawczą nr 1 w Gdyni, Placówkę Opiekuńczo-Wychowawczą nr 2 w Gdyni, Placówkę Opiekuńczo-Wychowawczą nr 3 w Gdyni oraz pięć placówek opiekuńczo-wychowawczych typu rodzinnego. Celem projektu jest zapewnienie wsparcia w walce z epidemią COVID-19 uczestników projektu, osób zagrożonych ubóstwem lub wykluczeniem społecznym, tj. dzieci i młodzieży przebywającym w rodzinnej i instytucjonalnej pieczy zastępczej (w tym opuszczającym pieczę zastępczą), jak również wsparcie kadry placówek instytucjonalnej pieczy zastępczej, rodzin zastępczych i rodzinnych domów dziecka, pracowników organizatora rodzinnej pieczy zastępczej pracujących bezpośrednio z rodzinami zastępczymi. Oferta projektu obejmuje m.in. specjalistyczne wsparcie psychologiczne, psychoterapeutyczne i psychiatryczne, poradnictwo rodzinne, rehabilitację wychowanków z niepełnosprawnościami, korepetycje, zakup wyposażenia POW w sprzęt wspomagający rozwój psychoruchowy, warsztaty psychoedukacyjne z elementami socjoterapii, superwizje i warsztaty edukacyjne z wypalenia zawodowego dla specjalistów. Do końca 2022 roku w projekcie udział wzięły łącznie 243 osoby.

Gdynia wprowadziła wysokie standardy dla zapewnienia jak najlepszych warunków dzieciom i młodzieży, trafiającym do pieczy zastępczej. Każde dziecko umieszczane w pieczy zastępczej, diagnozowane jest pod kątem rozwoju psychofizycznego, zaś jego opiekun otrzymuje zalecenia do dalszej pracy z dzieckiem.

Indywidualna sytuacja i rozwój dziecka są omawiane podczas spotkań zespołów specjalistów, okresowo oceniających zasadność dalszego przebywania dziecka w pieczy zastępczej. Systematyczny monitoring sytuacji dziecka umożliwia maksymalne skrócenie czasu pobytu dziecka w zastępczych formach opieki.

3.3. Rozwijanie działań na rzecz skutecznego i efektywniejszego procesu usamodzielnienia wychowanków pieczy zastępczej

Od 2017 roku trzyletnie Programy Wsparcia Rodziny i Rozwoju Pieczy Zastępczej w znacznej mierze skoncentrowane są na podnoszeniu skuteczności i efektywności gdyńskiego systemu wsparcia osób usamodzielnianych, tj. osób opuszczających po osiągnięciu wieku pełnoletniego placówki opiekuńczo-wychowawcze, rodziny zastępcze oraz młodzieżowe ośrodki wychowawcze, młodzieżowe ośrodki socjoterapii lub zakłady poprawcze. Zgodnie z horyzontalnym i wieloletnim planem działań w tym zakresie, realizacja celu oparta jest

na trzech kluczowych filarach obejmujących: doskonalenie systemu zarządzania obszarem problemowym i kompetencji kadr, wprowadzenie zasady multidyscyplinarnego podejścia do planowania i ewaluacji procesu usamodzielnienia oraz poszerzenie oferty wsparcia specjalistycznego na rzecz osób usamodzielnianych.

W Zespole ds. Wsparcia Dziecka i Rodziny MOPS Gdynia funkcjonuje **sekcja usamodzielnienia**, w ramach której zatrudnionych jest 7 pracowników merytorycznych (w tym koordynator działań procesów usamodzielnienia i zastępca kierownika Zespołu ds. Wsparcia Dziecka i Rodziny MOPS Gdynia). Zasady pomocy przysługującej osobom usamodzielnianym, które rozpoczynają proces usamodzielnienia po 01.01.2012 roku regulują zapisy Ustawy z dnia 9 czerwca 2011 roku o wspieraniu rodziny i systemie pieczy zastępczej. Wychowanków, którzy opuścili placówki opiekuńczo-wychowawcze i rodziny zastępcze przed 01.01.2012 roku oraz wychowanków opuszczających młodzieżowe ośrodki wychowawcze i młodzieżowe ośrodki socjoterapii obowiązują zapisy Ustawy z dnia 12 marca 2004 roku o pomocy społecznej. W MOPS Gdynia w oparciu o zapisy Ustawy o wspieraniu rodziny i systemie pieczy zastępczej pracuje trzech pracowników sekcji usamodzielnienia i jest to grupa osób świadczących wsparcie na rzecz osób usamodzielnianych z rodzinnej lub instytucjonalnej pieczy zastępczej. Czwarta osoba z sekcji pracuje na rzecz osób usamodzielnianych opuszczających MOW-y, MOS-y i zakłady poprawcze, wobec których formy pomocy określone zostały w Ustawie o pomocy społecznej. W rejestrze Miejskiego Ośrodka Pomocy Społecznej w Gdyni figurowało wg stanu na koniec 2022 roku 379 osób w procesie usamodzielnienia, w tym 196 kobiet i 183 mężczyzn (odpowiednio 51,7 i 48,3 proc. ogółu). Ponad połowa (50,4 proc. ogółu; 191 osób) z nich to osoby opuszczające pieczę rodzinną, średnio co trzeci (33,0 proc. ogółu; 125 osób) to wychowanek placówki opiekuńczo-wychowawczej. Powyższa proporcja wynika wprost z większej liczby dzieci i młodzieży przebywających w Gdyni w rodzinnych formach pieczy zastępczej, niż formach instytucjonalnych. Mniej niż co piąty usamodzielniany (16,6 proc. ogółu; 63 osób) to osoba opuszczająca młodzieżowy ośrodek wychowawczy, młodzieżowy ośrodek socjoterapii lub zakład poprawczy.

Pracę sekcji wspiera niezmiennie **koordynator działań procesów usamodzielnienia**. Do jego głównych zadań należy w szczególności: opracowanie i aktualizowanie prognoz dotyczących osób usamodzielnianych, ze szczególnym uwzględnieniem osób o specjalnych potrzebach (wynikających najczęściej ze stanu zdrowia psychosomatycznego), pozyskiwanie i prowadzenie osób pełniących funkcję zawodowych opiekunów usamodzielnienia, organizowanie planów pomocy osobom usamodzielnianym, harmonizowanie działań osób i instytucji zaangażowanych w dany plan pomocy. Funkcję koordynatora wyodrębniono w strukturze MOPS Gdynia w sierpniu 2018 roku celem doskonalenia systemu zarządzania obszarem problemowym i profesjonalizowania działań ośrodka pomocy społecznej.

Od kwietnia 2018 roku w gdyńskim systemie wsparcia społecznego zatrudnieni są **zawodowi opiekunowie osób usamodzielnianych**. Na przestrzeni ostatnich lat funkcję tę systematycznie rozszerzano i profesjonalizowano poprzez odpowiednio: zwiększenie liczby osób zatrudnionych w tym charakterze oraz systematyczne podnoszenie ich kwalifikacji i kompetencji zawodowych. Wprowadzenie do instytucjonalnego systemu społecznego

nowego instrumentu wsparcia wynikało z konieczności znacznego ucelowienia i zintensyfikowania prowadzonych działań wspierających – w szczególności na rzecz osób usamodzielnianych o szczególnych ograniczeniach i potrzebach, wynikających ze stanu zdrowia psychicznego, niepełnosprawności czy problemu uzależnienia, które z tych powodów wymagają zdecydowanie wyższego poziomu zaangażowania opiekuna w proces usamodzielnienia. Przypisana kluczowa rola zawodowego opiekuna usamodzielnienia ma być elementem stabilizującym i asekurowującym, który będzie dawał szansę na uzyskanie przez podopiecznego niezbędnego poczucia bezpieczeństwa oraz optymalnej synchronizacji zaplanowanych działań z najważniejszymi specjalistami, np. pracownikiem socjalnym IPS, terapeutą, opiekunem mieszkania wspieranego, tak by realizowane zadania uzupełniały się i wzmacniały. Nowo zatrudniani opiekunowie zawodowi, przed objęciem i w trakcie pełnienia funkcji uczestniczą w regularnych spotkaniach konsultacyjnych i szkoleniowych prowadzonych wspólnie przez koordynatora działań procesów usamodzielnienia oraz zastępcę kierownika Zespołu ds. Wsparcia Dziecka i Rodziny MOPS Gdynia. W okresie od 2018 roku do 2022 roku w MOPS Gdynia zatrudnionych było łącznie 26 zawodowych opiekunów usamodzielniania, w tym 12 z nich to opiekunowie nowo zatrudnieni w poprzedzającej, trzyletniej perspektywie programowej. Wg stanu na koniec 2022 roku w MOPS Gdynia funkcję tę sprawuje 15 osób na rzecz 19 usamodzielnianych wychowanków pieczy zastępczej, co pokrywa bieżące zapotrzebowanie w tym zakresie.

W 2022 roku, dzięki realizacji przez Gminę Miasta Gdynia Programu „Asystent osobisty osoby niepełnosprawnej” – edycja 2022 w ramach Funduszu Solidarnościowego, w sposób znaczący rozszerzono – realizowaną w MOPS Gdynia od 2020 roku – funkcję **asystenta osobistego**, m.in. obejmując asystę osoby usamodzielnianej o specjalnych potrzebach wynikających ze stanu zdrowia psychofizycznego, z orzeczoną niepełnosprawnością w stopniu umiarkowanym lub znacznym. W 2022 roku w ramach Programu wypracowano ogółem 205.028 godzin usług asystencji na rzecz 976 osób z niepełnosprawnościami, w tym 1146 godzin na rzecz 7 usamodzielnianych wychowanków pieczy zastępczej. Usługę asystencji na rzecz tej grupy odbiorców świadczyło łącznie 8 asystentów pełniących jednocześnie funkcję opiekunów zawodowych.

Istotnym elementem, służącym podnoszeniu adekwatności działań na rzecz skuteczniejszego i efektywniejszego procesu usamodzielnienia, było wprowadzenie zasady **multidyscyplinarnego podejścia do planowania i ewaluacji procesu usamodzielnienia** wychowanków opuszczających rodziny zastępcze i placówki opiekuńczo-wychowawcze. Na rzecz osób usamodzielnianych, u których stwierdzono poważne deficyty w funkcjonowaniu społecznym oraz w zakresie kondycji zdrowotnej (w tym zdrowia psychicznego) powoływane są dedykowane, multidyscyplinarne grupy robocze, wypracowujące **indywidualne plany pomocy**. W ich skład wchodzi specjalistów, których wiedza i doświadczenie zawodowe pomogą opracować i dostosować ofertę wsparcia pod zdiagnozowane potrzeby i zasoby danej osoby. Grupy są zmienne, co oznacza, że do opracowania oraz ewaluacji indywidualnych planów pomocy zapraszani i angażowani są specjaliści pod kątem konkretnego problemu i sytuacji życiowej osoby usamodzielnianej (m.in. pracownicy MOPS Gdynia, w tym sekcji usamodzielnień Zespołu

ds. Wsparcia Dziecka i Rodziny, Zespołu ds. Intensywnej Pracy Socjalnej z Rodziną, Zespołu ds. Rodzinnej Pieczy Zastępczej, Zespołu ds. Mieszkalnictwa Wspieranego, a także pracownicy innych jednostek organizacyjnych gminy – w szczególności Zespołu Placówek Specjalistycznych w Gdyni, czy Centrum Samopomocy w Gdyni). Zaplanowana w ten sposób pomoc służyć ma nie tylko zwiększeniu adekwatności i kompleksowości wsparcia, ale też harmonizacji działań podejmowanych przez różne podmioty miejskie (instytucje, zespoły) na rzecz tej grupy podopiecznych.

Zasada multidyscyplinarnego podejścia realizowana jest także niezmiennie w ramach kwalifikacji osób usamodzielnianych do **intensywnej pracy socjalnej (IPS)**, a także monitorowania procesu usamodzielniania w ramach tej formy pracy socjalnej (zob. szerzej: pkt 3.1). IPS realizowana jest w wyodrębnionej jednostce organizacyjnej MOPS, tj.: Zespole ds. Intensywnej Pracy Socjalnej z Rodziną. W Zespole IPS trzech pracowników socjalnych (z 19-stu tam zatrudnionych) oddelegowanych jest wyłącznie do pracy z osobami usamodzielnianymi, zaś liczba środowisk, z którymi pracują w jednym czasie nie przekracza ośmiu. Udzielane w jednostce wsparcie zapewnia dostęp do indywidualnie animowanych działań (tzw. **instrumentów aktywnej integracji**). Osoby usamodzielniane są kierowane do IPS za pośrednictwem ankiet kwalifikacyjnych wypełnianych przez pracowników socjalnych Zespołu ds. Wsparcia Dziecka i Rodziny MOPS Gdynia, za wcześniejszą zgodą osoby usamodzielnianej. Kwalifikacja odbywa się na spotkaniu grupy roboczej, złożonej (min.) z pracownika socjalnego wypełniającego ankietę kwalifikacyjną, koordynatora ds. osób usamodzielnianych oraz pracownika Zespołu ds. Intensywnej Pracy Socjalnej z Rodziną. W zależności od potrzeb i indywidualnej sytuacji życiowej osoby usamodzielnianej, do udziału w grupie dopraszani są także inni specjaliści (np. pracownicy Zespołu ds. Rodzinnej Pieczy Zastępczej, Centrum Administracyjne Placówek Opiekuńczo-Wychowawczych).

Celem podnoszenia kompetencji kadr oraz wdrażania multidyscyplinarnego podejścia do planowania i ewaluacji procesu usamodzielniania, na przestrzeni ostatnich trzech lat znacząco zintensyfikowano **działalność szkoleniowo-doradczą** na rzecz osób zawodowo zaangażowanych we wsparcie usamodzielnianych wychowanków pieczy zastępczej. U podstaw powyższego leżała konieczność usystematyzowania wiedzy specjalistów nt. procesu usamodzielniania, w tym dostępnych form wsparcia na terenie Gdyni i województwa. Zgodnie z przyjętym planem, wdrażanym od 2021 roku, w pierwszym etapie działalność szkoleniowa skoncentrowana była na aspektach prawnych procesu usamodzielniania i objęta w szczególności pracowników sekcji usamodzielnień MOPS Gdynia. W kolejnych etapach poszerzano zarówno grupę uczestników szkoleń (wzpierw o zawodowych opiekunów usamodzielniania, następnie o specjalistów z innych, niż MOPS Gdynia, jednostek organizacyjnych gminy), jak i tematykę szkoleniową (od ogólnej po wąsko specjalistyczną, obejmującą różne aspekty procesu usamodzielniania, np. edukację seksualną, skuteczną komunikację, relacje). W ślad za powyższym zdywersyfikowana była reprezentacja specjalistów prowadzących szkolenia, wśród których znaleźli się m.in. psychiatra, psycholog, edukator seksualny, czy pedagog. Interdyscyplinarność i regularność szkoleń pozwala nie tylko na systematyzowanie wiedzy i podnoszenie kompetencji

specjalistów, ale też zacieśnianie współpracy międzyinstytucjonalnej, wymianę doświadczeń oraz wspólne przepracowywanie wiedzy o podopiecznych, w efekcie zaś – na lepsze zaplanowanie procesu usamodzielnienia oraz wyższą jakość świadczonego wsparcia. W latach 2021–2022 zorganizowano łącznie 18 szkoleń grupowych, w których regularny udział wzięło niemal 25 specjalistów, reprezentujących różne jednostki miejskie zaangażowane we wsparcie osób usamodzielnianych (w tym pracownicy merytoryczni i socjalni MOPS Gdynia, opiekunowie zawodowi, pracownicy Zespołu Placówek Specjalistycznych w Gdyni). Horyzontalny plan szkoleniowy realizowany jest obecnie w oparciu o zgłaszane na bieżąco potrzeby specjalistów. Równoległe do powyższego, pracownicy sekcji usamodzielnień w Zespole ds. Wsparcia Dziecka i Rodziny MOPS Gdynia prowadzili indywidualne spotkania oraz konsultacje z opiekunami osób usamodzielnianych w zakresie m.in. procesu usamodzielnienia, przysługujących form pomocy, zadań opiekuna usamodzielniania, znaczenia i zakresu indywidualnego programu usamodzielnienia, jak również z osobami usamodzielnianymi w zakresie celowanego i przemyślanego wyboru opiekuna, tak by pełnił on faktyczną – a nie pozorną lub ograniczoną do kwestii formalnych związanych z realizacją IPU – rolę osoby wspierającej w trakcie całego procesu jego usamodzielnienia: m.in. pomagając w rozwiązywaniu problemów osobistych i rodzinnych, wyborze kierunku kształcenia, załatwianiu spraw urzędowych, uzyskaniu stabilnej sytuacji mieszkaniowej, monitorowaniu przebiegu kształcenia i motywowaniu do utrzymania wysokiej frekwencji szkolnej, a także utrzymując stałość i regularność kontaktu z pracownikami sekcji usamodzielnień MOPS Gdynia.

W 2021 roku opracowano i rozdystrybuowano broszurę informacyjną dla osób wchodzących w proces usamodzielnienia, osób usamodzielnianych oraz opiekunów nt. najważniejszych aspektów związanych z procesem usamodzielnienia, w tym przysługujących praw i obowiązków. Opracowany materiał poprzedziły konsultacje tak z wychowankami i opiekunami, jak i ze specjalistami – pracownikami Zespołu Pomocy Psychologicznej, Zespołu ds. Mieszkalnictwa Wspieranego, Zespołu ds. Osób Niepełnosprawnych oraz Zespołu ds. Rodzinnej Pieczy Zastępczej MOPS Gdynia.

W ramach oferty wsparcia specjalistycznego, systematycznie rozwijana jest **sieć mieszkalnictwa wspieranego dla osób usamodzielnianych**. W 2022 roku na rzecz tej grupy odbiorców funkcjonowało 11 mieszkań, w tym 4 z nich to mieszkania nowo utworzone w ostatniej, trzyletniej perspektywie programowej (zwiększeniu uległa tym samym liczba dostępnych miejsc – z 12 w 2020 roku do 19 w 2022 roku), tj.:

- 5 mieszkań treningowych w jednorodzinny domu dla opuszczających pieczę zastępczą kobiet o specjalnych potrzebach wynikających z problemów zdrowia psychicznego. Mieszkania uruchomiono w lipcu 2019 roku, wypełniając istotną lukę w systemie wsparcia instytucjonalnego dla tej grupy usamodzielnianych. W mieszkaniu prowadzono trening życiowy z podopiecznymi, w kluczowych obszarach funkcjonowania (m.in.) edukacyjnym, społecznym, zdrowotnym. Funkcjonowanie mieszkań w tej formie – z uwagi na usamodzielnienie wychowanek

lub ich przekierowanie do pojedynczych mieszkań wspieranych – wygaszono w kwietniu 2022 roku.

- 6 mieszkań wspieranych dla osób opuszczających pieczę zastępczą – wynajmowanych przez MOPS na otwartym rynku w ramach pomocy w uzyskaniu odpowiednich warunków mieszkaniowych dla pełnoletnich wychowanków pieczy zastępczej. Regularny nadzór nad funkcjonowaniem osób usamodzielnianych w mieszkaniach sprawują pracownicy Zespołu ds. Wsparcia Dziecka i Rodziny. Mieszkania te zapewniają łącznie 14 miejsc.

W każdym z funkcjonujących i nowo utworzonych mieszkań zapewniono podopiecznym trening życiowy. W poprzedzającej perspektywie programowej opracowano niemal 20 planów treningowych dla osób usamodzielnianych przebywających w mieszkaniach wspieranych. Nadzór nad funkcjonowaniem mieszkań sprawuje powołany koordynator, pełniący jednocześnie funkcję zastępcy kierownika Zespołu ds. Wsparcia Dziecka i Rodziny MOPS Gdynia. Dodatkowe zadania związane z monitorowaniem sytuacji w mieszkaniach otrzymał także pedagog, zatrudniony w tym samym Zespole. Podpisywana z każdym mieszkańcem umowa najmu oparta jest na opracowanym Regulaminie użytkowania mieszkania i poprzedzona zwołaniem komisji kwalifikacyjnej (z multidyscyplinarnym zaangażowaniem specjalistów Zespołu ds. Wsparcia Dziecka i Rodziny oraz Zespołu ds. Mieszkalnictwa Wspieranego MOPS Gdynia), w trakcie której weryfikowana jest indywidualna sytuacja życiowa wychowanka, ustalane są wymogi i obowiązki w ramach podpisanego IPU oraz określony zostaje czasookres zamieszkania.

Prócz obligatoryjnych ustawowo form wsparcia na rzecz osób usamodzielnianych (takich jak: pomoc na zagospodarowanie, usamodzielnienie i kontynuowanie nauki), zapewniona jest także pomoc w zakresie uzyskania odpowiednich warunków mieszkaniowych w formie **dofinansowania do wynajmu mieszkania lub pokoju na wolnym rynku**. W świetle zapisów Ustawy o wspieraniu rodziny i systemie pieczy zastępczej jest to fakultatywny rodzaj wsparcia. Pomoc wypłacana jest w cyklach comiesięcznych na okres i w wysokości zależnej od indywidualnej sytuacji osoby usamodzielnianej, nie zaś kryterium dochodowego. Na przestrzeni ostatnich trzech lat (2020–22), z tej formy wsparcia skorzystało średniorocznie 56 osób usamodzielnianych.

Ważnym elementem rozwijania oferty wsparcia specjalistycznego było uruchomienie w sierpniu 2021 roku **Gdyńskiego klubu mentoringu**. Celem organizowanych w ramach klubu spotkań jest z jednej strony zapoznanie osób wchodzących w proces usamodzielnienia z przystępnymi i dostępnymi formami wsparcia, jak również obowiązkami związanymi z procesem usamodzielnienia, z drugiej – lepsze poznanie wychowanków przed formalnym rozpoczęciem przez nich procesu usamodzielnienia. Na początku każdego roku kalendarzowego do udziału w zajęciach klubowych zapraszani są w szczególności wychowankowie przed ukończeniem 18 roku życia, tj. z rocznika, który będzie formalnie rozpoczynał proces usamodzielnienia w roku następującym. Jednocześnie udział w spotkaniach klubowych pozostaje otwarty dla osób znajdujących się już w procesie usamodzielnienia. Podczas spotkań omawiane i przedstawiane są praktyczne aspekty



procesu usamodzielniania m.in. z jakich form pomocy wychowankowie będą mogli korzystać, jak wygląda system wsparcia dla nich, poruszane są zagadnienia socjalno-bytowe, w tym związane z mieszkalnictwem. Szczegółowo omawiana jest również rola i zadania opiekuna usamodzielnienia. Do udziału w spotkaniach zapraszani są wychowankowie, którzy przeszli cały proces usamodzielniania, celem podzielenia się własnymi doświadczeniami i opowiedzenia o tym procesie z perspektywy osoby już usamodzielnionej. Należy zaznaczyć, że tematyka spotkań klubowych powstaje także w oparciu o zgłaszane przez uczestników potrzeby – istotą Klubu jest bowiem to, iż uczestnicy mają realny wpływ na jego funkcjonowanie, współdecydując o tematyce zajęć i je współorganizując. W styczniu każdego roku kalendarzowego, w ramach Klubu organizowane jest także szkolenie pn. „O krok do samodzielności”, skierowane do wychowawców placówek opiekuńczo-wychowawczych, rodziców zastępczych oraz opiekunów celem zapoznania ich z przepisami prawnymi i praktycznymi aspektami procesu usamodzielnienia, jak również zapoznania z pracownikami sekcji usamodzielnień MOPS Gdynia. Od uruchomienia Klubu w sierpniu 2021 roku do końca 2022 roku zorganizowano łącznie 12 spotkań klubowych.

W ramach oferty Zespołu Placówek Specjalistycznych działalność kontynuowała **Placówka Wsparcia Dziennego „Starter”** – dedykowana wychowankom placówek opiekuńczo-wychowawczych w wieku od 16 do 19 roku życia. Oferuje ona zajęcia prowadzone metodą warsztatową, podczas których uczestnicy zdobywają praktyczne umiejętności niezbędne w dorosłym życiu, w takich obszarach funkcjonowania jak (m.in.) rynek pracy, edukacja czy organizacja czasu wolnego. Oferta ma na celu rozwój umiejętności społecznych i zapoznanie osób wchodzących w proces usamodzielnienia lub/i w pierwszych latach usamodzielnienia z praktycznymi aspektami związanymi z samodzielnym życiem. Program zajęć obejmuje m.in.: doradztwo zawodowe i prawne, edukację ekonomiczną, trening umiejętności społecznych, profilaktykę zdrowotną, psychoedukację seksualną, wizyty w instytucjach, czy zapoznanie z ofertą instytucji pomocowych. W ramach oferty placówki wsparcia dziennego SPOT Starter w Zespole Placówek Specjalistycznych w Gdyni, wprowadzono w listopadzie 2020 roku dwie nowe formy klubowe (obok już istniejącej, dedykowanej wsparciu osób usamodzielniających się w pieczy zastępczej), tj. Open Space – grupowe i indywidualne zajęcia dla osób w kryzysach psychicznych oraz Master Class – zajęcia grupowe dla młodzieży doświadczającej kryzysów psychicznych, która z powodu trudności zdrowotnych realizuje obowiązek szkolny w domu. Oba filary miały charakter wsparcia dziennego dla dzieci i młodzieży, doświadczających kryzysów psychicznych. W 2021 roku działalność obu klubów została połączona w jeden: **Open Space** i w takiej formie kontynuuje obecnie działalność. SPOT Starter, w tym Klub Open Space i program Q-samodzielności oraz Klub Rodzica dedykowany rodzinom uczestników obsługuje z pracowników Zespołu Placówek Specjalistycznych w Gdyni. Ze wsparcia Klubu Open Space skorzystało średniorocznie (od listopada 2020 roku do końca 2022 roku) 26 osób, z programu Q-samodzielności – 58 osób, a w klubie rodzica wsparciem objęto 8 osób.

Dowartościowanie kolejnych elementów, związanych z procesem usamodzielniania – zgodnie z wieloletnim, horyzontalnym planem działań w tym zakresie – stanowi niezmiennie wyzwanie stojące przed gdyńską pieczą zastępczą. W zakresie definiowanych potrzeb,

obszarem największego zaangażowania jest ten dotyczący poszerzania oferty wsparcia specjalistycznego, w tym w szczególności w zakresie problematyki zdrowia psychicznego, co wynika wprost z obserwowanego wzrostu liczby młodych dorosłych o szczególnych potrzebach, dla których osiągnięcie pełnoletniości nie oznacza gotowości do pełnego usamodzielnienia się. Z jednej strony to grupa podopiecznych z poważnymi zaburzeniami psychicznymi, ze znacznie ograniczoną zdolnością do samodzielnego osadzenia/funkcjonowania w środowisku. Z drugiej – grupa podopiecznych doświadczających problemów zdrowia psychicznego lub/i niepełnosprawności intelektualnej potwierdzonych orzeczeniem o co najmniej umiarkowanym stopniu niepełnosprawności, pozwalających na wstępne zakwalifikowanie do grupy osób zależnych. Aktualna liczebność usamodzielnianych z tych grup wynosi 35 osób (co stanowi 9,2 proc. ogółu usamodzielnianych figurujących w rejestrze MOPS Gdynia), jednak z dużym prawdopodobieństwem – na podstawie aktualnych danych ilościowych i bieżącego monitoringu – można sądzić, że będzie ona systematycznie wzrastać. W 2022 roku w pieczy zastępczej przebywało 534 dzieci i młodzieży, w tym 138 osób w grupie wiekowej pomiędzy 15 a 17 rokiem życia. Wśród nich 27 osób można obecnie zakwalifikować do grupy o specjalnych potrzebach (młodzież z niepełnosprawnością, zaburzeniami psychicznymi, z doświadczeniem problemu uzależnienia lub demoralizacji), co stanowi niemal 20 proc. ogółu wychowanków przebywających aktualnie w pieczy zastępczej z tej grupy wiekowej. Oznacza to jednocześnie, że są to osoby, które w kolejnej, trzyletniej perspektywie programowej rozpoczną formalnie proces usamodzielnienia, powiększając tym samym obecną liczebność osób usamodzielnianych z grupy o specjalnych potrzebach.

W odpowiedzi na powyższe w bieżącej perspektywie programowej zaplanowano rozwijanie sieci mieszkalnictwa chronionego i wspieranego, monitorowanych przez pracowników usamodzielnień, prowadzenie treningów kluczowych umiejętności społecznych na bazie mieszkań wspieranych wraz z aktywizacją zawodową w warunkach chronionych oraz planową aktywizację społeczną w oparciu o placówki wsparcia dziennego, dalsze rozwijanie i profesjonalizowanie funkcji zawodowych opiekunów usamodzielnień, a także systemowe przygotowanie pracowników w obszarze mieszkalnictwa wspieranego i chronionego do pracy z grupą podopiecznych o specyficznych potrzebach (młodzi dorośli z poważnymi problemami zdrowia psychicznego). W najbliższych trzech latach zaplanowano także dalsze wzmacnianie działań o charakterze samopomocowym i form wspierających rozwój i aktywność wychowanków wysoko funkcjonujących (kontynuacja i rozwój działalności SPOT Starter, Klubu mentoringu, realizacja programów wspierających indywidualny rozwój usamodzielnianych).

3.4. Wsparcie społeczne gdynian w czasie pandemii Covid-19

W dniu 13 marca 2020 roku ogłoszono w Polsce stan zagrożenia epidemicznego w związku z zakażeniami wirusem SARS-CoV-2, tydzień później – stan epidemii. Globalny kryzys wywołany pandemią, wymusił konieczność przeorganizowania działalności jednostek

miejskich oraz podjęcia dodatkowych działań – zarówno na poziomie prewencji, jak i interwencji. Miały one na celu minimalizację negatywnych skutków pandemii koronawirusa, m.in. poprzez podjęcie działań w kierunku zabezpieczenia społecznego rodzin i osób w kryzysie. Działania podejmowane przez ośrodek pomocy społecznej wpisały się w założenia Gdyńskiego Falochronu – miejskiego programu wsparcia gdynian, którego jeden z filarów dotyczył spraw społecznych.

W pierwszej połowie 2020 roku przeorganizowano działalność MOPS na tryb interwencyjny (ustalenie jako priorytetowych spraw dotyczących sytuacji zagrożenia życia i zdrowia). W tym celu wypracowano system zarządzania kryzysowego (11 wypracowanych procedur interwencyjnych i reagowania kryzysowego), zapewniono odpowiednią dyspozycyjność pracowników do interwencji i ustanowiono nowe kanały informacyjne poprzez utworzenie mobilnych zespołów reagowania kryzysowego w każdym z czterech Dzielnicowych Ośrodków Pomocy Społecznej oraz dyżurów telefonicznych z wydłużeniem czasu – do siedmiu dni w tygodniu – dostępności pracowników (od marca do listopada 2020 roku odnotowano ogółem 41.198 kontaktów o charakterze ogólnym / informacyjnym oraz 1830 zgłoszeń interwencyjnych). Mieszkańcy Gdyni korzystający ze wsparcia (w tym m.in. socjalnego, terapeutycznego, psychologicznego) poszczególnych jednostek organizacyjnych MOPS objęci zostali w zdecydowanej większości wsparciem w formule zdalnej, a wejścia w środowiska ograniczono do sytuacji interwencyjnych. W tym czasie zarządzano także procesem przesunięć pracowniczych pomiędzy jednostkami pomocy społecznej (MOPS, Środowiskowe Domy Samopomocy, Dom Pomocy Społecznej) celem zapewnienia ciągłości funkcjonowania form całodobowych i maksymalnego ograniczenia ryzyk epidemicznych.

Od czerwca 2020 roku wdrażano opracowaną strategię powrotu jednostek organizacyjnych MOPS do realizacji usług i zadań w warunkach epidemii po okresie wstrzymania działań stacjonarnych, w tym m.in.: opracowano i wdrożono narzędzia do oceny gotowości jednostek do wznowienia działalności (wdrożono indywidualne plany jednostek dotyczące uruchamiania usług i zadań, zaopiniowanych przez powołany Zespół ds. oceny ryzyka zawodowego oraz Zarząd MOPS Gdynia, a także – w wybranych przypadkach – przez gdyński Sanepid). Od połowy 2020 roku jednostki pracujące bezpośrednio z mieszkańcami Gdyni (w tym cztery DOPS, Centrum Reintegracji i Interwencji Mieszkaniowej, Zespół Pomocy Psychologicznej, Zespół Profilaktyki i Rozwiązywania Problemów Alkoholowych, Zespół ds. Przeciwdziałania Przemocy w Rodzinie, Zespół ds. Intensywnej Pracy Socjalnej z Rodziną) pracowały w formule hybrydowej (zdalnej i stacjonarnej/gabinetowej), wracając w 2021 roku do pracy stacjonarnej (wypracowaną formułę spotkań zdalnych stosowano wyłącznie w sytuacjach kwarantanny; kontakt zdalny został również zachowany w odniesieniu do osób, które ze względu na stan zdrowia bądź z powodu silnie lękowej postawy przed zarażaniem koronawirusem nie wyrażały chęci spotkania bezpośredniego).

Przez cały 2020 rok podejmowano działania interwencyjne (osoby bezdomne, osoby przebywające w szpitalach, osoby zgłaszające potrzebę wsparcia wolontarystycznego, nagłą utratę dochodu i inne problemy socjalno-bytowe wymagające interwencji pracownika socjalnego) oraz prowadzono bieżący monitoring rodzin nowo rejestrowanych w sys-

temie pomocy społecznej wskutek epidemii (utrata dochodu, zdarzenia losowe, sytuacja zdrowotna) oraz kluczowych obszarów i wskaźników dotyczących funkcjonowania psychospołecznego gdynian w czasie pandemii (m.in. takich jak: wsparcie psychologiczne, uzależnienia, zamachy suicydologiczne, przemoc w rodzinie, napływ dzieci do pieczy zastępczej). Według danych monitoringowych, do końca 2020 roku w gdyńskim systemie wsparcia społecznego odnotowano 826 nowych rodzin (w tym 44 proc. z nich to rodziny cudzoziemskie), tj. takich, które nie korzystały ze wsparcia w ogóle lub w okresie min. pół roku. W związku z pogorszeniem sytuacji socjalno-bytowej na skutek pandemii, rodzinom tym zapewniono pomoc rzeczową (m.in. w formie pakietów żywnościowych, posiłków) oraz finansową (m.in. w formie zasiłków celowych z tytułu bezrobocia lub na wynajem). Rodzinom cudzoziemskim – wymagającym najczęściej krótkoterminowego wsparcia z powodu kwarantanny – zapewniono pomoc w formie rzeczowej (pakietów żywnościowych). W kolejnych dwóch latach (2021–2022) napływ nowych rodzin do systemu pomocy społecznej w wyniku epidemii był marginalny. Bieżący monitoring wskazał jednocześnie na zwiększenie zapotrzebowania gdynian w zakresie usług terapeutycznych i psychoterapeutycznych (średnio co dziesiąta osoba korzystająca z indywidualnej terapii psychologicznej wymagała zwiększenia częstotliwości sesji do dwóch razy w tygodniu z powodu obniżenia kondycji psychicznej; ponad dwukrotnie wzrosła liczba osób oczekujących na terapię, odnotowano także wzrost uczestników grup mityngowych oraz liczby zgłoszeń dotyczących młodzieży w kryzysach suicydologicznych lub z myślami rezygnacyjnymi oraz bardzo duże zainteresowanie grupami terapeutycznymi dla młodzieży). Jednocześnie nie odnotowano w tym czasie wzrostu liczby zgłoszeń z powodu przemocy w rodzinie, czy zwiększonego napływu dzieci do systemu pieczy zastępczej.

W trakcie całego 2020 roku utrzymywano stały kontakt z Powiatową Stacją Sanitarno-Epidemiologiczną w Gdyni celem monitorowania dynamiki wskaźników zakażeń i kwarantannowania mieszkańców oraz zarządzania sytuacją epidemiczną wśród mieszkańców oraz zarządzano procesem zabezpieczenia pracowników jednostek pomocy społecznej w środki ochrony indywidualnej, środki dezynfekcyjne do bieżącego stosowania oraz pakiety ochronne na wypadek wystąpienia zakażenia COVID-19.

Ważnym elementem działań podjętych w związku z pandemią koronawirusa było ustalenie w 2020 roku nowego systemu pozyskiwania i dostarczania w miejsca zamieszkania pakietów żywnościowych dla osób potrzebujących oraz przebywających w kwarantannie. Zwiększono zakres pomocy żywnościowej oraz wypracowano nowy sposób dystrybucji żywności w czasie epidemii w sklepikach społecznych (wydawanie żywności z dwóch do pięciu razy w tygodniu, zorganizowanie procesu dostarczania do miejsc zamieszkania pakietów żywnościowych i posiłków w okresie pandemii w ramach zasobów gminy dla podopiecznych czterech Dzielnicowych Ośrodków Pomocy Społecznej, placówek wsparcia dziennego i całodobowego – siedem dni w tygodniu, przy zaangażowaniu organizacji pozarządowych oraz Wojsk Obrony Terytorialnej).

Ułożono interwencyjny model zarządzania wolontariatem zapewniając wsparcie wolontariuszy dla osób potrzebujących w formie m.in. zrobienia niezbędnych zakupów,

wykupienia leków, wyprowadzenia psa (pomoc w szczególności adresowana do osób w wieku 70 lat i więcej, w tym w ramach programu „Wspieraj seniora” Centrum Aktywności Seniora). Ogółem do końca 2020 roku 95 wolontariuszy (z zasobów MOPS, pozyskanych w ramach programu „Wspieraj Seniora”, GCOP, ZHR, Kościoła Baptistów) świadczyło czynności wolontarystyczne na rzecz 103 środowisk.

Wprowadzono wyjątkowe środki bezpieczeństwa i ścisły reżim sanitarny w placówkach opieki całodobowej (w dwóch gdyńskich ośrodkach wsparcia i gminnym Domu Pomocy Społecznej) nad osobami z niepełnosprawnościami, ciężko chorującymi, w podeszłym wieku (tj. wśród tzw. grup szczególnego ryzyka), w tym w pierwszej połowie 2020 roku: ograniczono liczbę osób nowo przyjmowanych (do sytuacji ratowania życia) oraz wprowadzono wydzielone strefy opiekuńcze. Z uwagi na konieczność zapewnienia miejsc izolacji dla osób: nowo przyjmowanych, powracających po hospitalizacji do placówek, regularnie korzystających z dializ, zabiegów, konsultacji poza placówkami, wykazujących niepokojące objawy chorobowe – i w związku z tym zachowania ścisłego reżimu sanitarnego – liczbę miejsc w obu gdyńskich ośrodkach wsparcia ograniczono o niemal połowę (podopieczni, których stan zdrowia pozwalał na funkcjonowanie w środowisku zostali zabezpieczeni wsparciem opiekunów lub usługami opiekuńczymi w miejscu zamieszkania). Z końcem maja 2020 roku wznowiono kierowanie gdyńskimi do ponadgminnych domów pomocy społecznej. Od połowy 2022 roku, w związku ze zniesieniem stanu epidemii w kraju na rzecz stanu zagrożenia epidemiologicznego, w placówkach całodobowych wznowiono przyjęcia w trybie przedpandemicznym. W dalszym ciągu (wg stanu na 2022 rok) obowiązują w nich jednak: ścisły reżim sanitarny, strefy izolacji oraz miejsca do przygotowania śluz tymczasowych na wypadek wystąpienia ognisk zakażeń SARS CoV-2. Opracowane i wprowadzone zasady ograniczenia i eliminowania zagrożenia epidemiologicznego są na bieżąco uaktualniane i modyfikowane w zależności od aktualnej sytuacji epidemicznej w kraju.

Do lipca 2020 roku usługi opiekuńcze w miejscu zamieszkania świadczone w trybie interwencyjnym, tj. na rzecz osób niesamodzielnych, samotnie zamieszkujących, bez wsparcia rodziny (ok. 60 proc. podopiecznych – blisko 510 osób). Pozostałych podopiecznych (ok. 40 proc. – 340 osób), posiadających wsparcie innych osób (w tym sąsiadów) objęto regularnym monitorowaniem sytuacji w zakresie zabezpieczenia niezbędnych potrzeb dnia codziennego. Jednocześnie, rozszerzono usługę teleopieki na wszystkie samotnie zamieszkujące osoby objęte usługami opiekuńczymi, które wyraziły chęć i potrzebę wsparcia w takim zakresie (ok. 300 osób, tj. 1/3 ogółu osób objętych usługami). Realizację usług oparto o wypracowane i wdrożone wytyczne dla opiekunów i koordynatorów (dotyczące realizacji wywiadów środowiskowych oraz diagnostyki ryzyka COVID-19 w świadczeniu usług opiekuńczych). Od lipca 2020 roku usługi opiekuńcze w środowisku systematycznie przywracano, a od 2021 roku świadczone były w pełnym zakresie, we wszystkich środowiskach wymagających wsparcia opiekuńczego.

Z uwagi na czasowe zawieszenie – na mocy decyzji Wojewody Pomorskiego – stacjonarnej działalności dziennych placówek wsparcia (w Gdyni: Dziennego Domu Pomocy Społecznej, 4 Środowiskowych Domów Samopomocy, 3 Klubów Samopomocy i 3 Świetlic



Opiekuńczych oraz 4 warsztatów terapii zajęciowej), koniecznym było zapewnienie wsparcia i opieki uczestnikom (osobom z niepełnosprawnościami i seniorom). Stacjonarna działalność tych placówek została zawieszona od marca do czerwca 2020 roku oraz od listopada 2020 roku do czerwca 2021 roku. Wszyscy podopieczni korzystający z form wsparcia dziennego – w czasie zawieszenia działalności stacjonarnej – pozostali w bieżącym monitoringu (stałym kontakcie telefonicznym kadry z podopiecznymi lub opiekunami tam gdzie niepełnosprawność uniemożliwiała kontakt werbalny). W tym czasie terapeuci codziennie udzielali uczestnikom wsparcia w formule zdalnej oraz poprzez interwencje w środowisku. Wsparcie to polegało głównie na przygotowywaniu i dostarczaniu uczestnikom pakietów zadań do pracy samodzielnej oraz prowadzeniu codziennych rozmów terapeutycznych. W razie konieczności opiekunowie i terapeuci informowali o możliwościach uzyskania pomocy, pośredniczyli w zabezpieczeniu wsparcia lub podejmowali decyzję o interwencji (także w miejscu zamieszkania). Część osób z powodu sytuacji zdrowotnej lub bytowej pozostawała w opiece stałej i kontakcie bezpośrednim (wizyty pracowników placówek i zapewnienie opieki / wsparcia w miejscu zamieszkania, organizowanie krótkich spacerów celem podtrzymania sprawności, usługi rehabilitacyjne świadczone w domu). Osobom samotnym i niesamodzielnym, które nie miały wsparcia ze strony rodziny zapewniono codziennie ciepły posiłek, dowożony w miejsca zamieszkania. Sytuacja epidemii wymusiła również konieczność modyfikacji form pracy w czasie realizacji zajęć stacjonarnych, po przywróceniu stacjonarnej działalności placówek. Wprowadzono ścisły reżim sanitarny i szczególne warunki organizacji zajęć (rotacyjnie, w mniejszych grupach) – określone w opracowanych i wdrożonych dla każdej z placówek dziennych „Warunkach uruchomienia i procedurze bezpieczeństwa w celu zapobiegania zakażeniu i rozprzestrzenianiu się choroby COVID-19”.

W okresie pandemii, zapewniono wsparcie edukacyjne dzieci i młodzieży, w tym przebywających w pieczy zastępczej. W tym celu przygotowano osiem krótkich filmów edukacyjnych – skierowanych do różnych grup odbiorców (m.in. młodzieży i ich rodziców, seniorów i ich opiekunów, nauczycieli), udostępnianych cyklicznie, dwa razy w tygodniu, których autorami byli gdyńscy psychologowie, psychoterapeuci, terapeuci uzależnień i lekarz psychiatra z MOPS Gdynia i OPiTu (łącznie ponad 11,5 tys. wyświetleń na FB). Na rzecz niemal 200 dzieci z pieczy zastępczej zakupiono sprzęt do nauki zdalnej (stacjonarne zestawy komputerowe, laptopy wraz z oprogramowaniem, tablety, drukarki, mobilny Internet, projektory multimedialne oraz oprogramowania dla dzieci z niepełnosprawnością), w tym w ramach projektu „Wsparcie dzieci umieszczonych w pieczy zastępczej w okresie epidemii COVID-19”, współfinansowanego ze środków Unii Europejskiej w ramach Programu Operacyjnego Wiedza Edukacja Rozwój na lata 2014–2020.

W maju 2022 roku odwołano w kraju stan pandemii na rzecz stanu zagrożenia epidemiologicznego. Wszystkie jednostki organizacyjne MOPS Gdynia funkcjonują obecnie w trybie przedpandemicznym (stacjonarnym, gabinetowym).

3.5. Wsparcie uchodźców wojennych z Ukrainy

W dniu 24 lutego 2022 roku na terytorium Ukrainy wybuchł konflikt zbrojny. Wiele miast polskich, w tym Gdynia, stanęła w obliczu kryzysu migracyjnego w skali nie odnotowanej dotąd w historii współczesnej Polski. Według danych Straży Granicznej od 24 lutego do 31 grudnia 2022 roku granicę z Polską przekroczyło 8,831 mln obywateli Ukrainy, uciekających przed działaniami wojennymi. Gdynia jako ważny węzeł komunikacyjny na północy kraju (połączenia promowe ze Skandynawią, liczne połączenia kolejowe oraz aglomeracyjny charakter Trójmiasta) znalazła się wśród głównych miast napływu obywateli Ukrainy.

Szacuje się, że do Gdyni trafiło nie mniej niż **25 tys.** osób w kryzysie uchodźczym.

W odpowiedzi na powyższe koniecznym było przygotowanie lub/i dostosowanie instytucjonalnego systemu pomocy społecznej do pojawiających się potrzeb związanych ze skalą migracji – zarówno w obszarze działań interwencyjnych, jak i integracyjnych.

Wśród uchodźców dominowały grupy o dużej wrażliwości i szczególnych potrzebach – w zdecydowanej większości były to matki z małymi dziećmi i osoby starsze. Ponadto zasoby finansowe i mieszkaniowe gmin goszczących okazały się znacznie ograniczone w stosunku do skali nowo zaistniałych potrzeb, a powyższa sytuacja spowodowała dużą koncentrację barier: komunikacyjnych, kulturowych, prawnych i organizacyjnych. Samorządy wykorzystywały zróżnicowane zasoby w odpowiedzi na zaistniałe wyzwania. Gdynia stworzyła własny system pomocy, w skład którego weszło kilka rozwiązań związanych z relokacją uchodźców do miejsc tymczasowego pobytu, zaopatrzeniem ich w artykuły pierwszej potrzeby, zabezpieczeniem potrzeb zdrowotnych i socjalno-bytowych, a w dalszej kolejności – podjęciem działań mających na celu osiedlenie, integrację i aktywizację społeczno-zawodową w nowym miejscu zamieszkania.

Nieodłączną część gdyńskiego systemu wsparcia stanowiły tzw. *Welcome Teamy*, czyli zespoły zadaniowe pracowników Miejskiego Ośrodka Pomocy Społecznej w Gdyni w punktach zbiorowego zakwaterowania mające na celu nawiązanie kontaktu, rozpoznanie potrzeb i dobór odpowiednich form pomocy do sytuacji poszczególnych rodzin ukraińskich, które przybyły do Gdyni w związku z konfliktem zbrojnym na terytorium tego państwa, zabezpieczenie ad hoc potrzeb socjalno-bytowych rodzin, a w kolejnym etapie – podjęcie na ich rzecz działań integracyjnych.

Welcome Teamy rozpoczęły funkcjonowanie w Gdyni trzy dni po wybuchu konfliktu zbrojnego na terytorium Ukrainy. Na zorganizowanym w dniu 27 lutego 2022 roku sztabie kryzysowym podjęto decyzję o powołaniu dedykowanych grup zadaniowych pracowników MOPS. Równolegle do powyższego, na poziomie miejskiego sztabu kryzysowego (złożonego z przedstawicieli różnych jednostek miejskich), podjęto decyzję o uruchomieniu punk-

tów zbiorowego zakwaterowania. Na ten cel wykorzystano ponad 20 obiektów miejskich (głównie szkół i centrów/przystani sąsiedzkich), zlokalizowanych w różnych dzielnicach miasta, zaadoptowanych następnie do roli noclegowo-socjalnej. Miejsca te stały się naturalną przestrzenią działalności i aktywności *Welcome Teamów*. Na przestrzeni roku punkty zbiorowego zakwaterowania w Gdyni przyjęły w sumie ponad 4100 uchodźców wojennych z Ukrainy, a do wsparcia ich działalności powołano łącznie 21 *Welcome Teamów* (8 zaangażowanych koordynatorów i 73 pracowników MOPS). Do ich głównych zadań należało: wstępne rozpoznanie sytuacji osób i rodzin przebywających w punktach, zbieranie informacji o potrzebach uchodźców wraz z wypełnieniem dedykowanych kwestionariuszy dotyczących m.in. sytuacji rodzinnej i materialnej oraz planów rodziny odnośnie najbliższej przyszłości (dalsza podróż do innego kraju docelowego, osiedlenie się w Gdyni lub innej miejscowości oraz ewentualnie powrót do Ukrainy po pobycie tymczasowym; w trakcie roku przeprowadzono niemal 650 ankiet z rodzinami uchodźczymi), opracowanie wstępnych planów wsparcia, dobór odpowiednich form pomocy do sytuacji poszczególnych rodzin, a następnie organizowanie i pozyskiwanie niezbędnych zasobów wynikających ze zgłaszanych potrzeb oraz zabezpieczenie ad hoc potrzeb socjalno-bytowych. Działaniem ciągłym pracowników *Welcome Teamów* było także udzielanie poradnictwa i pomocy w wypełnianiu niezbędnych dokumentów, w tym w szczególności wniosków o świadczenia pieniężne czy o nadanie numeru PESEL (do końca roku Urząd Miasta Gdyni wydał 12.190 numerów PESEL dla obywateli Gdyni).

W ramach realizowanych zadań członkowie *Welcome Teamów* wykorzystywali dostępne zasoby lokalne oraz kompetencje własne płynące z doświadczeń pracy socjalnej, przy horyzontalnej zasadzie multidyscyplinarnego zaangażowania różnych podmiotów miejskich w zabezpieczenie pomocy. W pierwszym aspekcie wiązało się to z pozyskaniem i dystrybucją pakietów żywnościowych, posiłków i pakietów higienicznych. Do realizacji tego celu MOPS Gdynia podpisał umowy z dwoma organizacjami pozarządowymi na przygotowywanie i dostarczanie dwa razy dziennie posiłków do miejsc zbiorowego zakwaterowania (do końca 2022 roku przygotowano i dostarczono łącznie 31.242 posiłków i 26.100 pakietów żywnościowych), jak również rozwinięto działalność funkcjonującego w Gdyni od kilku lat sklepiku społecznego wydającego pakiety żywnościowe i dary pozyskiwane od prywatnych darczyńców (wydano 69.015 pakietów/paczek żywnościowych). Niektóre sytuacje wymagały jednocześnie pilnej reakcji z uwagi na stan zdrowia uchodźców (brak leków, wycieńczenie podróży, urazy). W odpowiedzi na tą potrzebę pracownicy *Welcome Teamów* zabezpieczali niezbędne leki, czy konsultacje lekarskie. Dodatkowym wyzwaniem była komunikacja z osobami niepolskojęzycznymi, w czym *Welcome Teamy* wspomogli współpracujący z nimi tłumacze-wolontariusze.

Zgodnie z funkcją *Welcome Teamów* inicjowanie pomocy i organizowanie zasobów oparto o sieć funkcjonujących podmiotów miejskich odpowiedzialnych za konkretne obszary problemowe, np. Ośrodek Interwencji Kryzysowej w zakresie pomocy psychologicznej (bezpłatną pomocą psychologiczną objęto w trakcie roku 98 osób), Biuro Porad Obywatelskich w zakresie poradnictwa prawnego, Laboratorium Innowacji Społecznych

w zakresie nauki języka polskiego, Stowarzyszenia InGremio, Gaudium Vitae i Polski Komitet Pomocy Społecznej w zakresie pomocy rzeczowej (w trakcie roku 12.901 osobom zapewniono doraźną pomoc o charakterze rzeczowym oraz informacyjno-doradczym; 2431 osobom zapewniono wsparcie w formie 3435 paczek zawierających dary rzeczowe oraz żywnościowe). Sieć podmiotów zaangażowanych we wsparcie objęła kilkadziesiąt podmiotów miejskich – od gdyńskich instytucji publicznych i jednostek organizacyjnych gminy po sektor pozarządowy, grupy nieformalne i podmioty prywatne, czy też organizacje kościelne.

Do zadań *Welcome Teamów* należała także obsługa wydzielonej infolinii, służącej całodobowemu kontaktowi i poradnictwu na rzecz obywateli Ukrainy oraz informacji dla gdyńian oferujących pomoc. Z uwagi na wysokie zainteresowanie infolinia ta została z czasem przejęta i rozwinięta bezpośrednio przez pracowników Urzędu Miasta Gdyni.

Drugi, integracyjny etap wsparcia polegał w szczególności na prowadzeniu pracy socjalnej z osobami i rodzinami uchodźczymi z Ukrainy, które zdecydowały się na krótko- lub długoterminowy pobyt w Gdyni. W ramach realizacji zadania opracowano plany wsparcia, uwzględniające indywidualne potrzeby rodzin (mieszkaniowe, zawodowe, edukacyjne, opiekuńczo-wychowawcze, materialne, zdrowotne), w których oznaczano wszystkie ewentualne bariery w procesie reintegracji. W tym aspekcie wykorzystano szeroki wachlarz narzędzi pracy socjalnej, w tym w szczególności metodyczną diagnozę potrzeb społecznych w oparciu o obserwację i metody wywiadu środowiskowego, z naciskiem na identyfikację odbiorców o specjalnych potrzebach, wynikających z kryzysów zdrowia psychicznego i somatycznego, uzależnień, przemocy, niepełnosprawności, bezradności opiekuńczo-wychowawczej oraz pozbawienia dzieci opieki rodziców naturalnych.

Potrzebą szczególnej wagi na etapie działań integracyjnych okazało się zabezpieczenie potrzeb mieszkaniowych. Wynikało to po pierwsze z konieczności minimalizowania ryzyka adaptacji rodzin do warunków życia w miejscach grupowego zakwaterowania, z drugiej – obserwowanego procesu powracania rodzin uchodźczych z mieszkań prywatnych i miejsc poza Gdynią do punktów zbiorowego zakwaterowania. Pracownicy MOPS wspomagali rodziny w poszukiwaniu ofert mieszkaniowych na wolnym rynku, weryfikowali warunki mieszkaniowe, do których trafiały rodziny z punktów zbiorowego noclegu, a w przypadku rodzin, które zdecydowały się wyjechać z Gdyni – zapewniali pomoc w organizacji wyjazdów. Efektem powyższego był systematyczny spadek liczby osób/rodzin przebywających w punktach zbiorowego zakwaterowania i systematyczne wygaszanie ich działalności (wg stanu na koniec 2022 roku funkcjonował jeden gminny punkt tego typu).

Inną ważną potrzebą było także zabezpieczenie dzieci pozbawionych opieki rodziców naturalnych w formie opieki tymczasowej ustanowionej przez sąd, a w skrajnych przypadkach – w pieczy zastępczej. Do zadań pracowników w tym zakresie należało monitorowanie sprawowania właściwej pieczy. Po 24 lutego 2022r. zewidencjonowano w Gminie Gdynia do końca roku narastająco: 155 postanowień sądowych na opiekuna tymczasowego dla małoletnich z Ukrainy, w tym 149 opiekunów tymczasowych i 184 małoletnich. W pieczy zastępczej zabezpieczono 13 dzieci i młodzieży będących obywatelami Ukrainy, w tym 8 z nich w pieczy rodzinnej a 5 w pieczy instytucjonalnej. Realizowano

także pomoc finansową w oparciu o zapisy ustawy z dnia 12 marca 2022 roku o pomocy obywatelom Ukrainy w związku z konfliktem zbrojnym na terytorium tego państwa (na mocy przedmiotowej ustawy w trakcie roku przyznano świadczenia 446 rodzinom), jak również dodatkowe wsparcie wynikające z realizowanych projektów lub programów. W tym ostatnim kontekście warto wspomnieć o zainicjowanym we wrześniu 2022 roku partnerstwie Gminy Gdynia z UNICEF na wsparcie realizacji działań związanych z kryzysem ukraińskim i reagowaniem na sytuacje nadzwyczajne uchodźców w Gdyni w obszarze związanym z ochroną dzieci, zdrowiem, edukacją, pomocą społeczną i integracją. Program wspólnych inicjatyw – realizowanych w ramach tzw. WorkPlanu przy wsparciu i ze środków Funduszu Narodów Zjednoczonych na Rzecz Dzieci UNICEF – zakłada blisko 90 różnych aktywności realizowanych przez poszczególne jednostki miejskie (MOPS Gdynia, Laboratorium Innowacji Społecznych, Zespół Placówek Specjalistycznych, Gdyńskie Centrum Zdrowia, Urząd Miasta Gdyni (w tym: Wydział Edukacji, Wydział Kultury, Samodzielny Referat ds. Jakości Życia, Wydział Administracyjny), Gdyńskie Centrum Sportu, Muzeum Miasta Gdyni, Muzeum Emigracji, Biblioteka Gdynia, Młodzieżowy Dom Kultury w Gdyni, Teatr Gdynia Główna, Gdyńskie Centrum Organizacji Pozarządowych). Działania w ramach partnerstwa z UNICEF będą kontynuowane w 2023 roku.

Rodziny ukraińskie, które zdecydowały się na osiedlenie lub pobyt długoterminowy w Gdyni objęte są obecnie regularną pracą socjalną. Po intensywnym okresie działań interwencyjnych i integracyjnych, przypadających na pierwsze miesiące konfliktu zbrojnego na terytorium Ukrainy, pracownicy gdyńskiej pomocy społecznej stają obecnie w obliczu kolejnych wyzwań, będących skutkiem bieżącej sytuacji: obniżeniem zaangażowania wolontariackiego, konfrontacji z kryzysami osób wspieranych, zwiększeniem liczby osób potrzebujących wsparcia, reorganizacją działań i zwiększeniem nakładów pracy w kierunku oddziaływań reintegracyjnych. Będą one wymagały od pracowników gdyńskiej pomocy społecznej nieustannego poziomu gotowości i dużego zaangażowania w bliżej nieokreślonej – lecz na pewno dłuższej – perspektywie czasowej.

W odpowiedzi na powyższe w bieżącej perspektywie programowej zaplanowano realizację działań odpowiadających na wyzwania związane z tworzeniem optymalnych warunków do życia rodzinom cudzoziemskim, które osiedliły się w Gdyni, w szczególności rodzinom niepełnym (samodzielnym matkom z dziećmi) oraz rodzinom tymczasowym. Zaplanowane kierunki działań obejmują m.in. zapewnienie niezbędnego wsparcia rzeczowego i finansowego, reagowanie w sytuacji zaistnienia poważnych sygnałów nt. istniejących problemów (obejmowanie rodzin spersonalizowanymi ofertami pomocy w ramach trójpodziału pracy socjalnej i asysty ustawowej, podnoszenie kompetencji opiekuńczo-wychowawczych), zapewnienie oferty zajęć pozalekcyjnych dla dzieci m.in. w ramach działalności gdyńskich SPOT, czy prowadzenie działań edukacyjno-informacyjnych w rodzinach lub środowiskach sprawujących opiekę tymczasową mających na celu zmianę statusu prawnego z opieki tymczasowej na rodzinę zastępczą.

04. ANALIZA SWOT

Mocne strony

- Korzystna proporcja pomiędzy rodzinnymi i instytucjonalnymi formami opieki nad dzieckiem.
- Wzrost kompetencji zawodowych osób sprawujących rodzinną pieczę zastępczą.
- Wysoki poziom responsywności kadr pomocy społecznej na nagłe kryzysy o charakterze globalnym (Covid-19, konflikt zbrojny na terytorium Ukrainy).
- Rozwijanie i profesjonalizowanie oferty wsparcia na rzecz osób w procesie usamodzielnienia (m.in. mieszkania wspierane, SPOT Starter, klub mentoringu, liczne szkolenia dla osób pracujących z osobami usamodzielnianymi, w tym dla opiekunów zawodowych).
- Efektywna realizacja projektu „Open Space” prowadzonego w SPOT Starter, adresowanego do młodzieży korzystającej ze wsparcia psychiatrycznego.
- Sieć placówek wsparcia dziennego (SPOT) funkcjonująca w zintegrowanym systemie wsparcia rodziny, realizujących plan pracy zarówno z dzieckiem, jak i rodziną.
- Systematyczne zwiększanie dostępności do wsparcia psychoterapeutycznego (utworzenie Gdyńskiego Ośrodka Stażowo-Terapeutycznego).
- Systematyzowanie działań w obszarze wsparcia dziecka i rodziny poprzez wdrażanie horyzontalnych planów rozwoju w dokumentach strategicznych.
- Wysoki poziom reagowania systemu na zdiagnozowane potrzeby w oparciu m.in. o współpracę międzyinstytucjonalną i budowanie zespołów multiprofesjonalnych.

Słabe strony

- Dodatkowe obowiązki kadr pomocy społecznej wskutek niespodziewanych kryzysów o charakterze globalnym (Covid-19, konflikt zbrojny na terytorium Ukrainy).
- Zwiększenie napływu dzieci do pieczy zastępczej.
- Brak placówki opiekuńczo-wychowawczej zakładającej możliwość specjalistycznego oddziaływania na dzieci i młodzież o specyficznych potrzebach (wynikających z niepełnosprawności lub/i z zaburzeń psychicznych).
- Wciąż niepełny katalog instrumentów wsparcia dedykowanych osobom usamodzielnianym ze specyficznymi potrzebami opuszczającym placówki opiekuńczo-wychowawcze, rodziny zastępcze, MOW-y, MOS-y i zakłady poprawcze.
- Niepełna oferta dla dzieci i młodzieży doświadczającej kryzysów psychicznych, w tym trudny dostęp do psychiatrów dziecięcych i wysokie ceny usług na wolnym rynku.
- Niedobór pracowników z odpowiednimi kwalifikacjami w sektorze pomocy społecznej, w tym specjalistów pracujących z dzieckiem i rodziną w kryzysie.

-
- Silnie działające gdyńskie koalicje formalne i nieformalne na rzecz dzieci i rodzin.
-
- Szeroka oferta usług o charakterze środowiskowym oferowanych przez podmioty działające w mieście i w poszczególnych dzielnicach, m.in. www.gdyniarodzinna.pl, Przystanie Sąsiedzkie, Biblioteki, Spilno Hub, linia i czat dla dzieci i młodzieży w kryzysie o charakterze psychicznym www.coucb.pl.
-
- Istniejąca oferta usług o charakterze specjalistycznym odpowiadająca na specyficzne potrzeby rodzin (m.in. oferty Centrum FASD, Zespołu Pomocy Psychologicznej, Zespołu Placówek Specjalistycznych, gdyński projekt „Wspieranie i rozwijanie - WiR”).
-



Szanse

- Wejście w życie zapisów specustawy regulujących i ułatwiających zasady pobytu i zatrudnienia uchodźców wojennych z Ukrainy, ustanowienia opiekunów tymczasowych i rodzin zastępczych.
 - Zaangażowanie rodzin zastępczych w poprawę funkcjonowania systemu wsparcia rodzinnych form pieczy zastępczej poprzez powołanie Rady Rodziców Zastępczych w Gdyni.
 - Zainicjowanie zmian na poziomie legislacji krajowej w kierunku uproszczenia i zwiększenia dostępności do świadczeń psychiatrycznych dla dzieci i młodzieży oraz wprowadzenia standardu wymagań jakościowych (opieką psychiatryczną na trzech poziomach referencyjnych).
 - Wzrost powszechności pracy zdalnej (zwiększenie możliwości organizowania czasu pracy i jej dostosowania do potrzeb instytucji/pracowników, w tym w obszarze współpracy multidyscyplinarnej, planowane zmiany w kodeksie pracy oraz w innych ustawach regulujące zasady pracy zdalnej).
 - Dostęp do wsparcia finansowego ze źródeł zewnętrznych (np.: MRIPS, UE, UNICEF).
 - Udział sektora biznesowego w procesie wspierania rodzin w ramach tzw. biznesu społecznie zaangażowanego.
-

Zagrożenia

- Wybuch konfliktu zbrojnego na terytorium Ukrainy powodujący skokowy wzrost migracji oraz konieczność utrzymania wysokiego poziomu gotowości i zaangażowania instytucji/organizacji w nieokreślonej, lecz dłuższej perspektywie czasowej.
 - Różnice proceduralne wynikające z wprowadzenia ustawy z dnia 12 marca 2022 roku o pomocy obywatelom Ukrainy w związku z konfliktem zbrojnym na terytorium tego państwa (inne uprawnienia i obowiązki dla cudzoziemców innej narodowości oraz dla obywateli Polski).
 - Obniżenie motywacji pracowników do podejmowania aktywności na rzecz podopiecznych z uwagi na własne problemy finansowe związane z brakiem regulacji płacowych i postępującą inflacją.
 - Odptyw wyspecjalizowanej kadry w sektorze pomocy społecznej.
 - Przedłużające się postępowania sądowe mające na celu regulację sytuacji prawnej dzieci.
 - Wzrastająca liczba rodzin napływowych z trudnościami opiekuńczo-wychowawczymi.
 - Częste zmiany miejsca zamieszkania rodzin z wieloma problemami, które unikają kontaktu z pomocą społeczną.
 - Brak motywacji części rodzin objętych instytucjonalnym wsparciem społecznym do zmiany swojej sytuacji życiowej.
 - Utrzymująca się grupa klientów stale korzystająca ze wsparcia pomocy społecznej.
 - Prawdopodobieństwo powrotu rodzin do systemu pomocy społecznej, w tym m.in. osób, które przeszły proces usamodzielnienia.
 - Ograniczenia prawa zamówień publicznych w zakresie możliwości kontynuacji rok do roku kontaktu terapeutycznego z tym samym terapeutą.
-



Cel strategiczny, cele szczegółowe, kierunki działań, rezultaty i wskaźniki

CEL STRATEGICZNY

Podniesienie poziomu efektywności gdyńskiego systemu wsparcia w odniesieniu do zidentyfikowanych grup odbiorców o szczególnych potrzebach.

Cele szczegółowe	Kierunki działań	Rezultaty	Wskaźniki
<p>01/ Rozwój systemu usamodzielniania wychowanków opuszczających formy pieczy zastępczej, w tym w szczególności młodych dorosłych o specyficznych potrzebach wynikających ze zdrowia psychicznego i niepełnosprawności.</p>	<p>01.1/ Rozszerzenie oferty wsparcia specjalistycznego skierowanej do młodych dorosłych doświadczających problemów zdrowia psychicznego lub/i niepełnosprawności intelektualnej, ze znacznie ograniczoną zdolnością do samodzielnego funkcjonowania w środowisku.</p>	<ul style="list-style-type: none"> • Przygotowanie pracowników w obszarze mieszkalnictwa wspieranego i chronionego do pracy z grupą odbiorców o specyficznych potrzebach (młodzi dorośli z poważnymi problemami zdrowia psychicznego, z orzeczeniem o co najmniej umiarkowanym stopniu niepełnosprawności, która pozwala na wstępne zakwalifikowanie do grupy osób zależnych). • Rozszerzenie sieci mieszkań wspieranych i chronionych, monitorowanych przez pracowników usamodzielnień. • Wzrost liczby osób pełniących funkcję zawodowego opiekuna osoby usamodzielnianej. • Zapewnienie treningów kluczowych umiejętności na bazie mieszkań wspieranych i chronionych. • Zaplanowana aktywizacja społeczna w oparciu o placówki wsparcia dziennego (warsztaty terapii zajęciowej, kluby samopomocowe) oraz aktywizacja zawodowa w warunkach chronionych. • Wypracowanie koncepcji kontynuacji wsparcia psychoterapeutycznego dla osób usamodzielnianych po opuszczeniu instytucjonalnej i rodzinnej pieczy zastępczej. 	<ul style="list-style-type: none"> • Liczba zorganizowanych szkoleń dla pracowników w obszarze mieszkalnictwa wspieranego i chronionego, z wyszczególnieniem liczby godzin szkoleniowych oraz liczby uczestników. • Liczba nowo utworzonych mieszkań wspieranych i chronionych dla osób usamodzielnianych. • Liczba osób pełniących funkcję zawodowego opiekuna osoby usamodzielnianej. • Liczba opracowanych planów treningowych dla osób przebywających w mieszkaniach wspieranych i chronionych. • Liczba osób usamodzielnianych uczestniczących w zajęciach placówek wsparcia dziennego oraz aktywizowanych zawodowo w warunkach chronionych. • Wypracowana w formie dokumentu koncepcja wsparcia psychoterapeutycznego dla osób usamodzielnianych po opuszczeniu instytucjonalnej i rodzinnej pieczy zastępczej.
	<p>01.2/ Wzmacnianie działań o charakterze samopomocowym i form wspierających rozwój i aktywność wychowanków wysoko funkcjonujących.</p>	<ul style="list-style-type: none"> • Kontynuowanie i rozwój działalności Placówki Wsparcia Dziennego „Starter”, w tym uzupełnienie oferty o regularną pracę z rodzicami. • Prowadzenie Klubu mentoringu. • Wdrożenie i prowadzenie programów wspierających indywidualny rozwój usamodzielnianych. 	<ul style="list-style-type: none"> • Liczba uczestników Placówki Wsparcia Dziennego „Starter”, z wyszczególnieniem liczby rodziców/opiekunów objętych wsparciem placówki. • Liczba zorganizowanych spotkań w ramach Klubu mentoringu. • Liczba osób usamodzielnianych objętych programami wspierającymi indywidualny rozwój.

Cele szczegółowe	Kierunki działań	Rezultaty	Wskaźniki
<p>02/ Zapewnienie wsparcia w środowisku - zgodnie z obowiązującymi przepisami prawa - rodzinom cudzoziemskim w Gdyni, w szczególności rodzinom niepełnym (samodzielnym matkom z dziećmi) oraz tymczasowym.</p>	<p>02.1/ Reagowanie w sytuacji poważnych sygnałów nt. zaistnienia problemów w rodzinach cudzoziemskich (nadzór kuratora, interwencje szkoły, problemy uzależnienia, niewydolność wychowawcza, podejmowanie przez dzieci i młodzież zachowań destrukcyjnych).</p>	<ul style="list-style-type: none"> • Zdolność instytucjonalnego systemu wsparcia społecznego do obejmowania spersonalizowanymi ofertami pomocy w ramach trójpodziału pracy socjalnej i asysty ustawowej. • Utrzymanie rezerwy 60 miejsc ponad stan w sieci gdyńskich SPOT, adresowanych do dzieci cudzoziemskich. • Zwiększenie kompetencji opiekuńczo-wychowawczych rodziców lub/i opiekunów poprzez realizację celowanych instrumentów wsparcia (m.in. szkoły dla rodziców, grupy wsparcia, samopomocowe, psychoedukacyjne). 	<ul style="list-style-type: none"> • Liczba rodzin cudzoziemskich objętych ofertami pomocy w ramach trójpodziału pracy socjalnej i asysty ustawowej. • Liczba miejsc w sieci gdyńskich SPOT, adresowanych do dzieci cudzoziemskich. • Wykaz celowanych instrumentów wsparcia w zakresie podnoszenia kompetencji opiekuńczo-wychowawczych wraz z wyszczególnieniem liczby rodziców lub/i opiekunów cudzoziemskich objętych wsparciem.
	<p>02.2/ Zapewnienie wsparcia dla samodzielnych matek aktywizujących się zawodowo.</p>	<ul style="list-style-type: none"> • Zapewnione warunki finansowe na pokrycie kosztów z tytułu opieki żłobkowej lub przedszkolnej. • Zapewniona oferta zajęć pozalekcyjnych dla dzieci cudzoziemskich. 	<ul style="list-style-type: none"> • Liczba rodzin cudzoziemskich objętych wsparciem finansowym z tytułu opieki żłobkowej lub przedszkolnej. • Wykaz oferty zajęć pozalekcyjnych dla dzieci cudzoziemskich z wyszczególnieniem liczby uczestników.
	<p>02.3/ Zapewnienie niezbędnego wsparcia rzeczowego i finansowego.</p>	<ul style="list-style-type: none"> • Utrzymanie miejsc zamieszkania oraz zdolności do zaspokajania potrzeb rodzin cudzoziemskich na niezbędnym poziomie. 	<ul style="list-style-type: none"> • Wyszczególnienie form wsparcia rzeczowego i finansowego wraz z liczbą osób lub rodzin cudzoziemskich objętych wsparciem.
	<p>02.4/ Prowadzenie działań edukacyjno-informacyjnych w rodzinach lub środowiskach sprawujących opiekę tymczasową mających na celu zmianę statusu prawnego z opieki tymczasowej na rodzinę zastępczą.</p>	<ul style="list-style-type: none"> • Ustanowienie rodzin zastępczych z zapewnieniem pełnego dostępu do wsparcia specjalistycznego (pedagogicznego, psychologicznego) Zespołu ds. Rodzinnej Pieczy Zastępczej MOPS Gdynia. • Poprawa sytuacji ekonomicznej i życiowej poprzez zapewnienie dostępu do finansowania rodzin zastępczych. 	<ul style="list-style-type: none"> • Liczba nowo utworzonych cudzoziemskich rodzin zastępczych. • Liczba cudzoziemskich rodzin zastępczych objętych wsparciem specjalistycznym i finansowym.

Cele szczegółowe	Kierunki działań	Rezultaty	Wskaźniki
<p>03/ Minimalizowanie negatywnych skutków związanych z niewydolnością krajowego systemu wsparcia psychiatrycznego dzieci i młodzieży.</p>	<p>03.1/ Zapewnienie dostępu do niezbędnej, profesjonalnej pomocy oraz psychoterapii i opieki psychiatrycznej dla dzieci i młodzieży, w tym przebywających w pieczy zastępczej.</p>	<ul style="list-style-type: none"> • Zintensyfikowanie wsparcia psychoterapeutycznego dla dzieci i młodzieży poprzez zapewnienie odpowiednich warunków finansowych do kontraktowania usługi i zwiększenie liczby dostępnych godzin psychoterapeutycznych. • Implementacja projektu „Open Space” w organizacjach pozarządowych/SPOT-ach. 	<ul style="list-style-type: none"> • Liczba dzieci i młodzieży objętych wsparciem psychoterapeutycznym z wyszczególnieniem liczby zrealizowanych godzin psychoterapeutycznych. • Liczba organizacji pozarządowych/SPOT-ów, w których zaimplementowano projekt „Open Space”.
	<p>03.2/ Profesjonalizowanie kadr pomocy społecznej pod kątem systematycznej pracy z dziećmi i młodzieżą o szczególnych potrzebach wynikających ze stanu zdrowia psychicznego.</p>	<ul style="list-style-type: none"> • Zdolność do odpowiedniego dostosowania organizacji opieki oraz środowiska wychowawczego do zidentyfikowanych potrzeb. • Zapewnienie superwizji szkoleniowej dla zespołów wychowawców. • Zapewnienie pracownikom pomocy społecznej dostępu do szkoleń w zakresie problematyki zdrowia psychicznego. • Zwiększenie wiedzy specjalistów (w szczególności pracowników pomocy społecznej i oświaty) nt. dostępnej oferty wsparcia dla dzieci i młodzieży w kryzysie psychicznym. • Stała wymiana informacji międzyinstytucjonalnej o dostępnych zasobach gminy w zakresie wsparcia dzieci i młodzieży w kryzysie psychicznym. 	<ul style="list-style-type: none"> • Liczba zorganizowanych godzin superwizji szkoleniowej dla zespołów wychowawców. • Liczba zorganizowanych szkoleń dla pomocy społecznej w zakresie problematyki zdrowia psychicznego, z wyszczególnieniem liczby godzin szkoleniowych oraz liczby uczestników. • Liczba zorganizowanych spotkań o charakterze multidyscyplinarnym z udziałem pracowników pomocy społecznej i oświaty z wyszczególnieniem organizatora i tematyki spotkań.
<p>04/ Zapewnienie opieki nad dziećmi pozbawionymi pieczy rodzin biologicznych.</p>	<p>04.1/ Zwiększenie liczby miejsc w pieczy zastępczej na poziomie adekwatnym do potrzeb.</p>	<ul style="list-style-type: none"> • Bieżące realizowanie postanowień sądu rejonowego o umieszczeniu dziecka w pieczy zastępczej. 	<ul style="list-style-type: none"> • Liczba miejsc w pieczy zastępczej, w tym nowo utworzonych.



Limit rodzin zastępczych na lata 2023–2025

Biorąc pod uwagę art. 180 pkt 1 ustawy o wspieraniu rodziny i systemie pieczy zastępczej, wskazujący na konieczność określenia limitu rodzin zastępczych zawodowych na dany rok kalendarzowy, zakłada się następujący plan zawierania umów z rodzinami zastępczymi w latach 2023–2025. Limit uwzględnia założenia wynikające z planu rozwoju rodzinnej pieczy zastępczej i został określony na podstawie rozeznania potrzeb oraz dotychczasowych doświadczeń w odniesieniu do liczby dzieci umieszczanych w pieczy zastępczej.

Forma rodzinnej pieczy zastępczej	2023	2024	2025
rodziny zastępcze zawodowe	5	5	5

IV

Monitoring i ewaluacja Programu

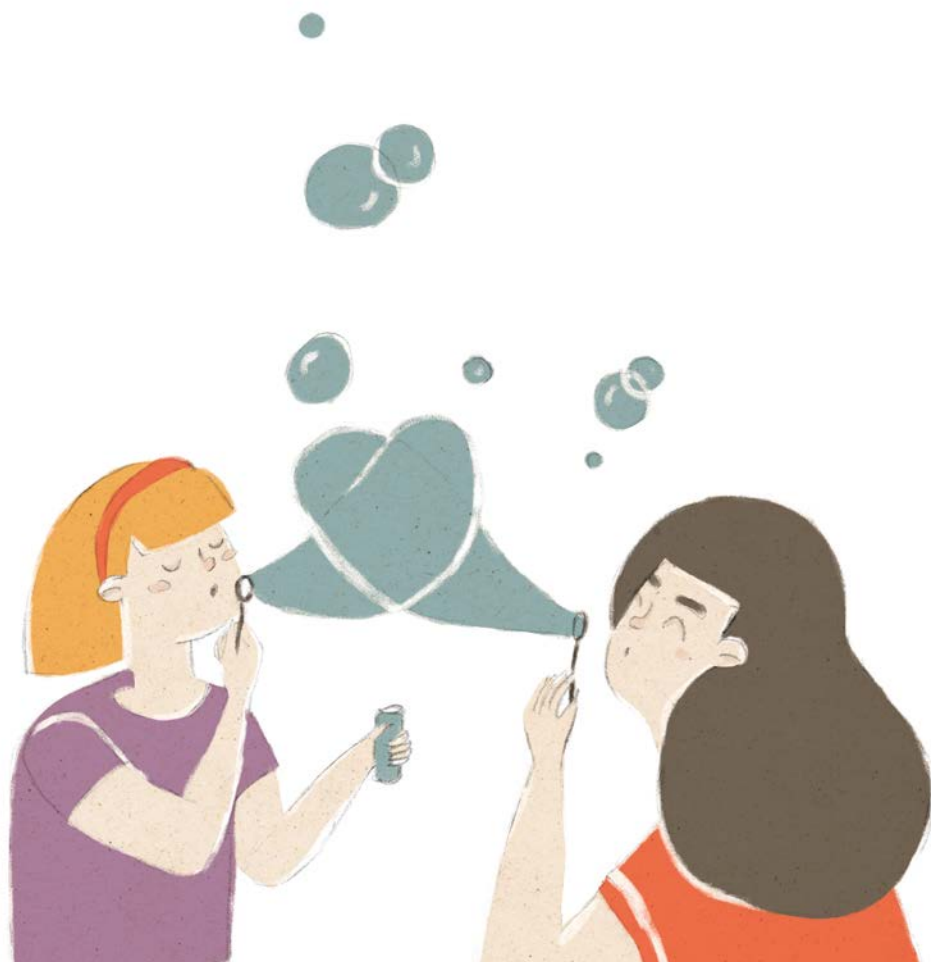
Koordynatorem programu jest Miejski Ośrodek Pomocy Społecznej w Gdyni,

zaś za bezpośrednią realizację i monitoring jego celów szczegółowych odpowiedzialne są następujące podmioty:

- 01/ w zakresie celu szczegółowego nr 1** – Zespół Placówek Specjalistycznych, Centrum Administracyjne Placówek Opiekuńczo-Wychowawczych oraz jednostki organizacyjne MOPS Gdynia: Zespół ds. Wsparcia Dziecka i Rodziny, Zespół ds. Mieszkalnictwa Wspieranego, Zespół ds. Rodzinnej Pieczy Zastępczej,
- 02/ w zakresie celu szczegółowego nr 2** – jednostki organizacyjne MOPS Gdynia: cztery Dzielnicowe Ośrodki Pomocy Społecznej, Centrum Reintegracji i Interwencji Mieszkaniowej, Zespół ds. Intensywnej Pracy Socjalnej z Rodziną, Zespół ds. Rodzinnej Pieczy Zastępczej we współpracy z innymi jednostkami miejskimi (Zespół Placówek Specjalistycznych, poradnie psychologiczno-pedagogiczne),
- 03/ w zakresie celu szczegółowego nr 3** – Zespół Placówek Specjalistycznych, Centrum Administracyjne Placówek Opiekuńczo-Wychowawczych oraz jednostki organizacyjne MOPS Gdynia: Zespół Pomocy Psychologicznej, Zespół ds. Rodzinnej Pieczy Zastępczej,
- 04/ w zakresie celu szczegółowego nr 4** – Zespół ds. Rodzinnej Pieczy Zastępczej MOPS Gdynia oraz Centrum Administracyjne Placówek Opiekuńczo-Wychowawczych w Gdyni.

Monitoring będzie polegał na zbieraniu i analizowaniu danych dotyczących zrealizowanych zadań programowych i w oparciu o określony katalog wskaźników, we współpracy z podmiotami zaangażowanymi w jego realizację. Monitorowanie Programu umożliwi obserwację realizacji zadań oraz ocenę stopnia osiągnięcia rezultatów. Przyjmuje się roczny tryb prowadzenia monitoringu.

Ewaluacja Programu będzie dokonana na koniec jego realizacji w oparciu o dane i dokumenty uzyskane w procesie monitorowania Programu oraz inne źródła, które mogłyby zawierać przydatne informacje. Ewaluacja końcowa ma na celu ocenę wdrożenia Programu pod kątem adekwatności podejmowanych działań i ich efektywności, a także dostarczenie danych do opracowania Programu na kolejne lata.



V

Finansowanie programu

Program będzie finansowany ze środków własnych pochodzących z budżetu Miasta Gdyni. Przewiduje się również aplikowanie o środki ze źródeł zewnętrznych, w szczególności programów ukierunkowanych na wsparcie dziecka i rodziny.

VI

Konsultacje społeczne

Konsultacje społeczne przeprowadzono w okresie od 12 do 19 czerwca 2023 roku w oparciu o Zarządzenie Nr 6466/23/VIII/R Prezydenta Miasta Gdyni z dnia 6 czerwca 2023 roku.

REDAKCJA: Zespół redakcyjny Miejskiego Ośrodka Pomocy Społecznej w Gdyni

PROJEKT GRAFICZNY, ILUSTRACJE, SKŁAD: Joanna Kurowska

WYDAWCA: Miejski Ośrodek Pomocy Społecznej w Gdyni

ul. Grabowo 2, 81-265 Gdynia, tel. 58 782 01 20, 58 625 93 37, fax. 58 625 93 70, www.mopsgdynia.pl

Gdynia 2023

