

---

# Gdyński Program Wsparcia Rodziny i Rozwoju Pieczy Zastępczej

---

*na lata 2026–2028*



**UCHWAŁA NR XXX/732/26  
RADY MIASTA GDYNI**

z dnia 29 kwietnia 2026 r.

**w sprawie przyjęcia do realizacji Gdyńskiego Programu Wsparcia Rodziny i Rozwoju Pieczy Zastępczej na  
lata 2026 – 2028**

Na podstawie art. 12 pkt 11 ustawy z dnia 5 czerwca 1998 r. o samorządzie powiatowym (tj. Dz.U. z 2025r. poz. 1684) w związku z art. 176 pkt 1, art. 179 ust. 1, art. 180 pkt. 1 ustawy z dnia 9 czerwca 2011r. o wspieraniu rodziny i systemie pieczy zastępczej (tj. Dz.U. z 2025r. poz. 49, zm.: Dz.U. z 2026 r. poz. 1301, poz. 203) Rada Miasta Gdyni uchwala, co następuje:

§ 1. Przyjmuje się do realizacji Gdyński Program Wsparcia Rodziny i Rozwoju Pieczy Zastępczej na lata 2026 – 2028 w brzmieniu stanowiącym załącznik do niniejszej Uchwały.

§ 2. Wykonanie Uchwały powierza się Prezydentowi Miasta Gdyni.

§ 3. Uchwała wchodzi w życie z dniem podjęcia.

Przewodniczący Rady Miasta  
Gdyni

**Tadeusz Szemiot**

# Spis treści

---

4

Wstęp

---

6

I Diagnoza

---

6

01 Sytuacja demograficzna

---

8

02 Zasoby Miasta Gdynia w obszarze wsparcia dziecka i rodziny

---

8

2.1 Zasoby wspierające rodziny w środowisku

---

8

2.1.1 Wsparcie w pełnieniu funkcji opiekuńczo-wychowawczej

---

12

2.1.2 Wsparcie specjalistyczne na rzecz rodzin zagrożonych i dotkniętych kryzysem

---

17

2.2 Zasoby zapewniające opiekę i wychowanie dzieciom w pieczy zastępczej

---

18

2.2.1 Rodzinne formy pieczy zastępczej

---

20

2.2.2 Instytucjonalne formy pieczy zastępczej

---

22

03 Kierunki działań i zmian w gdyńskim systemie wsparcia dziecka i rodziny na przestrzeni lat 2023–2025

---

22

3.1 Podnoszenie adekwatności działań systemu wsparcia i rozwijanie oferty dostępnych usług na rzecz rodzin i pieczy zastępczej

---

31

**3.2** Rozwijanie rodzinnych form opieki nad dzieckiem oraz doskonalenie standardów wsparcia w pieczy zastępczej

---

36

**3.3** Rozwijanie działań na rzecz skuteczniejszego i efektywniejszego procesu usamodzielnienia

---

42

**3.4** Wsparcie osób i rodzin z doświadczeniem migracyjnym

---

48

**04** Analiza SWOT

---

51

**II** Cel strategiczny, cele szczegółowe, kierunki działań, rezultaty i wskaźniki

---

56

**III** Limit rodzin zastępczych na lata 2026–2028

---

57

**IV** Monitoring i ewaluacja Programu

---

58

**V** Finansowanie Programu

---

59

**VI** Konsultacje społeczne

---

# Wstęp

---

*„Program Wsparcia Rodziny i Rozwoju Pieczy Zastępczej na lata 2026–2028” wyznacza założenia gdyńskiej polityki wsparcia rodzin i pieczy zastępczej, prezentując kierunki działań w trzyletniej perspektywie programowej.*

---

---

W poprzedzającym okresie programowania, kierunki działań i cele strategiczne w tym obszarze wskazane zostały w „Gdyńskim Programie Wsparcia Rodziny i Rozwoju Pieczy Zastępczej na lata 2023–2025”, przyjętym do realizacji Uchwałą nr LIV/1669/23 Rady Miasta Gdyni z dnia 28 czerwca 2023 roku. Obecny Program zakłada nie tylko kontynuację sprawdzonych rozwiązań, lecz przede wszystkim testowanie i wdrażanie nowatorskich działań na rzecz rozwoju gdyńskiego systemu pieczy zastępczej i wsparcia rodzin. Cele strategiczne do 2028 roku koncentrują się na rozwijaniu usług wspierających proces usamodzielnienia, wsparciu wychowanków pieczy zastępczej z niepełnosprawnościami lub wyzwaniem rozwojowymi oraz ich opiekunów, a także poszerzeniu usług społecznych i infrastruktury środowiskowej wspierających lokalny proces deinstytucjonalizacji.

Dokument wpisuje się w zapisy Ustawy o wspieraniu rodziny i systemie pieczy zastępczej z dnia 9 czerwca 2011 roku, w świetle których do zadań własnych gminy należy opracowanie i realizacja trzyletnich: gminnych programów wspierania rodziny (art. 176) oraz powiatowych programów dotyczących rozwoju pieczy zastępczej (art. 180), a także zapisy „Gdyńskiej Strategii Rozwiązywania Problemów Społecznych 2030” w zakresie programowania działań w kluczowych obszarach wsparcia społecznego oraz „Lokalnego Planu Deinstytucjonalizacji i Rozwoju Usług Społecznych dla Gminy Miasta Gdyni na lata 2024–2030” w zakresie wzmocnienia działań na rzecz wspierania dziecka i rodziny.

W części pierwszej, Program prezentuje diagnozę istniejącego systemu wsparcia, obejmującą zarówno funkcjonujące na terenie miasta rozwiązania, współpracujące w przedmiotowym obszarze podmioty, a także prezentuje dane obrazujące kierunki zmian i zachodzące procesy. Podsumowanie części diagnostycznej stanowi analiza SWOT, wskazująca mocne i słabe strony oraz szanse i zagrożenia związane z funkcjonalnością systemu wsparcia rodzin i pieczy zastępczej. Druga, strategiczna część Programu, wyznacza priorytety i cele do realizacji, wskazuje przebieg procesu monitorowania i ewaluacji Programu oraz źródła jego finansowania.

# Diagnoza

## 01. SYTUACJA DEMOGRAFICZNA

W perspektywie ostatnich trzech lat kierunki zmian demograficznych dla Gdyni w dużej mierze odpowiadają tendencjom odnotowywanym w poprzednich okresach programowania. Zgodnie z danymi Referatu Ewidencji Ludności i Meldunków Urzędu Miasta Gdyni, liczba mieszkańców Gdyni na koniec 2025 roku wyniosła 214 130 osób, w tym 67 010 z nich to osoby w wieku 60+, co stanowi 31,3 proc. ogółu. Na przestrzeni ostatnich dekad widać wyraźny spadek liczby mieszkańców Gdyni przy jednoczesnym liniowym wzroście liczby mieszkańców w wieku senioralnym i spadku liczby mieszkańców w wieku przed- i produkcyjnym<sup>1</sup>. Miasto odnotowuje utrzymujący się ujemny przyrost naturalny (w 2024 roku na poziomie minus 4,8)<sup>2</sup>, co oznacza, że liczba zgonów przewyższa liczbę urodzeń. Współczynnik dzietności dla Gdyni za rok 2024 wyniósł 0,96<sup>3</sup> i był najniższym od lat pozostając poniżej poziomu zastępowalności pokoleń, co w dłuższej perspektywie pogłębia proces depopulacji i wpływa na zmniejszającą się liczbę dzieci i młodzieży w strukturze mieszkańców.

*Sytuacja rodzin kształtowana jest nie tylko przez zmiany demograficzne. Pozytywnym na ogół procesom zmian ekonomicznych czy kulturowych towarzyszą nieodłączne zagrożenia. Rodziny często stają w obliczu trudności opiekuńczo-wychowawczych, przemocy czy problemów związanych z uzależnieniami, z którymi nie zawsze potrafią sobie same poradzić. Wyzwania te coraz częściej dotyczą także kryzysów zdrowia psychicznego. Na przestrzeni ostatnich lat na kondycję polskich rodzin istotny wpływ miały również dwa globalne kryzysy: ogłoszenie pandemii SARS-CoV-2 w marcu 2020 roku oraz wybuch konfliktu zbrojnego na Ukrainie w lutym 2022 roku.*

- <sup>1</sup> Por.: w 2004 roku liczba mieszkańców Gdyni wyniosła 249 522 osoby, w tym 50 483 z nich to osoby w wieku 60+, co stanowiło 20,2 proc. ogółu; dane Wydziału Strategii Urzędu Miasta Gdyni na podstawie danych ewidencji ludności.
- <sup>2</sup> Główny Urząd Statystyczny, Bank Danych Lokalnych, dostęp: 26.01.2026, <https://bdl.stat.gov.pl/bdl/dane/teryt/kategoria/314>
- <sup>3</sup> Polska w liczbach, „Gdynia”, dostęp: 26.01.2026, <https://www.polskawliczbach.pl/Gdynia>

---

Miejszem, do którego mogą zgłosić się rodziny przeżywające trudności jest Miejski Ośrodek Pomocy Społecznej w Gdyni. Analiza statystyk systemu pomocy społecznej ukazuje skalę oraz problemy, z jakimi borykają się gdyńskie rodziny.

Zgodnie z danymi MOPS  
za 2025 rok, pomocą  
w formie pracy socjalnej  
i świadczeń pomocy  
społecznej objętych było

**4214** polskich rodzin/środowisk,

w tym **505** z nich to rodziny z dziećmi  
(co stanowi 12,0 proc. ogółu).

---

W związku z wybuchem konfliktu zbrojnego na terytorium Ukrainy, od 2022 roku pomoc realizowana jest także w oparciu o zapisy ustawy z dnia 12 marca 2022 roku o pomocy obywatelom Ukrainy w związku z konfliktem zbrojnym na terytorium tego państwa (tzw. specustawy). W ramach wspomnianej specustawy w 2025 roku wsparcie MOPS Gdynia uzyskało dodatkowo 97 rodzin/środowisk ukraińskich, w tym 58 z nich to rodziny z dziećmi (59,8 proc. ogółu).

Rodziny, które zwracają się o wsparcie Miejskiego Ośrodka Pomocy Społecznej borykają się z różnego rodzaju trudnościami. Niezmiennie od lat trzy główne grupy dyspanseryjne (tj. źródłowe powody wsparcia Gdynian, które są najistotniejsze i z których wynikają lub mogą wynikać inne problemy) to: niepełnosprawność (por. 2025 rok – 54,8 proc. ogółu rodzin i środowisk objętych wsparciem w formie świadczeń lub pracy socjalnej, 2016 – 44,1 proc.), długotrwała lub ciężka choroba (por. 2025 rok – 22,4 proc., 2016 – 19,5 proc.) oraz bezdomność (por. 2025 rok – 9,6 proc. ogółu, 2016 – 13,1 proc.). Na przestrzeni lat obserwowany jest spadek liczby rodzin objętych instytucjonalnym wsparciem społecznym z powodu bezradności opiekuńczo-wychowawczej lub/i w prowadzeniu gospodarstwa domowego jako głównej grupy dyspanseryjnej (por. 2025 rok – 217 rodzin, tj. 6,2 proc. ogółu; 2016 – 419 rodzin, tj. 9,7 proc.). Powyższe wpisuje się w szerszy i trwały trend jakim jest spadek liczby rodzin korzystających w ogóle z pomocy społecznej w formie pracy socjalnej i świadczeń (por. 2016 rok – 20,2 proc., 2019 rok – 15,5 proc. ogółu, 2022 rok – 12,7 proc., 2025 – 12,0 proc.). Wynika to w dużej mierze z efektywnego systemu wsparcia, który oferuje każdej rodzinie pomoc adekwatną do stwierdzonych potrzeb, przy jednoczesnym budowaniu zasobów do stopniowego jej usamodzielnienia. W części z tych rodzin problemami współwystępującymi są nadużywanie alkoholu lub przemoc, stwarzające realne zagrożenie umieszczenia dzieci w formach pieczy zastępczej. W systemie wsparcia instytucjonalnego od lat utrzymuje się również stała grupa rodzin obejmująca rodziny napływowe z trudnościami opiekuńczo-wychowawczymi, rodziny o niskiej motywacji do

---

zmiany swojej sytuacji życiowej oraz te, które korzystają z pomocy społecznej w sposób stały lub wielopokoleniowy.

Zasygnalizowany obraz kondycji gdyńskiej rodziny, jak również doświadczenia ostatnich lat związane z nagłymi kryzysami o charakterze globalnym wskazują na konieczność ciągłego dostosowywania systemu wsparcia i reagowania na pojawiające się potrzeby, w tym utrzymania wysokiego poziomu gotowości i zaangażowania kadr pomocy społecznej w obszarze społecznego zabezpieczenia rodzin i osób w kryzysie. W oparciu o istniejące zasoby, a także poprzez wprowadzanie nowych rozwiązań, realizowana jest polityka rodzinna miasta, koncentrująca się na zapewnieniu adekwatnego wsparcia rodzinom zwracającym się o pomoc. Poniżej opisane zostały główne zasoby miasta wspierające rodziny w środowisku oraz zasoby zapewniające dzieciom opiekę i wychowanie w pieczy zastępczej.

## 02. ZASOBY MIASTA GDYNIA W OBSZARZE WSPARCIA DZIECKA I RODZINY

### 2.1. Zasoby wspierające rodziny w środowisku

#### 2.1.1. WSPARCIE W PEŁNIENIU FUNKCJI OPIEKUŃCZO-WYCHOWAWCZEJ

---

*Zaplecze wspierające rodziny w samodzielności i rozwoju tworzą instytucje oraz organizacje działające na terenie miasta w obszarze wsparcia dziecka i rodziny.*

---

Należą do nich zarówno jednostki publiczne, jak i sieć organizacji pozarządowych, oferujących dostęp do różnorodnych form wsparcia i usług, takich jak poradnictwo, organizacja czasu wolnego czy wsparcie rzeczowo-finansowe. Działania miejskie w tym obszarze zostały docenione na szczeblu ogólnopolskim. W 2021 roku polityka prorodzinna Miasta Gdyni została wyróżniona w konkursie *Samorząd Pro Familia*, organizowanym przez Ministerstwo Rodziny i Polityki Społecznej, a w 2022 roku Gdynia – jako pierwsze miasto w Polsce – otrzymała prestiżowy tytuł *Miasta Przyjaznego Dzieciom*, nadawany przez UNICEF Polska.

W Gdyni od 2018 roku funkcjonują tzw. **Przystanie Sąsiedzkie**, powstałe w efekcie realizacji zamysłu samorządu, polegającego na utworzeniu w gdyńskich dzielnicach miejsc sąsiedzkich spotkań i aktywności. Przystanie pełnią rolę lokalnych centrów usług miejskich, aktywności sąsiedzkiej i integrujących międzypokoleniowo. Stanowią przestrzeń nawiązywania relacji, wspierania więzi sąsiedzkich, rozwijania zainteresowań, czy międzypokoleniowej wymiany doświadczeń i umiejętności. Przystanie to miejsca stworzone dla



Gdynian i przez nich tworzone. Mieszkańcy mogą nie tylko skorzystać z bogatej oferty zajęć, ale przede wszystkim zaproponować własne aktywności – i zostać ich animatorami. Choć każde Centrum Sąsiedzkie ma swojego animatora czy animatorkę, największy wpływ na jego funkcjonowanie mają sami uczestnicy. Oferta zajęć dostosowana jest do ich oczekiwań oraz stale modyfikowana tak, by przyciągać jak największą liczbę odbiorców – propozycje mieszkańców ujmowane są w comiesięcznych grafikach wydarzeń. Każda z Przystani, choć jest częścią sieci placówek, działa autonomicznie, korzystając z możliwości, jakie daje jej siedziba czy najbliższe otoczenie. W zależności od lokalizacji, zasobów danej dzielnicy oraz potrzeb mieszkańców i mieszanek znajdują się w nich kluby seniora, biblioteki, placówki wsparcia dziennego, siedziby rad dzielnic. Uzupelnieniem oferty są konkretne usługi miejskie, w zależności od potrzeb lokalnych społeczności, realizowane przez różne jednostki miejskie, Rady Dzielnic czy organizacje pozarządowe. W Przystaniach Sąsiedzkich bardzo aktywne są również Dzielnicowe Ośrodki Pomocy Społecznej, których pracownicy regularnie spotykają się z mieszkańcami, organizują spotkania integracyjne, zabawy oraz wydarzenia świąteczne, a także animują życie lokalne i budują relacje sąsiedzkie. Sieć obejmuje obecnie 8 Przystani Sąsiedzkich, zlokalizowanych w miejscach łatwo dostępnych dla mieszkańców i obejmujących zasięgiem różne dzielnice ([www.przystan.gdynia.pl](http://www.przystan.gdynia.pl)).

Istotnym zasobem wspierającym rodziny w środowisku jest **Sieć Gdynskich SPOT-ów**, czyli placówek wsparcia dziennego, które od 2015 roku znajdują się w nadzorze finansowo-merytorycznym Zespołu Placówek Specjalistycznych w Gdyni. SPOT-y zapewniają wsparcie dla dzieci, młodzieży i ich rodzin w postaci różnorodnych ofert, w tym grup wychowawczych, czy zajęć edukacyjnych, podczas których rodziny borykające się z różnego rodzaju trudnościami mogą zacieśniać więzi, pracować nad zaufaniem, a także po prostu ciekawie spędzać razem wolny czas i rozwijać zainteresowania. Działalność placówek koncentruje się w szczególności na diagnozowaniu potrzeb dzieci i rodzin oraz organizowaniu adekwatnej pomocy, a rodzicom stwarza możliwość zwiększenia kompetencji wychowawczych.

---

*Pomimo że każda z placówek ma inny profil (kładąc nacisk np. na zajęcia sportowe, edukację szkolną, terapię) i każdą z nich traktuje się w sieci SPOT indywidualnie, ich wspólnym mianownikiem pozostaje praca z dziećmi, młodzieżą i całymimi rodzinami, a celem – szeroko pojęte wsparcie w sytuacji kryzysu czy zagrożenia społecznym wykluczeniem.*

---

System pracy z całą rodziną ma sprawić, że sytuacja dziecka, korzystającego ze wsparcia placówki z powodu określonych problemów, poprawi się z czasem na tyle, że jego rodzina będzie mogła funkcjonować samodzielnie, tzn. bez wsparcia instytucjonalnego.

Prócz systemu pracy z całą rodziną, wyróżniającą cechą gdyńskich SPOT jest także praca zespołów monitorujących sytuację rodziny dziecka biorącego udział w zajęciach

---

placówki wsparcia dziennego. Zespoły te spotykają się dwa razy w roku. Uczestniczą w nich specjaliści pracujący z daną rodziną (np. kurator, pracownik socjalny, pedagog szkolny). Ich celem jest bieżąca wymiana informacji oraz ewaluacja przyjętego planu pracy. Każdy z 12. SPOT-ów prowadzonych przez NGO realizuje także komponent animacji środowiskowej, której celem jest dotarcie do młodzieży, która nie jest objęta wsparciem placówki wsparcia dziennego a prezentuje ryzykowne zachowania w środowisku. W Gdyni, w roku 2025 funkcjonowało 15 SPOT-ów, w tym 12 prowadzonych przez 11 organizacji pozarządowych (Fundację "Fala Nowej Kultury", Stowarzyszenie „Perspektywa”, Stowarzyszenie „Regionalne Centrum Wsparcia Społecznego”, Fundację Inicjatyw Społecznych „Łajba”, Fundację Młodości, Stowarzyszenie Świętego Mikołaja Biskupa, Stowarzyszenie Społecznej Edukacji Non Stop, Stowarzyszenie 180 Stopni, Gdyńskie Stowarzyszenie „Familia”, Gdańską Fundację Innowacji Społecznej, Fundację Pro Bono Societas) oraz 3 prowadzone przez Zespół Placówek Specjalistycznych.

W 2025 roku z oferty  
gdyńskich SPOT-ów  
skorzystało łącznie

**774** dzieci i młodzieży

([www.zpsgdynia.pl/gdynski-spot-placowki-wsparcia-dziennego](http://www.zpsgdynia.pl/gdynski-spot-placowki-wsparcia-dziennego)).

---

Obok gdyńskich SPOT, ważnym elementem profilaktyki prowadzonej na wczesnym etapie trudności w wypełnianiu funkcji opiekuńczo-wychowawczych oraz pojawiających się kryzysów jest **trójpodział pracy socjalnej wraz z asystenturą** rodzin. Realizowane są one na poziomie poszczególnych jednostek organizacyjnych MOPS Gdynia, tj. w czterech Dzielnicowych Ośrodkach Pomocy Społecznej (asystentura, regularna i pogłębiona praca socjalna) oraz w Zespole ds. Intensywnej Pracy Socjalnej z Rodziną (zob. szerzej: pkt 3.1).

Szeroką działalność o charakterze edukacyjnym skierowaną do dzieci i młodzieży realizuje **Młodzieżowy Dom Kultury**, oferując wachlarz zajęć pozaszkolnych, w ramach których dzieci i młodzież może rozwijać swoje zainteresowania w różnych pracowniach tematycznych ([www.mdk.gdynia.pl](http://www.mdk.gdynia.pl)).

Szczególną ofertę dla gdyńskiej młodzieży posiada **Wymiennikownia**. Jej główną misją jest wspieranie oddolnych inicjatyw i pomoc w realizacji pomysłów, pozwalających młodzieży na czynne wspieranie ich indywidualnego rozwoju, zaszczepianie nowych pasji i zainteresowań, ciekawe spędzanie czasu wolnego. Formuła miejsca ma charakter otwartej przestrzeni społecznej – kalendarz zajęć i warsztatów odbywających się w Wymiennikowni powstaje na bieżąco, na podstawie projektów zgłaszanych przez aktywnych, młodych Gdynian. To młodzież decyduje w jakich zajęciach chce brać udział, pomaga je współorganizować i dzieli się swoimi pasjami z innymi. Zajęcia, warsztaty i wydarzenia, które można znaleźć w ofercie Wymiennikowni przeprowadzane są w myśl zasady edukacji międzyrównościowej ([www.wymiennikownia.org](http://www.wymiennikownia.org)).

---

Bogatą ofertę edukacyjno-kulturalną zapewnia **Biblioteka Gdynia**, czyli sieć 20 filii zlokalizowanych w różnych dzielnicach Gdyni. Każda z placówek prowadzi indywidualną działalność zgodną z potrzebami swoich odbiorców i mieszkańców dzielnicy, w której się znajduje. Prócz standardowej działalności związanej z udostępnianiem mieszkańcom zbiorów czytelniczych filie Biblioteki Gdynia pełnią również rolę lokalnych centrów społecznych, realizując bogatą ofertę spotkań, zajęć i warsztatów oraz organizując i udostępniając mieszkańcom otwartą przestrzeń, w której mogą realizować swoje projekty, rozwijać pasje oraz spotykać się i rozmawiać na każdy temat w bezpiecznej i przyjaznej atmosferze. Oferta ta obejmuje m.in. warsztaty dla dzieci i dorosłych, spotkania autorskie, prowadzenie Dyskusyjnego Klubu Książki, czy spotkania dla rodziców ([www.mbpbgdynia.pl](http://www.mbpbgdynia.pl)).

Szeroką ofertę na rzecz dzieci i rodzin zapewniają samorządowe instytucje kultury takie jak **Centrum Nauki Experyment** ([www.experiment.gdynia.pl](http://www.experiment.gdynia.pl)), **Muzeum Emigracji w Gdyni** ([www.polska1.pl](http://www.polska1.pl)), **Teatr Miejski im. Witolda Gombrowicza w Gdyni** ([www.teatrgombrowicza.art.pl](http://www.teatrgombrowicza.art.pl)), czy **Gdyńskie Centrum Kultury** ([www.gck.gdynia.pl](http://www.gck.gdynia.pl)). W ofercie tej znajdują się m.in. programy i wydarzenia dla rodzin, dzieci i młodzieży czy też regularne zajęcia edukacyjne dla szkół i przedszkoli. W gdyńskich szkołach realizowany jest także niezmiennie **program Szkoła Otwarta**, polegający na organizacji zajęć sportowych, edukacyjnych i prozdrowotnych dla dzieci, młodzieży i dorosłych.

W 2023 roku funkcjonowanie rozpoczął **Spilno Hub w Gdyni**, czyli polsko-ukraiński punkt wsparcia dla dzieci i dorosłych z doświadczeniem migracyjnym i uchodźczym, którego celem jest zapewnienie bezpieczeństwa, wsparcia psychologicznego i edukacyjnego oraz stworzenie przestrzeni do integracji społecznej (zob. szerzej: pkt. 3.4).

Kontynuowano zintegrowane działania rewitalizacyjne w ramach Gminnego Programu Rewitalizacji Miasta Gdyni na lata 2017–2026, na sześciu wytypowanych obszarach miasta, wykazujących się m.in. koncentracją negatywnych zjawisk społecznych. Działania te obejmują nie tylko inwestycje infrastrukturalne (m.in. takie jak: kompleksowe zagospodarowanie terenów osiedlowych, sportowo-rekreacyjnych, terenów zielonych z małą retencją, układów drogowych, budynków mieszkalnych, remonty i modernizację lokali oraz budynków komunalnych, czy tworzenie przestrzeni publicznych), ale też projekty i przedsięwzięcia społeczne obejmujące oddziaływania na rzecz lokalnej społeczności poprzez wspieranie inicjatyw mieszkańców, czy też organizacji pozarządowych. Program owocuje również wzmoczoną aktywnością jednostek miejskich w obszarach kultury, sportu oraz pomocy społecznej, co powoduje poprawę jakości życia mieszkańców zgodną z ich potrzebami oraz zmianę postrzegania tych miejsc przez mieszkańców innych części miasta. W 2025 roku na mocy uchwały Rady Miasta Gdyni przyjęto do realizacji **Gminny Program Rewitalizacji Miasta Gdyni 2030+**, który określa m.in. cele oraz przedsięwzięcia służące rewitalizacji wskazanych części miasta w nowej perspektywie programowej.

Zapewnione jest **wsparcie informacyjne** dla mieszkańców Gdyni w różnych obszarach dotyczących polityki miejskiej. Oprócz stron dedykowanych konkretnej problematyce społecznej (jak rodzicielstwo zastępcze – <https://zwyczajnarodzina.mopsgdynia.pl/>) lub profilaktyka i zdrowie psychiczne – [www.zdrowagdynia.pl](http://www.zdrowagdynia.pl)), prowadzone są także portale,

---

które stanowią narzędzia sieciujące gdyńskie instytucje i organizacje, skupiając w jednym miejscu informacje o dostępnej ofercie wsparcia oraz ułatwiając dostęp do zasobów informacyjnych, w tym:

- [strona www.gdyniawspiera.pl](http://www.gdyniawspiera.pl) – powstała przede wszystkim po to, aby osoba szukająca pomocy mogła w prosty sposób – po kilku kliknięciach – dotrzeć do konkretnej oferty wsparcia odpowiadającej jej potrzebom. Baza jest na bieżąco aktualizowana i nie jest zamknięta. Swoją ofertę do portalu może bowiem dopisać każdy podmiot, udzielający mieszkańcom Gdyni nieodpłatnej pomocy. Strona skierowana jest także do tych, którzy chcieliby świadczyć wsparcie na rzecz Gdynian w ramach wolontariatu lub programu stażowego. Stronę współtworzy ponad 100 podmiotów (instytucji, organizacji) oferujących mieszkańcom Gdyni bezpłatne formy wsparcia. Jej administratorem jest Zespół Placówek Specjalistycznych w Gdyni.
- [strona www.gdyniarodzinna.pl](http://www.gdyniarodzinna.pl) – ogólnodostępny i aktualizowany informator o miejskiej ofercie instytucjonalnej. Zgodnie z regulaminem dodawania informacji na stronę, podstawowym warunkiem opublikowania informacji jest jej związek z tematyką rodzinną. Na stronie publikowane są m.in. aktualności o wydarzeniach miejskich na rzecz dzieci i rodzin, których organizatorem są instytucje publiczne, organizacje pozarządowe lub podmioty prywatne, a także informacje o dostępnych inicjatywach kulturalnych i edukacyjnych, czy placówkach oferujących zajęcia dla dzieci lub możliwości spędzania czasu wolnego.

### **2.1.2. WSPARCIE SPECJALISTYCZNE NA RZECZ RODZIN ZAGROŻONYCH I DOTKNIĘTYCH KRYZYSEM**

---

*Gdynia dysponuje znacznym potencjałem instytucji i placówek wsparcia dziennego, które przyczyniają się do kompensacji deficytów dzieci i młodzieży z gdyńskich rodzin.*

---

Wśród nich można wymienić trzy **Poradnie Psychologiczno-Pedagogiczne**, które prowadzą działania profilaktyczne wspierające wychowawczą i edukacyjną funkcję przedszkoli i szkół, w tym zapewniają wsparcie nauczycieli i pedagogów w rozwiązywaniu problemów dydaktycznych, wychowawczych i opiekuńczych (m.in. poprzez prowadzenie interwencji kryzysowej, warsztatów dla dzieci i młodzieży, porad i konsultacji), a także prowadzą pracę o charakterze diagnostyczno-terapeutycznym dla dzieci i młodzieży oraz ich rodziców (m.in. udzielając bezpłatnej pomocy w formie diagnostyki i rozpoznania sytuacji indywidualnej, rodzinnej i społecznej, indywidualnych lub grupowych zajęć terapeutycznych, konsultacji i terapii rodzinnych terapii rodziny, grup wsparcia, Szkoły dla rodziców, zajęć psychoedukacyjnych oraz mediacji). Prowadzone są także spotkania

---

rozwijające kompetencje językowe i komunikacyjne dzieci, cykle warsztatów usprawniających percepcję słuchową dzieci, czy konsultacje logopedyczno-psychologiczne dla rodziców z małymi dziećmi.

Funkcję profilaktyczną, reintegracyjną i socjalizacyjną wobec rodzin z trudnościami w spełnianiu swoich funkcji, z jednoczesnym oddziaływaniem na rodziców w kierunku podnoszenia kompetencji opiekuńczo-wychowawczych, spełnia **Zespół Placówek Specjalistycznych w Gdyni** (ZPS). W ramach ZPS funkcjonują m.in.: trzy placówki wsparcia dziennego przeznaczone dla dzieci i młodzieży, tj.: SPOT Ognisko (dla dzieci od 6 roku życia i ich rodzin, które mierzą się z trudnościami wychowawczymi, emocjonalnymi lub życiowymi), SPOT Login (dla młodzieży oraz ich rodziców i opiekunów, szczególnie w sytuacjach wymagających intensywnego, specjalistycznego wsparcia) oraz SPOT Starter (dla młodzieży wchodzącej w dorosłość, w tym wychowanków pieczy zastępczej przygotowywanych do wejścia w proces usamodzielnienia oraz w procesie usamodzielnienia, a także dzieci i młodzież z doświadczeniem kryzysu psychicznego; zob. szerzej: pkt 3.3). Oferta SPOT Login i Ognisko obejmuje m.in. regularne zajęcia grupowe z elementami socjoterapii, warsztaty artystyczne i twórcze, zajęcia kulinarne i sportowe, pracownię multimedialną, wsparcie dla rodziców (warsztaty „Szkoła dla Rodziców” oraz indywidualne konsultacje wychowawcze), pokój doświadczania świata (specjalną przestrzeń stymulującą rozwój zmysłów), zajęcia reintegracyjne wzmacniające więzi rodzinne. Od 2020 roku w strukturze ZPS funkcjonuje także Gdyński Ośrodek Stażowo-Terapeutyczny (GOST). To ośrodek który koordynuje programy stażowe i terapeutyczne, wspierając zarówno osoby korzystające z oferty Zespołu Placówek Specjalistycznych, jak i osoby przygotowujące się do pracy w zawodach pomocowych. W ramach podejmowanych działań, GOST m.in: realizuje programy stażowe dla studentów i absolwentów psychologii oraz pedagogiki oraz dla kształcących się profesjonalistów, rozwija programy terapeutyczne dla psychoterapeutów pracujących indywidualnie, współpracuje z psychiatrami, psychoterapeutami, psychologami klinicznymi i innymi specjalistami. Od 2021 roku Ośrodek prowadzi [www.coucb.pl](http://www.coucb.pl), tj. linię zaufania (czat i telefon) dla dzieci, młodzieży i młodych dorosłych w kryzysie. Chat i telefon dostępne są codziennie, od poniedziałku do niedzieli w godz. 12:00 – 20:00. Od 2025 roku Ośrodek koordynuje również punkt stacjonarnego wsparcia dla młodzieży i młodych dorosłych do 25. roku życia pn. **coucb gdynia przy ul. Abrahama**, czynny sześć godzin dziennie, od poniedziałku do soboty. Oferta ta polega na zapewnieniu bezpiecznej, dostępnej i przyjaznej przestrzeni wsparcia, w której młode osoby mogą anonimowo i bezpłatnie porozmawiać o trudnościach związanych m.in. ze zdrowiem psychicznym, relacjami, stresem czy wchodzeniem w dorosłość, a także uzyskać natychmiastową pomoc w kryzysach emocjonalnych. W punkcie stacjonarnym spotkania mają charakter wspierający, a młodzi ludzie mogą zgłosić się samodzielnie – bez konieczności posiadania skierowania czy zgody rodziców. Punkt zapewnia obecność psychologów, pedagogów i przeszkolonych stażystów tworzących bezpieczną, życzliwą przestrzeń do rozmowy – bez formalności i bez barier. Prowadzone są także konsultacje dla rodziców i specjalistów pracujących z młodzieżą oraz warsztaty profilaktyczne.

---

*Rodziny, które znalazły się w sytuacji kryzysowej mogą liczyć na działania instytucji powołanych do wspierania rodzin dotkniętych problemem przemocy domowej.*

---

W Gdyni realizowany jest **Gminny Program Przeciwdziałania Przemocy w Rodzinie oraz Ochrony Ofiar Przemocy w Rodzinie na lata 2024–2027**, który wyznacza horyzontalny plan działań do realizacji w obszarze przeciwdziałania i rozwiązywania problemu przemocy domowej (w 2024 roku Program ten został znowelizowany w związku ze zmianą ustawy o przeciwdziałaniu przemocy domowej). Rodziny mogą skorzystać z oferty Ośrodka Interwencji Kryzysowej i Specjalistycznego Ośrodka Wsparcia dla Ofiar Przemocy Domowej przy Zespole Placówek Specjalistycznych w Gdyni (ZPS). Placówki oferują szeroki wachlarz wsparcia dla osób uwikłanych w problem przemocy domowej, w tym zapewniają: konsultacje psychologiczne, terapię indywidualną dla dorosłych, pomoc socjalną i prawną, konsultacje psychiatryczne, grupy wsparcia i psychoedukacyjne, interwencje zewnętrzne (na miejscu zdarzenia), program korekcyjno-edukacyjny dla sprawców przemocy oraz program terapeutyczny dla osób chcących zmienić zachowania przemocowe, a także wsparcie w formie „Niebieskiego Pokoju” (miejsca bezpiecznego przesłuchiwanie krzywdzonych dzieci) oraz schronienia i zapewnienia potrzeb bytowych w Hostelu dla osób doświadczających przemocy. Obie placówki funkcjonują całodobowo, przez siedem dni w tygodniu. Do dyspozycji mieszkańców pozostaje również całodobowy telefon interwencyjny. Specjaliści ZPS organizują szkolenia i warsztaty dla osób pracujących z osobami w kryzysie psychicznym czy osobami dotkniętymi przemocą domową, których celem jest poszerzenie wiedzy o możliwościach wsparcia, psychoedukacja oraz planowanie działań profilaktycznych. Elementem gdyńskiego systemu przeciwdziałania przemocy domowej jest coroczna kampania „Biała Wstążka” uświadamiająca problem przemocy mężczyzn wobec kobiet oraz prezentująca wieloaspektowe i interdyscyplinarne rozwiązania w tym zakresie. Do współorganizacji kampanii zapraszane są placówki oświatowe, zaś „ambasadorami” kampanii najczęściej jest młodzież ucząca się. Kampanii towarzyszą różnorodne wydarzenia o charakterze miejskim, a jej zwieńczeniem jest grudniowa konferencja miejska, do udziału w której zapraszane jest szerokie grono służb pomocowych.

W celu jak najskuteczniejszego współdziałania i uzupełniania się podmiotów w rozwiązywaniu problemu przemocy, od 2011 roku funkcjonuje **Zespół Interdyscyplinarny w Gdyni** (ZI). Osoby doznające i stosujące przemoc obejmowane są profesjonalnym wsparciem grup diagnostyczno-pomocowych. Zaangażowanie we współpracę specjalistów z różnych dziedzin pozwala na budowanie komplementarnych i wzajemnie uzupełniających się planów wsparcia na rzecz rodzin uwikłanych w problem przemocy (według stanu na koniec 2025 roku, gdyński ZI liczył 40 członków). ZI wspiera Zespół ds. Przeciwdziałania Przemocy Domowej MOPS Gdynia, do którego zadań należy realizacja działań związanych z Ustawą o przeciwdziałaniu przemocy domowej, w tym koordynowanie wszystkich pro-

---

cedur „Niebieskie Karty” (pNK) wszczętych w Gdyni oraz prowadzenie działań wspierających na rzecz rodzin uwikłanych w przemoc. W 2025 roku wszczęto w Gdyni 404 procedury „Niebieskie Karty” (pNK) oraz przyjęto 69 informacji dotyczących podejrzenia występowania przemocy domowej (tendencja wzrostowa; por. 2022r. – 329 pNK i 122 informacje, 2023r. – 366 pNK i 16 informacji).

---

*Innym, równie dojmującym problemem, który dotyka mieszkańców Gdyni i często współwystępuje z problemem przemocy jest uzależnienie, w szczególności od alkoholu.*

---

W Gdyni realizowany jest **Gminny Program Profilaktyki i Rozwiązywania Problemów Uzależnień** (w 2026 roku został przygotowany jako dokument jednoroczny, z planem utworzenia Zespołu Ekspertkiego, którego rolą będzie m.in. ewaluacja działań oraz opracowanie trzyletniego Programu na lata kolejne). Program wyznacza strategiczne kierunki działań w ramach polityki społecznej i zdrowotnej w obszarze uzależnień, skierowanych do mieszkańców Gdyni. Jego istotą jest połączenie dwóch odrębnie funkcjonujących do 2020 roku dokumentów – programu profilaktyki i rozwiązywania problemów alkoholowych oraz programu przeciwdziałania narkomanii i uzależnieniom behawioralnym – w jeden spójny program. Integracja ta ma na celu zwiększenie efektywności zarządzania oraz koordynacji usług realizowanych w ramach lokalnej polityki społecznej i zdrowia publicznego w Gdyni. Przyswiera jej również teza, że patomechanizm uzależnienia jest podobny, niezależnie od substancji czy czynności, która je wywołuje, a charakter podejmowanych działań w zakresie profilaktyki (uniwersalnej, selektywnej, wskazującej) jest wspólny dla wszystkich uzależnień. W ramach oddziaływań programowych warto również wskazać na funkcjonowanie **Gdyńskiej Koalicji na Rzecz Gminnych Programów Przeciwdziałania Uzależnieniom**, której celem jest zacieśnianie i formalizowanie współpracy międzyinstytucjonalnej i międzysektorowej w kierunku efektywniejszego wykorzystywania zasobów w systemie wsparcia i zabezpieczenia instytucjonalnego osób/rodzin zagrożonych uzależnieniem i uzależnionych od substancji psychoaktywnych.

Bezpłatną, profesjonalną pomoc terapeutyczną dla osób używających szkodliwie alkoholu, uzależnionych i zagrożonych uzależnieniem od alkoholu i innych substancji psychoaktywnych świadczy **SPZOZ Ośrodek Profilaktyki i Terapii Uzależnień (OPiTU)**. Różnorodne formy działań, służących rozwiązywaniu problemów uzależnień, dostosowane są do potrzeb różnych grup odbiorców, m.in.: osób uzależnionych, osób współuzależnionych, osób doświadczających przemocy, osób z syndromem DDA, osób w różnych grupach wiekowych, w tym dla młodzieży. W strukturze OPiTU funkcjonuje Dział Profilaktyki, który realizuje kompleksowe działania z zakresu profilaktyki uzależnień oraz promocji zdrowia psychicznego skierowane do dzieci i młodzieży, rodziców i opiekunów oraz specjalistów pracujących z rodziną i młodymi osobami. Oferta obejmuje m.in. programy wczesnej interwencji („Poradzimy w cyfrowym świecie” dla rodziców i dzieci do lat 12 z trudnościami



w obszarze korzystania z nowych technologii oraz „Poradzimy – dla młodzieży eksperymentującej z substancjami” dla rodziców i młodzieży do lat 15, program FreD Goes Net dla nastolatków używających substancji psychoaktywnych), działania edukacyjne i warsztaty kompetencyjne (m.in. zajęcia grupowe „Ku Dorosłości”, skoncentrowane na rozwoju kompetencji psychospołecznych młodzieży w wieku 15–19 lat, czy Szkoła dla Rodziców i Wychowawców których celem jest wzmacnianie kompetencji wychowawczych, umiejętności komunikacyjnych oraz budowania konstruktywnych relacji z dziećmi, podcast „Falochron”), wsparcie specjalistów (w tym w szczególności kadry pedagogicznej) w formie organizowanych cyklicznie warsztatów w ramach Forum Liderów Profilaktyki, szkoleń z zakresu realizacji programów rekomendowanych, czy corocznego Seminarium OPiTU poświęconego aktualnym wyzwaniom w obszarze profilaktyki, wychowania i zdrowia psychicznego. W obszarze działań profilaktycznych i promocji zdrowia od 2018 roku organizowana jest również rokroczna kampania społeczna pn. Tydzień Profilaktyki Uzależnień w Gdyni.

Osoby i rodziny uwikłane w problem uzależnienia od alkoholu mogą skorzystać z oferty **Zespołu ds. Profilaktyki i Rozwiązywania Problemów Alkoholowych MOPS Gdynia** (PIRPA). Zapewnia on specjalistyczne wsparcie terapeutyczne, psychoedukacyjne, szkoleniowe w formie m.in.: terapii systemowych TSR, konsultacji i rozmów motywujących do utrzymywania abstynencji od alkoholu, porad i konsultacji dotyczących problemu alkoholizmu w rodzinie, pomocy w zebraniu/przesłaniu dokumentacji na wyjazd na terapię stacjonarną i spełnieniu wymagań kwalifikacyjnych do danego ośrodka, wraz z zapewnieniem transportu osób uzależnionych znajdujących się w trudnej sytuacji życiowej do ośrodków. Unikatową cechą Zespołu jest zapewnienie wsparcia psychologicznego oraz prowadzenie planowych i interwencyjnych wizyt diagnozujących problem uzależnienia w miejscu zamieszkania. Zespół koordynuje również działalność **Klubu Abstynenta Krokus** (jednostki w strukturze organizacyjnej MOPS Gdynia), który jest miejscem spotkań dla osób szukających wsparcia w walce z chorobą alkoholową, a także punktem informacyjnym nt. miejsc i form pomocy osobom uzależnionym od alkoholu i ich rodzinom. Osoby stykające się z problemem uzależnienia mogą skorzystać z bogatej oferty grup wsparcia/samopomocowych, w tym grup dedykowanych odbiorcom ze specyficznymi potrzebami: regularnie prowadzone są mitingi grup Anonimowych Alkoholików, Al-Anon, Anonimowych Hazardzistów, Anonimowych Jedzenioholików oraz DDA/DDD.

**Gdyńskie Centrum Zdrowia**, jako jednostka organizacyjna gminy, zapewnia dodatkowe wsparcie terapeutyczne w formie zadań zleconych organizacjom pozarządowym lub firmom wyłanianym w drodze konkursowej lub przetargowej, a także nadzoruje prace Gminnej Komisji Rozwiązywania Problemów Alkoholowych, która rozpatruje wnioski w sprawie zastosowania wobec osoby uzależnionej od alkoholu obowiązku poddania się leczeniu w zakładzie leczenia odwykowego. Gdyńskie Centrum Zdrowia jest także odpowiedzialne za realizację – przy ścisłej współpracy z jednostkami miejskimi – Gminnego Programu Profilaktyki i Rozwiązywania Problemów Uzależnień.

Do dzieci i młodzieży skierowana jest bogata oferta w zakresie spędzania czasu wolnego oraz profilaktyki, w tym uzależnień. Szeroką ofertę sposobów konstruktywnego spędzania

---

czasu wolnego, w szczególności imprez sportowych, rekreacyjnych i kulturalnych zapewnia Gdyńskie Centrum Sportu. Natomiast działania z zakresu profilaktyki uzależnień realizują takie jednostki miejskie jak: Urząd Miasta Gdyni, MOPS, OPiTu, ZPS, SPOT-y czy szkoły.

Bardzo ważnym zasobem miasta jest **Gdyńskie Centrum Diagnozy i Terapii FASD**, funkcjonujące w strukturze organizacyjnej MOPS Gdynia. Zajmuje się ono problematyką uszkodzeń ośrodkowego układu nerwowego powstałego w wyniku spożywania przez matkę alkoholu w ciąży. Centrum prowadzi kompleksowe działania w obszarze FASD oferując gdyńskim rodzinom m.in. konsultacje diagnostyczne, wysokospecjalistyczne diagnozy w zakresie FASD wraz z zaleceniami do pracy, konsultacje dla rodziców i opiekunów dzieci z zespołem FASD, indywidualne spotkania psychoedukacyjne z rodzicami i opiekunami, w tym instruktaż w zakresie pracy z podopiecznymi w domu i grupy wsparcia, rehabilitację w zakresie integracji sensorycznej i terapii neurotaktycznej dzieci z FASD, pomoc interwencyjną w postaci konsultacji telefonicznych, szkolenia i konsultacje dla specjalistów i osób zawodowo stykających się z dziećmi z FASD. W zależności od potrzeb, Centrum zabezpiecza również dostęp do konsultacji i leczenia psychiatrycznego dla osób objętych wsparciem innych jednostek organizacyjnych MOPS Gdynia. Było to pierwsze tego typu Centrum w kraju w całości finansowane przez samorząd.

W **Zespole Pomocy Psychologicznej** (ZPP) – jednostce organizacyjnej MOPS Gdynia – świadczone jest wsparcie psychologiczne. Oferta obejmuje m.in.: konsultacje indywidualne i rodzinne, psychoterapię indywidualną i terapię rodzinną, interwencje kryzysowe. Poprzez zakontraktowanie dodatkowych usług w formie zadań zleconych organizacjom pozarządowym lub firmom wyłanianym w drodze konkursowej lub przetargowej, Zespół zapewnia także wsparcie psychotraumatologa, terapię indywidualną i rodzin oraz dwie grupy terapeutyczno-rozwojowe dla młodzieży. Oferta ma charakter bezpłatny i jest skierowana zarówno dla osób i rodzin objętych pomocą instytucjonalną, jak i dla wszystkich osób przeżywających kryzys, także tych, którzy wcześniej nie korzystali ze wsparcia ośrodka pomocy społecznej.

## *2.2. Zasoby zapewniające opiekę i wychowanie dzieciom w pieczy zastępczej*

Wraz z wejściem w życie Ustawy z dnia 9 czerwca 2011 roku o wspieraniu rodziny i systemie pieczy zastępczej rozwijana jest oferta wsparcia rodzin w Gdyni, przeżywających trudności opiekuńczo-wychowawcze. Ustawa wprowadziła m.in. uregulowania prawne dotyczące organizacji systemu pieczy zastępczej oraz usamodzielnień pełnoletnich wychowanków pieczy zastępczej.

W celu właściwego zabezpieczenia zadań nałożonych niniejszą ustawą, w Miejskim Ośrodku Pomocy Społecznej w Gdyni funkcjonuje **Zespół ds. Rodzinnej Pieczy Zastępczej**. Do jego zadań należy m.in.: prowadzenie naboru i kwalifikowanie kandydatów na rodziny zastępcze lub do prowadzenia Rodzinnego Domu Dziecka (RDD); zapewnienie rodzinom

zastępczym oraz prowadzącym RDD szkoleń mających na celu podnoszenie ich kwalifikacji, a także zapewnienie im wsparcia psychologiczno-pedagogicznego oraz pomocy w postaci koordynatora, rodziny pomocowej, wolontariusza; sporządzanie opinii dotyczących okresowej oceny sytuacji dzieci przebywających w rodzinnej pieczy zastępczej oraz dokonywanie ocen rodzin zastępczych lub RDD pod względem predyspozycji do pełnienia powierzonej im funkcji oraz jakości wykonywanej pracy, przeprowadzanie diagnoz dzieci przebywających w pieczy zastępczej.

Powyższa jednostka ściśle współpracuje z **Zespołem ds. Wsparcia Dziecka i Rodziny MOPS Gdynia**, który realizuje pozostałe zadania, wynikające z Ustawy o wspieraniu rodziny i systemie pieczy zastępczej, tj. zapewnienie pomocy w usamodzielnianiu pełnoletnich wychowanków pieczy zastępczej, prowadzenie spraw związanych z przyznawaniem i wypłacaniem świadczeń na pokrycie kosztów utrzymania dzieci umieszczonych w rodzinnej pieczy zastępczej, kierowanie dzieci do placówek opiekuńczo-wychowawczych oraz prowadzenie spraw związanych z ponoszeniem opłat przez rodziców za pobyt dziecka w pieczy zastępczej i dochodzenie ustalonych należności. Ostatnie z wymienionych zadań ustawowych realizowane jest obecnie przez **Zespół ds. Ustalania i Dochodzenia Należności** – wyodrębniony w strukturze organizacyjnej MOPS Gdynia w kwietniu 2024 roku.

### 2.2.1. RODZINNE FORMY PIECZY ZASTĘPCZEJ

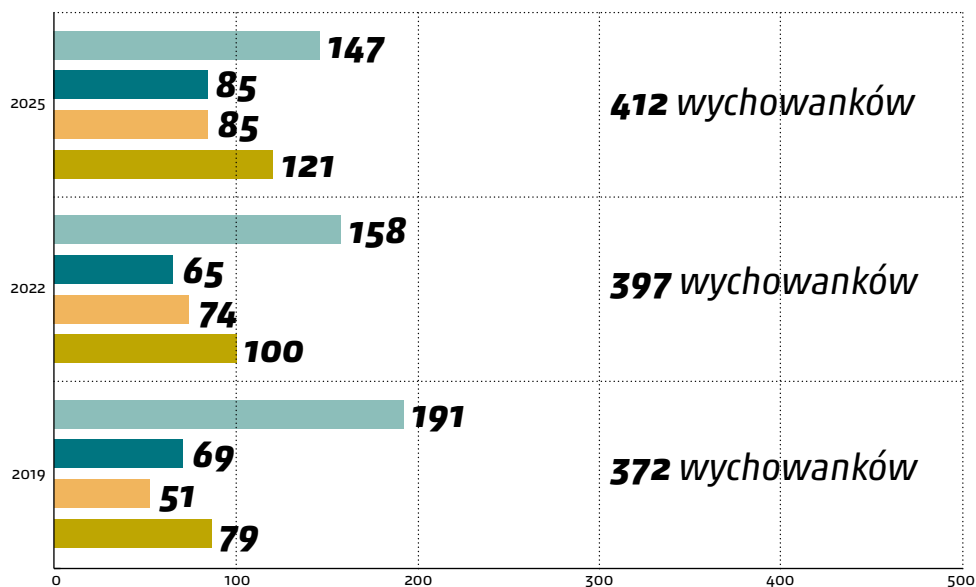
*Gdyński system rodzinnej pieczy zastępczej tworzyło w 2025 roku **206** rodzin zastępczych i **15** rodzinnych domów dziecka, w których przebywało narastająco **412** dzieci.*

Charakteryzując rodzinne formy opieki w Gdyni, dominujące pod względem liczby wychowujących się w nich dzieci są **rodziny spokrewnione** (tj. rodziny lub osoby najbliższe spokrewnione z dzieckiem, często dziadkowie lub pełnoletnie rodzeństwo). W 2025 roku w 122 spokrewnionych rodzinach zastępczych wychowywało się 147 dzieci (tj. 35,7 proc. ogółu dzieci umieszczonych w pieczy rodzinnej). To niezmiernie najliczniejsza grupa spośród rodzinnych form pieczy zastępczej, objęta szerokim wachlarzem wsparcia w wychowaniu i opiece m.in. w postaci pracy koordynatorów rodzinnej pieczy zastępczej, psychologa i pedagoga.

Kolejną formą rodzinnej pieczy zastępczej są **rodziny niezawodowe** (z dalszym pokrewieństwem – ciecie, wujkowie, a także osoby niespokrewnione). W 2025 roku w 62 rodzinach niezawodowych wychowywało się 85 dzieci, czyli 20,6 proc. wszystkich dzieci umieszczonych w rodzinnych formach pieczy.

Coraz liczniejszą grupę stanowią **Rodzinne Domy Dziecka** (RDD), w których wychowywało się w 2025 roku 121 gdyńskich dzieci (tj. 29,4 proc.). Ta forma pieczy umożliwia wspólne wychowywanie się licznych rodzeństw i z tego powodu jest jedną

- dzieci przebywające w rodzinach spokrewnionych
- dzieci przebywające w rodzinach niezawodowych
- dzieci przebywające w rodzinach zawodowych
- dzieci przebywające w Rodzinnych Domach Dziecka



**Wykres nr 1**  
**Dzieci przebywające w rodzinnej pieczy zastępczej**

uwaga: liczba dzieci przebywających w poszczególnych formach rodzinnej pieczy zastępczej nie sumuje się do liczby dzieci przebywających w rodzinnej pieczy zastępczej ogółem z uwagi na możliwość przekształcenia profilu rodziny w trakcie danego roku kalendarzowego, a także z uwagi na możliwość umieszczenia tego samego dziecka w ciągu roku w różnych formach pieczy zastępczej; w odniesieniu do liczby dzieci przebywających w rodzinnej pieczy zastępczej ogółem podano liczbę narastającą i rozłączną (jedno dziecko liczone jeden raz)

z najbardziej pożądaných zawodowych form opieki. Co pozytywne, na przestrzeni ostatnich trzech lat odnotowano w Gdyni zarówno wzrost liczby Rodzinnych Domów Dziecka (por. 2022 rok – 12 RDD, 2025 rok – 15), jak i dzieci w nich przebywających (por. 2022 rok – 100 wychowanków, 2025 rok – 121). Powyższe przekłada się na wzrastający na przestrzeni lat odsetek dzieci przebywających w tej formie pieczy rodzinnej (por. 2022 rok – 25,2 proc., 2025 rok – 29,4 proc.).

System rodzinnej pieczy zastępczej tworzą również **rodziny zawodowe**. W 2025 roku było ich łącznie 22, w tym: 11 rodzin zawodowych, 7 specjalistycznych rodzin zawodowych oraz 4 rodziny zawodowe pełniące funkcję pogotowia rodzinnego. Opieką i wychowaniem objęły łącznie 85 dzieci i młodzieży (tj. 20,6 proc. ogółu). Na przestrzeni ostatnich lat odnotowano wzrost odsetka dzieci przebywających w tej formie pieczy zastępczej (por. 2022 rok – 18,6 proc.). To wynik nie tylko obserwowanego wzrostu liczby wychowanków pieczy z niepełnosprawnościami lub wyzwaniami rozwojowymi, wymagających szczególnej opieki, ale także coraz większej specjalizacji i profesjonalizacji funkcji rodziców zastępczych. Dzięki podnoszeniu kompetencji zawodowych osób sprawujących rodzinną pieczę zastępczą i specjalistycznemu przygotowaniu opiekunów, na przestrzeni ostatnich dwóch okresów programowania, tj. w latach 2019–2025 nastąpiło w Gdyni odwrócenie proporcji między liczbą dzieci przebywających w rodzinach spokrewnionych a liczbą dzieci umieszczonych

w rodzinach zawodowych i RDD (por. 2019 rok: 191 dzieci w rodzinach spokrewnionych oraz 130 dzieci w RDD i zawodowych rodzinach zastępczych, co stanowi odpowiednio 51,3 proc. do 35,0 proc. ogółu VS. 2025 rok: 147 dzieci w rodzinach spokrewnionych oraz 206 dzieci w RDD i zawodowych rodzinach zastępczych, co stanowi odpowiednio 35,7 proc. do 50,0 proc. ogółu; por. wykres nr 1).

W Gdyni w 2025 roku funkcjonowały także 64 **rodziny pomocowe**. To osoby przeszkolone do pełnienia funkcji rodziny zastępczej lub adopcyjnej, które wspierają pieczę rodzinną, w przypadku urlopu lub nieprzewidzianych okoliczności losowych.

Proporcje dotyczące liczby dzieci przebywających na przestrzeni lat w różnych formach rodzinnej pieczy zastępczej obrazuje wykres nr 1.

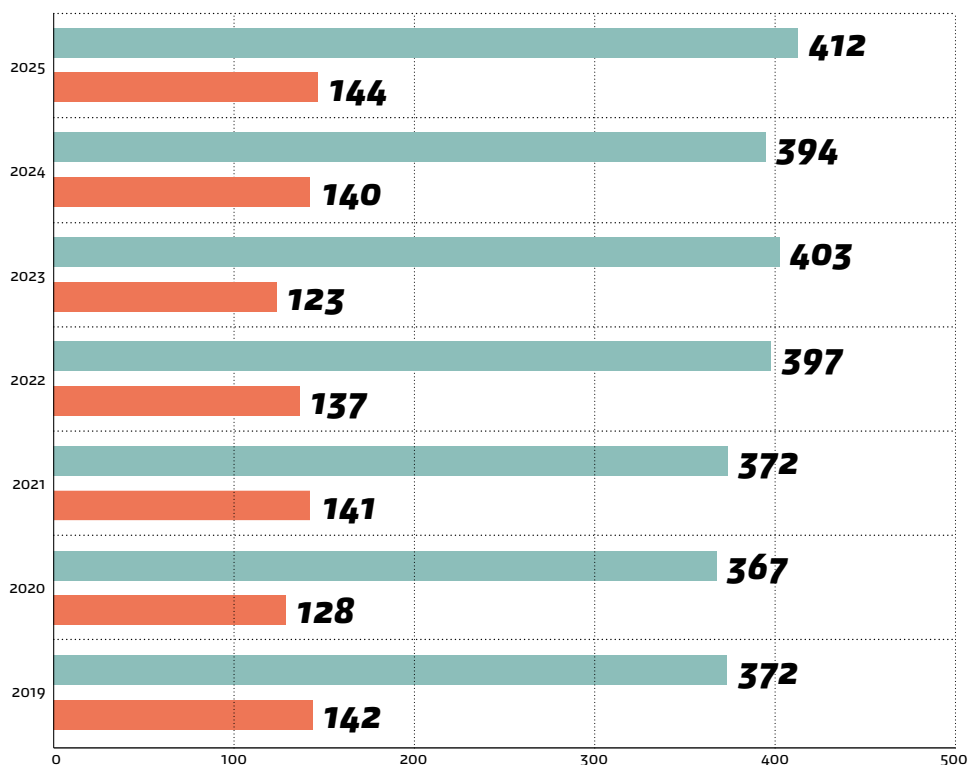
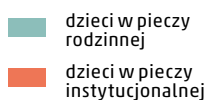
### **2.2.2. INSTYTUCJONALNE FORMY PIECZY ZASTĘPCZEJ**

Gdyński system instytucjonalnej pieczy zastępczej tworzyło w 2025 roku 9 placówek opiekuńczo-wychowawczych, w których przebywało narastająco 144 dzieci.

W Gdyni utrzymywana jest niezmiennie od lat korzystna proporcja pomiędzy rodzinnymi i instytucjonalnymi formami opieki nad dziećmi (por. wykres nr 2 i 4). Oznacza to, że w pierwszej kolejności dzieci kierowane są do rodzinnych form wsparcia, a dopiero po wyczerpaniu możliwości zabezpieczenia opieki w tej formie pieczy, poszukuje się miejsca w pieczy instytucjonalnej (dotyczy tylko dzieci powyżej 10 roku życia). Warto podkreślić, że Instytucjonalne formy pieczy zastępczej mają charakter małych, kameralnych placówek, w jak największym stopniu dostosowanych do wieku dzieci oraz ich potrzeb.

Sieć 9 placówek opiekuńczo-wychowawczych (POW) obejmuje: trzy placówki łączące zadania typu socjalizacyjnego i interwencyjnego (to Placówki Opiekuńczo-Wychowawcze Nr 1, 2 i 3 w Gdyni, zarządzane przez Centrum Administracyjne Placówek Opiekuńczo-Wychowawczych w Gdyni – jednostkę organizacyjną gminy), dwie POW typu socjalizacyjnego („Dom pod Magnolią” oraz „Dom przy Polance” – prowadzone przez Gdańską Fundację Innowacji Społecznej) oraz cztery POW typu rodzinnego. Placówki zabezpieczają łącznie 102 miejsca. Na przestrzeni ostatnich trzech lat liczbę miejsc w pieczy instytucjonalnej zwiększono o 14 poprzez uruchomienie w marcu 2024 roku drugiej POW prowadzonej w trybie konkursowym przez organizację pozarządową.

Do 2020 roku obserwowano w Gdyni niemal liniowy trend w kierunku zmniejszenia liczby dzieci przebywających w systemie pieczy zastępczej (por. 2012 rok – 644 dzieci VS. 2016 rok – 549 dzieci VS. 2019 – 514 dzieci; zob. wykres nr 3). W 2020 roku odnotowano najniższą od 2012 roku – tj. od wejścia w życie zapisów Ustawy z dnia 9 czerwca 2011 roku o wspieraniu rodziny i systemie pieczy zastępczej – liczbę dzieci przebywających w gdyńskiej pieczy, w tym w pieczy instytucjonalnej (łącznie 495 dzieci, w tym 128 w pieczy instytucjonalnej). Co więcej, w perspektywie ponad dekady liczba dzieci umieszczonych w pieczy instytucjonalnej zmniejszyła się w Gdyni o niemal 40 proc. (por. 2012 – 238 dzieci VS. 2025 – 144). Od roku 2021 obserwuje się ponowny wzrost liczby dzieci w gdyńskiej pieczy – w roku 2025 liczba ta wyniosła 556.



**Wykres nr 2**  
**Dzieci przebywające w pieczy zastępczej w podziale na formy pieczy rodzinnej i instytucjonalnej**

Za jedną z głównych potrzeb i wyzwań w obowiązującej perspektywie programowej uznano konieczność zwiększenia liczby miejsc w pieczy zastępczej dla dzieci pozbawionych opieki rodzin biologicznych. Zwiększony napływ dzieci do gdyńskiej pieczy (zob. wykres nr 3) powoduje, że liczba dostępnych miejsc nie pokrywa bieżącego i prognozowanego zapotrzebowania. Powyższe ma wpływ na czasookres realizacji postanowień sądu rejonowego o umieszczeniu dziecka w pieczy zastępczej, czy też pełne obłożenie dostępnych miejsc w funkcjonujących obecnie w Gdyni placówkach opiekuńczo-wychowawczych. Za słabą stronę funkcjonującego systemu pieczy zastępczej uznano także niewystarczające możliwości specjalistycznego oddziaływania na dzieci i młodzież o specyficznych potrzebach związanych z niepełnosprawnościami lub/i z wyzwaniami rozwojowymi, co wynika ze znacznej liczebności tej grupy podopiecznych (zob. szerzej: pkt 3.1). Priorytetowe kierunki działań w tym zakresie w najbliższej, trzyletniej perspektywie będą skoncentrowane na rozwijaniu rodzinnych form pieczy zastępczej, w tym zawodowego rodzicielstwa zastępczego.

## 03. KIERUNKI DZIAŁAŃ I ZMIAN W GDYŃSKIM SYSTEMIE WSPARCIA DZIECKA I RODZINY NA PRZESTRZENI LAT 2023-2025

### 3.1. Podnoszenie adekwatności działań systemu wsparcia i rozwijanie oferty dostępnych usług na rzecz rodzin i pieczy zastępczej

Podnoszenie adekwatności działań, a także rozwijanie usług i ofert na rzecz rodzin i pieczy zastępczej jest możliwe dzięki budowaniu partnerstw sektorowych i współpracy międzyinstytucjonalnej. Całość kontynuowanych na przestrzeni ostatnich lat działań oraz uruchamianie ofert w obszarach deficytowych opiera się w Gdyni o funkcjonującą od wielu lat koalicję, przyczyniającą się do zwiększenia efektywności i jakości podejmowanych inicjatyw. Współpraca ta realizowana jest na kilku poziomach. To stałe zaangażowanie we wzajemnych działaniach, wymiana informacji, dobrych praktyk i doświadczeń. To także multidyscyplinarne wypracowywanie i wdrażanie jak najbardziej skutecznych działań oraz doskonalenie ofert wsparcia w odpowiedzi na bieżąco diagnozowane potrzeby i wyzwania. W spotkaniach zespołów multiprofesjonalnych biorą udział przedstawiciele podmiotów, zaangażowanych bezpośrednio w pracę z rodziną oraz służb miejskich, w tym przedstawiciele: MOPS (pracownicy socjalni, asystenci rodziny, koordynatorzy rodzinnej pieczy zastępczej), Kuratorskiej Służby Sądowej, służb mundurowych, gdyńskich placówek opiekuńczo-wychowawczych, placówek wsparcia dziennego, szkół, przedszkoli, Poradni Psychologiczno-Pedagogicznych, Zespołu Placówek Specjalistycznych oraz organizacji pozarządowych. W zależności od zdiagnozowanych potrzeb, przyjętej strategii działania oraz wymogów ustawowych, zespoły pełnią różne funkcje. Część z nich dokonuje kwalifikacji do odpowiedniego poziomu pracy socjalnej w ramach trójpodziału pracy socjalnej lub asystentury rodziny realizowanych w MOPS. Zespoły spotykają się regularnie także w celu dokonywania okresowej oceny sytuacji dzieci przebywających w pieczy zastępczej lub placówkach wsparcia dziennego. Działalność zespołów multiprofesjonalnych ma na celu zapewnienie optymalnych warunków do udzielenia jak najbardziej adekwatnej pomocy, biorąc pod uwagę sytuację dziecka oraz całej rodziny, w szczególności w odniesieniu do stopnia zaawansowania kryzysu w rodzinie. Do tego typu zespołów multiprofesjonalnych zaliczyć można:

- **Koalicje skupione wokół Rejonowych Zespołów Interdyscyplinarnych**, których działalność skierowana jest głównie na przyjęcie wspólnego planu wsparcia oraz monitorowania sytuacji rodzin, znajdujących się w szczególnie trudnej sytuacji – dotkniętych przemocą, uzależnieniami, czy niepełnosprawnością. Zespoły działają przy czterech Dzielnicowych Ośrodkach Pomocy Społecznej.
- **Zespoły Kwalifikacyjne**, których celem jest dopasowanie poziomu pracy socjalnej (intensywnej, pogłębionej i regularnej) do stopnia zaawansowania kryzysu w rodzinie. Oferta kierowana jest do rodzin, w których zdiagnozowano w szczegól-

---

ności występowanie trudności w wypełnianiu funkcji opiekuńczo-wychowawczych. W sytuacji zdiagnozowania w rodzinie braku motywacji do współpracy, rodzinie przyznawany jest asystent ustawowy. Zespoły odbywają się w czterech Dzielnicowych Ośrodkach Pomocy Społecznej, jak również w Zespole ds. Intensywnej Pracy Socjalnej z Rodziną MOPS Gdynia.

- **Zespoły do spraw okresowej oceny sytuacji dziecka**, mające na celu wypracowanie jak najbardziej adekwatnej oferty wsparcia na rzecz dziecka umieszczonego w pieczy zastępczej, przy uwzględnieniu metody pracy z dzieckiem i rodziną w ramach indywidualnego planu pracy. Zadaniem zespołów jest również ustalenie zasadności dalszego pobytu dziecka w placówce, bądź w formach pieczy zastępczej, a także informowanie sądu o ewentualnej potrzebie umieszczenia dziecka w innej placówce, w tym w młodzieżowym ośrodku socjoterapii, młodzieżowym ośrodku wychowawczym czy ośrodku leczniczym. Spotkania Zespołu odbywają się w siedzibie Zespołu ds. Rodzinnej Pieczy Zastępczej MOPS Gdynia, bądź w siedzibie placówki sprawującej opiekę nad dzieckiem, co najmniej dwa razy w roku dla każdego dziecka.
- **Zespoły monitorujące**, powoływane przy placówkach wsparcia dziennego. Główną funkcją zespołów jest monitorowanie realizacji założeń opracowanego planu pracy z dzieckiem oraz ocena postępów dziecka w poszczególnych obszarach jego rozwoju. Dość często zespoły służą ustaleniu adekwatnego poziomu wsparcia systemowego, bywa także, że wnioski z posiedzeń zespołów kierowane są do Sądu Rejonowego w Gdyni.
- **Zespoły kwalifikacyjne** mające na celu opiniowanie i weryfikowanie wniosków osób starających się o status mieszkańca mieszkania wspieranego.
- **Grupy Diagnostyczno-Pomocowe** (GDP) powoływane przez Zespół Interdyscyplinarny w obszarze problematyki przemocy domowej. Ich zadaniem jest rozpoznanie sytuacji rodziny/osoby i podjęcie decyzji czy należy odstąpić od dalszych działań czy wszcząć procedurę Niebieskie Karty w przypadku wpłynięcia informacji o możliwości występowania przemocy domowej. W sytuacji wszczęcia procedury opracowywany jest przez GDP indywidualny plan pomocy rodzinie. W skład grupy wchodzi: pracownik socjalny i dzielnicowy (obligatoryjnie) oraz specjaliści współpracujący dotychczas z rodziną w jakimś zakresie lub specjaliści zaproszeni przez grupę (w zależności od indywidualnych potrzeb rodziny).
- **Zespoły monitorujące**, powoływane w MOPS Gdynia w obszarze pieczy zastępczej – uruchomione w 2023 roku w odpowiedzi na konieczność zintensyfikowania działań mających na celu skrócenie czasu realizacji postanowień sądowych o zabezpieczeniu dziecka w pieczy zastępczej. W skład zespołów wchodzi: koordynatorzy rodzinnej pieczy zastępczej, koordynatorzy pionu wsparcia rodziny z czterech Dzielnicowych Ośrodków Pomocy Społecznej, pracownicy Zespołu ds. Intensywnej Pracy Socjalnej z Rodziną oraz Zespołu ds. Wsparcia Dziecka i Rodziny. W razie potrzeb dopraszani są specjaliści czy pracownicy innych podmiotów miejskich.

W 2022 roku funkcjonowanie rozpoczęła Rada Rodziców Zastępczych w Gdyni, w skład której weszli zarówno osoby prowadzące w Gdyni Rodzinne Domy Dziecka, jak i zawodowi, niezawodowi czy spokrewnieni rodzice zastępczy. Działania Rady skupione były na wsparciu gdyńskiego środowiska rodzin zastępczych oraz ich podopiecznych, a jej funkcjonowanie sformalizowano zarządzeniem Prezydenta Miasta Gdyni z dnia 13.06.2023 roku. W październiku 2025 roku na mocy zarządzenia PMG powołano, określono skład i zasady działania **Gdyńskiej Rady rodzinnej pieczy zastępczej**. Stanowi ona obecnie ciało doradcze Prezydent Miasta Gdyni w zakresie działań dotyczących problematyki i wsparcia rodzinnej pieczy zastępczej. Do kompetencji Rady należy m.in. kontakt z podmiotami pieczy rodzinnej i przekazywanie informacji, uwag, opinii oraz sformułowanych na tej podstawie wniosków, opracowywanie propozycji programów, działań, akcji związanych z problematyką rodzin zastępczych oraz opiniowanie przekazywanych Radzie materiałów merytorycznych. Kadencja Rady wynosi dwa lata.

MOPS Gdynia utrzymuje stały kontakt z Sądem Rodzinnym i kuratorami Kuratorskiej Służby Sądowej. Podejmuje także działania w zakresie aktualizowania wiedzy sędziów SR, kuratorów na temat aktualnej oferty wsparcia. Powyższe skutkuje tym, że po rozpoznaniu sytuacji rodziny Sąd korzysta z funkcjonujących ofert zobowiązując dorosłych członków rodzin do podejmowania współpracy z pracownikiem socjalnym (najczęściej intensywnej pracy socjalnej), asystentem rodziny lub skorzystania z określonych form wsparcia (szkoła dla rodziny, konsultacja rodzinna). Kuratorzy są także członkami Zespołu Interdyscyplinarnego w Gdyni, biorą regularny udział w Grupach Diagnostyczno-Pomocowych, czy spotkaniach i szkoleniach organizowanych w ramach działalności ZI.

Kontynuowane jest systemowe wsparcie rodzin, przy udziale grona specjalistów, reprezentujących różne instytucje miejskie w formie **planów pracy z dzieckiem i rodziną oraz okresowej oceny sytuacji rodziny**. Mają one charakter interdyscyplinarny, to znaczy angażują specjalistów z podmiotów i instytucji, mających w swoich zasobach ofertę, z której może skorzystać konkretna rodzina. Plany funkcjonują na różnych poziomach wsparcia i są odzwierciedleniem wspólnie przyjętej strategii koalicjantów, w celu poprawy sytuacji w rodzinie. Zaliczyć do nich można:

- **plany pomocy rodzinie**, koordynowane przez pracowników socjalnych na trzech poziomach pracy socjalnej, w tym pracowników intensywnej pracy socjalnej;
- **plany pracy z rodziną**, koordynowane przez asystentów rodziny i skierowane do rodzin, mających problemy w wypełnianiu funkcji opiekuńczo-wychowawczej,
- **plany pomocy dziecku**, koordynowane przez koordynatorów rodzinnej pieczy zastępczej na rzecz dzieci umieszczonych w pieczy zastępczej;
- **indywidualne programy usamodzielnień**, kierowane do wychowanków pieczy zastępczej w procesie usamodzielnienia, koordynowane przez pracowników sekcji usamodzielnień i integracji ze środowiskiem;
- **plany treningowe dla osób usamodzielnianych** przebywających w mieszkaniach treningowych nadzorowane przez pracownik sekcji usamodzielnień i integracji ze środowiskiem MOPS;

- **indywidualne plany wychodzenia z bezdomności**, koordynowane przez pracowników Centrum Reintegracji i Interwencji i Mieszkaniowej MOPS Gdynia;
- **indywidualne plany wspierająco-rehabilitacyjne oraz indywidualne plany wsparcia** na rzecz osób objętych wsparciem w postaci mieszkania wspieranego i wspomaganego.

W przyjętych planach wsparcia kluczową rolę odgrywają zarówno efektywna komunikacja, jak i zdolność do szybkiego działania, zwłaszcza w sytuacjach interwencyjnych lub kryzysowych. Plany są na bieżąco monitorowane i poddawane ewaluacji, a następnie dostosowywane do zauważalnych zmian w sytuacji rodziny lub jej otoczenia, co pozwala m.in. na modyfikację założeń lub metod pracy z rodziną w ciągu roku.

W Gdyni prowadzone są **regularne analizy funkcjonowania systemu pieczy zastępczej oraz diagnozy potrzeb, zasobów i możliwości w zakresie wsparcia i rozwoju rodzinnej pieczy zastępczej**. Obok działalności koalicyjnej i multidyscyplinarnego zaangażowania w planowanie wsparcia (opisane wcześniej), oparte są one na m.in.:

- **stałym oglądzie i monitorowaniu rotacji wychowanków pieczy zastępczej** na podstawie generowanych zestawień danych;
- **systematycznej analizie sytuacji dzieci kierowanych do pieczy zastępczej**, prowadzonej pod kątem pełnego wykorzystania wszystkich dostępnych form wsparcia rodziny w środowisku przed wydaniem przez sąd rodzinny postanowienia o konieczności zabezpieczenia. Każdorazowo po umieszczeniu dziecka we właściwym Dzielnicowym Ośrodku Pomocy Społecznej kierowane jest zapytanie o informacje dotyczące rodziny oraz dotychczas podejmowanych na jej rzecz działań;
- **omawianiu działań wspierających oraz sytuacji w pieczy na spotkaniach kierowniczych**, a także z koordynatorami pionu wsparcia i rodziny w każdym z czterech Dzielnicowych Ośrodków Pomocy Społecznej, realizowaniu spotkań podsumowujących roczne aktywności i główne zaangażowania na rzecz rodzin dla ogółu pracowników socjalnych;
- **prowadzeniu działań uprzedzających**: monitorowanie sytuacji rodzin, w których zidentyfikowano problemy poprzez realizowanie wejść pracowników socjalnych i asystentów rodziny celem ustalenia sytuacji rodzin. W przypadku zaistnienia poważnych problemów oraz potrzeby podjęcia działania pomocowych w dłuższej perspektywie czasowej, sytuacja rodziny jest przedstawiana na komisji kwalifikacyjnej celem ustalenia najbardziej optymalnej formy pomocy (praca socjalna na jednym z trzech poziomów intensywności oddziaływania, asysta lub ewentualne skierowanie do konsultacji w Zespole Pomocy Psychologicznej MOPS Gdynia lub skierowanie dzieci do objęcia wsparciem placówki wsparcia dziennego SPOT (skierowanie MOPS i SR mają charakter priorytetowy);
- **regularnych spotkaniach zespołów monitorujących** powoływanych w MOPS Gdynia w obszarze pieczy zastępczej;

- **opracowaniu przedmiotowego dokumentu planistycznego** (Gdyńskiego Programu Wsparcia Rodziny i Rozwoju Pieczy Zastępczej), w którym dokonuje się diagnozy istniejącego systemu wsparcia, uwzględniającej zarówno funkcjonujące na terenie miasta rozwiązania, współpracujące w tym obszarze podmioty, a także ukazuje dane obrazujące istniejące kierunki zmian i zachodzące procesy. Programy objęte są ewaluacją końcową mającą na celu ocenę adekwatności podejmowanych działań i ich efektywności, a także dostarczenie danych do aktualizacji programu w kolejnej trzyletniej perspektywie.

Ważnym elementem uzupełniającym bieżącą diagnozę stanu potrzeb jest także zapewnienie środowisku rodzinnej pieczy zastępczej partycypacji w procesie udoskonalania funkcjonujących rozwiązań obszarze pieczy zastępczej – funkcję tę wypełnia opisana wcześniej Gdyńska Rada rodzinnej pieczy zastępczej.

Podejmowane są działania mające na celu skuteczną pomoc rodzinom w kryzysie opiekuńczo-wychowawczym, a tym samym zapobieganie umieszczeniu dzieci w pieczy zastępczej lub umożliwienie im powrotu do rodzin biologicznych. Na profilaktykę prowadzoną na wczesnym etapie trudności w wypełnianiu funkcji opiekuńczo-wychowawczych oraz pojawiających się kryzysów, mających wpływ na spójność i funkcjonowanie rodziny, jak i wdrożonych już działań mających na celu reintegrację rodzin, składają się w szczególności: **trójpodział pracy socjalnej wraz z asystenturą rodzin**. Zróżnicowanie poziomów pracy socjalnej w MOPS Gdynia obejmuje trzy formy: regularną pracę socjalną, pogłębioną pracę socjalną oraz intensywną pracę socjalną. Intensywna praca socjalna – zgodnie z przyjętym w MOPS Gdynia modelem trójpodziału pracy socjalnej – oznacza najwyższy poziom zaangażowania pracownika socjalnego oraz najwyższy poziom zaangażowania zasobów środowiska i dedykowana jest rodzinom/osobom z wieloma problemami, pozostającym na pograniczu rozpadu, w tym najczęściej rodzin z dziećmi, przejawiającym dysfunkcje, które na poziomie zaistniałych skutków mogą spowodować konieczność umieszczenia dzieci w systemie opieki całodobowej. Okres intensywnej współpracy z rodziną/osobą może trwać nawet do trzech lat, zaś liczba środowisk, z którymi w oparciu o kontrakt socjalny pracuje 18. zatrudnionych w dedykowanej jednostce organizacyjnej MOPS – tj. w **Zespole ds. Intensywnej Pracy Socjalnej z Rodziną** – pracowników, nie przekracza w jednym czasie ośmiu w przeliczeniu na jednego pracownika socjalnego. O zakwalifikowaniu rodziny/osoby do danej formy wsparcia decyduje w głównej mierze stopień nasilenia występujących problemów społecznych oraz poziom posiadanych zasobów i motywacji do zmiany. W 2025 roku w ramach intensywnej pracy socjalnej prowadzono 201 kontraktów socjalnych. Udzielane w jednostce wsparcie zapewnia dostęp do indywidualnie animowanych działań o charakterze aktywizującym (tzw. **instrumentów aktywnej integracji**). Kolejnym elementem modelu trójpodziału pracy socjalnej jest **asystentura ustawowa**, którą obejmowane są rodziny, u których zdiagnozowano wysoki stopień zagrożenia odebrania dzieci i które w większości objęte są nadzorem kuratora rodzinnego. Drugą grupę odbiorców stanowią rodziny, których dzieci już przebywają w pieczy zastępczej, a które wytypowane zostały do wejścia w proces reintegracji

---

i pracy w kierunku powrotu dzieci do domu rodzinnego. W MOPS Gdynia zatrudnionych jest 10 asystentów rodziny (współpracujących w 2025 roku ze 143 rodzinami). Podejmowane działania mają także **charakter reintegracyjny**, zakładający pracę w kierunku powrotu dziecka do rodziny naturalnej (tam gdzie jest to możliwe) w sytuacji gdy dziecko przebywa już w pieczy zastępczej. Po umieszczeniu dziecka w pieczy zastępczej praca z rodziną kontynuowana jest nie tylko w ramach intensywnej pracy socjalnej, czy asysty ustawowej, ale też w Zespole ds. Rodzinnej Pieczy Zastępczej MOPS Gdynia. 15 zatrudnionych koordynatorów rodzinnej pieczy zastępczej wspiera rodziny naturalne kierując rodziców do odpowiednich specjalistów pracujących nad powrotem dzieci do środowiska rodzinnego, dba także o kwestie urlopowania dzieci do rodziny oraz o podtrzymanie więzi rodzinnych z innymi członkami rodziny (babcia, dziadek, rodzeństwo).

Ważnym elementem profilaktyki środowiskowej jest działalność 15 placówek wsparcia dziennego, zrzeszonych w tzw. **sieci gdyńskich SPOT**, w tym 12 z tych placówek prowadzi organizacje pozarządowe, a trzy funkcjonują w ramach struktury organizacyjnej Zespołu Placówek Specjalistycznych w Gdyni. Gdyńskie SPOT-y zabezpieczają łącznie 495 miejsc. W sytuacjach kryzysowych, do SPOT-ów prowadzonych przez organizacje pozarządowe, dzieci przyjmowane są na bieżąco. W ten sposób nie odnotowuje się osób oczekujących na wsparcie w placówkach. Ogłaszane przez Prezydenta Miasta (a nadzorowane przez Zespół Placówek Specjalistycznych) konkursy odbywają się co trzy lata i zapewniają dofinansowanie działalności placówek wsparcia dziennego prowadzonych przez organizacje pozarządowe na okres 36 miesięcy, co umożliwia prowadzenie liniowej pracy bez konieczności corocznego odnawiania kontraktu. Ostatni konkurs ogłoszony został w 2024 roku, w wyniku którego 11 organizacji pozarządowych otrzymało dofinansowanie na prowadzenie 12 placówek wsparcia dziennego do września 2027 roku. Nowością było uruchomienie niskoprogowej placówki wsparcia dziennego – SPOT Riviera – działającej na terenie gdyńskiego centrum handlowego. Projekt koncentruje się na aktywizowaniu oraz wzmacnianiu bezpieczeństwa młodzieży w wieku 11–18 lat, która swój wolny czas najczęściej spędza na terenie centrum handlowego. W ramach zadania utworzono niskoprogową przestrzeń wsparcia i budowania relacji – miejsce przyjazne młodzieży, współtworzone przez młodych ludzi i dostępne bez skierowań oraz formalności. Jest to przestrzeń, do której młodzież może swobodnie przyjść, uczestniczyć w zorganizowanych zajęciach i aktywnościach oraz uzyskać dostęp do wsparcia psychologicznego, psychospołecznego i terapeutycznego. Działania placówki obejmują wsparcie indywidualne i grupowe, a także działania animacyjne i streetworkingowe, umożliwiające budowanie relacji z młodzieżą w jej naturalnym środowisku oraz docieranie do osób niekorzystających z pomocy instytucjonalnej. SPOT Riviera prowadzi również działania skierowane do rodziców i opiekunów, organizując warsztaty psychoedukacyjne, poradnictwo wychowawcze oraz konsultacje psychologiczne. W 2025 roku przestrzeń odwiedziło ponad 12.000 osób.

Trzy placówki prowadzi niezmiennie Zespół Placówek Specjalistycznych w Gdyni. Dwie z nich charakteryzują się regularną pracą (dzieci korzystają z zajęć pięć dni w tygodniu, w godzinach 12:00–18:00, mając zapewnioną pomoc edukacyjną oraz wyżywienie),

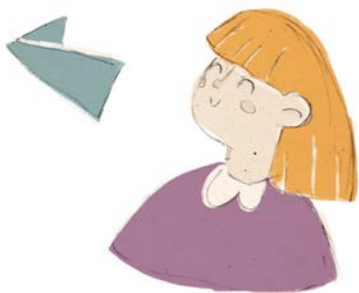


trzecia placówka – SPOT Starter prowadzi dwa specyficzne projekty. Pierwszy z nich, projekt Q-samodzielności, adresowany jest do młodzieży wchodzącej w proces usamodzielnienia a przebywającej w różnych formach pieczy zastępczej. Drugi projekt – OpenSpace – jest działalnością klubową adresowaną do młodzieży znajdującej się w kryzysach psychicznych i korzystającej ze wsparcia lekarzy psychiatrów. Komponent wsparcia terapeutycznego dla nastolatków będących pod opieką lekarzy psychiatrów lub doznających kryzysów psychicznych został zaimplementowany w 11 z 12 SPOT funkcjonujących po konkursie ofert zrealizowanym w 2024 roku. Kluczowymi cechami wszystkich SPOT-ów działających w gdyńskiej sieci są: zasada kompleksowej pracy z dzieckiem i całą jego rodziną, wsparcie edukacyjne oraz monitoring sytuacji każdej rodziny minimum dwa razy w ciągu roku przy udziale specjalistów otaczających rodzinę (jak np. asystent rodziny, kurator) oraz przedstawiciela Zespołu Placówek Specjalistycznych.

Gdyńskie rodziny mogą korzystać z oferty o charakterze edukacyjnym i integracyjnym, przygotowywanej rokrocznie przez pracowników socjalnych Dzielnicowych Ośrodków Pomocy Społecznej. Tematyka projektów socjalnych zazwyczaj wynika z wcześniej dokonanej przez pracowników socjalnych diagnozy środowiska lokalnego i niejednokrotnie odpowiada na konkretny problem danej grupy społecznej, czy środowiska. Pracownicy socjalni opracowują koncepcję działań, określając cel główny i cele szczegółowe oraz zadania, które doprowadzą do osiągnięcia wcześniej zamierzonego celu.

Kontynuowany jest proces kompleksowych diagnoz w celu uzyskania całościowego obrazu rodziny jako organizmu, którego funkcjonowanie zależy od kondycji każdego z jej członków. Diagnoza jest sporządzana po spotkaniu terapeutów z całą, wspólnie mieszkającą rodziną, tj. tą, która realnie tworzy podstawowy system. W jej trakcie zbierany jest wywiad rodzinny oraz określone są obszary problemowe w rodzinie. W 2025r. w Zespole Pomocy Psychologicznej MOPS Gdynia skonsultowano 68 rodzin. Częstym wskazaniem po konsultacji jest systemowa terapia rodziny. Praca z rodziną opiera się na założeniach tzw. systemowego podejścia – wynika z tego specyficzne rozumienie zaburzeń systemu rodzinnego i związanej z tym psychopatologii poszczególnych członków rodziny oraz konkretny model pracy terapeutycznej służący poprawie funkcjonowania rodziny i redukcji psychopatologii. Terapiami rodzinnymi obejmowane są m.in. rodziny z trudnościami opiekuńczo-wychowawczymi, znajdujące się w kryzysie psychicznym, ale także zmagające się z problemem uzależnienia czy współuzależnienia.

Wsparcie psychoterapeutyczne zapewniane jest również w ramach oferty Gdyńskiego Ośrodka Stażowo-Terapeutycznego funkcjonującego w strukturze organizacyjnej Zespołu Placówek Specjalistycznych w Gdyni. To miejsce, które łączy rozwój przyszłych specjalistów z realnym wsparciem osób potrzebujących pomocy. Ośrodek koordynuje programy stażowe i terapeutyczne, wspierając zarówno klientów, jak i osoby przygotowujące się do pracy w zawodach pomocowych. Ośrodek prowadzi także [linię i czat couch.pl](#) oraz organizuje staże dla osób je obsługujących. Nowością było uruchomienie w 2025 roku stacjonarnego punktu wsparcia [couch gdynia przy ul. Abrahama](#), skierowanego do młodzieży i młodych dorosłych do 25. roku życia (zob. szerzej: pkt 2.1.2). Uruchomienie nowego punktu na mapie



Gdyni stanowiło odpowiedź na potrzebę zwiększania dostępności do wsparcia psychoterapeutycznego dla Gdynian w kryzysie, w szczególności dla dzieci i młodzieży.

W związku z sytuacją w opiece psychiatrycznej wskazującej na konieczność uproszczenia i zwiększenia dostępności do świadczeń psychiatrycznych oraz wprowadzenia standardu wymagań jakościowych, dokonano na poziomie legislacji krajowej reorganizacji opieki psychiatrycznej dla dzieci i młodzieży. Pomoc psychologiczna, psychoterapeutyczna i psychiatryczna dla dzieci i młodzieży udzielana jest na trzech tzw. poziomach referencyjnych, adekwatnie do potrzeb osoby w kryzysie. Poziom referencyjny określa formę uzupełniającą się wzajemnie opieki: I poziom to pomoc w warunkach ambulatoryjnych w poradni psychologicznej udzielana przez psychologów, psychoterapeutów, terapeutów środowiskowych; II poziom to opieka dzienna lub w warunkach ambulatoryjnych w oddziale dziennym lub poradni zdrowia psychicznego pod kierunkiem lekarzy psychiatrów, psychologów, psychoterapeutów i terapeutów zajęciowych; III poziom to opieka w szpitalu lub w stacjonarnym oddziale psychiatrycznym, gdzie pomoc udzielana jest przez lekarzy psychiatrów, psychologów, psychoterapeutów i terapeutów zajęciowych. W Gdyni funkcjonują obecnie trzy ośrodki na I poziomie referencyjnym (Szpital Pomorskie sp. z o.o. przy ul. Wójta Radtkego 1, Centrum Zdrowia Diagnoza i Terapia przy ul. inż. J. Śmidowicza 49 oraz Niepubliczny Zakład Opieki Zdrowotnej Nr 1 Katarzyna Szalewska przy ul. Wioślarskiej 12) oraz dwa ośrodki na II poziomie referencyjnym (Centrum Zdrowia Diagnoza i Terapia przy ul. inż. J. Śmidowicza 49 oraz Centrum Zdrowia Psychicznego im. dr Magdaleny Tyszkiewicz sp. z o.o. przy ul. Ramułka 45). Najbliższy Gdyni ośrodek na III poziomie referencyjnym znajduje się w Gdańsku (Wojewódzki Szpital Psychiatryczny Im. Prof. Tadeusza Bilikiewicza).

Wątek zabezpieczenia adekwatnej oferty dla dzieci i młodzieży o szczególnych potrzebach wynikających z kryzysów psychicznych, czy niepełnosprawności stanowi niezmiennie obszar wyzwań dla instytucji pomocowych. Kwestionariusze identyfikacji oceny ryzyka celów, zadań lub projektów – kluczowych dla funkcjonalności systemu wsparcia społecznego – od lat wskazują ograniczony dostęp do wsparcia psychiatrycznego dla dzieci i młodzieży jako najpoważniejsze z ryzyk. Ograniczenia te wynikają z jednej strony z długiego czasu oczekiwania na wizytę u psychiatry i zbyt małej liczby psychiatrów dziecięcych, z drugiej zaś – z coraz większej liczebnej grupy dzieci i młodzieży w kryzysie psychicznym, w tym przebywających w pieczy zastępczej.

Pogłębiona analiza danych dotyczących wychowanków pieczy zastępczej wskazuje na znaczący odsetek dzieci, młodzieży i młodych dorosłych o szczególnych potrzebach wynikających ze stanu zdrowia psychofizycznego i niepełnosprawności. W 2025 roku niemal co czwarte (21,4 proc. ogółu) dziecko przebywające w pieczy wymagało wsparcia psychiatrycznego, w tym połowa (50,5 proc.) wychowanków pieczy instytucjonalnej. Po zawężeniu analizy do grupy w wieku 15–17 lat odsetek małoletnich leczonych psychiatrycznie wzrasta do 42 proc. ogółu. Równie wysoki jest udział wychowanków z orzeczoną niepełnosprawnością – dotyczy co piątego (20,5 proc.) z nich (w grupie wiekowej 15–17 lat odsetek jest porównywalny dla ogółu i wynosi 18 proc.). Powyższe rodzi konkretne wyzwania dla funkcjonującego systemu wsparcia związane m.in. ze słabymi rokowaniami

---

co do możliwości powrotu dzieci do rodzin naturalnych lub umieszczenia w pieczy rodzinnej oraz ograniczeniem jednej z podstawowych funkcji placówek jaką jest pobyt czasowy (blisko połowa miejsc zablokowanych jest przez dzieci z problemami zdrowia psychicznego i zaburzonych emocji – zwolnienie miejsca następuje po usamodzielnieniu), a także perspektywą ich przygotowania do wejścia w proces usamodzielnienia. Wobec kryzysu w psychiatrii dziecięcej, wymusza to konieczność podjęcia działań na poziomie redukcji skutków i wpływania na przyczyny zaistniałych problemów, tym samym – wypracowania rozwiązań gwarantujących dostęp do kluczowych ofert wsparcia specjalistycznego dla dzieci i młodzieży o specjalnych potrzebach, w tym usług społecznych komplementarnych do świadczeń realizowanych w ramach reformy systemu ochrony zdrowia psychicznego.

W odpowiedzi na powyższe w bieżącej perspektywie programowej zaplanowano realizację dwóch, kilkuletnich projektów współfinansowanych ze środków unijnych ukierunkowanych na potrzeby wychowanków pieczy zastępczej, tj. (1) opracowanie i wdrożenie kompleksowej usługi wsparcia dzieci i młodzieży z niepełnosprawnościami lub wyzwaniami rozwojowymi oraz ich opiekunów, przygotowującej do procesu usamodzielniania i niezależnego życia ze wsparciem, a także (2) kompleksowe działania na rzecz podniesienia efektywności procesu usamodzielniania w oparciu o wypracowany, przetestowany oraz wdrażany pilotażowy program wczesnego usamodzielniania wychowanków i wychowanek pieczy zastępczej od 15. roku życia w nurcie Terapii Skoncentrowanej na Rozwiązaniach (zob. więcej: pkt. 3.3).

Pierwszy z projektów skoncentrowany będzie na wsparciu dzieci, młodzieży oraz osób dorosłych do 26. roku życia, wymagających pomocy w codziennym funkcjonowaniu z uwagi na niepełnosprawność intelektualną lub wyzwania rozwojowe oraz ich opiekunów (rodziców zastępczych i adopcyjnych, osób prowadzących Rodzinne Domy Dziecka). Grupę docelową stanowią będą przede wszystkim wychowankowie pieczy zastępczej, niemniej komponent wsparcia obejmie także mieszkańców mieszkań wspieranych i wspomaganych lub/i uczestników dziennych placówek wsparcia. Głównym celem projektu będzie opracowanie i wdrożenie pilotażowego modelu przygotowania do usamodzielnienia wychowanków pieczy zastępczej. Model zostanie osadzony w gdyńskim systemie wsparcia społecznego poprzez wprowadzenie nowej usługi – trenerów społecznych. Będą to przeszkoleni specjaliści prowadzący praktyczne treningi społeczne w środowisku zamieszkania uczestników, z wykorzystaniem elementów metody kręgów wsparcia, polegającej na budowaniu sieci oparcia społecznego w różnych sferach życia. Dla każdej osoby objętej wsparciem opracowany zostanie Indywidualny Plan Treningu Społecznego. Zaplanowane działania zakładają również wzmocnienie kompetencji opiekunów i osób wspierających. Zostanie przygotowany i zrealizowany program szkoleniowy z zakresu pracy wykorzystującej elementy metody kręgów wsparcia na rzecz wychowanków pieczy zastępczej z niepełnosprawnościami lub wyzwaniami rozwojowymi. Opracowane zostaną Indywidualne Plany Wsparcia Opiekunów, których celem będzie wzmocnienie poczucia bezpieczeństwa oraz podniesienie poziomu przygotowania opiekunów do towarzyszenia młodym osobom w procesie usamodzielniania i wchodzenia w dorosłość. Elementem wspierającym realizację planów będą konkretne

---

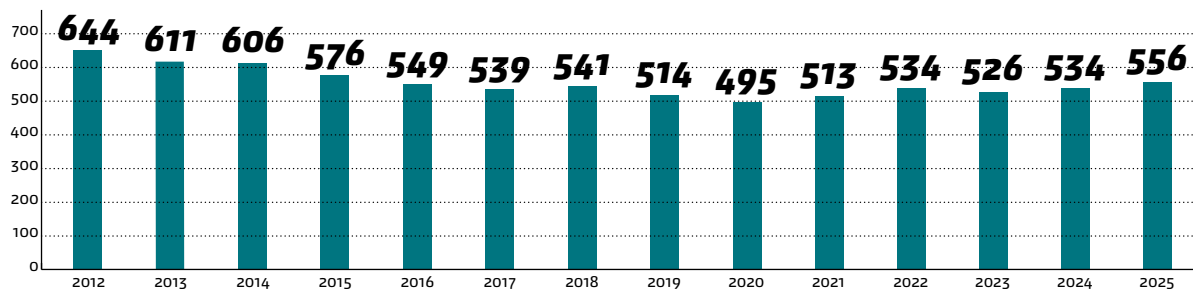
usługi, dobierane indywidualnie i adekwatnie do potrzeb uczestników oraz opiekunów. W okresie programowym zostanie przeprowadzona pogłębiona diagnoza potrzeb, która pozwoli na określenie katalogu usług planowanych do wdrożenia po roku 2028. Zintensyfikowane zostaną działania wspierające w formie cyklicznych spotkań tematycznych i mentoringowych, służących wymianie doświadczeń oraz przekazywaniu informacji o dostępnej ofercie pomocowej. Projekt ma charakter zintegrowany – uruchomienie kompleksowej usługi społecznej będzie powiązane z rozwojem infrastruktury poprzez budowę na terenie Gdyni dwóch budynków pełniących funkcję Rodzinnych Domów Dziecka, dostosowanych do potrzeb osób z niepełnosprawnościami, z planem ich przekształcenia w przyszłości w Rodzinne Domy Pomocy Społecznej. Na rzecz mieszkańców mieszkań wspomaganych i wspieranych zaplanowano wprowadzenie usługi asystencji osobistej. Długofalowy cel projektu skoncentrowany jest na tworzeniu trwałych rozwiązań systemowych, tj. takich, które dadzą realną szansę, by po zakończeniu procesu usamodzielniania wychowankowie pieczy zastępczej o szczególnych potrzebach wynikających z niepełnosprawności intelektualnej i wyzwań rozwojowych – którzy z dużym prawdopodobieństwem nie osiągną pełnej samodzielności – nie byli kierowani do placówek opieki całodobowej, lecz mogli funkcjonować w środowisku jak najbardziej zbliżonym do domowego oraz korzystać z zasobów lokalnej społeczności.

### *3.2. Rozwijanie rodzinnych form opieki nad dzieckiem oraz doskonalenie standardów wsparcia w pieczy zastępczej*

Gdyński system wsparcia dziecka i rodziny, poprzez diagnozę potrzeb, włączanie dedykowanych ofert wsparcia oraz rozwijanie działań profilaktycznych, ma na celu zabezpieczenie rodzin przed rozpadem i koniecznością umieszczenia dzieci w pieczy zastępczej. Profilaktyka prowadzona na wczesnym etapie trudności w wypełnianiu funkcji opiekuńczo-wychowawczych oraz pojawiających się kryzysów, mających wpływ na spójność i funkcjonowanie rodziny, przyczyniła się w ciągu ostatnich lat do ograniczenia napływu dzieci do pieczy zastępczej mimo obserwowanej od 2021 roku tendencji wzrostowej (por. 2012 – 644 dzieci przebywających w pieczy zastępczej VS. 2020 – 495 dzieci VS. 2025 – 556 dzieci; zob. wykres nr 3).

Funkcjonujące rozwiązania w obszarze gdyńskiej pieczy zastępczej koncentrują się na zapewnieniu dzieciom jak najlepszych warunków do wychowania i rozwoju. Funkcjonujący system wsparcia rodzin opiera się na intensywnych działaniach profilaktycznych w środowisku, a także stwarzaniu dzieciom warunków opieki i wychowania maksymalnie zbliżonych do naturalnych, wszędzie tam, gdzie nie udało się uniknąć sytuacji umieszczenia dziecka w pieczy zastępczej przy jednoczesnym podejmowaniu działań reintegracyjnych mających na celu powrót dzieci do rodzin biologicznych.

W kontekście pieczy zastępczej, rozwijana jest przede wszystkim sieć rodzinnych form pieczy (zob. wykres nr 1). Jak wspomniano (zob. pkt 2.2.1), na przestrzeni ostatnich lat –



■ liczba dzieci w pieczy zastępczej

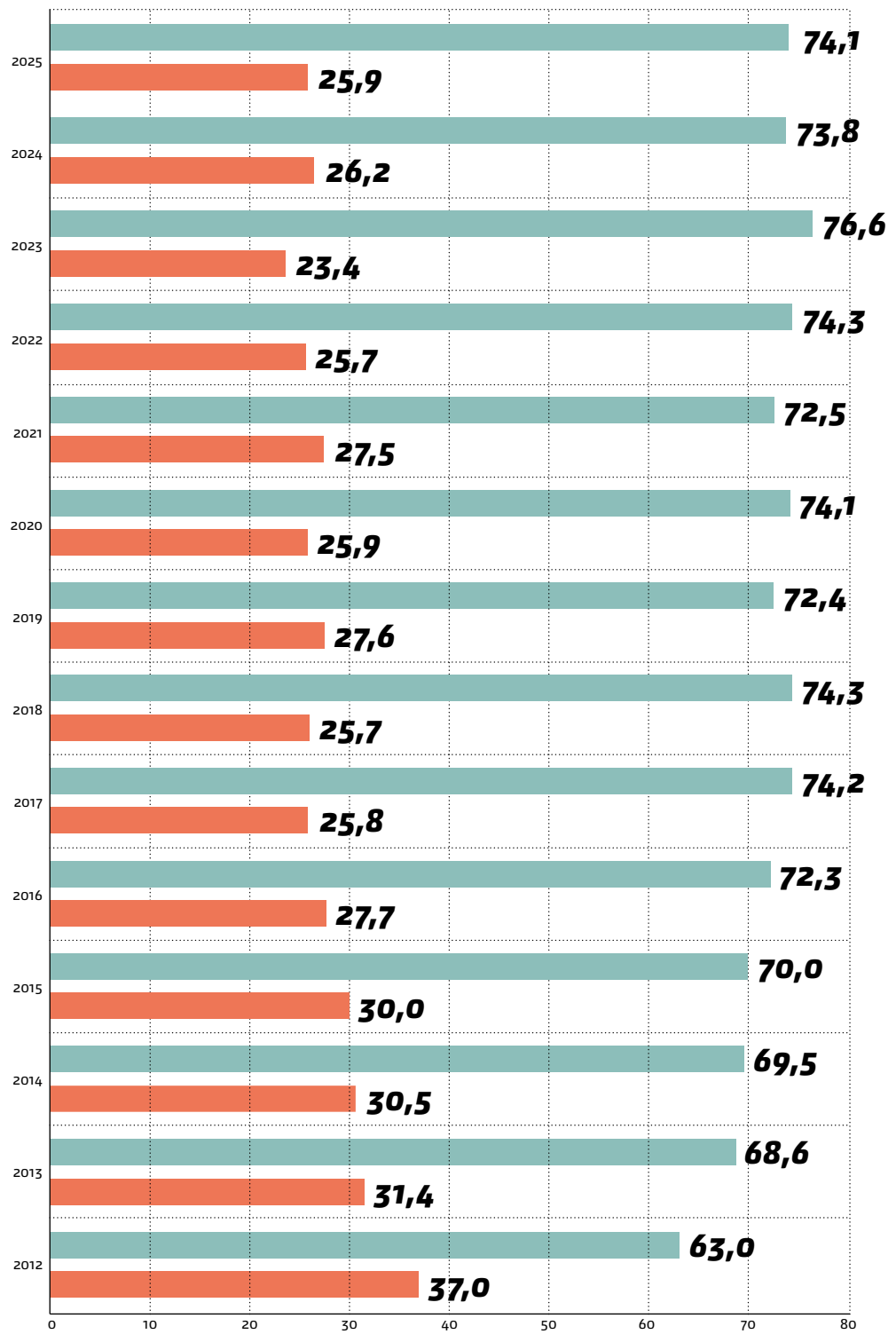
**Wykres nr 3**  
**Dzieci przebywające w pieczy zastępczej**

dzięki podnoszeniu kompetencji zawodowych osób sprawujących rodzinną pieczę zastępczą oraz specjalizowaniu i profesjonalizowaniu funkcji – obserwuje się w Gdyni pozytywny trend w kierunku wzrastającej liczby dzieci przebywających w zawodowych formach pieczy rodzinnej i RDD przy zmniejszającej się liczbie dzieci przebywających w rodzinach zastępczych spokrewnionych. Dowartościowanie rodzinnych form pieczy zastępczej skutkuje utrzymującą się od lat korzystną proporcją pomiędzy liczbą dzieci przebywających w formach pieczy rodzinnej a instytucjonalnej (por. 2012 rok – 63,0 proc. dzieci w pieczy rodzinnej i 37,0 proc. w pieczy instytucjonalnej VS. 2025 rok – odpowiednio 74,1 proc. i 25,9 proc.; zob. wykres nr 4). W ciągu ostatnich lat w sposób znaczący ograniczono w Gdyni napływ dzieci do pieczy instytucjonalnej, zmniejszając liczbę dzieci przebywających w tej formie pieczy o niemal 40 proc. (por. 2012 – 238 dzieci VS. 2022 – 146; zob. wykres nr 2). Mimo iż ostatnie stanowi obowiązek ustawowy dopiero od roku 2020, w Gdyni przypadki umieszczania dzieci poniżej 10 roku życia w pieczy instytucjonalnej nie mają miejsca od kilku lat.

Istotnym elementem systemu jest funkcjonująca oferta specjalistycznych usług skierowanych do dzieci i młodzieży przebywających w pieczy zastępczej.

Zarówno w pieczy rodzinnej, jak i instytucjonalnej każde dziecko wymagające pomocy obejmowane jest dedykowanymi formami wsparcia specjalistycznego udzielanego zarówno przez specjalistów zatrudnionych w Zespole ds. Rodzinnej Pieczy Zastępczej MOPS Gdynia (aktualnie zespół zatrudnia 15 koordynatorów pieczy zastępczej, 6 psychologów i 2 pedagogów) i w placówkach opiekuńczo-wychowawczych, jak i przez podmioty zewnętrzne, w ramach usług zleczanych przez gminę. Pomoc psychologiczna kierowana jest również do gdyńskich dzieci, wychowujących się w rodzinnych formach pieczy zastępczej poza Gdynią. W sytuacji gdy nie ma możliwości zapewnienia pomocy psychologicznej ze strony powiatu właściwego dla miejsca pobytu dziecka (refundowanej przez Gminę Miasta Gdynia), zapewniana jest pomoc bezpośrednio przez specjalistę zatrudnionego w Zespole ds. Rodzinnej Pieczy Zastępczej. W katalogu form wsparcia specjalistycznego dostępne są zarówno konsultacje, jak i terapie indywidualne oraz rodzinne. W Zespole ds. Rodzinnej Pieczy Zastępczej prowadzone są grupy wsparcia dla rodziców zastępczych oraz szkolenia, mające na celu podnoszenie kompetencji wychowawczych opiekunów.

■ odsetek dzieci w pieczy rodzinnej  
■ odsetek dzieci w pieczy instytucjonalnej



**Wykres nr 4**  
**Proporcja pomiędzy odsetkiem dzieci przebywających w rodzinnej i instytucjonalnej pieczy zastępczej**

---

Natomiast dyrektorzy placówek opiekuńczo-wychowawczych typu rodzinnego oraz prowadzący Rodzinne Domy Dziecka i osoby pełniące funkcję zawodowych rodzin zastępczych, jak również kandydaci na rodziców zastępczych lub prowadzących RDD, biorą udział w regularnie organizowanych zajęciach edukacyjno-szkoleniowych. Z kolei w ofercie wsparcia grupowego, kierowanego do dzieci i młodzieży znajdują się zajęcia psychoedukacyjne. Zakres wsparcia specjalistycznego kierowanego do dzieci i młodzieży, wychowującej się w instytucjonalnej pieczy zastępczej pokrywa się w większości z w/w wsparciem i obejmuje terapię indywidualną, socjoterapię i zajęcia grupowe o charakterze społeczności terapeutycznej. W zależności od indywidualnie zdiagnozowanych potrzeb, zabezpieczony jest również dostęp do leczenia psychiatrycznego oraz zapewnione kompleksowe wsparcie dla dzieci i młodzieży z podejrzeniem zespołu FASD (w ramach usług oferowanych przez Gdynskie Centrum Diagnozy i Terapii FASD – jednostkę organizacyjną MOPS Gdynia).

Każde dziecko umieszczane w pieczy zastępczej diagnozowane jest pod kątem rozwoju psychofizycznego, zaś jego opiekun otrzymuje zalecenia do dalszej pracy z dzieckiem. Indywidualna sytuacja i rozwój dziecka są omawiane podczas spotkań zespołów specjalistów, okresowo oceniających zasadność dalszego przebywania dziecka w pieczy zastępczej. Systematyczny monitoring sytuacji dziecka umożliwi maksymalne skrócenie czasu jego pobytu w zastępczych formach opieki.

Działania wspierające w formie organizacji wypoczynku letniego i zimowego, dodatkowych zajęć pozalekcyjnych, wsparcia edukacyjnego czy pomocy w nauce realizowane są w ramach sieci SPOT, którą tworzyło w 2025 roku 15 placówek wsparcia dziennego (zob. więcej: 2.1.1, 2.1.2).

W Gdyni uruchomiono przewidziane w ustawie o wspieraniu rodziny i systemie pieczy zastępczej instrumenty pomocowe dla rodzin oraz osób sprawujących pieczę. Rodzinom zastępczym i prowadzącym Rodzinne Domy Dziecka zapewniono możliwość korzystania z uprawnień ustawowych, co ma na celu wzmacnianie istniejącego zasobu rodzinnej pieczy zastępczej oraz tworzenie warunków do jej rozwoju. Prócz pomocy obowiązkowej wynikającej z przedmiotowej ustawy, w Gdyni udzielana jest także pomoc fakultatywna wykraczająca poza standardowe wsparcie m.in. w formie: dofinansowania do wypoczynku poza miejscem zamieszkania dziecka oraz świadczeń na pokrycie: niezbędnych kosztów związanych z potrzebami przyjmowanego dziecka (jednorazowo), kosztów związanych z wystąpieniem zdarzeń losowych lub innych zdarzeń mających wpływ na jakość sprawowanej opieki (jednorazowo lub okresowo), niezbędnych kosztów związanych z remontem lub ze zmianą lokalu czy zatrudnienia dodatkowych osób do pomocy przy sprawowaniu opieki nad dziećmi i przy pracach gospodarskich. Zawodowe rodziny zastępcze mają także możliwość przystąpienia do Zakładowego Funduszu Świadczeń Socjalnych w MOPS Gdynia na zasadach analogicznych jak pracownicy ośrodka. Wszystkim osobom prowadzącym Rodzinne Domy Dziecka a nie posiadającym własnego lokalu, Gmina Miasta Gdyni udziela także wsparcia w postaci pokrycia kosztów jego wynajmu i/lub wykonania niezbędnego przystosowania lokalu do zamieszkania. Pomoc ta ma na celu tworzenie jak najlepszych

---

warunków do opieki i wychowania dzieci przebywających w rodzinnej pieczy zastępczej, a jej koszt pozostaje wciąż dużo niższy niż koszt utrzymania dzieci w pieczy instytucjonalnej.

Aby zapewnić rodzinom stały dostęp do wsparcia oraz bieżący kontakt ze specjalistami, uelastyczniono godziny pracy organizatora rodzinnej pieczy zastępczej. Koordynatorzy rodzinnej pieczy zastępczej pracują w zadaniowym systemie czasu pracy, a siedziba Zespołu ds. Rodzinnej Pieczy Zastępczej MOPS Gdynia czynna jest od poniedziałku do czwartku w godzinach od 7.00 do 20.00 (w piątek od 7.00 do 15.30), co pozwala na zwiększenie dostępności pracowników służących stałym wsparciem w aktualnie przeżywanych przez rodzinę trudnościach.

Polityka samorządu zmierza także do zwiększania liczby kandydatów na rodziców zastępczych poprzez **promocję rodzicielstwa zastępczego**. Od wielu lat w kalendarz wydarzeń miejskich wpisana jest gdyńska kampania społeczna pn. Zwyczajna rodzina. Kampania trwa najczęściej w okresie od maja do czerwca, zaś prowadzone w jej ramach działania (m.in. seminaria, pikniki otwarte) kierowane są do mieszkańców Gdyni, w tym do gdyńskich rodzin zastępczych oraz do kandydatów na rodziców zastępczych. Rok 2025 przyniósł znaczące rozszerzenie działań w tym zakresie, w znacznej mierze dzięki podpisanemu porozumieniu o współpracy pomiędzy Gminą Miasta Gdyni a Funduszem Narodów Zjednoczonych na Rzecz Dzieci (UNICEF). Działania finansowane przy wsparciu i ze środków UNICEF skoncentrowane były m.in. na upowszechnieniu idei rodzicielstwa zastępczego wśród mieszkańców Gdyni, w tym również wśród osób i rodzin z doświadczeniem migracyjnym. Oparte były na dwóch filarach. Pierwszym z nich było uczestnictwo pracowników Zespołu ds. Rodzinnej Pieczy Zastępczej MOPS Gdynia oraz organizacja stanowiska wystawienniczego i mobilnego punktu informacyjnego w trakcie wydarzeń miejskich w celu prowadzenia aktywnej kampanii promocyjnej opartej o „Test serca”, tj. narzędzie użyczone i zastosowane w Gdyni dzięki współpracy z Centrum Administracyjnym Pieczy Zastępczej w Łodzi. Drugi filar działań oparto na bieżącej promocji rodzicielstwa zastępczego w Internecie poprzez uruchomienie i prowadzenie trzech profili pn. Zwyczajna Rodzina Gdynia w mediach społecznościowych (FB, Instagram, TikTok) oraz dedykowanej strony internetowej o gdyńskiej pieczy zastępczej (dostępnej w trzech wersjach językowych: <https://zwyczajnarodzina.mopsgdynia.pl/>). Działanie to miało na celu zwiększenie widoczności i rozpoznawalności kampanii wśród mieszkańców i poprzez wypracowanie nowych kanałów komunikacyjnych oraz zwiększanie zasięgów publikowanych materiałów. Wymiernym efektem realizacji powyższych działań było zwiększenie widoczności i intensywności dotychczas prowadzonej w Gdyni kampanii na rzecz promocji pieczy zastępczej oraz zainteresowania mieszkańców tematyką rodzicielstwa zastępczego. Wskutek zrealizowanych działań: ponad 11 tysięcy mieszkańców Gdyni dowiedziało się o kampanii na rzecz pieczy zastępczej, z czego 86 osób zdecydowało się zostawić do siebie kontakt, powstało 30 nowych rodzin zastępczych (w tym 3 ukraińskie) oraz pozyskano 4 nowych kandydatów na rodziców zastępczych dla dzieci z Ukrainy, którzy przeszli odpowiednie szkolenie. Kontynuacja działań w tym zakresie stanowi jeden z priorytetowych kierunków w bieżącej perspektywie programowej.

### 3.3. Rozwijanie działań na rzecz skuteczniejszego i efektywniejszego procesu usamodzielnienia

Trzyletnie Programy Wsparcia Rodziny i Rozwoju Pieczy Zastępczej od 2017 roku niezmiennie skoncentrowane są na podnoszeniu skuteczności i efektywności gdyńskiego systemu wsparcia osób usamodzielnianych, tj. osób opuszczających po osiągnięciu wieku pełnoletniego placówki opiekuńczo-wychowawcze, rodziny zastępcze oraz młodzieżowe ośrodki wychowawcze, młodzieżowe ośrodki socjoterapii lub zakłady poprawcze.



Horyzontalny plan działań w tym zakresie oparty jest na trzech kluczowych filarach obejmujących: doskonalenie systemu zarządzania obszarem problemowym i kompetencji kadr, wprowadzenie zasady multidyscyplinarnego podejścia do planowania i ewaluacji procesu usamodzielnienia oraz poszerzenie oferty wsparcia specjalistycznego na rzecz osób usamodzielnianych.

W Zespole ds. Wsparcia Dziecka i Rodziny MOPS Gdynia funkcjonuje **sekcja usamodzielnienia i integracji ze środowiskiem**, w ramach której zatrudnionych jest 9 pracowników merytorycznych (w tym koordynator działań procesów usamodzielnienia i zastępca kierownika Zespołu ds. Wsparcia Dziecka i Rodziny MOPS Gdynia). Zasady pomocy przysługującej osobom usamodzielnianym, które rozpoczynają proces usamodzielnienia po 01.01.2012 roku regulują zapisy Ustawy z dnia 9 czerwca 2011 roku o wspieraniu rodziny i systemie pieczy zastępczej. Wychowanków, którzy opuścili placówki opiekuńczo-wychowawcze i rodziny zastępcze przed 01.01.2012 roku oraz wychowanków opuszczających młodzieżowe ośrodki wychowawcze i młodzieżowe ośrodki socjoterapii obowiązują zapisy Ustawy z dnia 12 marca 2004 roku o pomocy społecznej. W MOPS Gdynia w oparciu o zapisy Ustawy o wspieraniu rodziny i systemie pieczy zastępczej pracuje czterech pracowników sekcji i jest to grupa osób świadczących wsparcie na rzecz osób usamodzielnianych z rodzinnej lub instytucjonalnej pieczy zastępczej. Dodatkowo, dwie spośród wyżej wymienionych osób z sekcji pracuje na rzecz osób usamodzielnianych opuszczających MOW-y, MOS-y i zakłady poprawcze, wobec których formy pomocy określone zostały w Ustawie o pomocy społecznej. W rejestrze Miejskiego Ośrodka Pomocy Społecznej w Gdyni figurowało wg stanu na 2025 rok 367 osób w procesie usamodzielnienia, w tym 168 kobiet i 199 mężczyzn (odpowiednio 45,8 i 54,2 proc. ogółu). Średnio co piąty usamodzielniany (21,2 proc. ogółu; 78 osób) to osoba opuszczająca młodzieżowy ośrodek wychowawczy, młodzieżowy ośrodek socjoterapii lub zakład poprawczy. Pozostały odsetek (78,8 proc. ogółu; 289 osób) stanowią wychowankowie opuszczający rodzinną lub instytucjonalną pieczę zastępczą.

Pracę sekcji wspiera niezmiennie **koordynator działań procesów usamodzielnienia**. Do jego głównych zadań należy w szczególności: opracowanie i aktualizowanie prognoz

---

dotyczących osób usamodzielnianych, ze szczególnym uwzględnieniem osób o specjalnych potrzebach (wynikających najczęściej ze stanu zdrowia psychosomatycznego), pozyskiwanie i prowadzenie osób pełniących funkcję zawodowych opiekunów usamodzielnienia, organizowanie planów pomocy osobom usamodzielnianym, harmonizowanie działań osób i instytucji zaangażowanych w dany plan pomocy. Funkcję koordynatora wyodrębniono w strukturze MOPS Gdynia w sierpniu 2018 roku celem doskonalenia systemu zarządzania obszarem problemowym i profesjonalizowania działań ośrodka pomocy społecznej.

W kwietniu 2018 roku w gdyńskim systemie pomocy społecznej powołano **funkcję zawodowych opiekunów usamodzielniania**. W kolejnych latach rola ta była stopniowo rozwijana i profesjonalizowana, przede wszystkim poprzez zwiększanie liczby zatrudnionych opiekunów oraz systematyczne podnoszenie ich kwalifikacji i kompetencji zawodowych. Wprowadzenie funkcji do instytucjonalnego systemu wsparcia stanowiło odpowiedź na potrzebę znacznego ucelowienia i zintensyfikowania prowadzonych działań wspierających – w szczególności na rzecz osób usamodzielnianych o szczególnych potrzebach, wynikających najczęściej ze stanu zdrowia psychicznego lub niepełnosprawności, które z tych powodów wymagają zdecydowanie wyższego poziomu zaangażowania opiekuna w proces usamodzielnienia. Przypisana funkcja ma być elementem stabilizującym i asekurującym, który będzie dawał szansę na uzyskanie przez podopiecznego niezbędnego poczucia bezpieczeństwa oraz optymalnej synchronizacji zaplanowanych działań z najważniejszymi specjalistami, np. pracownikiem socjalnym IPS, terapeutą, opiekunem mieszkania wspieranego, tak by realizowane zadania uzupełniały się i wzmacniały. Nowo zatrudnieni opiekunowie zawodowi, zarówno przed objęciem funkcji, jak i w trakcie jej wykonywania, uczestniczą w regularnych spotkaniach konsultacyjnych i szkoleniowych, prowadzonych wspólnie przez koordynatora procesów usamodzielnienia oraz zastępcę kierownika Zespołu ds. Wsparcia Dziecka i Rodziny MOPS w Gdyni. Wg stanu na 2025 rok w MOPS Gdynia funkcję tę sprawowało 7 osób na rzecz 10 usamodzielnianych wychowanków pieczy zastępczej, co pokrywa bieżące zapotrzebowanie w tym zakresie. Dodatkowo 10 kandydatów jest przygotowanych do objęcia funkcji w przypadku zaistnienia takiej potrzeby.

System wsparcia osób usamodzielnianych uzupełnia **Zespół ds. Intensywnej Pracy Socjalnej z Rodziną** (IPS) – wyodrębniona jednostka organizacyjna MOPS Gdynia. W Zespole IPS dwóch pracowników socjalnych (z 18-stu tam zatrudnionych) oddelegowanych jest wyłącznie do pracy z osobami usamodzielnianymi, najczęściej są to rodziny lub samotne matki z dziećmi. Intensywna praca socjalna – zgodnie z przyjętym w MOPS Gdynia modelem trójpodziału pracy socjalnej – oznacza najwyższy poziom zaangażowania pracownika socjalnego oraz zasobów środowiska (zob. szerzej: pkt 3.1). Liczba osób usamodzielnianych, z którymi pracuje jednocześnie pracownik IPS nie przekracza ośmiu. Wsparcie udzielane w tej formie ma charakter długoterminowy (okres intensywnej współpracy może trwać kilka lat) oraz zapewnia dostęp do indywidualnie animowanych działań, tzw. instrumentów aktywnej integracji. Kwalifikacja osób do intensywnej pracy socjalnej oraz bieżące monitorowanie procesu usamodzielnienia w ramach tej formy wsparcia prowadzone są w oparciu o **zasadę multidyscyplinarności**. Osoby usamodzielniane kierowane są do

---

Zespołu IPS za pośrednictwem ankiet kwalifikacyjnych wypełnianych przez pracowników socjalnych Zespołu ds. Wsparcia Dziecka i Rodziny MOPS Gdynia, za uprzednią zgodą osoby usamodzielnianej. Proces kwalifikacji odbywa się podczas posiedzenia grupy roboczej, w skład której wchodzi co najmniej: pracownik socjalny sporządzający ankietę kwalifikacyjną, koordynator ds. osób usamodzielnianych oraz pracownik Zespołu ds. Intensywnej Pracy Socjalnej z Rodziną. W zależności od indywidualnych potrzeb i sytuacji życiowej osoby usamodzielnianej, do prac grupy roboczej mogą być włączani również inni specjaliści, w szczególności przedstawiciele Zespołu ds. Rodzinnej Pieczy Zastępczej lub Centrum Administracyjnego Placówek Opiekuńczo-Wychowawczych.

Podejście multidyscyplinarne stosowane jest także w procesie planowania i ewaluacji procesu usamodzielniania. Na rzecz wychowanków opuszczających pieczę zastępczą, u których stwierdzono poważne deficyty w funkcjonowaniu społecznym oraz w zakresie kondycji zdrowotnej (w tym zdrowia psychicznego) powoływane są dedykowane, multidyscyplinarne grupy robocze, wypracowujące indywidualne plany pomocy. W ich skład wchodzi specjaliści, których wiedza i doświadczenie zawodowe pomogą opracować i dostosować ofertę wsparcia pod zdiagnozowane potrzeby i zasoby danej osoby. Grupy są zmienne, co oznacza, że do opracowania oraz ewaluacji indywidualnych planów pomocy zapraszani i angażowani są specjaliści pod kątem konkretnego problemu i sytuacji życiowej osoby usamodzielnianej (m.in. pracownicy MOPS Gdynia, w tym sekcji usamodzielnień Zespołu ds. Wsparcia Dziecka i Rodziny, Zespołu ds. Intensywnej Pracy Socjalnej z Rodziną, Zespołu ds. Rodzinnej Pieczy Zastępczej, Zespołu ds. Mieszkalnictwa Wspieranego, a także pracownicy innych jednostek organizacyjnych gminy – w szczególności Zespołu Placówek Specjalistycznych w Gdyni, czy Centrum Samopomocy w Gdyni). Zaplanowana w ten sposób pomoc służyć ma nie tylko zwiększeniu adekwatności i kompleksowości wsparcia, ale też harmonizacji działań podejmowanych przez różne podmioty miejskie (instytucje, zespoły) na rzecz tej grupy podopiecznych.

Na przestrzeni ostatnich lat znacząco zintensyfikowano **działalność szkoleniowo-doradczą** skierowaną do osób zaangażowanych we wsparcie usamodzielnianych wychowanków pieczy zastępczej. Działania te wynikają z potrzeby usystematyzowania wiedzy specjalistów na temat procesu usamodzielniania, w tym dostępnych form wsparcia na terenie Gdyni i województwa, a także służą podnoszeniu kompetencji kadr oraz wdrażaniu multidyscyplinarnego podejścia do planowania i ewaluacji procesu usamodzielniania.

Zgodnie z wdrażanym od 2021 roku planem, działalność szkoleniowa dotyczy szerokiego spektrum zagadnień dotyczących procesu usamodzielniania: od ogólnych dotyczących procesu usamodzielniania sensu stricto po mocno skonkretyzowane obejmujące różne aspekty tego procesu, np. edukację seksualną, skuteczną komunikację, relacje. Działania kierowane są do zróżnicowanych grup odbiorców – od pracowników sekcji usamodzielnień MOPS Gdynia, przez zawodowych opiekunów usamodzielniania, po specjalistów różnych jednostek organizacyjnych gminy – i mają na celu systematyczne wzmacnianie kompetencji osób zaangażowanych w proces usamodzielniania. Interdyscyplinarność i regularność szkoleń pozwalają jednocześnie na zacieśnianie współpracy

---

międzyinstytucjonalnej, wymianę doświadczeń oraz wspólne przepracowywanie wiedzy o podopiecznych, w efekcie zaś – na lepsze zaplanowanie procesu usamodzielnienia oraz wyższą jakość świadczonego wsparcia. W latach 2023–2025 zorganizowano łącznie niemal 30 szkoleń grupowych, w których regularny udział wzięli specjaliści reprezentujący różne jednostki miejskie zaangażowane we wsparcie osób usamodzielnianych (w tym pracownicy merytoryczni i socjalni MOPS Gdynia, opiekunowie zawodowi, pracownicy Zespołu Placówek Specjalistycznych w Gdyni). Równoległe do powyższego, pracownicy sekcji usamodzielnień w Zespole ds. Wsparcia Dziecka i Rodziny MOPS Gdynia prowadzą indywidualne spotkania oraz konsultacje z opiekunami osób usamodzielnianych w zakresie m.in. procesu usamodzielnienia, przysługujących form pomocy, zadań opiekuna usamodzielniania, znaczenia i zakresu indywidualnego programu usamodzielnienia, jak również z osobami usamodzielnianymi w zakresie celowanego i przemyślanego wyboru opiekuna, tak by pełnił on faktyczną – a nie pozorną lub ograniczoną do kwestii formalnych związanych z realizacją IPU – rolę osoby wspierającej w trakcie całego procesu: m.in. pomagając w rozwiązywaniu problemów osobistych i rodzinnych, wyborze kierunku kształcenia, załatwianiu spraw urzędowych, uzyskaniu stabilnej sytuacji mieszkaniowej, monitorowaniu przebiegu kształcenia i motywowania do utrzymania wysokiej frekwencji szkolnej, a także utrzymując stałość i regularność kontaktu z pracownikami sekcji usamodzielnień MOPS Gdynia.

Ostatnie lata to także znaczący rozwój działalności **Gdyńskiego Klubu Mentoringu**, zainaugurowanego w sierpniu 2021 roku. Celem organizowanych w ramach klubu spotkań jest z jednej strony zapoznanie osób wchodzących w proces usamodzielnienia z przysługującymi i dostępnymi formami wsparcia, jak również obowiązkami związanymi z procesem usamodzielnienia, z drugiej – lepsze poznanie wychowanków przed formalnym rozpoczęciem przez nich procesu usamodzielnienia. Na początku każdego roku kalendarzowego do udziału w zajęciach klubowych zapraszani są w szczególności wychowankowie przed ukończeniem 18 roku życia, tj. z rocznika, który będzie formalnie rozpoczął proces usamodzielnienia w roku następującym. Jednocześnie udział w spotkaniach klubowych pozostaje otwarty dla osób znajdujących się już w procesie usamodzielnienia. Podczas spotkań omawiane i przedstawiane są praktyczne aspekty procesu usamodzielniania m.in. z jakich form pomocy wychowankowie będą mogli korzystać, jak wygląda system wsparcia dla nich, poruszane są zagadnienia socjalno-bytowe, w tym związane z mieszkalnictwem. Szczegółowo omawiana jest również rola i zadania opiekuna usamodzielnienia. Do udziału w spotkaniach zapraszani są wychowankowie, którzy przeszli cały proces usamodzielniania, celem podzielenia się własnym doświadczeniami i opowiedzenia o tym procesie z perspektywy osoby już usamodzielnionej. Należy zaznaczyć, że tematyka spotkań klubowych powstaje także w oparciu o zgłaszane przez uczestników potrzeby – istotą Klubu jest bowiem to, iż uczestnicy mają realny wpływ na jego funkcjonowanie, współdecydując o tematyce zajęć i je współorganizując. W styczniu każdego roku kalendarzowego, w ramach Klubu organizowane jest także szkolenie pn. „0 krok do samodzielności”, skierowane do wychowawców placówek opiekuńczo-wychowawczych, rodziców zastępczych oraz opiekunów celem zapoznania ich z przepisami

---

prawnymi i praktycznymi aspektami procesu usamodzielnienia, jak również zapoznania z pracownikami sekcji usamodzielnień MOPS Gdynia. W ostatniej perspektywie programowej obejmującej lata 2023–25 zorganizowano łącznie 28 spotkań klubowych (por. w latach 2021–22 było to 12 spotkań).

W ramach oferty wsparcia specjalistycznego, systematycznie rozwijana jest **sieć mieszkalnictwa treningowego** dla osób usamodzielnianych, zabezpieczająca na koniec 2025 roku 19 miejsc. W kwietniu 2023 roku uruchomiono dom treningowy (tzw. Dom na Klifie) dla pełnoletnich wychowanków pieczy zastępczej o szczególnych potrzebach wynikających ze stanu zdrowia psychofizycznego. Dom zapewnia sześć miejsc, w tym jedno interwencyjne. Ponadto, utrzymano funkcjonowanie pięciu mieszkań treningowych (zabezpieczających łącznie 13 miejsc) dla osób opuszczających pieczę zastępczą – wynajmowanych przez MOPS na otwartym rynku w ramach pomocy w uzyskaniu odpowiednich warunków mieszkaniowych dla pełnoletnich wychowanków pieczy zastępczej. W każdym z funkcjonujących i nowo utworzonych mieszkań zapewniono podopiecznym trening życiowy, w kluczowych obszarach funkcjonowania (m.in.) edukacyjnym, społecznym, zdrowotnym. W ostatniej perspektywie programowej opracowano 35 planów treningowych dla osób usamodzielnianych przebywających w mieszkaniach treningowych. Nadzór nad funkcjonowaniem mieszkań sprawuje powołany koordynator, pełniący jednocześnie funkcję zastępcy kierownika Zespołu ds. Wsparcia Dziecka i Rodziny MOPS Gdynia. Dodatkowe zadania związane z monitorowaniem sytuacji w mieszkaniach otrzymał także pedagog, zatrudniony w tym samym Zespole. Podpisywana z każdym mieszkańcem umowa najmu oparta jest na opracowanym Regulaminie użytkownika mieszkania i poprzedzona zwołaniem komisji kwalifikacyjnej (z multidyscyplinarnym zaangażowaniem specjalistów Zespołu ds. Wsparcia Dziecka i Rodziny oraz Zespołu ds. Mieszkalnictwa Wspieranego MOPS Gdynia), w trakcie której weryfikowana jest indywidualna sytuacja życiowa wychowanka, ustalone są wymogi i obowiązki w ramach podpisanego IPU oraz określony zostaje czasookres zamieszkania.

Prócz obligatoryjnych ustawowo form wsparcia na rzecz osób usamodzielnianych (takich jak: pomoc na zagospodarowanie, usamodzielnienie i kontynuowanie nauki), zapewniona jest także pomoc w zakresie uzyskania odpowiednich warunków mieszkaniowych w formie **dofinansowania do wynajmu mieszkania lub pokoju na wolnym rynku**. Pomoc wypłacana jest w cyklach comiesięcznych na okres i w wysokości zależnej od indywidualnej sytuacji osoby usamodzielnianej, nie zaś kryterium dochodowego. Na przestrzeni ostatnich trzech lat (2023–25), z tej formy wsparcia skorzystały średniorocznie 22 osoby usamodzielniane.

W ramach oferty Zespołu Placówek Specjalistycznych działalność kontynuowała **Placówka Wsparcia Dziennego SPOT Starter** – dedykowana wychowankom placówek opiekuńczo-wychowawczych w procesie usamodzielniania się oraz wymagającym wsparcia w radzeniu sobie z kryzysami psychicznymi i trudnościami edukacyjnymi. Oferta SPOT Starter obejmuje m.in. warsztaty kompetencji społecznych i życiowych („Q samodzielności”), działania aktywizujące lokalną społeczność (wydarzenia, wolontariat, inicjatywy twórcze),

---

indywidualną pracę z młodzieżą usamodzielniającą się, wsparcie młodzieży nierealizującej obowiązku szkolnego oraz **klub Open Space** – bezpieczną przestrzeń dla młodzieży w kryzysach psychicznych. Ze wsparcia SPOT Starter Klubu Open Space skorzystało średniorocznie (lata 2023–25) 60 osób.

Rozwój kolejnych obszarów związanych z procesem usamodzielniania – zgodnie z wieloletnim planem działań w tym zakresie – pozostaje istotnym elementem planowania strategicznego dla gdyńskiego systemu pieczy zastępczej. Niezmiennym obszarem zaangażowania jest doskonalenie oferty wsparcia specjalistycznego, w tym w szczególności w zakresie problematyki zdrowia psychicznego, co wynika wprost z obserwowanego wzrostu liczby młodych dorosłych o specjalnych potrzebach, dla których osiągnięcie pełnoletniości nie oznacza gotowości do pełnego usamodzielniania się. To grupa wychowanków doświadczających problemów zdrowia psychicznego lub/i z niepełnosprawnościami. Aktualna liczebność tej grupy usamodzielnianych to 92 osoby (co stanowi 25 proc. ogółu usamodzielnianych figurujących w rejestrze MOPS Gdynia). Na podstawie aktualnych danych ilościowych oraz bieżącego monitoringu można prognozować wzrost liczebności tej grupy. Wśród ogółu wychowanków pieczy zastępczej odsetek dzieci i młodzieży leczonych psychiatrycznie wynosi 21,4 proc., natomiast odsetek osób z orzeczoną niepełnosprawnością – 20,5 proc. Po zawężeniu analizy do młodzieży w wieku 15–17 lat udział wychowanków leczonych psychiatrycznie wzrasta do 42 proc. ogółu (odsetek młodzieży z orzeczoną niepełnosprawnością pozostaje na porównywalnym poziomie i wynosi 18 proc.). Oznacza to, że w kolejnej, trzyletniej perspektywie programowej istotnie zwiększy się liczebność wychowanków w procesie usamodzielniania z grupy o szczególnych potrzebach wynikających z problemów zdrowia psychicznego i niepełnosprawności.

W odpowiedzi na powyższe w bieżącej perspektywie planistycznej zaplanowano realizację dwóch, kilkuletnich projektów współfinansowanych ze środków unijnych ukierunkowanych na potrzeby wychowanków pieczy zastępczej, tj. (1) opracowanie i wdrożenie kompleksowej usługi wsparcia dzieci i młodzieży z niepełnosprawnościami lub wyzwaniami rozwojowymi oraz ich opiekunów, przygotowującej do procesu usamodzielniania i niezależnego życia ze wsparciem (zob. więcej: pkt. 3.1), a także (2) kompleksowe działania na rzecz podniesienia efektywności procesu usamodzielniania w oparciu o wypracowany, przetestowany oraz wdrażany pilotażowy program wczesnego usamodzielniania wychowanków i wychowanek pieczy zastępczej od 15. roku życia w nurcie Terapii Skoncentrowanej na Rozwiązaniach.

Drugi z projektów skoncentrowany będzie na rozwoju usług wspierających proces usamodzielniania i przygotowywania do tego procesu. Obecna praktyka, określona wymogami ustawowymi, polega na wyborze opiekuna usamodzielniania w wieku 17 lat. Doświadczenia praktyków wskazują jednak, że aby proces ten był skuteczny i efektywny, powinien rozpoczynać się już z chwilą umieszczenia dziecka w pieczy zastępczej, a po 15. roku życia przybierać formę zintegrowanego, spójnego i ukierunkowanego na cel systemu działań. W tym ujęciu usamodzielnianie traktowane jest jako długotrwały proces związany z rozwojem młodego człowieka. W pierwszym etapie planowane działania obejmą

---

modyfikację funkcjonujących obecnie Planów Pomocy Dziecku (dedykowanych wychowankom pieczy zastępczej w wieku 15–17 lat, przygotowywanych do procesu usamodzielniania) oraz Indywidualnych Programów Usamodzielnienia (przeznaczonych dla pełnoletnich wychowanków, którzy formalnie rozpoczęli ten proces), a następnie ich przetestowanie. Dla opiekunów usamodzielnienia, kandydatów na opiekunów oraz kadr pomocy społecznej testujących nowe rozwiązania zaplanowano cykl szkoleń przygotowawczych. Na rzecz wychowanków pieczy zastępczej o szczególnych potrzebach (w obszarze zdrowia psychicznego oraz z diagnozami rozwojowymi) wdrożony zostanie model pracy oparty na kręgach wsparcia (polegający na budowaniu sieci osób wspierających młodą osobę w osiągnięciu jej celów i poprawie jakości życia; krąg tworzą osoby bliskie, specjaliści oraz przedstawiciele dalszego otoczenia, którzy regularnie spotykają się, aby wspólnie z wychowankiem planować działania oraz udzielać mu wsparcia emocjonalnego i praktycznego) oraz tutoring (oparty na długofalowej, systematycznej pracy indywidualnej, ukierunkowanej na osiągnięcie określonych celów, łączącej elementy edukacyjne i wychowawcze). W odniesieniu do tej grupy wychowanków zaplanowane działania zakładają także rozwój sieci mieszkalnictwa treningowego poprzez utworzenie – w oparciu o zasoby lokalowe gminy Gdynia – dwóch mieszkań treningowych oraz realizację spersonalizowanych treningów mieszkaniowych. Dotychczasowe formy wspierania wychowanków pieczy zastępczej w procesie wejścia na rynek pracy zostaną uzupełnione o nowe instrumenty aktywizacji zawodowej, takie jak staże organizowane u lokalnych pracodawców oraz próbki pracy (z uwzględnieniem wsparcia trenera pracy i *job shadowing*) dla wychowanków ze szczególnymi potrzebami, realizowane w podmiotach ekonomii społecznej, organizacjach pozarządowych oraz instytucjach pomocowych. Równolegle wdrożona zostanie współpraca międzysektorowa i interdyscyplinarna na rzecz procesu usamodzielniania, z włączeniem instytucji otoczenia rynku pracy.

### 3.4. Wsparcie osób i rodzin z doświadczeniem migracyjnym

Po okresie intensywnych działań o charakterze kryzysowym i interwencyjnym, podjętych w związku z masowym napływem uchodźców po wybuchu pełnoskalowego konfliktu zbrojnego w 2022 roku na terytorium Ukrainy, od 2023 roku obserwuje się wyraźne przesunięcie akcentów w politykach miejskich z zarządzania kryzysowego i interwencyjnego na działania o charakterze długofalowym i integracyjnym. Zmiana ta odzwierciedla rosnące przekonanie, że część osób objętych wsparciem pozostanie w krajach przyjmujących przez dłuższy czas, co wymaga przejścia od zarządzania kryzysowego do systemowych, trwałych strategii integracyjnych skoncentrowanych na aktywizacji społecznej, edukacyjnej czy zawodowej osób z doświadczeniem migracyjnym w nowym miejscu zamieszkania.

W konsekwencji tej zmiany podejścia, szczególnego znaczenia nabral poziom lokalny, na którym proces integracji przybiera najbardziej praktyczny i operacyjny wymiar. To właśnie w strukturach samorządowych, w tym w systemie pomocy społecznej dokonuje się przejście

---

od wsparcia o charakterze nadzwyczajnym do działań systemowych, ukierunkowanych na długofalowe włączenie migrantów w życie społeczności przyjmujących. Instytucje pomocy społecznej, realizując zadania obejmujące diagnozę sytuacji rodzin, pracę socjalną, wsparcie specjalistyczne oraz działania integracyjne w środowisku lokalnym, przestają pełnić wyłącznie funkcję osłonową, a coraz wyraźniej stają się narzędziem budowania samodzielności, stabilizacji życiowej oraz spójności społecznej w warunkach migracji międzynarodowej.

Na przestrzeni ostatnich trzech lat wykształciły się w Gdyni nowe i niestandardowe formy oraz zakresy wsparcia. Wzrost populacji migranckiej w mieście w wyniku konfliktu zbrojnego na terytorium Ukrainy, nie spowodował jednakowoż długoterminowych utrudnień systemowych. Obecnie, nie funkcjonują w Gdyni żadne punkty zbiorowego zakwaterowania, utrwałił się model dostępu do pomocy społecznej dla migrantów, czy też zaistniała i ustabilizowała się sieć kooperacji międzyinstytucjonalnej, również na poziomie międzynarodowym (UNICEF).

Działania Miejskiego Ośrodka Pomocy Społecznej w Gdyni na rzecz osób z doświadczeniem migracyjnym odpowiadają zarówno na potrzeby wymagające długofalowego, zindywidualizowanego wsparcia, jak i na potrzeby krótkoterminowe lub doraźne, realizowane najczęściej w formie poradnictwa lub pomocy rzeczowej.

Do grupy pierwszej należą osoby z doświadczeniem migracyjnym pozostające w systematycznym wsparciu pomocy społecznej. Są to przede wszystkim obywatele Ukrainy (w zdecydowanej większości ze statusem UKR), ale także osoby z Białorusi, Afganistanu i Rosji posiadające status uchodźcy lub objęte ochroną uzupełniającą. Struktura tej grupy odzwierciedla pełen przekrój społeczny, przy dominacji rodzin z dziećmi nad gospodarstwami jednoosobowymi. Realizowane wsparcie ma szeroki zakres i opiera się na przepisach prawnych wynikających z ustawy z dnia 12 marca 2022 roku o pomocy obywatelom Ukrainy w związku z konfliktem zbrojnym na terytorium tego państwa (tzw. specustawy), ustawy o pomocy społecznej, ustawy o wspieraniu rodziny i systemie pieczy zastępczej oraz ustawy o przeciwdziałaniu przemocy domowej. Obejmuje przede wszystkim **prowadzenie pracy socjalnej**, czyli systematycznie zaplanowanego procesu zaczynającego się od diagnozy sytuacji życiowej i zasobów rodziny, poprzez planowanie i realizację działań wspierających, po monitoring sytuacji życiowej. Wsparcie w tym zakresie obejmuje również świadczenia pomocy społecznej o charakterze finansowym lub rzeczowym, przyznawane w oparciu o obowiązujące przepisy (w 2025 roku były to najczęściej zasiłki celowe). Działania te realizowane są przez cztery Dzielnicowe Ośrodki Pomocy Społecznej, które stanowią dla mieszkańców pierwszy punkt kontaktu. W 2025 roku wsparciem w formie pracy socjalnej lub świadczeń pomocy społecznej objęto 97 rodzin lub osób samotnie gospodarujących. Narastająco zaś, tj. od momentu wejścia w życie specustawy do końca 2025 roku, w gdyńskim systemie pomocy społecznej zarejestrowano 763 rodziny (2185 osób w tych rodzinach).

Istotnym obszarem zaangażowania jest wsparcie dzieci i młodzieży przebywających w pieczy zastępczej oraz rodzin sprawujących pieczę poprzez zapewnienie im m.in. wsparcia koordynatora czy pomoc psychologiczno-pedagogiczną (w 2025 roku w gdyńskiej pieczy

zastępczej przebywało 29 dzieci cudzoziemskich). Prowadzone są działania z zakresu przeciwdziałania przemocy domowej. Osoby i rodziny uwikłane w problem przemocy mogą liczyć na wsparcie m.in. pracownika socjalnego, prawników, psychologów i terapeutów, w wymiarze i zakresie dostosowanym do indywidualnych potrzeb (41 wszczętych procedur „Niebieskie Karty” i zgłoszeń o podejrzeniu przemocy dotyczyło środowisk cudzoziemskich, co stanowi mniej niż 9 proc. ogółu pNK i zgłoszeń z 2025 roku).

Na rzecz osób, które otrzymały w Polsce ochronę uzupełniającą lub status uchodźcy prowadzone są Indywidualne Programy Integracji (IPI), które łączą pracę socjalną z uprawnieniem do świadczeń pomocy społecznej i mają na celu wzmocnienie samodzielności życiowej oraz integrację społeczną (w 2025 roku prowadzono 38 IPI). Realizowane działania obejmują również ewidencję opiekunów tymczasowych w gminie (opieka tymczasowa dla małoletnich z Ukrainy ustanawiana na mocy postanowień sądowych; w 2025 roku wydano 20 nowych postanowień na opiekuna tymczasowego). Ponadto podejmowane są działania interwencyjne dwuosobowego zespołu pracowników socjalnych, polegające na weryfikacji sytuacji życiowej rodzin w miejscu zamieszkania (w szczególności w zakresie prawidłowej realizacji funkcji opiekuńczo-wychowawczej) oraz – w razie potrzeby – zapewnieniu niezbędnego wsparcia (w 2025 roku wsparciem interwencyjnym w tej formie objęto 75 rodzin cudzoziemskich). Powyższe działania realizowane są w ramach **pionu wsparcia imigrantów**, który powołano w MOPS Gdynia w 2021 roku. Pion ten funkcjonuje w ramach Zespołu ds. Intensywnej Pracy Socjalnej z Rodziną (IPS), a jego zadania realizują zatrudnieni w Zespole: konsultant ds. imigrantów, konsultant prawny, tłumacz, a także specjalista pracy socjalnej oraz czteroosobowy zespół pracowników socjalnych IPS.

Wśród osób z doświadczeniem migracyjnym najliczniejszą grupę odbiorców stanowią osoby korzystające z pomocy doraźnej, realizowanej przez MOPS Gdynia głównie w formie poradnictwa i pomocy rzeczowej. To przede wszystkim obywatele Ukrainy (ze statusem UKR lub bez), choć oferta pozostaje otwarta dla wszystkich cudzoziemców, niezależnie od obywatelstwa czy statusu pobytowego. Z uwagi na niskoprogowy charakter wsparcia, liczebność tej grupy określana jest w sposób szacunkowy i obejmuje rokrocznie od 3500 do 4000 osób.

Poradnictwo realizowane jest w ramach działalności Punktu Informacyjnego dla cudzoziemców przy ul. Wolności (w ramach struktury organizacyjnej MOPS). Jego celem jest wspieranie przybywających do Gdyni osób i rodzin w adaptacji do nowych warunków życia i zamieszkania, a także kompleksowa pomoc w sytuacjach kryzysowych, z którymi borykają się nowi Gdynianie. Punkt zapewnia wsparcie cudzoziemcom – w tym spoza krajów Unii Europejskiej – mieszkającym w Gdyni zarówno z pozwoleniem na pobyt stały, jak i bez karty stałego pobytu. Z oferty Punktu mogą korzystać też Polacy, np. małżonkowie cudzoziemców lub osoby zatrudniające cudzoziemców. Udzielana jest pomoc w rozwiązywaniu problemów dnia codziennego, analiza, interpretacja oraz asysta w uzupełnianiu i sporządzaniu wszelkiego rodzaju dokumentacji i pism, niezbędnych do zalegalizowania pobytu i pracy, udzielane są informacje o innych działających na terenie Gdyni i Trójmiasta

---

instytucjach pomocowych i doradczych, czy też dotyczących przysługujących cudzoziemcom praw i innych zagadnień związanych z codziennym życiem w Polsce, w zależności od zgłaszanych potrzeb. Wszystkie porady w razie konieczności tłumaczone są na bieżąco przez obecnego na miejscu tłumacza. Pracownicy Punktu często sięgają do alternatywnych form wsparcia dla potrzebujących cudzoziemców, ponieważ tylko niektórzy z nich – z uwagi na ograniczenia formalnoprawne z poziomu legislacji krajowej – mogą korzystać ze wsparcia pomocy społecznej. W razie potrzeb Punkt zapewnia pomoc pracownika socjalnego. W 2025 roku udzielono ponad 1100 porad, w większości w formule spotkań bezpośrednich.

Pomoc rzeczowa zapewniają dwie organizacje pozarządowe, które realizują zadania publiczne z zakresu pomocy społecznej polegające odpowiednio na: prowadzeniu punktów dystrybucji żywności (dwóch sklepów społecznych) oraz punktu pomocy rzeczowej dla cudzoziemców. Dwa sklepy społeczne prowadzone są przez Związek Stowarzyszeń Bank Żywności w Trójmieście i oferują dostęp do żywności, w tym osoby odwiedzające sklepy mają możliwość doboru zestawu produktów zgodnie z własnymi potrzebami. Z kolei punkt pomocy rzeczowej prowadzony jest przez Stowarzyszenie Gaudium Vitae im. Stanisławy Leszczyńskiej i zapewnia m.in. specjalistyczną żywność dla dzieci oraz artykuły dla niemowląt, odzież, środki higieniczne. Konstrukcja oferty umożliwia wielokrotne korzystanie z pomocy. Jednocześnie miejsca te pełnią funkcję przestrzeni społecznych i integracyjnych, w których cudzoziemcy mieszkający w Gdyni są włączani w życie lokalnej społeczności oraz otrzymują wsparcie i poradnictwo dotyczące adaptacji do nowych warunków życia i zamieszkania.

W obszarze wsparcia osób z doświadczeniem migracyjnym wdrażane jest w Gdyni **partnerstwo koalicyjne**. W oparciu o koalicyjny model pracy funkcjonuje **Gdyńska grupa na rzecz wspierania imigrantów**, tj. nieformalna koalicja zawiązana w 2016 roku. W jej skład wchodzi przedstawiciele różnych instytucji miejskich, gdyńskiego samorządu, społeczności imigrantów oraz organizacji działających na rzecz cudzoziemców. Prace koalicji służą przede wszystkim określeniu, a następnie wdrażaniu wspólnych działań, mających na celu ulepszenie procesu wspierania osób z doświadczeniem migracyjnym w Gdyni. W czerwcu 2025 roku, na mocy zarządzenia Prezydent Miasta Gdyni, powołano też **Zespół ds. Równego Traktowania i Różnorodności Społecznej**. Określono w nim skład zespołu, który odzwierciedla jego interdyscyplinarny charakter i zapewnia reprezentację różnych podmiotów miejskich. Zespół pełni rolę doradczą wobec władz miasta, pomagając kształtować politykę sprzyjającą integracji oraz przeciwdziałaniu wykluczeniu społecznemu. Do jego zadań należy w szczególności: identyfikowanie obszarów ryzyka nierównego traktowania na terenie Gdyni, opracowywanie programów, standardów oraz rekomendacji w zakresie polityki równego traktowania, współpraca z instytucjami, organizacjami społecznymi i jednostkami miejskimi w działaniach promujących zasady równości, różnorodności i włączania społecznego, wspieranie osób mieszkających w Gdyni w przypadkach zgłoszeń dotyczących dyskryminacji lub nierównego traktowania, inicjowanie i opiniowanie działań podejmowanych przez Miasto Gdynia w obszarze równego

---

traktowania i różnorodności, monitorowanie wdrażania miejskich polityk równościowych oraz przygotowywanie raportów i analiz w tym zakresie.

Powyższe działania uzupełniają **inicjatywy projektowe w obszarze współpracy międzynarodowej** na rzecz osób z doświadczeniem migracji. We wrześniu 2022 roku zainicjowano partnerstwo Gminy Gdynia z UNICEF polegające na współpracy i realizacji działań na rzecz uchodźców z Ukrainy w sytuacjach kryzysowych, w obszarze związanym z ochroną dzieci, zdrowiem, edukacją, pomocą społeczną i integracją. Program wspólnych inicjatyw – realizowanych w ramach tzw. Work Planów przy wsparciu i ze środków Funduszu Narodów Zjednoczonych na Rzecz Dzieci UNICEF – zakładał kilkadziesiąt aktywności realizowanych do roku 2025 przez różne jednostki miejskie (MOPS Gdynia, Laboratorium Innowacji Społecznych, Zespół Placówek Specjalistycznych w Gdyni, Gdyńskie Centrum Zdrowia, Urząd Miasta Gdyni, Gdyńskie Centrum Sportu, Muzeum Miasta Gdyni, Muzeum Emigracji, Biblioteka Gdynia, Młodzieżowy Dom Kultury w Gdyni, Teatr Gdynia Główna, Gdyńskie Centrum Organizacji Pozarządowych). Do 2024 roku w ramach współpracy zorganizowano prawie 70 tys. godzin bezpłatnych zajęć czy warsztatów edukacyjnych dla dzieci i młodzieży, a ze wsparcia skorzystało ponad 30 tysięcy dzieci.

W obszarze wsparcia społecznego i ochrony dzieci zrealizowane we współpracy z UNICEF działania objęły m.in.: wsparcie dzieci i młodzieży znajdujących się w kryzysie psychicznym w formie m.in. konsultacji psychologicznych, terapeutycznych i socjoterapeutycznych, zapewnienie tłumaczy w jednostkach pomocowych miasta, wsparcie rodzin w formie pracy socjalnej oraz świadczeń pomocy społecznej, prowadzenie mieszkań wspieranych, prowadzenie Punktu Informacyjnego dla Cudzoziemców, wsparcie w formie opieki tymczasowej dla dzieci pozbawionych opieki rodziców biologicznych, wsparcie rodzin uwikłanych w problem przemocy domowej, zapewnienie warunków do przygotowania kandydatów do roli rodziców zastępczych, świadczenie usług niskoprogowego dostępu do żywności w formie sklepów społecznych.

Ważnym elementem podpisanego przez Gminę Miasta Gdyni porozumienia o współpracy z UNICEF było utworzenie w marcu 2023 roku Spilno Gdynia, tj. centrum wsparcia, aktywności i integracji społecznej. Był to szósty tego typu punkt w Polsce, pierwszy w województwie pomorskim. To miejsce, w którym dzieci i dorośli z doświadczeniem uchodźczym mieli odnaleźć poczucie bezpieczeństwa oraz przestrzeń do integracji. W Spilno zatrudnieni byli specjaliści ze znajomością języka ukraińskiego, w tym psychologowie, pedagodzy, logopedzi, nauczyciele. Analogicznie jak w gdyńskich Przystaniach Sąsiedzkich, to uczestnicy byli gospodarzami miejsca, współorganizując takie aktywności, które są im potrzebne. Oferta Spilno objęła m.in.: prowadzenie punktu informacyjnego, w którym uchodźcy, którzy trafiają do Gdyni, mogli uzyskać wszystkie niezbędne informacje na temat edukacji, zdrowia, czy pracy; grupowe oraz indywidualne konsultacje psychologiczne, lekcje edukacyjne dla szkół, zajęcia plastyczne, terapeutyczne, wyrównawcze dla dzieci, czy kursy językowe. W związku z zakończeniem współpracy z UNICEF, prowadzone tam działania będą kontynuowane przez miasto w ramach nowego projektu współfinansowanego z funduszy europejskich pn. „Gdynia – Miasto Otwarte”. Od 2026 roku przestrzeń ta będzie funkcjonować jako **Miejsce**

---

**Otwarte**, a w poszerzonej ofercie znajdują się m.in. różnego rodzaju zajęcia społeczno-edukacyjne i rozwojowe, warsztaty (np. językowe, logopedyczne), treningi umiejętności społecznych, czy doradztwo zawodowe, a także działania skierowane do lokalnej społeczności.

W bieżącej perspektywie programowej zaplanowano realizację kompleksowych działań na rzecz integracji społecznej, zawodowej, edukacyjnej, zdrowotnej i kulturowej obywateli państw trzecich przebywających na terenie Gdyni, przy jednoczesnym włączaniu społeczności lokalnej w procesy integracyjne. Powyższe będzie wdrażane na bazie wspomnianego projektu „Gdynia – Miasto Otwarte”, którego głównym celem jest wsparcie migrantów oraz wzmacnianie ich aktywności społecznej i zawodowej, a także budowanie spójności społecznej miasta poprzez rozwój relacji i współpracy pomiędzy migrantami a mieszkańcami Gdyni. W ramach projektu realizowane będą m.in. takie działania jak: wsparcie edukacyjne oraz działania integrujące z rówieśnikami i społecznością lokalną (m.in. zajęcia wyrównawcze, treningi umiejętności społecznych, zajęcia hobbystyczne), pomoc dla uczniów z doświadczeniem migracji i ich rodziców (organizacja rówieśniczych grup wsparcia, kursów integracyjnych), doradztwo edukacyjno-zawodowe dla młodzieży oraz aktywizacja zawodowa osób dorosłych. W obszarze dotyczącym bezpośrednio pomocy społecznej projekt zakłada wprowadzenie funkcji asystentów wspierających w wybranych jednostkach miejskich (w tym w MOPS Gdynia). Realizacja działania wynika ze zdiagnozowanej potrzeby funkcyjnego wskazania osób do harmonizowania i uspołniania działań instytucjonalnych w Gdyni na rzecz osób z doświadczeniem migracyjnym, a także rozwijania tych funkcji w modelu długoterminowym i ich trwałego zakorzenienia w lokalnym systemie wsparcia. W ujęciu projektowym funkcja asystenta będzie odbiegać od jej powszechnego rozumienia jako osoby prowadzącej bezpośrednią pracę z osobami z doświadczeniem migracyjnym, budującej długotrwałą relację wspierającą, czy opracowującej indywidualną diagnozę potrzeb osoby/rodziny. Funkcję asystenta należy rozumieć jako funkcję facylitatora procesu pomagania, a do jego głównych będzie należało przede wszystkim zapewnienie wsparcia kompetencyjnego, merytorycznego i eksperckiego dla pracowników pierwszego kontaktu, tj. pracowników instytucji prowadzących bezpośrednią pracę z osobami z doświadczeniem migracyjnym (m.in. pracowników socjalnych) oraz organizowanie zasobów/usług miejskich (adekwatnie do bieżących potrzeb) i dostarczanie informacji o nich. Działania asystentów obejmą również udział w regularnych spotkaniach sieciujących i szkoleniowych, wprowadzanie tematyki migracyjnej do bieżącego funkcjonowania instytucji, a także rozpoznawanie potrzeb i problemów osób z doświadczeniem migracyjnym oraz ich regularne sygnalizowanie funkcjonującej w Gdyni międzysektorowej koalicji celem wypracowania na poziomie miejskim działań zaradczych lub usprawniających. W ramach projektu rozbudowana zostanie również istniejąca infrastruktura pomocy społecznej poprzez uruchomienie trzeciego sklepu społecznego. Powyższe pozwoli na zwiększenie dostępu do żywności dla osób i rodzin (w tym migrantów) zagrożonych wykluczeniem społecznym. Sklep będzie jednocześnie pełnił funkcję przestrzeni integracyjnej i wspólnotowej, oferując wsparcie adaptacyjne dla osób z doświadczeniem migracyjnym oraz umożliwiając im nawiązywanie relacji społecznych i aktywne włączanie się w życie lokalnej społeczności.

## 04. ANALIZA SWOT

### Mocne strony

- Korzystna proporcja pomiędzy rodzinnymi i instytucjonalnymi formami opieki nad dzieckiem.
- Wzrastający odsetek zawodowych rodzin zastępczych oraz Rodzinnych Domów Dziecka.
- Rozwijanie i profesjonalizowanie oferty wsparcia na rzecz osób w procesie usamodzielnienia (m.in. mieszkalnictwo treningowe, klub mentoringu, liczne szkolenia dla osób pracujących z osobami usamodzielnianymi, w tym dla opiekunów zawodowych).
- Funkcjonująca w zintegrowanym systemie wsparcia rodziny sieć placówek wsparcia dziennego (SPOT), w tym uruchomienie placówki niskoprogowej SPOT Riviera.
- Implementacja projektu „Open Space” SPOT Starter – adresowanego do młodzieży korzystającej ze wsparcia psychiatrycznego lub doświadczającej kryzysów psychicznych – w pozostałych placówkach wsparcia dziennego SPOT.
- Systematyczne zwiększanie dostępności do wsparcia psychoterapeutycznego w ramach oferty Gdyńskiego Ośrodka Stażowo-Terapeutycznego.
- Zainicjowanie projektu couch gdynia – przestrzeni wsparcia dla dzieci i młodzieży w kryzysie.
- Wdrożony standard pracy w oparciu o współpracę międzyinstytucjonalną, budowanie zespołów multiprofesjonalnych oraz funkcjonujące koalicje formalne i nieformalne w obszarze wsparcia dziecka i rodziny.
- Zapewnianie wsparcia opartego na indywidualnych planach pomocy oraz ich realizacja przy wykorzystaniu zasobów środowiska lokalnego.

### Słabe strony

- Utrzymujący się wysoki napływ dzieci do pieczy zastępczej.
- Znaczący odsetek dzieci, młodzieży i młodych dorosłych w pieczy zastępczej o szczególnych potrzebach wynikających z niepełnosprawności lub stanu zdrowia psychofizycznego.
- Brak placówki opiekuńczo-wychowawczej zakładającej możliwość specjalistycznego oddziaływania na dzieci i młodzież o szczególnych potrzebach wynikających z niepełnosprawności lub/i z zaburzeń psychicznych.
- Niepełny katalog instrumentów wsparcia dedykowanych osobom usamodzielnianym oparty na nowych lub innowacyjnych rozwiązaniach.
- Niepełna oferta dla dzieci i młodzieży doświadczającej kryzysów psychicznych, w tym trudny dostęp do psychiatrów dziecięcych i wysokie ceny usług na wolnym rynku.
- Niewystarczająca liczba pracowników z odpowiednimi kwalifikacjami na rynku pracy, zainteresowanych zatrudnieniem w sektorze pomocy społecznej, w tym specjalistów pracujących z dzieckiem i rodziną w kryzysie.
- Trudności w realizacji działań wymagających wsparcia służb pomocowych (Policji, Sądu) i zaangażowania interdyscyplinarnego, warunkowane w znacznej mierze brakami kadrowymi.
- Ograniczenia budżetowe jednostek pomocy społecznej, w tym na realizację zadań z obszaru wsparcia dziecka i rodziny (m.in. finansowanie świadczeń fakultatywnych w pieczy zastępczej, świadczenia zdrowotne dla wychowanków POW).

---

## Mocne strony

---

- Szeroka oferta usług o charakterze środowiskowym oferowanych przez podmioty działające w mieście i w poszczególnych dzielnicach, m.in. Przystanie Sąsiedzkie, Biblioteki, Spilno, linia i czat dla dzieci i młodzieży w kryzysie o charakterze psychicznym [www.coucb.pl](http://www.coucb.pl) oraz punkt stacjonarny coucb gdynia.
  - Istniejąca oferta usług o charakterze specjalistycznym odpowiadająca na specyficzne potrzeby rodzin (m.in. oferty Centrum FASD, Zespołu Pomocy Psychologicznej, Zespołu Placówek Specjalistycznych).
  - Zintensyfikowanie działań mających na celu pozyskanie kandydatów na rodziny zastępcze i propagowanie idei rodzicielstwa zastępczego, w tym realizacja w przestrzeni miejskiej oraz w mediach społecznościowych dwujęzycznej kampanii „Test serca”.
- 



---

## Szanse

---

- Ukonstytuowanie działalności Gdyńskiej Rady rodzinnej pieczy zastępczej jako ciała doradczego Prezydent Miasta Gdyni w zakresie działań dotyczących problematyki i wsparcia rodzinnej pieczy zastępczej.
  - Dostęp do wsparcia finansowego ze źródeł zewnętrznych (m.in. MRPiPS, UE, UNICEF).
  - Udział sektora biznesowego w procesie wspierania rodzin w ramach tzw. biznesu społecznie zaangażowanego.
  - Wprowadzenie standardu ochrony małoletnich.
  - Wysoki poziom responsywności kadr pomocy społecznej na nagłe kryzysy o charakterze globalnym.
- 

## Zagrożenia

---

- Zagrożenie rozszerzeniem konfliktu zbrojnego poza terytorium Ukrainy powodujące konieczność utrzymania wysokiego poziomu gotowości i zaangażowania instytucjonalnego w nieokreślonej, lecz dłuższej perspektywie czasowej oraz ryzyko ponoszenia wysokich kosztów własnych i zwiększenia zakresu obowiązków dla kadr pomocy społecznej.
  - Przedłużające się postępowania sądowe mające na celu regulację sytuacji prawnej dzieci.
  - Stała liczba rodzin napływowych z trudnościami opiekuńczo-wychowawczymi, rodzin o niskiej motywacji do zmiany sytuacji życiowej oraz stale lub wielopokoleniowo korzystających ze wsparcia pomocy społecznej.
  - Niewystarczająca dostępność do świadczeń psychiatrycznych dla dzieci i młodzieży w kryzysie.
  - Funkcjonująca poza systemem wsparcia instytucjonalnego grupa dzieci i młodzieży z doświadczeniem migracyjnym, mająca trudności w integracji ze społecznością lokalną.
  - Niedobór kandydatów na rodziny zastępcze i osoby prowadzące Rodzinne Domy Dziecka.
-



# Cel strategiczny, cele szczegółowe, kierunki działań, rezultaty i wskaźniki

---

## **CEL STRATEGICZNY**

---

*Podniesienie efektywności gdyńskiego systemu wsparcia w odniesieniu do zidentyfikowanych grup odbiorców o szczególnych potrzebach.*

---

Cele szczegółowe	Kierunki działań	Rezultaty	Wskaźniki
<p><b>01/</b> Rozwój usług na rzecz procesu usamodzielnienia wychowanków pieczy zastępczej.</p>	<p><b>01.1/</b> Powołanie międzysektorowej koalicji na rzecz realizacji programu wczesnego usamodzielniania wychowanków pieczy zastępczej po 15 roku życia w nurcie TSR (Terapii Skoncentrowanej na Rozwiązaniach).</p> <p><b>01.2/</b> Zorganizowanie szkoleń dla kadry systemu pieczy zastępczej, opiekunów i kandydatów na opiekunów usamodzielniania z zakresu programu wczesnego usamodzielniania wychowanków pieczy zastępczej po 15 roku życia w nurcie TSR (Terapii Skoncentrowanej na Rozwiązaniach).</p> <p><b>01.3/</b> Wypracowanie Planu Pomocy Dziecku wg nowego standardu oraz jego przetestowanie w ramach przygotowania wychowanków pieczy zastępczej do procesu usamodzielniania.</p> <p><b>01.4/</b> Wypracowanie Indywidualnego Programu Usamodzielniania wg nowego standardu oraz jego przetestowanie w ramach procesu usamodzielniania wychowanków pieczy zastępczej.</p> <p><b>01.5/</b> Wdrożenie metody kręgów wsparcia w oparciu o model pracy dostosowany do wychowanków pieczy zastępczej o szczególnych potrzebach.</p> <p><b>01.6/</b> Wdrożenie programu aktywizacji zawodowej dla wychowanków pieczy zastępczej z doświadczeniem bezpośredniej pracy u pracodawców w formie staży lub próbek pracy.</p> <p><b>01.7/</b> Wdrożenie indywidualnego programu tutoringu, w szczególności dla osób usamodzielnianych w kryzysie zdrowia psychicznego.</p>	<ul style="list-style-type: none"> <li>• Wdrożona współpraca międzysektorowa na rzecz procesu usamodzielniania wychowanków pieczy zastępczej.</li> <li>• Wzrost wiedzy kadry systemu pieczy zastępczej, opiekunów i kandydatów na opiekunów usamodzielniania z zakresu innowacyjnych narzędzi w procesie usamodzielniania wychowanków pieczy zastępczej po 15 roku życia w nurcie TSR (Terapii Skoncentrowanej na Rozwiązaniach).</li> <li>• Opracowanie pilotażowego programu wczesnego usamodzielniania wychowanków pieczy zastępczej po 15 roku życia w nurcie TSR (Terapii Skoncentrowanej na Rozwiązaniach).</li> <li>• Przetestowanie wypracowanych rozwiązań podnoszących efektywność gdyńskiego systemu usamodzielniania wychowanków pieczy zastępczej z planem ich osadzenia w obowiązujący standard pracy po zakończeniu etapu pilotażu.</li> </ul>	<ul style="list-style-type: none"> <li>• Liczba spotkań międzysektorowej koalicji na rzecz realizacji programu wczesnego usamodzielniania wychowanków pieczy zastępczej z wyszczególnieniem liczby uczestników i podmiotów zaangażowanych w pracę koalicji.</li> <li>• Liczba osób przeszkolonych w ramach innowacyjnego programu wczesnego usamodzielniania wychowanków pieczy zastępczej po 15 roku życia w nurcie TSR (Terapii Skoncentrowanej na Rozwiązaniach).</li> <li>• Opracowany w formie dokumentu pilotażowy program usamodzielniania wychowanków pieczy zastępczej po 15 roku życia w nurcie TSR (Terapii Skoncentrowanej na Rozwiązaniach).</li> <li>• Liczba wychowanków pieczy zastępczej objętych wsparciem w ramach poszczególnych elementów pilotażowego programu usamodzielniania, tj.: metody kręgów wsparcia, zmodyfikowanego Planu Pomocy Dziecku oraz Indywidualnego Programu Usamodzielniania, programu aktywizacji zawodowej oraz indywidualnego programu tutoringu.</li> </ul>

Cele szczegółowe	Kierunki działań	Rezultaty	Wskaźniki
<p><b>02/</b> Opracowanie i wdrożenie kompleksowej usługi wsparcia dzieci i młodzieży z niepełnosprawnościami lub wyzwaniami rozwojowymi oraz ich opiekunów, przygotowującej do procesu usamodzielniania i niezależnego życia ze wsparciem.</p>	<p><b>02.1/</b> Zapewnienie wychowankom pieczy zastępczej z niepełnosprawnościami i/ lub wyzwaniami rozwojowymi dostępu do specjalistycznego treningu społecznego, realizowanego przez trenerów społecznych z wykorzystaniem elementów modelu kręgów wsparcia.</p> <p><b>02.2/</b> Przygotowanie programu szkoleniowego i organizacja szkoleń z pracy z elementami metody kręgów wsparcia dla opiekunów i osób wspierających wychowanków pieczy zastępczej z niepełnosprawnościami lub/i wyzwaniami rozwojowymi.</p> <p><b>02.3/</b> Organizacja grupowych spotkań mentoringowych i tematycznych dla wychowanków pieczy zastępczej od 12 roku życia oraz opiekunów i specjalistów wspierających.</p> <p><b>02.4/</b> Opracowanie Indywidualnych Planów Treningu Społecznego dla wychowanków pieczy zastępczej z niepełnosprawnościami lub/i wyzwaniami rozwojowymi.</p> <p><b>02.5/</b> Opracowanie Indywidualnych Planów Wsparcia Opiekunów dla osób sprawujących opiekę nad wychowankami pieczy zastępczej z niepełnosprawnościami lub/i wyzwaniami rozwojowymi.</p> <p><b>02.6/</b> Określenie katalogu usług niezbędnych do realizacji Indywidualnych Planów Treningu Społecznego oraz Planów Wsparcia Opiekunów zgodnie z pogłębioną diagnozą potrzeb (m.in. asystentura, terapie logopedyczne, fizjoterapia, rehabilitacja, wsparcie psychologiczne i psychiatryczne, pakiet aktywizacyjny, szkolenia i warsztaty, opieka wytechnieniowa).</p>	<ul style="list-style-type: none"> <li>• Wypracowanie i wdrożenie pilotażowego modelu przygotowania do samodzielnego życia wspieranego wychowanków pieczy zastępczej z niepełnosprawnościami lub wyzwaniami rozwojowymi.</li> <li>• Zapewnienie wychowankom pieczy zastępczej z niepełnosprawnościami lub/i wyzwaniami rozwojowymi. palety usług wspierających dobieranych w sposób zindywidualizowany i adekwatny do ich potrzeb.</li> <li>• Zapewnienie opiekunom osób z niepełnosprawnościami lub wyzwaniami rozwojowymi wsparcia niezbędnych specjalistów oraz celowanych form pomocy, przygotowujących ich do wspierania podopiecznych w procesie usamodzielniania i wchodzenia w dorosłość.</li> <li>• Osadzenie w gdyńskim systemie wsparcia społecznego nowej usługi w postaci trenerów społecznych dla wychowanków pieczy zastępczej z niepełnosprawnościami lub wyzwaniami rozwojowymi oraz ich opiekunów.</li> <li>• Wykorzystanie elementów metody kręgów wsparcia w obszarze pieczy zastępczej, pozwalającej osobom z niepełnosprawnościami lub wyzwaniami rozwojowymi jak najdłuższe pozostanie w środowisku domowym przy zaangażowaniu i wykorzystaniu zasobów lokalnych.</li> <li>• Rozwój palety usług aktywnej integracji wspierających wychowanków pieczy zastępczej oraz ich opiekunów, z uwzględnieniem diagnozy sytuacji problemowej, zasobów i potrzeb.</li> </ul>	<ul style="list-style-type: none"> <li>• Liczba osób pełniących funkcję trenera społecznego wraz z liczbą wychowanków pieczy zastępczej z niepełnosprawnościami i/ lub wyzwaniami rozwojowymi objętych specjalistycznym treningiem umiejętności społecznych.</li> <li>• Liczba osób przeszkolonych z pracy z elementami metody kręgów wsparcia z wyszczególnieniem liczby i godzin szkoleń.</li> <li>• Liczba wychowanków pieczy zastępczej od 12 roku życia oraz opiekunów i specjalistów wspierających uczestniczących w grupowych spotkaniach mentoringowych i tematycznych z wyszczególnieniem liczby i godzin spotkań grupowych.</li> <li>• Liczba opracowanych Indywidualnych Planów Treningu Społecznego dla wychowanków pieczy zastępczej z niepełnosprawnościami lub/i wyzwaniami rozwojowymi.</li> <li>• Liczba opracowanych Indywidualnych Planów Wsparcia Opiekunów dla osób sprawujących opiekę nad wychowankami pieczy zastępczej z niepełnosprawnościami lub/i wyzwaniami rozwojowymi.</li> <li>• Wykaz usług zaplanowanych do realizacji w ramach Indywidualnych Planów Treningu Społecznego oraz Planów Wsparcia Opiekunów z wyszczególnieniem liczby godzin.</li> </ul>

Cele szczegółowe	Kierunki działań	Rezultaty	Wskaźniki
<p><b>03/</b> Rozwój infrastruktury środowiskowej wspierającej proces deinstytucjonalizacji.</p>	<p><b>03.1/</b> Utworzenie dwóch mieszkań treningowych na rzecz wychowanków pieczy zastępczej o szczególnych potrzebach wynikających z niepełnosprawności lub stanu zdrowia psychofizycznego.</p> <p><b>03.2/</b> Zapewnienie treningów kluczowych umiejętności na bazie utworzonych mieszkań.</p> <p><b>03.3/</b> Budowa dwóch Rodzinnych Domów Dziecka dla dzieci z niepełnosprawnościami lub wyzwaniami rozwojowymi.</p> <p><b>03.4/</b> Utworzenie i prowadzenie trzeciego sklepu społecznego w Gdyni.</p>	<ul style="list-style-type: none"> <li>• Zwiększenie zasobów lokalowych miasta opatrzonych paletą usług wspierających jako alternatywy dla skierowań do całodobowych form wsparcia.</li> <li>• Utrzymanie oraz rozwijanie samodzielności mieszkańców na poziomie ich psychofizycznych możliwości, z uwzględnieniem elementów włączenia społecznego.</li> <li>• Umożliwienie osobom z niepełnosprawnościami lub wyzwaniami rozwojowymi dalszego funkcjonowania w przestrzeni społecznej zbliżonej do domowej, a nie instytucjonalnej.</li> <li>• Wzmacnianie rodzinnej pieczy zastępczej i warunków jej funkcjonowania.</li> <li>• Zwiększenie bezpieczeństwa żywieniowego oraz integracji osób z doświadczeniem migracyjnym ze społecznością lokalną.</li> </ul>	<ul style="list-style-type: none"> <li>• Liczba utworzonych mieszkań treningowych dla osób realizujących proces usamodzielnienia.</li> <li>• Liczba osób realizujących proces usamodzielnienia objętych wsparciem mieszkaniowym w utworzonych mieszkaniach.</li> <li>• Liczba utworzonych lokali na potrzeby funkcjonowania Rodzinnych Domów Dziecka dla dzieci z niepełnosprawnościami lub wyzwaniami rozwojowymi.</li> <li>• Liczba funkcjonujących sklepów społecznych w Gdyni.</li> </ul>
<p><b>04/</b> Zwiększenie liczby miejsc w pieczy zastępczej na poziomie adekwatnym do potrzeb.</p>	<p><b>04.1/</b> Prowadzenie działań promocyjnych w obszarze pieczy zastępczej podczas wydarzeń miejskich, w tym kampanii Test Serca.</p> <p><b>04.2/</b> Prowadzenie strony internetowej oraz mediów społecznościowych upowszechniających ideę rodzicielstwa zastępczego oraz prezentujących pieczę zastępczą w Gdyni.</p> <p><b>04.3/</b> Zapewnienie szkoleń dla kandydatów na rodziny zastępcze i prowadzących Rodzinne Domy Dziecka.</p>	<ul style="list-style-type: none"> <li>• Propagowanie idei rodzicielstwa zastępczego wśród mieszkańców Gdyni, w tym wśród osób z doświadczeniem migracyjnym.</li> <li>• Rozwój i różnicowanie kanałów komunikacyjnych na rzecz zwiększenia zasięgu działań promocyjno-kampanijnych nt. rodzicielstwa zastępczego w Gdyni.</li> <li>• Zwiększenie liczby kandydatów na rodziny zastępcze i prowadzących Rodzinne Domy Dziecka.</li> <li>• Bieżące realizowanie postanowień sądu rejonowego o umieszczeniu dziecka w pieczy zastępczej.</li> </ul>	<ul style="list-style-type: none"> <li>• Liczba wydarzeń miejskich, w trakcie których prowadzono działania promujące ideę rodzicielstwa zastępczego, w tym kampanię Test Serca.</li> <li>• Liczba odston prowadzonej strony internetowej oraz wyświetleń w mediach społecznościowych.</li> <li>• Liczba zorganizowanych szkoleń dla kandydatów na rodziny zastępcze i prowadzących Rodzinne Domy Dziecka z wyszczególnieniem liczby uczestników.</li> <li>• Liczba utworzonych form pieczy zastępczej.</li> </ul>

Cele szczegółowe	Kierunki działań	Rezultaty	Wskaźniki
<p><b>05/</b> Rozwój usług społecznych oraz środowiskowych na rzecz osób i grup o szczególnych potrzebach.</p>	<p><b>05.1/</b> Zapewnienie usługi asystencji osobistej dla osób przebywających w mieszkaniach wspieranych i wspomaganych.</p> <p><b>05.2/</b> Wprowadzenie w wybranych jednostkach miejskich funkcji asystentów wspierających osoby z doświadczeniem migracyjnym.</p> <p><b>05.3/</b> Opracowanie i realizacja indywidualnych ścieżek wsparcia wraz z asystą specjalistów (tzw. latarników społecznych) na rzecz mieszkańców budynków komunalnych na podobszarze rewitalizacji obejmującym dzielnice Oksywie i Babie Doły.</p>	<ul style="list-style-type: none"> <li>• Rozwój usług asystencji osobistej jako formy ogólnodostępnego wsparcia w wykonywaniu codziennych czynności oraz funkcjonowaniu w życiu społecznym.</li> <li>• Harmonizowanie i uspołnianie działań instytucjonalnych w Gdyni na rzecz osób z doświadczeniem migracyjnym.</li> <li>• Wyprowadzenie mieszkańców budynków komunalnych na wskazanym podobszarze rewitalizacji z wielowymiarowej sytuacji kryzysowej.</li> </ul>	<ul style="list-style-type: none"> <li>• Liczba osób przebywających w mieszkaniach wspieranych i wspomaganych objętych usługą asystencji osobistej.</li> <li>• Liczba osób pełniących funkcję asystenta wspierającego osoby z doświadczeniem migracyjnym z wyszczególnieniem jednostek miejskich zapewniających wsparcie w tej formie.</li> <li>• Liczba indywidualnych planów wsparcia realizowanych z mieszkańcami wskazanego podobszaru rewitalizacji.</li> </ul>



# Limit rodzin zastępczych na lata 2026–2028

Zgodnie z art. 180 pkt 1 ustawy o wspieraniu rodziny i systemie pieczy zastępczej, wskazującym na konieczność określenia limitu rodzin zastępczych zawodowych na dany rok kalendarzowy, zakłada się następujący plan zawierania umów z rodzinami zastępczymi w latach 2026–2028. Limit uwzględnia założenia wynikające z planu rozwoju rodzinnej pieczy zastępczej i został określony na podstawie rozeznania potrzeb oraz dotychczasowych doświadczeń w odniesieniu do liczby dzieci umieszczanych w pieczy zastępczej.

Forma rodzinnej pieczy zastępczej	2026	2027	2028
rodziny zastępcze zawodowe	5	5	5

---

# IV

## Monitoring i ewaluacja Programu

---

*Za koordynację Programu i bieżące monitorowanie jego realizacji odpowiedzialny jest Miejski Ośrodek Pomocy Społecznej w Gdyni.*

---

Monitoring będzie polegał na zbieraniu i analizowaniu danych dotyczących zrealizowanych zadań programowych i w oparciu o określony katalog wskaźników, we współpracy z podmiotami zaangażowanymi w jego realizację. Monitorowanie Programu umożliwi obserwację realizacji zadań oraz ocenę stopnia osiągnięcia rezultatów. Przyjmuje się roczny tryb prowadzenia monitoringu oraz opracowanie trzech raportów monitoringowych.

Ewaluacja Programu będzie dokonana na koniec jego realizacji w oparciu o dane i dokumenty uzyskane w procesie monitorowania Programu oraz inne źródła, które mogłyby zawierać przydatne informacje. Ewaluacja końcowa ma na celu ocenę wdrożenia Programu pod kątem adekwatności podejmowanych działań i ich efektywności, a także dostarczenie danych do opracowania Programu na kolejne lata.

---

# V

## Finansowanie Programu

---

*Cele i działania zawarte w Programie będą finansowane ze środków własnych pochodzących z budżetu Miasta Gdyni oraz ze środków unijnych z perspektywy finansowej na lata 2021–2027, w szczególności w ramach programów Fundusze Europejskie dla Rozwoju Społecznego 2021–2027 (FERS) oraz Fundusze Europejskie dla Pomorza 2021–2027 (FEP).*

---

---

# VI

## Konsultacje społeczne

---

*Konsultacje społeczne przeprowadzono w okresie od 12 do 18 marca 2026 roku w oparciu o Zarządzenie Nr 2334/26/IX/L Prezydenta Miasta Gdyni z dnia 24.02.2026 roku. W wyniku konsultacji społecznych wpłynęło pięć uwag – wszystkie uwzględniono w niniejszym dokumencie.*

---

REDAKCJA: Zespół redakcyjny Miejskiego Ośrodka Pomocy Społecznej w Gdyni

PROJEKT GRAFICZNY, ILUSTRACJE, SKŁAD: Joanna Kurowska

WYDAWCA: Miejski Ośrodek Pomocy Społecznej w Gdyni

ul. Grabowo 2, 81-265 Gdynia, tel. 58 782 01 20, 58 625 93 37, fax. 58 625 93 70, [www.mopsgdynia.pl](http://www.mopsgdynia.pl)

Gdynia 2026

